



Projet d'agrandissement du lieu d'enfouissement technique de Sainte-Sophie — Zone 6

Étude d'impact sur l'environnement déposée par WM Québec Inc. au ministère de l'Environnement et de la Lutte contre les changements climatiques - Dossier 3211-23-88

Consultations publiques et Acceptabilité sociale

Décembre 2018



Groupe
ROUSSEAU LEFEBVRE
design + environnement

Groupe ROUSSEAU LEFEBVRE
100, rue Tourangeau Est
Laval (Québec)
H7G 1L1

Rapport Consultations publiques et Acceptabilité sociale

Préparé pour :
Waste Management

**Projet d'agrandissement du lieu
d'enfouissement technique (LET) de
Sainte-Sophie**

11 décembre 2018



Groupe
ROUSSEAU LEFEBVRE
architecture de paysage · environnement · urbanisme

Crédit

Waste Management

Martin Dussault, directeur des affaires publiques

Simon Mercier, directeur général des lieux d'enfouissement au Québec

Ghislain Lacombe, directeur général adjoint et responsable de l'ingénierie de l'environnement

McCarthy Tétrault LLP

Me Pierre Renaud, avocat conseil environnement

Groupe Rousseau Lefebvre

Martin Pérusse - biologiste, directeur de projet, rédaction

Stéphanie Duguay - biologiste, chargée de projet

Référence à citer

Groupe Rousseau Lefebvre. 2018. Rapport Consultations publiques et Acceptabilité sociale. Projet d'agrandissement du lieu d'enfouissement technique (LET) de Sainte-Sophie. Rapport réalisé pour Waste Management. 26 p. et annexes.



TABLE DES MATIÈRES

1	Mise en contexte	1
1.1	Introduction	1
1.2	Objectifs	1
2	Comité de vigilance	3
3	Résumé de la démarche	4
3.1	Parties prenantes consultées	4
3.2	Consultations préalables	5
3.3	Consultation sur les impacts	6
3.4	Consultation publique	6
4	Résultats des consultations préalables	8
4.1	Bilan de participation	8
4.2	Résumé des résultats	8
5	Résultats des consultations sur les impacts	12
5.1	Bilan de participation	12
5.2	Résumé des résultats	12
6	Résultats de la consultation publique	16
6.1	Bilan de participation	16
6.2	Résumé des résultats	16
7	Enjeux identifiés dans le cadre des consultations	18
7.1	Cadrage et perception du projet proposé	18
7.2	Enjeux techniques : identification et gestion	18
7.3	Enjeux globaux : identification et gestion	19
8	synthèse et Conclusion	21
8.1	Consultations préalables	21
8.2	Consultations sur les impacts	22
8.3	Synthèse des rencontres ciblées	23
8.4	Synthèse de la rencontre publique et conclusion	24
9	Signatures	26



LISTE DES TABLEAUX

Tableau 1	Résumé des étapes de projet, des activités et de la participation publique	4
Tableau 2	Liste des parties prenantes rencontrées	4
Tableau 3	Importance relative des thèmes lors des rencontres préalables.....	8
Tableau 4	Importance des thèmes abordés selon les rencontres préalables.....	9
Tableau 5	Importance des composantes selon les rencontres préalables.....	10
Tableau 6	Nombre total d'interventions et principales composantes lors des rencontres préalables.....	10
Tableau 7	Nombre total d'interventions et fréquence des composantes Eau (rencontres préalables).....	11
Tableau 8	Importance relative des thèmes lors des rencontres sur les impacts.....	12
Tableau 9	Importance des thèmes abordés selon les rencontres sur les impacts	13
Tableau 10	Importance des composantes selon les rencontres sur les impacts.....	14
Tableau 11	Nombre total d'interventions et principales composantes lors des rencontres sur les impacts ..	14
Tableau 12	Nombre total d'interventions et fréquence des composantes Eau (rencontres sur les impacts) .	15
Tableau 13	Importance relative des thèmes et interventions lors de la rencontre de consultation publique ..	16
Tableau 14	Nombre total d'interventions et principales composantes (rencontre de consultation publique).	17
Tableau 15	Importance relative des thèmes lors des rencontres ciblées cumulées.....	23

LISTE DES FIGURES

Figure 1	Répartition des interventions (n = 265) lors des rencontres préalables	21
Figure 2	Répartition des interventions (n = 199) lors des rencontres sur les impacts.....	22
Figure 3	Répartition des interventions (n = 464) lors des rencontres ciblées cumulées	23

LISTE DES ANNEXES

Annexe A	Présentation PowerPoint des consultations préalables
Annexe B	Présentation PowerPoint des consultations sur les impacts
Annexe C	Présentation PowerPoint de la consultation publique
Annexe D	Avis publics et invitations à la consultation publique
Annexe E	Tableaux descriptifs des résultats des consultations préalables
Annexe F	Tableaux descriptifs des résultats des consultations sur les impacts
Annexe G	Tableaux descriptifs des résultats de la consultation publique



1 MISE EN CONTEXTE

1.1 INTRODUCTION

L'entreprise Waste Management, connue dans la province sous l'entité légale de WM Québec Inc. (ci-après WM) exploite actuellement un lieu d'enfouissement technique (L.E.T.) à Sainte-Sophie, dans la région des Laurentides. WM souhaite poursuivre l'exploitation de ses installations par un agrandissement de l'aire d'exploitation sur la zone 6, contiguë à la zone 5 dont la fin de l'exploitation est prévue pour la fin 2022. Pour obtenir les autorisations gouvernementales en vue d'exploiter la zone 6, WM a entrepris une étude d'impact sur l'environnement qui sera déposé au ministère de l'Environnement et de la Lutte contre les changements climatiques. Au-delà des études environnementales et des composantes techniques, WM s'est aussi penché sur la perception et les préoccupations à l'égard de son projet en menant une démarche d'information et de consultation publique au cours de l'année 2018 en parallèle des autres études composant l'étude d'impact. Le Groupe Rousseau Lefebvre a accompagné WM dans sa démarche à partir de son élaboration jusqu'au rapport qui est l'objet du présent document.

Le présent chapitre décrit les étapes de consultations ainsi que les thèmes abordés par les participants et les résultats obtenus dans le cadre de la démarche. Dans un premier temps, les objectifs des consultations sont présentés et la démarche est précisée. Les résultats des consultations sont ensuite décrits, ainsi que leur intégration dans l'évaluation des impacts.

Les consultations sont faites dans un esprit de transparence, d'accessibilité et d'engagement afin de favoriser des échanges ouverts et constructifs. Par ailleurs, ces consultations s'insèrent dans le cadre de la *Loi sur le développement durable* et considèrent tout particulièrement, parmi les 16 principes de la Loi, les principes suivants :

- Équité et solidarité sociales ;
- Participation et engagement ;
- Accès au savoir ;
- Subsidiarité.

1.2 OBJECTIFS

Les consultations planifiées s'insèrent dans le processus d'évaluation environnementale et de réalisation de l'étude d'impact sur l'environnement, tout en s'inscrivant dans un cadre de développement durable et de saine gouvernance. Ces consultations avec la population et les diverses parties intéressées ont pour but de faire le lien entre le projet et ces dernières, afin de favoriser la meilleure intégration et harmonisation possible du projet dans le milieu récepteur.

Dans cette optique, les consultations visaient l'atteinte de quatre objectifs spécifiques :

- Mieux comprendre la nature de l'occupation et de l'utilisation du territoire par la population et les forces vives du milieu ;



- Fournir les données sur l'initiateur et son projet de manière transparente, afin que la population ait accès à toute l'information pertinente et utile ;
- Permettre à la population de partager et faire valoir ses opinions et préoccupations par rapport au projet ;
- Échanger avec la population et la consulter sur le projet, sur les impacts anticipés et les mesures d'atténuation.

Toutes les informations issues des consultations sont traitées de façon non nominative, afin d'encourager la participation tout en préservant la confidentialité et le respect des individus.



2 COMITÉ DE VIGILANCE

Le site d'enfouissement à l'étude, développé par phases, est déjà en exploitation depuis plusieurs années. C'est lors des démarches entreprises en 2003 à l'occasion de la première demande d'agrandissement du site que le Comité de vigilance du lieu d'enfouissement de Sainte-Sophie a été mis en place, alors qu'il tenait sa première réunion en février 2004. Le Comité permet de maintenir sur une base systématique et régulière des échanges entre le promoteur et la population. Dans cette optique, le Comité est composé de 15 membres qui représentent les citoyens, le milieu municipal, les groupes environnementaux, les agriculteurs et les organismes socio-économiques.

Le comité a un statut consultatif dont le mandat consiste à :

- Faire des recommandations concernant l'élaboration et la mise en œuvre de mesures propres à améliorer le fonctionnement des installations, ainsi qu'à atténuer les impacts du lieu d'enfouissement de Sainte-Sophie sur le voisinage et l'environnement ;
- Donner à des représentants du voisinage et des organismes les moyens concrets de s'informer, d'évaluer les conséquences et d'assurer le suivi des activités du lieu d'enfouissement ;
- Veiller à ce que l'exploitation s'effectue en conformité avec les normes en vigueur, dans le respect des exigences environnementales, en encourageant l'utilisation des meilleures pratiques environnementales.

Par ailleurs, dans le cadre de la planification du projet d'agrandissement de la zone 6, et prenant acte de la porte d'entrée que constitue le Comité, WM a rencontré les membres du Comité en mars 2017 pour leur annoncer le dépôt de l'avis de projet et le démarrage prochain des études du projet d'agrandissement de la zone 6. Le projet d'agrandissement fut par la suite discuté lors des rencontres du Comité en juin, septembre et décembre 2017. En mars 2018, les membres du Comité étaient de nouveau rencontrés, afin de leur présenter le processus d'information et de consultation prévu pour le projet d'agrandissement de la zone 6. Une mise à jour de l'information sur le processus a aussi eu lieu lors des réunions de juin, septembre et décembre.

Comme le rôle du comité est directement relié au suivi des opérations du site, celui-ci n'a pas requis d'être impliqué dans le processus d'évaluation environnementale et de consultation du projet d'agrandissement de la zone 6. Toutefois, le comité de vigilance a été informé, à même ses activités, de l'évolution du projet et il poursuivra ses activités de suivi en incluant la zone 6, advenant que le projet reçoive les autorisations gouvernementales.



3 RÉSUMÉ DE LA DÉMARCHE

À toutes les étapes du projet, des activités de participation publique prévues et ont été ou seront réalisées (tableau 1), afin de maintenir les échanges tout au long de la démarche et de permettre la bonification du projet.

Tableau 1 Résumé des étapes de projet, des activités et de la participation publique

Étapes de projet	Durée	Activités	Participation publique
Planification	1 an – 2017	Analyse des besoins et des scénarios	Rencontres de WM avec le Comité de vigilance
Conception et études	2 ans – 2017-2018	Études techniques et étude d'impact	Processus d'information et de consultation de WM
Autorisations gouvernementales	1 an – 2019-2020	Recevabilité, analyse environnementale et décret	Audiences publiques (BAPE)
Construction	Séquentielle sur 16 ans – début en 2021	Travaux	Surveillance, Comité de vigilance
Exploitation	Séquentielle sur 18 ans – début en 2022	Opérations	Suivi, Comité de vigilance

3.1 PARTIES PRENANTES CONSULTÉES

Une liste de parties prenantes a été établie (tableau 2) et regroupe des représentants de différents secteurs. Ces rencontres se sont déroulées en trois étapes : d'abord avec une série de rencontres préalables avec la municipalité et la MRC hôtesse, les municipalités voisines et autres intervenants régionaux intéressés par les opérations du site, puis une série de rencontres sur les impacts du projet, et finalement, une assemblée publique a été organisée, afin de convier l'ensemble de la population et tout individu ou groupe intéressé par le projet.

Tableau 2 Liste des parties prenantes rencontrées

Catégories	Organismes	Dates – Rencontres 2018	
Élus locaux/régionaux	Municipalité de Sainte-Sophie	24 avril	30 octobre
	Ville de Sainte-Anne-des-Plaines	24 avril	11 octobre
	Ville de Mirabel	20 juin	17 octobre
	MRC Rivière-du-Nord	13 juin	s.o.
Environnemental	CRE Laurentides	24 juillet	18 octobre
	Corporation de l'Aménagement de la Rivière l'Assomption	18 septembre	16 octobre
Communautaire	Club récréatif équestre des Laurentides	5 juin	17 octobre
Socioéconomique	UPA Basses-Laurentides	26 avril	22 octobre
	Chambre de commerce et d'industrie Saint-Jérôme métropolitain	22 août	25 octobre
Fédéral	Service correctionnel Canada – Établissement Archambault	s.o.	17 octobre
Assemblée publique	s.o.	29 novembre	



3.2 CONSULTATIONS PRÉALABLES

Le processus de consultation est progressif et se décline en plusieurs étapes, c'est-à-dire qu'il débute tôt, même si toutes les données du projet ne sont pas disponibles, afin d'engager avec la population en amont du processus d'étude. Il s'agit d'un processus transparent visant à informer et à échanger sur le projet.

Les consultations préalables permettent de rencontrer tôt des représentants des différents secteurs actifs de la population. Ces consultations préalables visent les objectifs suivants :

- Fournir des informations sur le site et le promoteur, sur le projet proposé, sur les études en cours et sur l'échéancier ;
- Rencontrer les organismes, afin de mieux comprendre leur mode d'utilisation du milieu récepteur ;
- Recueillir leurs opinions, préoccupations et questions initiales.

Outre leur caractère informatif, ces premières rencontres permettent de mieux cerner les attentes du milieu et d'identifier les points d'interactions avec le projet qui sont d'emblée sensibles et qui méritent une attention particulière. Ces consultations permettent donc à l'initiateur, rapidement en début de projet, de jauger et de situer son projet par rapport au milieu récepteur.

L'identification des parties prenantes vise à rejoindre des organismes représentatifs du milieu, notamment pour les volets suivants : communautaire, gouvernemental, socioéconomique et environnemental.

Chaque rencontre se déroule de la manière suivante :

- Introduction des participants, leurs rôles et fonctions ;
- Introduction de l'organisme rencontré ;
- Présentation du site à l'étude, du projet, des études et de l'échéancier ;
- Discussion générale sur le projet ;
- Synthèse et prochaines étapes.

Une présentation PowerPoint accompagne chaque rencontre (voir annexe A).

Les rencontres préalables permettent de cerner les points suivants : compréhension générale du site et du projet, grandes étapes du processus d'étude, connaissance du milieu, sensibilités identifiables par les parties, contraintes et résistances, attentes et mesures potentielles.

Lors de chaque rencontre, tous les échanges (questions ou préoccupations) sont pris en note. Chacun des échanges individuels est noté et constitue une question/préoccupation en soi, permettant d'établir le nombre total d'interventions. Toutes les interventions sont par la suite compilées par rencontre et consolidées sous forme de thèmes et de composantes. Les thèmes retenus sont au nombre de quatre : i) cadre réglementaire et politique, ii) promoteur, iii) activités d'exploitation actuelles et iv) projet (incluant huit sous-thèmes).

Ainsi, le nombre de composantes finales a varié d'une rencontre à l'autre selon l'ampleur et la diversité des interventions des parties rencontrées.

Finalement, chacune des interventions est détaillée, afin de décrire plus précisément la nature de l'intervention, soit les questions et préoccupations soulevées.

3.3 CONSULTATION SUR LES IMPACTS

Si les consultations préalables permettent les échanges avec le milieu, elles servent aussi de balises pour préparer l'étude d'impact sur l'environnement (ÉIE). La préparation de l'ÉIE permet à l'initiateur de raffiner sa compréhension des interactions entre le milieu et le projet en vue de l'analyse et de l'évaluation des impacts.

Dans un deuxième temps, les consultations sur les impacts visent à fournir à la population un portrait synthèse des impacts anticipés du projet et des mesures identifiées, afin de réduire les impacts. Ainsi, des consultations ont été réalisées avec les mêmes organismes rencontrés lors des consultations préalables.

Chaque rencontre se déroule de la manière suivante :

- Introduction et but de la rencontre ;
- Résumé du projet par l'initiateur ;
- Présentation des impacts potentiels et des mesures d'atténuation ;
- Période de questions et d'échange.

Une présentation PowerPoint accompagne chaque rencontre (voir annexe B).

Ainsi, cette étape assure aux organismes un accès au processus d'analyse, afin d'établir la meilleure compréhension possible des conséquences, positives et négatives, du projet sur leur milieu.

Lors de chaque rencontre, tous les échanges (questions ou préoccupations) sont pris en note et traitées de la même manière que pour les rencontres préalables.

3.4 CONSULTATION PUBLIQUE

Alors que les étapes de consultation précédentes visaient des organismes du milieu, la dernière étape de consultation se veut ouverte à l'ensemble de la population.

La rencontre publique se déroule de la manière suivante :

- Mot de bienvenue, d'introduction et de présentation des participants ;
- Objectifs et mode de fonctionnement ;
- Présentation du projet par l'initiateur ;
- Période de questions et d'échanges.

La présentation est accompagnée d'un support PowerPoint (Annexe C).



Par ailleurs, afin d'atteindre le plus grand nombre possible de participants, des avis ont été placés dans divers médias pour inviter la population à venir rencontrer le promoteur du projet. Des invitations personnelles ont aussi été transmises aux propriétaires de lots, résidentiels ou non, situés au pourtour du site. Quelques 219 invitations ont été transmises aux propriétaires des lots situés entre, au nord, la 2^e rue située à Sainte-Sophie ; à l'ouest, la Montée Gascon située à Mirabel ; au sud, le rang du Trait Carré situé à Sainte-Anne-des-Plaines ; et à l'est, les Montées Morel Masson situées à Sainte-Anne-des-Plaines et Sainte-Sophie.

Les informations ayant servi à l'invitation pour assister à l'assemblée publique sont présentées en annexe (Annexe D).

Cette étape de restitution des résultats de l'ÉIE assure à l'ensemble de la population un accès au processus d'étude, afin de permettre la meilleure compréhension possible des conséquences, positives et négatives, du projet sur leur milieu.

Lors de cette rencontre, tous les échanges (questions ou préoccupations) ont été pris en note. Chacun des échanges individuels est noté et constitue une question/préoccupation en soi, permettant d'établir le nombre total d'interventions. Toutes les interventions ont par la suite été compilées par rencontre et consolidées sous forme de thèmes et de composantes. Les thèmes retenus sont au nombre de quatre : i) cadre réglementaire et politique, ii) promoteur, iii) activités d'exploitation actuelles et iv) projet (incluant huit sous-thèmes).

Finalement, chacune des interventions a été détaillée, afin de décrire plus précisément la nature de l'intervention, soit les questions et préoccupations soulevées.

4 RÉSULTATS DES CONSULTATIONS PRÉALABLES

Les consultations préalables ont permis de rencontrer en début de processus des groupes et acteurs locaux et régionaux et ainsi de mieux comprendre la dynamique d'insertion du projet dans son milieu d'accueil.

4.1 BILAN DE PARTICIPATION

Le bilan de la participation des rencontres préalables est divisé en trois sections et regroupées à l'annexe E :

- Thèmes et composantes : pour chaque rencontre, présentation des thèmes et des composantes qui ont été soulevés par les participants (annexe E, tableaux E-1 à E-9) ;
- Thèmes et composantes : compilation de l'ensemble des rencontres présentant les thèmes et les composantes qui ont été soulevés (annexe E, tableau E-10) ;
- Opinions et préoccupations : pour chaque rencontre, présentation des questions et des préoccupations qui ont été soulevées par les participants (annexe E, tableaux E-11 à E-19).

4.2 RÉSUMÉ DES RÉSULTATS

Afin de mieux mesurer les centres d'intérêt des interventions des parties prenantes, les résultats sont regroupés en quatre thèmes distincts. Les trois premiers thèmes sont d'ordre général et comprennent : cadre réglementaire et politique, promoteur, activités d'exploitation actuelles. Le dernier thème réfère au projet de la zone 6 et compte huit sous-thèmes : site et conception du projet, processus d'étude et consultation, impacts du projet-général, composantes sociales, composantes économiques, composantes environnementales, mesures d'atténuation, surveillance et suivi.

La consolidation des résultats de chacune des rencontres permet de dresser un portrait global des composantes et des interventions abordées. Le nombre de composantes différentes et la répartition des interventions entre les rencontres pour les thèmes sont présentés au tableau 3, de même que la moyenne consolidée des rencontres.

Tableau 3 Importance relative des thèmes lors des rencontres préalables

Thèmes	Nombre de composantes	Interventions		
		Nombre d'interventions	Écart (entre les moyennes des rencontres)	Moyenne consolidée
Cadre réglementaire et politique	7	25	0 % à 41,2 %	9,4 %
Promoteur	16	69	5,1 % à 47,6 %	26,0 %
Activités d'exploitation actuelles	25	98	23,1 % à 57,1 %	37,0 %
Projet (huit thèmes regroupés)	29	73	5,9 % à 69,2 %	27,6 %
Total des interventions	77	265		

*Tiré des tableaux E-1 à E-10 de l'annexe E



Clairement, le thème lié aux activités d'exploitation actuelles soulève un intérêt important auprès des participants rencontrés. Malgré le fait que la démarche de consultation porte sur un projet d'agrandissement, il est aisé de comprendre l'intérêt pour les activités d'exploitation actuelle. En effet, WM est présente depuis de nombreuses années au site de Sainte-Sophie et maintient quotidiennement des activités similaires à celles proposées par le nouveau projet. Comme ce dernier est située sur le même site et qu'il est en continuité avec les activités actuelles, celles-ci deviennent un exemple concret qui permet de comprendre plus facilement les effets appréhendés du nouveau projet. Les activités d'exploitation actuelles sont donc vues comme le reflet des activités futures attendues par le nouveau projet.

Pour chacun des organismes rencontrés, les thèmes principaux et secondaires soulevés sont présentés au tableau 4. Le thème lié aux activités d'exploitation ressort dans sept des neuf rencontres préalables, soit cinq fois comme thème principal et deux fois comme thème secondaire, alors que le thème promoteur ressort aussi dans sept des neuf rencontres, soit deux fois comme thème principal et cinq fois comme thème secondaire. Le thème projet est cité une seule fois comme thème principal et quatre fois comme thème secondaire.

Tableau 4 Importance des thèmes abordés selon les rencontres préalables

Rencontres	Thèmes principaux	Thèmes secondaires
Sainte-Sophie	Promoteur	Projet
Sainte-Anne-des-Plaines	Activités d'exploitation actuelles	Projet
UPA Basses-Laurentides	Activités d'exploitation actuelles	Promoteur
Club équestre	Projet	Activités d'exploitation actuelles
MRC Rivière-du-Nord	Promoteur	Activités d'exploitation actuelles
Mirabel	Activités d'exploitation actuelles	Promoteur/projet
CRE Laurentides	Activités d'exploitation actuelles	Promoteur
Chambre de commerce	Cadre réglementaire et politique	Promoteur
CARA	Activités d'exploitation actuelles	Promoteur/projet

*Tiré des tableaux E-1 à E-9 de l'annexe E

Au-delà des thèmes, une analyse des composantes abordées donne une appréciation plus précise de la nature des interventions. Ainsi, pour chacune des rencontres, le tableau 5 précise quelles sont les composantes principales et secondaires soulevées.

Évidemment, les nombreuses composantes reflètent les différents centres d'intérêt des organismes rencontrés. Parmi les composantes les plus fréquemment citées, celles liées à la fermeture du site, au biogaz et à la circulation se démarquent tout particulièrement.

Afin de mieux comprendre le poids des différentes composantes, celles-ci sont regroupées et compilées par thèmes. Parmi les composantes d'intérêt soulevées, on remarque que la fermeture du site, la poursuite d'activités récréatives comme l'équitation, les biogaz et la circulation soulèvent le plus d'interventions.

Toutefois, bien que ce résultat reflète l'importance de ces composantes, il reste que la nature des interventions est plutôt diversifiée puisque ces composantes principales ne représentent que 37 % (99/265) de toutes les composantes ou interventions soulevées (tableau 6).



Tableau 5 Importance des composantes selon les rencontres préalables

Rencontres	Nombre d'interventions et composantes soulevées		
	Nombre total	Composantes principales	Composantes secondaires
Sainte-Sophie	21	Activités après fermeture du site	Collecte des ordures
Sainte-Anne-des-Plaines	27	Activités après fermeture du site; circulation routière	Routes empruntées par les clients
UPA-Basses Laurentides	28	Propriété du site après fermeture; circulation routière	Rejet des eaux traitées
Club équestre	39	Nouveau site pour relais équestre	Biogaz
MRC Rivière-du-Nord	31	Activités après fermeture	(Divers)
Mirabel	27	Activités après fermeture; biogaz	(Divers)
CRE Laurentides	41	Gestions des eaux; exploitation de la zone 5b	Goélands
Chambre de commerce	17	Autres sites en demande d'autorisation	Conditions après fermeture; autorisation du projet
CARA	34	Biogaz	Valorisation des matières
Total des interventions	265		

*Tiré des tableaux E-1 à E-9 de l'annexe E

Tableau 6 Nombre total d'interventions et principales composantes lors des rencontres préalables

Thèmes	Nombre d'interventions et composantes	
	Nombre total	Principales composantes
Cadre réglementaire et politique	25	Sites en demande d'autorisation (7); génération de matières par habitant (6)
Promoteur	69	Activités après fermeture (23); gestion après fermeture (6)
Activités d'exploitation actuelles	98	Biogaz (18); circulation routière (12)
Projet (les huit thèmes regroupés)	73	Nouveau site pour relais équestre (22); justification (5)
Total des interventions	265	99

*Tiré du tableau E-10 de l'annexe E

Par ailleurs, en analysant globalement la fréquence d'intervention par composante, une composante supplémentaire ressort des interventions. En effet, la question de l'eau a été abordée à de nombreuses reprises, mais sous différentes formes compte tenu de la complexité de cette question. Ainsi, en regroupant toutes les composantes mentionnant la composante Eau, on remarque alors que celle-ci constitue également une préoccupation importante (tableau 7). Alors que la composante Eau n'est pas abordée dans les thèmes Cadre réglementaire et politique et dans Promoteur, la composante Eau est mentionnée 26 fois dans le thème Activités d'exploitation actuelle et quatre fois dans le thème Projet.

Ainsi, le quart des questions et préoccupations dans le cadre des Activités d'exploitation actuelles (26/98) sont liées à l'Eau, ce qui démontre toute l'importance de cette composante.



Tableau 7 Nombre total d'interventions et fréquence des composantes Eau (rencontres préalables)

Thèmes	Nombre d'interventions et composantes	
	Nombre total	Composantes Eau regroupées
Cadre réglementaire et politique	25	Aucune (0)
Promoteur	69	Aucune (0)
Activités d'exploitation actuelles	98	Traitement de l'eau (3); rejet des eaux traitées (4); gestion des eaux (8); lixiviat (1); eau de surface (6); eau souterraine (4)
Projet (les huit thèmes regroupés)	73	Volume d'eau (1); suivi de la qualité de l'eau (1); analyse de laboratoire (2)
Total des interventions	265	30

*Tiré du tableau E-10 de l'annexe E



5 RÉSULTATS DES CONSULTATIONS SUR LES IMPACTS

Les consultations sur les impacts ont permis de rencontrer des groupes et acteurs locaux et régionaux et ainsi d'approfondir la dynamique des impacts du projet vis-à-vis son milieu d'accueil.

5.1 BILAN DE PARTICIPATION

Le bilan de la participation des rencontres sur les impacts est divisé en trois sections, regroupées à l'annexe F :

- Thèmes et composantes : pour chaque rencontre, présentation des thèmes et des composantes qui ont été soulevés par les participants (annexe F, tableaux F-1 à F-9) ;
- Thèmes et composantes : compilation de l'ensemble des rencontres présentant les thèmes et les composantes qui ont été soulevés (annexe F, tableau F-10) ;
- Opinions et préoccupations : pour chaque rencontre, présentation des questions et des préoccupations qui ont été soulevées par les participants (annexe F, tableaux F-11 à F-19).

5.2 RÉSUMÉ DES RÉSULTATS

Afin de mieux mesurer les centres d'intérêt des interventions des parties prenantes, les résultats sont regroupés en quatre thèmes distincts. Les trois premiers thèmes sont d'ordre général et comprennent : cadre réglementaire et politique, promoteur, activités d'exploitation actuelles. Le dernier thème réfère au projet de la zone 6 et compte huit sous-thèmes : site et conception du projet, processus d'étude et consultation, impacts du projet-général, composantes sociales, composantes économiques, composantes environnementales, mesures d'atténuation, surveillance et suivi.

La consolidation des résultats de chacune des rencontres permet de dresser un portrait global des composantes et des interventions abordées. Le nombre de composantes différentes et la répartition des interventions entre les rencontres pour les thèmes sont présentés au tableau 8, de même que la moyenne consolidée des rencontres.

Tableau 8 Importance relative des thèmes lors des rencontres sur les impacts

Thèmes	Nombre de composantes	Interventions		
		Nombre d'interventions	Écart (entre les moyennes des rencontres)	Moyenne consolidée
Cadre réglementaire et politique	2	3	0 % à 6,5 %	1,5 %
Promoteur	8	30	0 % à 36,4 %	15,1 %
Activités d'exploitation actuelles	12	76	23,1 % à 54,1 %	38,2 %
Projet (huit thèmes regroupés)	32	90	9,1 % à 76,9 %	45,2 %
Total des interventions	54	199		

*Tiré des tableaux F-1 à F-10 de l'annexe F



Comparativement aux rencontres préalables, les rencontres sur les impacts montrent une baisse du nombre de thèmes et de composantes abordés (tableau 8 vs tableau 3). De plus, les résultats démontrent une plus grande proportion d'intervention sur le thème Projet, alors que le nombre d'interventions pour le thème Activités d'exploitation reste similaire. En contrepartie, les deux thèmes Cadre réglementaire et Promoteur montrent une baisse significative. Cette évolution des interventions démontre qu'à mesure que le contexte plus général est mieux compris, soit les thèmes Cadre réglementaire et Promoteur, le centre d'intérêt des participants se dirige vers la compréhension du projet, qui est concentré sous deux thèmes clés et reliés, soit Activités d'exploitation vs Projet.

Pour chacun des organismes rencontrés, les thèmes principaux et secondaires soulevés lors des rencontres sur les impacts sont présentés au tableau 9. Ainsi, à la différence des rencontres préalables, le thème Projet ressort clairement, cinq fois comme thème principal et deux fois comme thème secondaire, suivi de près par le thème Activités d'exploitation, quatre fois comme thème principal et cinq fois comme thème secondaire. Les deux autres thèmes, Cadre réglementaire et Promoteur, sont restés des thèmes marginaux.

Tableau 9 Importance des thèmes abordés selon les rencontres sur les impacts

Rencontres	Thèmes principaux	Thèmes secondaires
Sainte-Sophie	Activités d'exploitation actuelles	Promoteur
Sainte-Anne-des-Plaines	Projet	Activités d'exploitation actuelles
UPA Basses-Laurentides	Activités d'exploitation actuelles	Promoteur
Club équestre	Projet	Activités d'exploitation actuelles
MRC Rivière-du-Nord	-	-
Mirabel	Activités d'exploitation actuelles	Projet
CRE Laurentides	Projet	Activités d'exploitation actuelles
Chambre de commerce	Projet	Activités d'exploitation actuelles
CARA	Projet	Activités d'exploitation actuelles
Service correctionnel	Activités d'exploitation actuelles	Projet

*Tiré des tableaux F-1 à F-9 de l'annexe F

Au-delà des thèmes, une analyse des composantes abordées donne une appréciation plus précise de la nature des interventions. Ainsi, pour chacune des rencontres, le tableau 10 précise quelles sont les composantes principales et secondaires soulevées.

Évidemment, les nombreuses composantes reflètent les différents centres d'intérêt des organismes rencontrés. Peu de composantes ressortent de façon régulière sauf le biogaz qui présente une certaine récurrence, dans quatre des neuf rencontres.

Afin de mieux comprendre le poids des différentes composantes, celles-ci ont été regroupées et compilées par thèmes. Parmi les composantes d'intérêt soulevées, on remarque que les biogaz, les matières résiduelles reçues, les milieux humides, les activités après fermeture et la conception des cellules soulèvent le plus d'interventions. Toutefois, bien que ce résultat reflète l'importance de ces composantes, il reste que la nature des interventions est diversifiée puisque ces composantes principales ne représentent que 34 % (68/199) de toutes les composantes ou interventions soulevées (tableau 11).

Tableau 10 Importance des composantes selon les rencontres sur les impacts

Rencontres	Nombre d'interventions et composantes soulevées		
	Nombre total	Composantes principales	Composantes secondaires
Sainte-Sophie	11	Biogaz; gestion de la fermeture du site	(Divers)
Sainte-Anne-des-Plaines	24	Activités après fermeture du site	Biogaz; conception des cellules; consultation publique
UPA-Basses Laurentides	13	Circulation routière	(Divers)
Club équestre	13	Matières résiduelles reçues	Aménagement du site; milieux humides; relais équestre
MRC Rivière-du-Nord	-	-	-
Mirabel	24	Biogaz	Conformité; rejet des eaux traitées; milieux humides
CRE Laurentides	26	Traitement des eaux; eau souterraine; eau de surface	Changement climatique; conception des cellules; processus d'études
Chambre de commerce	46	Biogaz	Technologie utilisée; conformité
CARA	26	Eau de surface	Rejet des eaux traitées; modélisations des émissions atmosphériques; milieux humides
Service correctionnel	16	Matières résiduelles reçues	Comité de vigilance
Total des interventions	199		

*Tiré des tableaux F-1 à F-9 de l'annexe F

Tableau 11 Nombre total d'interventions et principales composantes lors des rencontres sur les impacts

Thèmes	Nombre d'interventions et composantes	
	Nombre total	Principales composantes
Cadre réglementaire et politique	3	Politiques gouvernementales (3); technologie alternative (1)
Promoteur	30	Activités après fermeture (9); conformité (5)
Activités d'exploitation actuelles	76	Biogaz (16); matières résiduelles reçues (14)
Projet (les huit thèmes regroupés)	90	Milieux humides (12); conception des cellules (8)
Total des interventions	199	68

*Tiré du tableau F-10 de l'annexe F



Par ailleurs, comme pour les rencontres préalables, une composante supplémentaire ressort des interventions. La question de l'eau est abordée dans ces rencontres à de nombreuses reprises, mais sous différentes formes compte tenu de la complexité de cette question. En regroupant toutes les composantes mentionnant la composante Eau, on remarque alors que celle-ci constitue également une préoccupation importante (tableau 12).

Alors que la composante Eau n'est pas abordée dans les thèmes Cadre réglementaire et politique et dans Promoteur, elle est mentionnée 22 fois dans le thème Activités d'exploitation actuelle et 15 fois dans le thème Projet, ce qui démontre toute l'importance de cette composante.

Tableau 12 Nombre total d'interventions et fréquence des composantes Eau (rencontres sur les impacts)

Thèmes	Nombre d'interventions et composantes	
	Nombre total	Composantes Eau regroupées
Cadre réglementaire et politique	3	Aucune (0)
Promoteur	30	Aucune (0)
Activités d'exploitation actuelles	76	Traitement de l'eau (7); rejet des eaux traitées (4); eau de surface (5); eau souterraine (6)
Projet (les huit thèmes regroupés)	90	Rejet des eaux traitées (3); nappe phréatique (1); lixiviat (1); eau de surface (5); eau souterraine (4); analyse de laboratoire (1)
Total des interventions	199	37

*Tiré du tableau F-10 de l'annexe F



6 RÉSULTATS DE LA CONSULTATION PUBLIQUE

La consultation publique sur le projet et ses impacts a permis de rencontrer la population et ainsi de compléter le cycle entrepris, afin de comprendre la dynamique d'insertion du projet et des impacts vis-à-vis son milieu d'accueil.

6.1 BILAN DE PARTICIPATION

Le bilan de la participation de la consultation publique est divisé en deux sections et regroupées à l'annexe G :

- Thèmes et composantes : pour la rencontre publique, présentation des thèmes et des composantes qui ont été soulevés par les participants (annexe G, tableau G-1) ;
- Opinions et préoccupations : pour la rencontre publique, présentation des questions et des préoccupations qui ont été soulevées par les participants (annexe G, tableau G-2).

6.2 RÉSUMÉ DES RÉSULTATS

Les résultats sont regroupés en quatre thèmes distincts. Les trois premiers thèmes sont d'ordre général et comprennent : cadre réglementaire et politique, promoteur, activités d'exploitation actuelles. Le dernier thème réfère au projet de la zone 6 et compte huit sous-thèmes : site et conception du projet, processus d'étude et consultation, impacts du projet-général, composantes sociales, composantes économiques, composantes environnementales, mesures d'atténuation, surveillance et suivi.

La consolidation des résultats de la rencontre permet de dresser un portrait global des composantes et des interventions abordées. Le nombre de composantes différentes et la répartition des interventions pour les thèmes sont présentés au tableau 13.

Un total de 37 questions/interventions ont été soumises par la population lors de la rencontre. Ainsi, à l'instar des autres rencontres, les activités d'exploitations actuelles et le projet sont les thèmes les plus fréquemment cités, tous deux étant à peu près égaux et représentant plus de 80 % des questions/interventions.

Tableau 13 Importance relative des thèmes et interventions lors de la rencontre de consultation publique

Thèmes	Nombre de composantes	Interventions	
		Nombre d'interventions	%
Cadre réglementaire et politique	1	2	5,4 %
Promoteur	4	4	10,8 %
Activités d'exploitation actuelles	6	16	43,2 %
Projet (huit thèmes regroupés)	8	15	40,5 %
Total des interventions	19	37	

*Tiré du tableau G-1 de l'annexe G



Par ailleurs, pour chacun des thèmes, les principales composantes abordées sont présentées au tableau 14. Cinq composantes représentent plus de 50 % des questions/interventions (20/37):

- Technologie alternative, 2/37 : possibilité d'utilisation de l'incinération ;
- Fermeture du site, 2/37 : état des déchets après des décennies d'enfouissement et de dégradation et activités possibles après l'enfouissement ;
- Biogaz, 4/37 : quantités générées et valorisation des biogaz ;
- Eau de surface, 8/37 : programme de suivi et zone de rejet dans l'environnement après traitement, écoulement des eaux dans la zone 6, qualité de l'eau à Sainte-Anne-des-Plaines ;
- Consultation publique, 4/37 : démarche et processus, implication des autorités gouvernementales.

Tableau 14 Nombre total d'interventions et principales composantes (rencontre de consultation publique)

Thèmes	Nombre d'interventions et composantes	
	Nombre total	Principales composantes
Cadre réglementaire et politique	2	Technologie alternative (2)
Promoteur	4	Fermeture (2)
Activités d'exploitation actuelles	16	Biogaz (4); eau de surface (4)
Projet (les huit thèmes regroupés)	15	Consultation publique (4); eau de surface (4)
Total des interventions	37	20

*Tiré du tableau G-1 de l'annexe G



7 ENJEUX IDENTIFIÉS DANS LE CADRE DES CONSULTATIONS

7.1 CADRAGE ET PERCEPTION DU PROJET PROPOSÉ

Dans le cadre des rencontres, une attention particulière a été portée sur l'identification d'enjeux.

À ce stade du processus d'étude où le projet est en phase de conception et où l'étude d'impact est en cours d'élaboration, l'identification d'enjeux revêt une importance particulière puisqu'elle peut permettre d'intervenir rapidement et de modifier le projet pour mieux répondre à ces enjeux et aux préoccupations exprimées.

Ainsi, au travers des nombreuses questions et interventions, deux types d'enjeux spécifiques ont été identifiés, soit :

- Des enjeux essentiellement techniques :

Les enjeux techniques reflètent le choix de la technologie utilisée. De façon simplifiée, la technologie utilisée vise à isoler les matières résiduelles qui seraient reçues et disposées sur le site. Cette stratégie d'isoler les matières résiduelles est requise afin d'éviter que les contaminants issus de la dégradation de la matière résiduelle n'entrent en contact avec l'eau et avec l'air, risquant ainsi de se propager à l'extérieur du site sécurisé et entrer alors en contact avec les composantes de l'environnement et la population avoisinante. Dans ces conditions, on comprendra aisément que les composantes de l'air et de l'eau, et tous les aspects susceptibles de les influencer, ont retenu l'attention.

- Des enjeux globaux :

Les enjeux globaux sont pour leur part le reflet du contexte du projet lui-même. En effet, bien que le projet d'agrandissement de la zone 6 du L.E.T. de WM à Sainte-Sophie soit présenté comme un nouveau projet, toutes ses caractéristiques sont déjà connues. En effet, le projet d'agrandissement est en fait un projet de continuité pour les raisons suivantes : le site et son promoteur ont un long historique de présence et d'opérations sur le site et en lien avec la communauté ; le projet est prévu entièrement sur la propriété actuellement exploitée ; toutes les activités prévues par le projet sont les mêmes que celles des opérations actuelles.

7.2 ENJEUX TECHNIQUES : IDENTIFICATION ET GESTION

Les enjeux techniques identifiés sont liés aux questions de l'eau, de biogaz et de la circulation routière. Ces enjeux se définissent comme suit :

- Qualité de l'eau : le maintien du suivi de la qualité des eaux, autant pour l'ancien site, les phases subséquentes développées que le projet proposé, afin de protéger les cours d'eau et les sources d'eau potable ;
- Biogaz : le contrôle du processus de génération et de captage des biogaz, d'abord à la source selon les matières résiduelles acceptées, au travers des opérations avec le recouvrement, puis en maintenant un système de captation pour prévenir les nuisances d'odeur pour le voisinage ;



- Rejet des eaux : la gestion du rejet des eaux du site selon un procédé de traitement à la fine pointe de la technologie, mais aussi de manière proactive, afin d'améliorer les capacités de traitement, notamment avec les phytotechnologies, dans une perspective de maintien et d'amélioration de la qualité des eaux du bassin versant ;
- Circulation : la gestion du camionnage et des routes empruntées, afin d'assurer un contrôle des nuisances associées aux passages de camions et la sécurité des autres usagers.

Les enjeux liés à l'eau et au biogaz s'expliquent par le risque potentiel de contamination et le lien potentiel, notamment à travers l'eau potable et les odeurs. Quant à la circulation, il s'agit d'une nuisance très concrète et visible quotidiennement dans le secteur immédiat de la propriété.

Ainsi, l'identification de ces enjeux a entraîné certains ajustements au projet et au processus d'études. Dans un premier temps, une plus grande attention a été portée dans l'obtention d'information et de données détaillées des opérations puisque les rencontres ont fait ressortir la grande utilité de comparer les opérations en cours avec le futur projet pour mieux comprendre les impacts appréhendés par ce dernier.

La circulation des camions chargés d'acheminer les matières résiduelles au site de Sainte-Sophie a également interpellé plusieurs parties prenantes de même que WM. Comme un équilibre est requis dans les routes utilisées par les camions, le choix du chemin Val-des-Lacs au nord à partir de la route 158 doit être privilégié. Afin de s'assurer que ce choix est reflété dans le cours actuel des opérations, un volet à l'étude de circulation a été ajouté, afin de faire un relevé plus complet de toutes les routes alternatives qui pourraient être empruntées, notamment au sud à Sainte-Anne-des-Plaines.

7.3 ENJEUX GLOBAUX : IDENTIFICATION ET GESTION

Les enjeux globaux identifiés sont liés aux questions de continuité des opérations, de la fermeture du site et de la compatibilité des opérations du site avec les activités communautaires dans la région. Ces enjeux se définissent comme suit :

- Continuité des opérations : le développement du projet de la zone 6 dans la continuité des opérations actuelles, afin de profiter de l'expérience acquise, des méthodologies éprouvées et du programme de surveillance et de suivi en cours ;
- Fermeture sécuritaire du site : la gestion à long terme de la propriété, concernant la fermeture éventuelle sécuritaire du site, la gestion du suivi post-fermeture et le développement d'activités communautaires et agro-environnementales, afin de rendre le site accessible et ouvert aux usages multiples ;
- Intégration du projet au milieu : l'intégration du nouveau projet dans une perspective de poursuite des activités récréatives au pourtour du site, notamment les activités équestres.

L'enjeu de la continuité est important. En effet, cet enjeu souligne l'expérience de WM dans la gestion de ce type de projet et a, en ce sens, un aspect rassurant. De plus, la continuité souligne le niveau d'acceptabilité sociale reflété par l'état d'équilibre atteint au fil des ans entre la présence du projet, ses bénéfices et inconvénients, et le



milieu récepteur. Dans ce contexte, l'engagement du promoteur dans le maintien des technologies éprouvées et du suivi environnemental, de même que les activités du comité de vigilance, prend tout son sens.

Par ailleurs, puisque le projet de la zone 6 serait le dernier développé sur la propriété, la fermeture éventuelle du site a suscité un grand intérêt, tant par la manière prévue pour gérer la fermeture que par les activités qui se dérouleront sur la propriété une fois celle-ci fermée. Même dans le cas d'un projet ne suscitant pas l'opposition, le fait que le promoteur souligne clairement que les activités d'enfouissement entament leur dernier cycle sur cette propriété est bien accueilli. De plus, la vision de WM pour un retour vers l'intégrité initiale du site en planifiant la reconversion des terres vers un nouveau cycle d'agriculture, d'habitats naturels et d'utilisation communautaire souligne une possible réappropriation du site par le milieu récepteur, faisant ainsi ressortir des bénéfices à long terme. La volonté exprimée de WM pour inclure la population dans cette reconversion, et l'appel de projets en ce sens, envoie un message d'un prochain cycle de vie utile et de bénéfices partagés sur le long terme.

Finalement, le projet est également perçu d'un point de vue cumulatif puisque de nouvelles activités s'ajouteront aux opérations actuelles. En ce sens, la capacité de poursuite d'activités récréatives devient un enjeu important; les activités équestres, très populaires dans la région, en est un indicateur pertinent. Des préoccupations ont été clairement émises et des discussions techniques supplémentaires ont eu lieu, afin de mieux comprendre les contraintes et trouver des moyens d'y répondre.

Ainsi, dans un souci de maintien des activités équestres, WM a répondu aux préoccupations exprimées, en modifiant le design du projet et en ajoutant des mesures d'atténuation pour que la fonctionnalité des sentiers équestres soit préservée et que la qualité et la sécurité de l'activité soient maintenues. De plus, des discussions ont également abouti à une proposition de scénario prévoyant l'installation de nouveaux équipements en périphérie de la propriété, afin d'améliorer et de pérenniser l'offre d'activités équestres pour la région.

En ce sens, le processus de discussion a démontré la capacité du site et des gestionnaires à s'adapter et permettre à la fois la poursuite des activités d'enfouissement et des activités récréatives, les deux activités cohabitant de manière respectueuse.



8 SYNTHÈSE ET CONCLUSION

8.1 CONSULTATIONS PRÉALABLES

Un total de 265 interventions a été soulevé lors des consultations préalables réalisées auprès de neuf organismes entre les 24 avril et 18 septembre 2018. La répartition de ces interventions selon les quatre thèmes est présentée à la figure 1. On remarque que les interventions concernant les opérations actuelles au site et celles sur le promoteur constituent la majorité des interventions (63 %) alors que celles sur le projet de la zone 6 représentent 28 % des interventions.

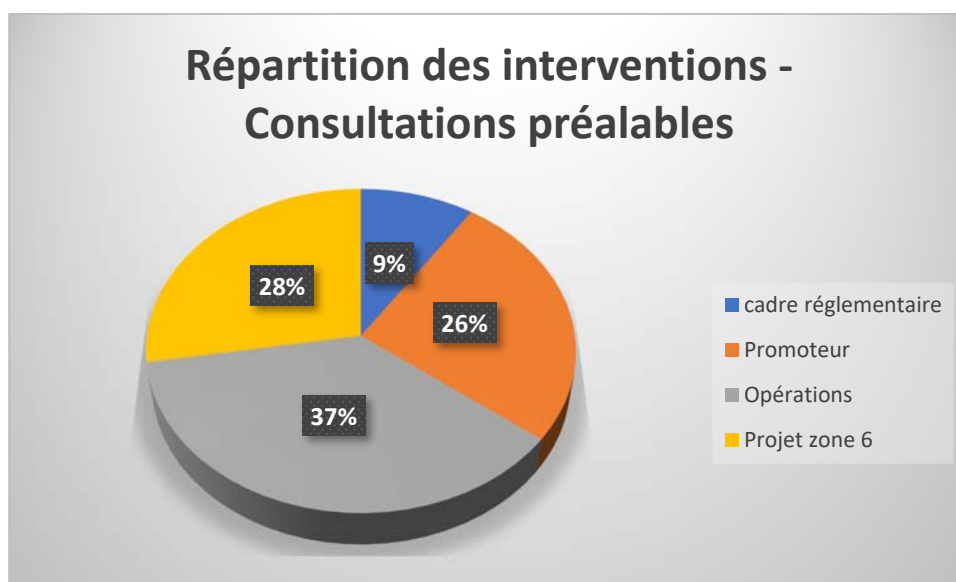


Figure 1 Répartition des interventions (n = 265) lors des rencontres préalables

Devant la nature du site et du projet proposé, les interventions ont été très variées et le nombre total de composantes abordées a aussi été important. Toutefois, malgré cette variabilité, un certain nombre de composantes ont présenté un intérêt particulier. En effet, cinq composantes ont représenté quelque 51 % des interventions (134/265), soit les composantes suivantes :

- Fermeture du site (composantes regroupées¹) : 40/265 ;
- Eau (composantes regroupées) : 30/265 ;
- Activités équestres (composantes regroupées) : 27/265 ;
- Biogaz (composantes regroupées) : 19/265 ;
- Circulation routière (composantes regroupées) : 18/265.

¹ Composantes regroupées : représentent toutes les composantes individuelles abordant ce thème principal.

Ces cinq composantes reflètent à la fois l'intérêt accordé aux activités d'exploitations actuelles et au projet, notamment quant aux impacts et nuisances, mais aussi vis-à-vis le devenir du site puisque le projet proposé serait le dernier développé avant la fermeture définitive du site de Sainte-Sophie.

8.2 CONSULTATIONS SUR LES IMPACTS

Un total de 199 interventions a été soulevé lors des consultations préalables réalisées auprès de neuf organismes entre les 11 octobre et 30 octobre 2018. La répartition de ces interventions selon les quatre thèmes est présentée à la figure 2.

À la différence des rencontres préalables, on remarque que les interventions sur le projet sont les plus fréquentes (45 %). Toutefois, en combinant les interventions sur les opérations actuelles au site (39 %) et celles sur le promoteur (15 %), on remarque que la compréhension du promoteur et de ses activités continue d'être un aspect clé des interventions. Comme le promoteur prévoit répliquer les mêmes technologies et façons de faire pour le développement du projet de la zone 6, le recours à des questions sur les opérations actuelles pour comprendre celles du projet proposé apparaît comme une manière efficace pour saisir de façon plus concrète les impacts appréhendés.

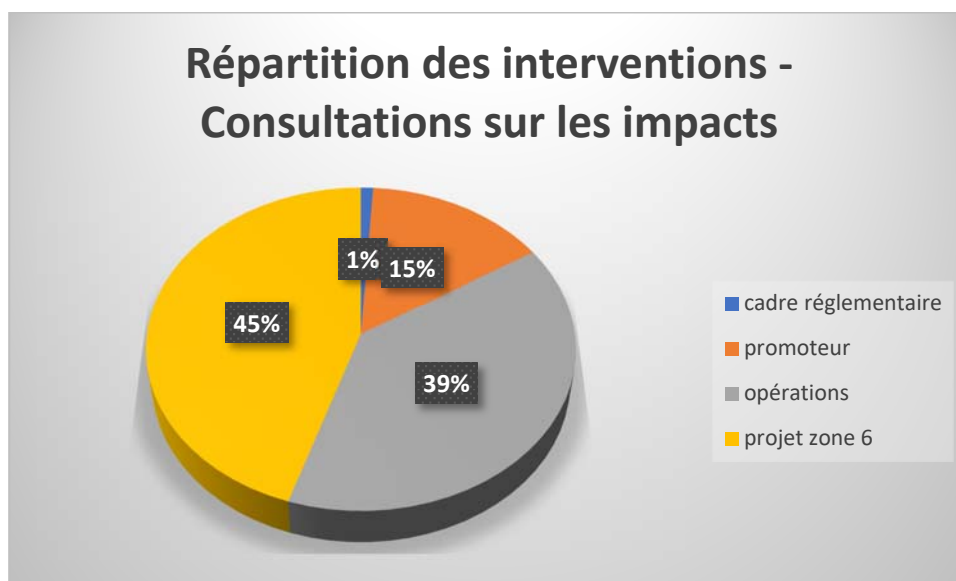


Figure 2 Répartition des interventions (n = 199) lors des rencontres sur les impacts

Lors de ces rencontres, au travers des 199 interventions, certaines composantes ont révélé une importance particulière. En effet, cinq composantes ont représenté quelque 49 % des interventions (97/199), soit les composantes suivantes :

- Eau (composantes regroupées²) : 37/199 ;
- Matières résiduelles reçues (composantes regroupées) : 18/199 ;

² Composantes regroupées : représentent toutes les composantes individuelles abordant ce thème principal.

- Biogaz (composantes regroupées) : 17/199 ;
- Fermeture du site (composantes regroupées) : 13/199 ;
- Milieux humides (composantes regroupées) : 12/199.

8.3 SYNTHÈSE DES RENCONTRES CIBLÉES

Un total de 464 interventions a été compilé dans le cadre des rencontres ciblées (rencontres préalables et rencontres sur les impacts), pour un nombre de composantes distinctes de 131 (tableau 15). Les deux thèmes Activités d'exploitation actuelles et Projet ont présenté un nombre très similaire d'interventions (174 vs 163) et les plus grandes proportions des interventions, soit 37,5 % et 35,1 % respectivement.

Tableau 15 Importance relative des thèmes lors des rencontres ciblées cumulées

Thèmes	Nombre de composantes	Interventions		
		Nombre d'interventions	Écart (entre les moyennes des rencontres)	Moyenne consolidée
Cadre réglementaire et politique	9	28	0 % à 41,2 %	6,0 %
Promoteur	24	99	0 % à 47,6 %	21,3 %
Activités d'exploitation actuelles	37	174	23,1 % à 57,1 %	37,5 %
Projet (huit thèmes regroupés)	61	163	5,9 % à 76,9 %	35,1 %
	131	464		

*Tiré des tableaux E-10 et F-10 des annexes E et F

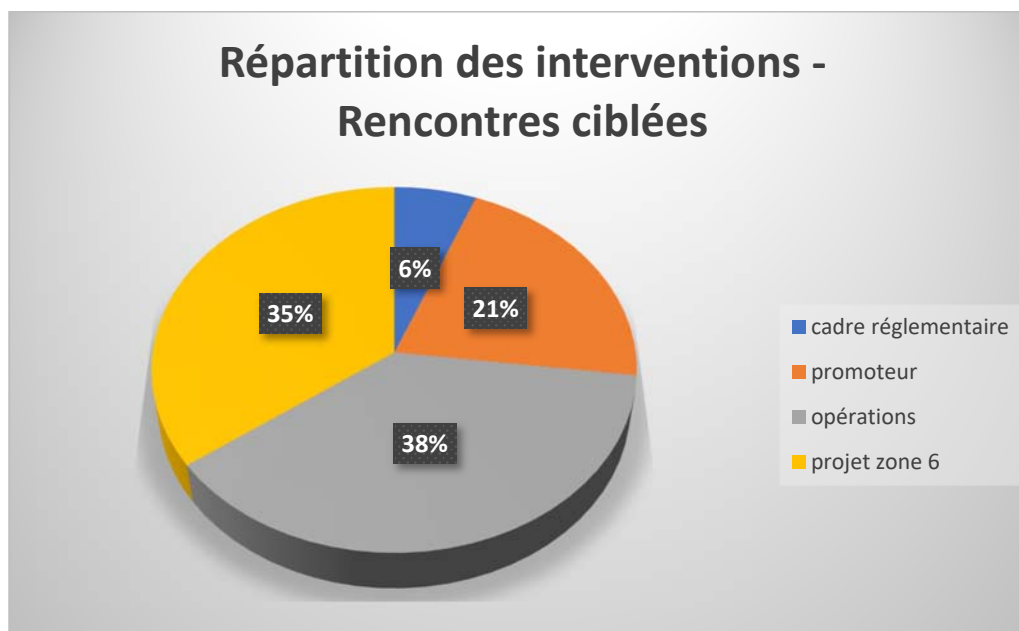


Figure 3 Répartition des interventions (n = 464) lors des rencontres ciblées cumulées

Parmi les 131 composantes qui ont été abordées lors des interventions, les cinq principales qui se sont démarquées et qui ont soulevé diverses questions lors des rencontres ciblées sont les composantes suivantes :

- Eau, 67/464 : les intervenants se sont principalement intéressés au captage des eaux, leur qualité, aux impacts appréhendés du projet sur leur qualité, à leur traitement et aux modalités de surveillance et de suivi environnemental actuel et prévu ;
- Fermeture du site, 53/464 : les intervenants se sont principalement intéressés aux modalités de fermeture du site après la réalisation du projet de la zone 6 et aux activités qui pourraient y avoir lieu une fois l'enfouissement terminé ;
- Biogaz, 36/464 : les intervenants se sont principalement intéressés au captage des biogaz, aux odeurs, aux impacts appréhendés du projet sur leur génération, à leur destruction et leur valorisation, et aux modalités de surveillance et de suivi environnemental actuel et prévu ;
- Activités équestres, 29/464 : les intervenants se sont principalement intéressés aux impacts appréhendés du projet sur les sentiers équestres, aux mesures d'atténuation possibles et à la relocalisation du relais équestre ;
- Circulation, 24/464 : les intervenants se sont principalement intéressés au dérangement occasionné par les opérations actuelles, aux impacts appréhendés du projet, à la sécurité et à l'état des routes.

À elles seules, les cinq composantes eau-fermeture du site-biogaz-activités équestres-circulation (sur un total de 131 composantes) représentent 45 % de toutes les interventions (209/464).

8.4 SYNTHÈSE DE LA RENCONTRE PUBLIQUE ET CONCLUSION

La rencontre de consultation publique réalisée à Sainte-Sophie le 29 novembre 2018 a permis de présenter le projet à la population et de compléter ainsi le cycle de consultation entrepris par WM.

Les citoyens intéressés ont pu prendre connaissance du projet, échanger avec l'initiateur et émettre des commentaires ou encore poser des questions.

Comme pour les rencontres ciblées avec des organismes du milieu, les questions et interventions de la population ont porté autant sur les activités d'exploitation actuelles du site que sur le projet de développement de la zone 6. Ce constat reflète le fait que les activités d'enfouissement au site de Sainte-Sophie ont maintenant un long historique dans la population puisqu'elles datent de plus de 20 ans. Ainsi, le nouveau projet, qui se situe dans la continuité des opérations actuelles, est analysé en regard de cette continuité et de la poursuite de la gestion du site.

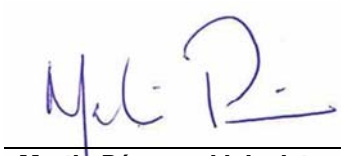
Il n'est donc pas surprenant de voir que la composante Eau soit celle qui soulève le plus de questions et d'interventions, soit 22 % des questions à elle seule. Encore une fois, il y a eu une constante à travers l'ensemble des consultations où cette composante était systématiquement identifiée comme étant la composante la plus importante.



En conclusion, la démarche de consultations a permis de rencontrer différents organismes représentatifs du milieu d'accueil et intéressés par le projet, de même que la population en général. Les consultations ont abordé la connaissance des opérations actuelles sur le site ainsi que les activités futures prévues par le projet de la zone 6. Les informations et données pertinentes ont été fournies et les échanges ont donné aux parties prenantes l'opportunité de s'exprimer, d'échanger et de poser des questions pour améliorer la compréhension du projet.

En définitive, cette démarche de consultation a permis l'atteinte des objectifs fixés, soit : de comprendre la nature de l'occupation et de l'utilisation du territoire, afin d'y adapter le projet, de fournir les données sur l'initiateur et son projet de manière transparente, afin que la population ait accès à toute l'information pertinente et utile, de permettre à la population de partager et faire valoir leurs opinions et préoccupations par rapport au projet et finalement d'échanger et de consulter la population sur le projet, sur les impacts anticipés et les mesures d'atténuation.

9 SIGNATURES



Martin Pérusse, biologiste

Directeur de projet



ANNEXE A PRÉSENTATION POWERPOINT DES CONSULTATIONS PRÉALABLES

Projet d'agrandissement du lieu d'enfouissement technique de Sainte-Sophie

Rencontre
d'information préalable



Déroulement de la présentation

- WM à Sainte-Sophie
- Bref historique
- Le projet
- Cadre de planification
- Justification du projet
- Enjeux préliminaires identifiés
- Études en cours
- Échéancier et prochaines étapes



Page 2

WM à Sainte-Sophie

- Plus importante entreprise de gestion des matières résiduelles en Amérique du Nord
- Propriétaire des installations de Sainte-Sophie depuis 1997
- Transformations majeures dans l'exploitation du site:
 - Implantation de nouvelles technologies
 - Approche de gestion transparente
 - Emphase sur la santé et la sécurité des travailleurs et du public
- Environ 75 employés à la division de Sainte-Sophie
- Équipe stable de gestionnaires expérimentés



Page 3

Mise en contexte

- WM détient les autorisations du MDDELCC pour opérer le LET de Sainte-Sophie jusqu'à la fin 2022.
- Désir de WM de poursuivre la desserte de sa clientèle actuelle et de finaliser l'exploitation de sa propriété de Sainte-Sophie, sur une période de 20 ans.
- WM entreprend le processus en vue d'obtenir les nouvelles autorisations gouvernementales requises (décret et CA).
- Amorce d'une phase d'information et de consultation des partenaires et du public afin de concevoir un projet de développement durable acceptable pour la communauté.
- Dans une plus longue perspective: réflexion sur une vision de l'utilisation à long terme de la propriété et sa reconversion en une vocation agro-environnementale.



Page 4

Mise en contexte



Bref historique- améliorations techniques

- Acquisition du site en 1997 par WM et remise à niveau des installations avec des investissements de l'ordre de 100 millions \$
 - Plan de sécurisation pour gérer le passif environnemental précédent
 - Imperméabilisation des nouveaux secteurs à compter de 2003
 - Améliorations du système de traitement des eaux de lixiviation
 - Transformation complète du système de captage et traitement des biogaz
 - Valorisation des biogaz à l'usine Rolland de Saint-Jérôme
 - Nouvelle route pour accéder au site (sécurité routière et quiétude)
- Un rapport annuel sur les opérations et performance environnementale est remis au MDDELCC
- Les zones 1,4 et 5A-B ont toutes été autorisées en vertu d'un décret gouvernemental



Page 6

Bref historique- acceptabilité sociale

- **Information et transparence**
 - Processus d'information et de consultation du public lors de projets
 - Création en 2004 du Comité de vigilance (59 réunions à ce jour)
 - Avis préalables aux voisins lors de travaux susceptibles de générer des nuisances (bruit, odeurs, circulation) et campagne de porte-à-porte
 - Journées portes ouvertes et visites des installations
- **Dialogue et collaboration**
 - Création du Fonds de valorisation agricole. Injection de 700 000\$ qui a généré des investissements de 9 millions \$ dans 13 projets
 - Comité de suivi de la qualité de l'eau potable avec Sainte-Anne-des-Plaines
- **Bénéfices à la communauté**
 - Tarif préférentiel et redevances
 - Soutien financier aux organismes communautaires et de loisirs
 - Site sécuritaire, opéré de façon proactive et à l'écoute des citoyens
 - Gestion préventive par le refus de matières problématiques



Page 7

Le projet- Nouvelle aire d'enfouissement

- Développement proposé de la zone 6
- Secteur nord-ouest, le dernier secteur à développer
- Superficie du site de 50 hectares
- Objectif de desserte de la même clientèle
- Maintien du tonnage maximal actuel à 1 MT par année
- Capacité estimée de 20 ans

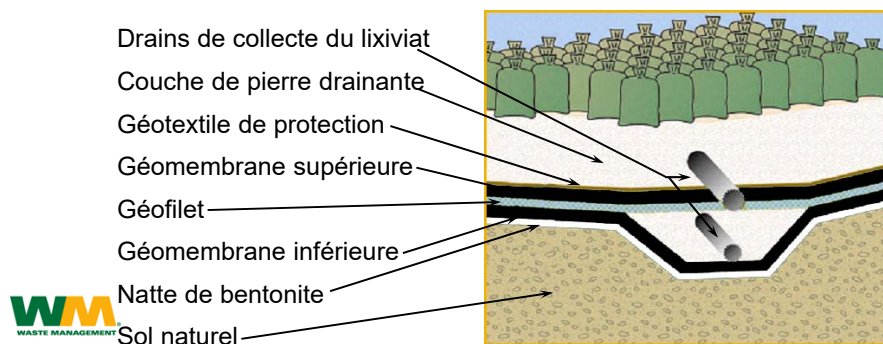


Page 8

Le projet- Nouvelle aire d'enfouissement

■ Technologies connues et éprouvées

- Excavation, aménagements du terrain, drainage et chemins
- Confinement et imperméabilisation des cellules
- Recouvrement et imperméabilité
- Collecte du lixiviat et traitement des eaux
- Collecte et valorisation des biogaz



Le projet- Nouvelle aire d'enfouissement

■ Continuité des opérations

- Équipe expérimentée
- Procédures de gestion des opérations et de protection de l'environnement
- Formation en continu des employés
- Politiques et règles de santé et sécurité strictes



Page 10

Le projet- Nouvelle aire d'enfouissement

- **Gestion préventive et contrôle**
 - Des matières reçues
 - Des nuisances potentielles (bruit, odeurs, goélands)
- **Suivi environnemental**
 - Maintien des programmes d'analyse de la qualité des eaux souterraines et de surface
 - Suivi de l'efficacité du captage des biogaz
- **Rapport annuel**
- **Responsabilité post-fermeture**
 - Fonds en fiducie pour suivi environnemental et travaux nécessaires durant une période de 30 ans



Cadre de planification

- Le projet s'inscrit en lien avec:
 - le zonage de la municipalité de Sainte-Sophie
 - le schéma d'aménagement de la MRC de la Rivière-du-Nord
 - le plan de gestion des matières résiduelles (PGMR) de la MRC de la Rivière-du-Nord
- Le projet tient compte:
 - De la Politique québécoise de gestion des matières résiduelles
 - Estimation des besoins en élimination, basée sur différents scénarios (optimistes et réalistes) de détournement des matières de l'enfouissement par la récupération et la valorisation (compostage et biométhanisation)
 - Des prévisions de croissance démographique
 - Des capacités d'enfouissement actuelles et futures



Page 13

Justification du projet

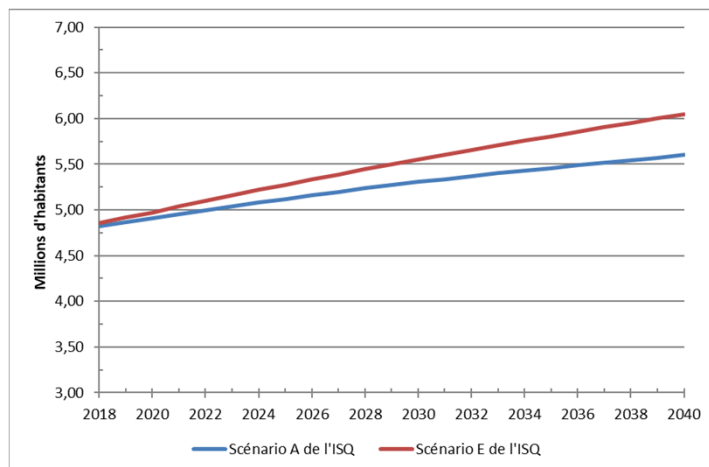
- Horizon temporel considéré: 2022 à 2040
- Même marché de desserte: Laurentides, Lanaudière, CMM, Outaouais
- Analyse du marché et prévisions réalistes
 - données de ISQ pour estimer le nombre de générateurs
 - croissance démographique (18 % à 27 %)
 - succès anticipé des programmes de récupération et valorisation
 - poursuite des tendances et atteinte des objectifs de valorisation
 - taux d'élimination par personne à la baisse (2 % à 38 %) selon les performances des programmes



Page 14

Justification du projet

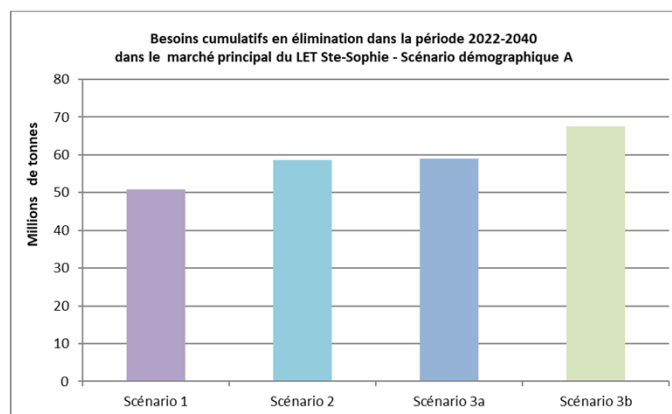
■ Croissance démographique dans le marché principal



Page 15

Justification du projet

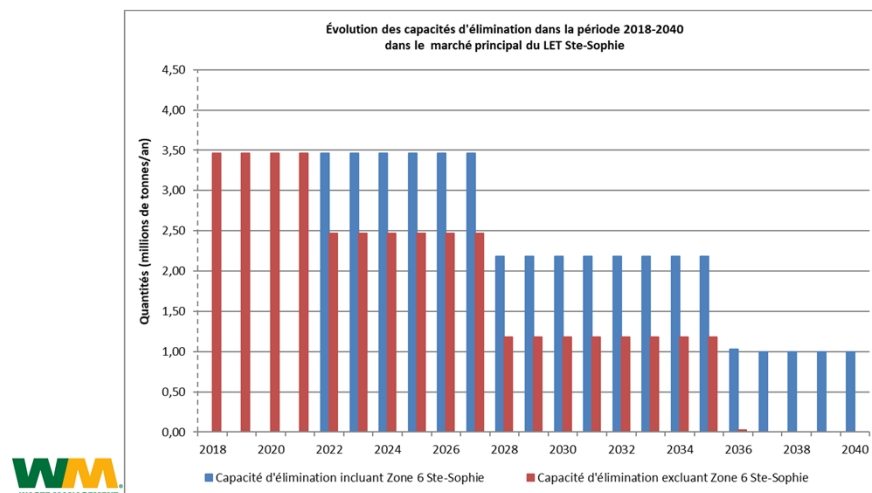
- Selon les différents scénarios, les quantités à éliminer varient:
 - Entre 51 et 68 MT sur la période 2022-2040
 - Entre 2,36 et 3,74 MT annuellement



Page 16

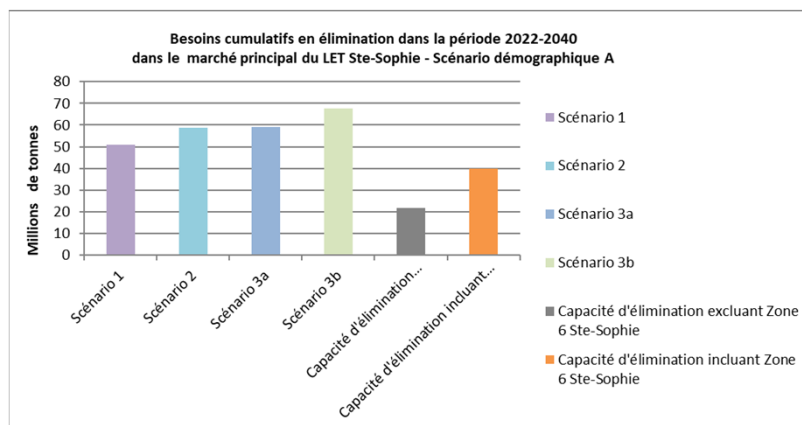
Capacité d'enfouissement autorisée

- 22 MT (2022-2040), Laurentides, Lanaudière, CMM, Outaouais
- Entre 3,5 et 1 MT annuellement (moyenne 2,3 MT)



Justification du projet

- Résultat de l'analyse des besoins vs capacité
- Quantités à éliminer supérieures aux capacités



Enjeux préliminaires identifiés

- **Enjeux globaux**
 - Politique québécoise de GMR et PGMR de la MRC
 - Objectifs, performance et besoins
- **Enjeux propres au site**
 - Quantités annuelles disposées
 - Conception technique: stabilité, étanchéité et traitement des eaux
 - Milieux naturels: milieux humides, flore et déboisement
 - Gestion des nuisances: camions, bruit, odeurs, visuel
 - Bénéfices: retombées, biogaz, soutien d'activités communautaires
 - Surveillance et suivi du site



Page 19

Études en cours

- **Avis de projet déposé**
- **Études environnementales et techniques en cours**
 - Étude technique de conception
 - Étude du climat sonore
 - Étude de dispersion atmosphérique
 - Étude de la qualité des eaux souterraines et de surface
 - Étude de circulation routière
 - Plan des mesures d'urgence (mise à jour du plan existant)
- **Évaluation des impacts et propositions de mesures d'atténuation (en cours)**



Page 20

Processus, étapes et échéancier

Processus et Étapes	Dates	
Avis de projet	2017	Mars
Directive du MDDELCC		Avril
Études d'impact et sectorielles	2018	avril-octobre
Consultations		avril-août (1)
		septembre-octobre (2)
ÉIE - Dépôt		novembre
Avis de recevabilité	2019	avril
BAPE - Période d'information		mai-juin
BAPE - Audience publique		septembre-décembre
Analyse MDDELCC	2020	février
Recommandation au conseil des ministres et décision		avril



Page 21

Discussions

Merci pour votre attention !



Page 22

Site de Sainte-Sophie Gestion à long terme de la propriété

Reconversion agro-environnementale



Le plan- Reconversion agro-environnementale

- Le LET de Sainte-Sophie a été construit dans une zone empruntée au territoire
- Historiquement, cette zone était composée essentiellement de milieux agricoles et naturels
- Avec cette dernière phase projetée d'agrandissement, le site arriverait à la fin de sa vie utile
- Au-delà du fonds en fiducie et des obligations légales déjà prévues, une planification territoriale est souhaitable
- WM a débuté une démarche de planification de l'utilisation future de la propriété



Page 24

Le plan- Reconversion agro-environnementale

Vision:

- Dans une perspective de développement durable, WM souhaite un retour vers l'intégrité initiale du site
- Comment: en planifiant la reconversion des terres utilisées vers un nouveau cycle d'agriculture, d'habitats naturels et d'utilisation communautaire

Objectifs:

- Accessibilité et mixité, au lieu d'un usage unique
- Réutilisation des terres existantes
- Création d'habitats naturels et d'aménagements
- Réappropriation d'anciennes activités
- Implantation de nouvelles activités



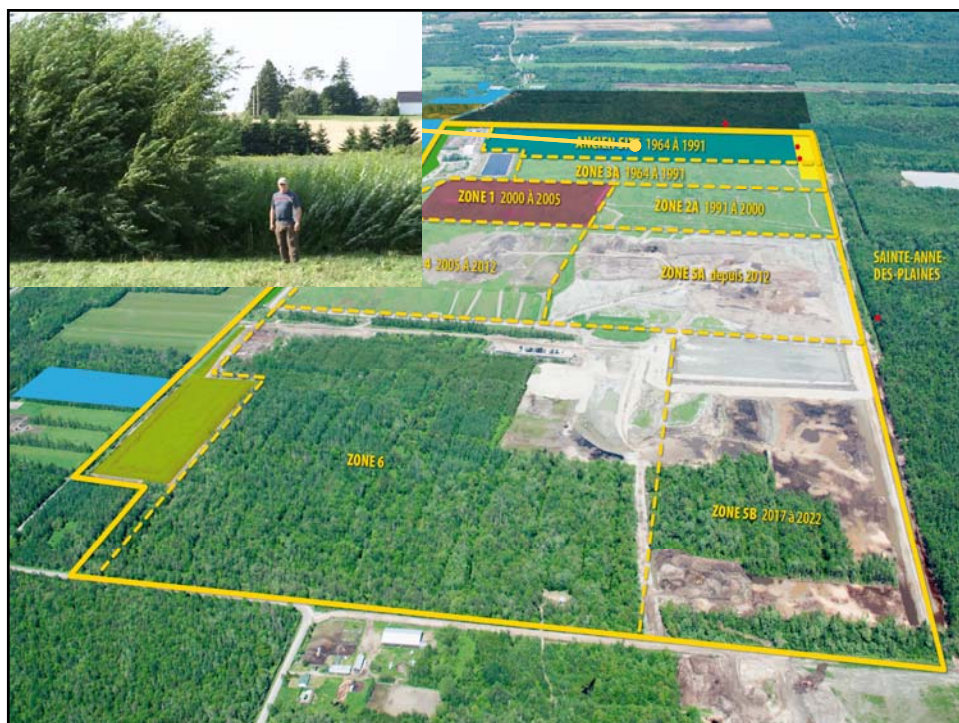
Page 25

Le plan- Reconversion agro-environnementale

- Exemples de projets d'utilisation future de la propriété
 - Création, restauration et préservation de milieux humides
 - Plantation de saules
 - Projet pilote en utilisant les eaux de lixiviation
 - Utilisation des saules pour la fabrication de murs antibruit
 - Plantation d'asclépiades
 - Plante favorisant la présence du monarque (espèce en péril et protégée)
 - Possibilité de culture de la fibre pour la production de vêtements
 - Sentiers et manège équestres
 - Projets agricoles divers



Page 26





**ANNEXE B PRÉSENTATION POWERPOINT DES CONSULTATIONS SUR LES
IMPACTS**

Projet d'agrandissement du lieu d'enfouissement technique (LET) de Sainte-Sophie

Rencontre
d'information sur les
impacts et mesures
d'atténuation du projet



Déroulement de la présentation

- Démarche de consultation
- Rappel du projet
- Implantation générale
- Résultats de l'évaluation
 - aperçu général
 - impacts détaillés
 - mesures d'atténuation
 - surveillance et suivi environnemental
- Conclusion et échanges



Page 2

Démarche de consultation

- Présentation du projet aux intervenants intéressés
 - Information et consultation
- 1^{ère} série de rencontres
 - Grands paramètres du projet
 - Justification des besoins
 - Technologies proposées
- 2^e rencontre à l'automne
 - Évaluation des impacts et présentation des mesures d'atténuation
- Prise en compte des préoccupations et intégration des suggestions dans la version finale de l'étude d'impact



Page 3

Rappel du projet

- Aménagement général du site



Page 4

Rappel du projet

- Superficie du secteur aménagé: environ 50 ha
- Capacité: 1Mt par année (même rythme qu'actuellement)
- Durée de vie: 20 ans environ
- Technologie: cellules avec système d'imperméabilisation
- Systèmes de collecte des eaux et captage des biogaz
- Gestion environnementale rigoureuse avec des systèmes et technologies éprouvés

	2017	2018	2019	2020	2021	2022
Avis de projet						
Directive						
Études						
Consultations						
Dépôt et analyse						
Décret						
Plan et devis						
Construction						
Début des opérations						



Page 5

Rappel - Technologie d'enfouissement

- Technologies connues et éprouvées

Drains de collecte du lixiviat

Couche de pierre drainante

Géotextile de protection

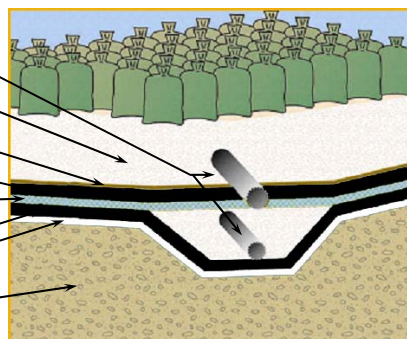
Géomembrane supérieure

Géofilet

Géomembrane inférieure

Natte de bentonite

Sol naturel



Page 6

Rappel- Technologie d'enfouissement



Implantation du projet - Aperçu général

- Développement du site au rythme d'une cellule par année
- Déboisement progressif
- 18 cellules aménagées du sud-est vers le nord
- Alternance de construction et d'exploitation des cellules
 - de 2022 jusqu'à 2040
- Exploitation en surélévation, avec excavation variant de 3 à 7m
- Aménagement du site en continue: chemins, ouvrages, système d'imperméabilisation.
- Raccordement aux système existants: collecte des biogaz et des eaux de lixiviation



Séquence de construction/exploitation



Page 9

Séquence de construction/exploitation



Page 10

Séquence de construction/exploitation



Page 11

Séquence de construction/exploitation



Page 12

Survol des principaux impacts - construction

- **Déboisement progressif:**
 - 38,5 ha de milieux forestiers
- **Excavation progressive:**
 - 115 000 m³ de terre végétale, 720 000 m³ de sable, 186 000 m³ d'argile
- **Construction des ouvrages:**
 - Circulation, bruit et poussières
- **Aménagement des ouvrages avec les matériaux en place :**
 - Chemins temporaires et permanents, remblais, fossés, écran périphérique d'étanchéité (mur-sol bentonite), bermes de stabilisation (ouest et nord)
- **Aménagement progressif des cellules et ouvrages connexes**
 - Technologie avec 5 couches de géosynthétiques
 - Raccordement des systèmes de collecte des eaux de lixiviation et de captage des biogaz
- **Recouvrement final progressif**



Page 13

Survol des principaux des impacts-construction

- **Boisés et habitats fauniques**
 - Mélange de feuillus et de conifères
 - Aucune espèce floristique et faunique à statut précaire
- **Milieux humides**
 - Marécage arborescent (environ 18 ha)
- **Mesures d'atténuation et compensation**
 - Valorisation du bois coupé
 - Empiètement graduel s'échelonnant sur la durée de vie du projet
 - Compensation
 - Création, restauration
 - Forme financière



Page 14

Survol des principaux impacts -exploitation du site

- Air:
 - Décomposition des MR et génération de biogaz
 - Captage et valorisation des biogaz
- Eaux:
 - Génération d'eaux de lixiviation
 - Système d'imperméabilisation étanche, captage et traitement sophistiqué
 - Gestion des eaux de ruissellement
 - Ouvrages de drainage et de filtration naturelle pour retenir les sédiments



Page 15

Survol des principaux impacts -exploitation du site

- Qualité de vie
 - Dérangement dû à la circulation des camions
 - Maintien des routes d'accès ayant un moindre impact sur le voisinage
 - Nuisances générées par bruit, odeur et goélands
 - Séquence d'opération, pavage des routes, entretien serré du système de captage des biogaz, effarouchement des goélands.
 - Bruit relié aux opérations sur le site peu perceptible dans le voisinage
 - Pas d'effet observé sur la santé



Page 16

Impacts du projet - Aperçu détaillé

- Impacts détaillés sur les composantes clés
 - Air: émissions atmosphériques et odeurs
 - Eau: eaux de surface et souterraines et rejet de l'effluent
 - Qualité de vie: goélands, circulation et bruit
- Présentation en 3 étapes
 - Description de l'impact
 - Expérience des opérations
 - Mesures d'atténuation et suivi prévu



Page 17

Impacts du projet

- Émissions atmosphériques

Impacts potentiels dans la zone 6

Biogaz émis lors de la décomposition des MR

Modélisation sur 100 km² autour du site avec récepteurs sensibles (RS)

Respect des normes du Règlement sur l'assainissement de l'atmosphère
- aucun dépassement aux RS

Situation observée dans les autres zones développées

Système de collecte des biogaz démontre sa grande efficacité

Suivi de la qualité de l'air lors d'années antérieures a démontré aucun dépassement

Mesures d'atténuation et suivi environnemental prévu

Recouvrement intermédiaire et final des cellules et système de collecte des biogaz

Optimisation constante du système de collecte des biogaz et calibration des puits

Mesures périodiques des émissions de surface

Analyse de la qualité de l'air des bâtiments, dans les sols au pourtour de la propriété



Page 18

Impacts du projet

■ Dispersion atmosphérique



Page 19

Impacts du projet

■ Odeurs

Impacts potentiels dans la zone 6

Odeurs possibles provenant: - des matières résiduelles arrivant au site
- des biogaz

Situation observée dans les autres zones développées

Travaux d'entretien et réparation des conduites - avis d'odeurs

Suivi des biogaz et registre des plaintes (Alerte Odeurs) depuis des années

Depuis la mise en service de la zone 5A en 2012, une seule plainte

Mesures d'atténuation et suivi environnemental prévu

Enfouissement immédiat des déchets et refus des matières à risque de
générer des odeurs

Raccordement du système de captage au réseau existant

Recouvrements journalier et intermédiaire des matières résiduelles

Maintien de la surveillance et du suivi des biogaz



Page 20

Impacts du projet

■ Eaux de surface

Impacts potentiels dans la zone 6

Modification du sens d'écoulement des eaux de surface

Entraînement possible de sédiments dans les fossés

Situation observée dans les autres zones développées

Suivi de la qualité des eaux de surface en périphérie de l'ensemble de la propriété depuis 20 ans

Ouvrages temporaires de protection des eaux pendant les travaux

Respect les valeurs limites du REIMR

Mesures d'atténuation et suivi environnemental prévu

Canalisation des eaux de ruissellement dans des fossés de drainage et filtration naturelle

Ajout de marais filtrants à ceux existants

Maintien du programme d'échantillonnage et de suivi



Page 21

Impacts du projet

■ Eaux souterraines

Impacts potentiels dans la zone 6

Modification du sens d'écoulement de la nappe libre de surface

Risque limité de migration du lixiviat vers les eaux souterraines

Situation observée dans les autres zones développées

Efficacité du système d'imperméabilisation

Suivis environnementaux dans les zones 4 et 5 depuis plus de 15 ans

Eaux souterraines respectent les valeurs limites du REIMR

Mesures d'atténuation et suivi environnemental prévu

Poursuite de l'utilisation des systèmes d'imperméabilisation

Maintien des campagnes d'échantillonnage et de suivi

Ajouts de 6 puits d'observation aux 14 déjà existants



Page 22

Impacts du projet

■ Rejet de l'effluent

Impacts potentiels dans la zone 6

Rejet des eaux traitées dans la rivière Jourdain

Maintien du débit et apport de charge dans le milieu récepteur

Situation observée dans les autres zones développées

Traitement efficace et respect des normes du REIMR

Présence de concentrations déjà élevées en amont du point de rejet

Autre apport du bassin versant (sources agricoles, eaux usées municipales)

Mesures d'atténuation et suivi environnemental prévu

Rejet des eaux en conformité avec le REIMR

Amélioration continue du système de traitement des eaux (exemple: étude en cours pour réduire la concentration des nitrates)

À l'affût de nouvelles technologies (phyto-technologie pour le traitement du lixiviat par des saules)



Page 23

Impacts du projet

■ Goélands

Impacts potentiels dans la zone 6

Tentative d'accès accrue à la zone active lors des périodes migratoires

Pas de nidification mais LET attractif pour l'alimentation

Dérangement pour le voisinage et risque sanitaire possible

Situation observée dans les autres zones développées

Succès du programme d'effarouchement avec fauconnerie depuis 2012

Nombre de goélands significativement en baisse depuis le recours à la fauconnerie (de quelques milliers à quelques centaines)

Mesures d'atténuation et suivi environnemental prévu

Continuité du programme d'effarouchement

Maintien de la zone active sur une faible superficie

Recouvrement journalier efficace



Page 24

Impacts du projet

■ Circulation

Impacts potentiels dans la zone 6

Aucune augmentation du nombre de camions par rapport aux opérations actuelles

Accès par les mêmes routes ayant un impact moindre sur le voisinage

Dérangement possible dans le voisinage par le passage de camions

Situation observée dans les autres zones développées

Journée type d'opérations en haute saison: environ 400 camions

La majorité des camions passent par le chemin de Val-des-Lacs

Mesures d'atténuation et suivi environnemental prévu

Priorisation de l'accès par le chemin de Val-des-Lacs

Rappel constant des routes d'accès privilégiées auprès des transporteurs



Page 25

Impacts du projet

- Circulation - Secteur de Sainte-Anne-des-Plaines
- Comptages les 28 et 29 mai 2018, de 5h à 17h
- Intersection 335/Montée Laramée très utilisée avec 60 camions/hr
- Sur 670 passages de camions/jr, 90 (14%) sont liés à WM (dont 10% LaidLaw)
- Les camions lourds liés au site = 1,5% de la circulation totale



Page 26

Surveillance et suivi environnemental

- Construction: Assurance de la qualité des matériaux et de l'installation
- Suivi environnemental
 - Maintien des programmes
 - Programmes d'échantillonnage hebdomadaire, mensuel et annuel
- Sous supervision et en conformité avec le MDDELCC - rapport annuel
- Responsabilité post-fermeture
 - Fonds en fiducie pour le maintien du captage des eaux et des biogaz, ainsi que le suivi environnemental durant une période minimale de 30 ans
- Expertise du personnel d'expérience et de ressources professionnelles externes



Page 27

Surveillance et Suivi environnemental

- Continuité des travaux du Comité de vigilance
- Suivi des plaintes liées aux nuisances:
 - odeurs, goélands, circulation, bruit
- Continuité du programme de suivi des eaux avec SAP
- Communication constante avec le voisinage
- Résultats 2012-2018

Années	Nombre de plaintes	Raisons
2012	0	
2013	1	Camions rang Ste-Marguerite
2014	1	Odeurs
2015	0	
2016	2	Camions rang Ste-Marguerite
2017	2	Entrave à la circulation sur la 2 ^e rue
2018	0	
Total	6	



Page 28

Bénéfices du projet

- Investissement de 90 millions \$
- Maintien des 75 emplois à la division de Sainte-Sophie
- Retombées économiques indirectes
- Économies substantielles pour les municipalités environnantes (tarifs préférentiels pour l'élimination)
- Redevances à la municipalité hôte et contributions à la MRC
- Contributions à divers organismes communautaires
 - Partenaire du CREL depuis plus de 20 ans



Page 29

Échanges et discussions

Merci pour votre attention



Page 30

ANNEXE C PRÉSENTATION POWERPOINT DE LA CONSULTATION PUBLIQUE

Projet d'agrandissement du lieu d'enfouissement technique (LET) de Sainte-Sophie

Rencontre
d'information et de
consultation publique



Projet d'agrandissement du LET

- **Objectifs de la rencontre**
 - Présenter le projet et ses caractéristiques
 - Échanger et répondre à vos questions
 - Améliorer le projet et faciliter son insertion
- **Déroulement**
 - Introduction
 - Présentation du projet
 - Période de questions et d'échanges
 - Mot de la fin

Déroulement de la présentation

- Survol du projet
- Justification du projet
- Résultats de l'évaluation
 - aperçu général
 - impacts détaillés
 - mesures d'atténuation
 - surveillance
 - suivi environnemental
- Prochaines étapes
- Reconversion du site
- Conclusion et échanges



Page 3

Le projet

- Aménagement général du site



Page 4

Le projet- Nouvelle aire d'enfouissement

- Développement proposé de la zone 6
- Secteur nord-ouest, le dernier secteur à développer
- Superficie du site de 50 hectares
- Capacité estimée de 20 ans
- En continuité avec les opérations actuelles:
 - Projet à l'intérieur de la propriété actuelle
 - Desserte de la même clientèle
 - Maintien du tonnage maximal actuel à 1 MT par année
 - Même technologie: cellules avec système d'imperméabilisation
 - Raccordement au système de collecte et traitement des eaux
 - Raccordement au système de captage des biogaz



Page 5

Justification du projet

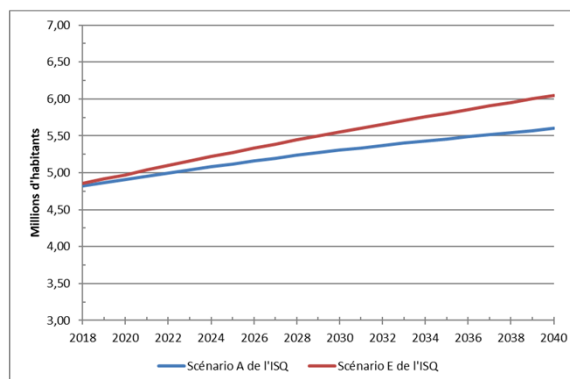
- Basée sur l'estimation des besoins futurs
 - Horizon temporel considéré: 2022 à 2040
 - Même marché de desserte: Laurentides, Lanaudière, CMM, Outaouais
- Trois éléments clés pour estimer les besoins futurs :
 - Succès des programmes de récupération/valorisation : poursuite des tendances et atteinte des objectifs de valorisation (4 scénarios de baisse du taux d'élimination: de 2% à 38%)
 - Taux d'élimination (kg/pers/an) actuel et futur : en baisse (selon la performance des programmes)
 - Nombre de personnes (générateur) : population en hausse
- Estimations basées sur les données de l'ISQ et de Recyc-Québec



Page 6

Justification du projet

- Croissance démographique - entre 18 et 27%
 - Croissance constante de la population dans les prochaines décennies
 - Scénario retenu: croissance démographique la plus faible



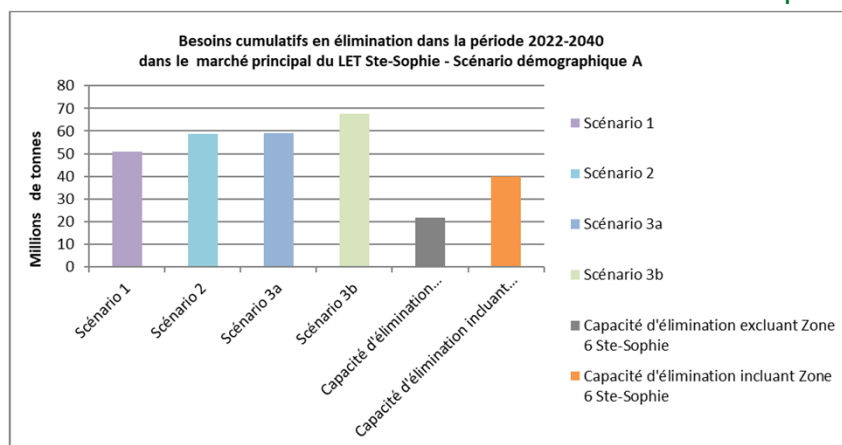
Institut de la statistique du Québec, 2017



Page 7

Justification du projet

- Résultats: quantités à éliminer restent importantes
 - Selon les scénarios: Besoins d'un site d'élimination encore requis

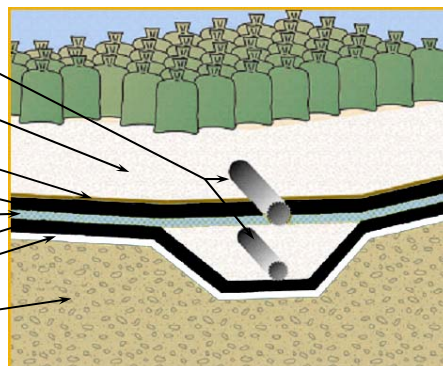


Page 8

Technologies connues et éprouvées

- Confinement et imperméabilisation des cellules
- Recouvrement et imperméabilité
- Collecte du lixiviat et traitement des eaux
- Collecte et valorisation des biogaz

Drains de collecte du lixiviat
Couche de pierre drainante
Géotextile de protection
Géomembrane supérieure
Géofilet
Géomembrane inférieure
Natte de bentonite
Sol naturel



Page 9

Technologie d'enfouissement



Page 10

Captage et valorisation
des biogaz



Collecte et
traitement des eaux



Page 11

Implantation du projet - Aperçu général

- Alternance de construction et d'exploitation des cellules
 - De 2022 jusqu'à 2040
 - Développement du site au rythme d'une cellule par année
 - 18 cellules aménagées du sud-est vers le nord
- Aménagement du site en continu
 - Chemins, ouvrages, système d'imperméabilisation
 - Raccordement aux systèmes existants: collecte des biogaz et des eaux de lixiviation
 - Exploitation en surélévation, avec excavation variant de 3 à 7m



Page 12

Séquence de construction/opération



Séquence de construction/opération



Séquence de construction/opération



Séquence de construction/opération



Survol des principaux impacts - construction

- **Préparation du site**
 - Déboisement progressif de 38,5 ha de milieux forestiers
 - Excavation de terre végétale, de sable et d'argile
- **Construction des ouvrages:**
 - Circulation, bruit et poussières
- **Aménagement des ouvrages avec les matériaux en place :**
 - Chemins temporaires et permanents, remblais, fossés, écran périphérique d'étanchéité (mur-sol bentonite), bermes de stabilisation (ouest et nord)
- **Aménagement progressif des cellules et ouvrages connexes**
 - Technologie avec 5 couches de géosynthétiques
 - Raccordement des systèmes de collecte des eaux de lixiviation et de captage des biogaz
 - Recouvrement final progressif



Page 17

Survol des principaux des impacts - construction

- **Perte des boisés et habitats fauniques**
 - Mélange de feuillus et de conifères
 - Aucune espèce floristique et faunique à statut précaire
 - Milieu humide: marécage arborescent (environ 18 ha)
- **Mesures d'atténuation et compensation**
 - Empiètement graduel s'échelonnant sur la durée de vie du projet
 - Valorisation du bois coupé
 - Compensation
 - Création d'habitats fauniques
 - Milieu humide
 - Restoration/création



Page 18

Impacts du projet - Opérations

- Impacts détaillés sur les composantes clés
 - Air: émissions atmosphériques et odeurs
 - Eau: eaux de surface et souterraines et rejet de l'effluent
 - Qualité de vie: goélands, circulation et bruit
- Présentation en 3 étapes
 - Description de l'impact
 - Expérience des opérations
 - Mesures d'atténuation et surveillance et suivi environnemental



Page 19

Impacts du projet

- Émissions atmosphériques

Impacts potentiels dans la zone 6

Biogaz émis lors de la décomposition des MR

Modélisation sur 100 km² autour du site avec récepteurs sensibles (RS)

Respect des normes du Règlement sur l'assainissement de l'atmosphère
- aucun dépassement aux RS

Situation observée dans le cadre des opérations actuelles

Système de collecte des biogaz démontre sa grande efficacité

Suivi de la qualité de l'air lors d'années antérieures a démontré aucun dépassement

Mesures d'atténuation et suivi environnemental prévu

Recouvrement intermédiaire et final des cellules et système de collecte des biogaz

Optimisation constante du système de collecte des biogaz et calibration des puits

Mesures périodiques des émissions de surface

Analyse de la qualité de l'air des bâtiments, dans les sols au pourtour de la propriété



Page 20

Impacts du projet

■ Dispersion atmosphérique



Page 21

Impacts du projet

■ Odeurs

Impacts potentiels dans la zone 6

Odeurs possibles provenant: - des matières résiduelles arrivant au site
- des biogaz

Situation observée dans le cadre des opérations actuelles

Travaux d'entretien et réparation des conduites - avis d'odeurs
Suivi des biogaz et registre des plaintes (Alerte Odeurs) depuis des années
Depuis la mise en service de la zone 5A en 2012, une seule plainte

Mesures d'atténuation et suivi environnemental prévu

Enfouissement immédiat des déchets et refus des matières à risque de
générer des odeurs
Raccordement du système de captage au réseau existant
Recouvrements journalier et intermédiaire des matières résiduelles
Maintien de la surveillance et du suivi des biogaz

Page 22

Impacts du projet

■ Eaux de surface

Impacts potentiels dans la zone 6

Modification du sens d'écoulement des eaux de surface

Entraînement possible de sédiments dans les fossés

Situation observée dans le cadre des opérations actuelles

Suivi de la qualité des eaux de surface en périphérie de l'ensemble de la propriété depuis 20 ans

Ouvrages temporaires de protection des eaux pendant les travaux

Respect des valeurs limites du REIMR

Mesures d'atténuation et suivi environnemental prévu

Canalisation des eaux de ruissellement dans des fossés de drainage et filtration naturelle

Ajout de marais filtrants à ceux existants

Maintien du programme d'échantillonnage et de suivi



Page 23

Impacts du projet

■ Eaux souterraines

Impacts potentiels dans la zone 6

Modification du sens d'écoulement de la nappe libre de surface

Risque limité de migration du lixiviat vers les eaux souterraines

Situation observée dans le cadre des opérations actuelles

Efficacité du système d'imperméabilisation

Suivis environnementaux dans les zones 4 et 5 depuis plus de 15 ans

Eaux souterraines respectent les valeurs limites du REIMR

Mesures d'atténuation et suivi environnemental prévu

Poursuite de l'utilisation des systèmes d'imperméabilisation

Maintien des campagnes d'échantillonnage et de suivi

Ajouts de 6 puits d'observation aux 14 déjà existants



Page 24

Impacts du projet

■ Rejet de l'effluent

Impacts potentiels dans la zone 6

Rejet des eaux traitées dans la rivière Jourdain

Maintien du débit et apport de charge dans le milieu récepteur

Situation observée dans le cadre des opérations actuelles

Traitement efficace et respect des normes du REIMR

Présence de concentrations déjà élevées en amont du point de rejet

Autre apport du bassin versant (sources agricoles, eaux usées municipales)

Mesures d'atténuation et suivi environnemental prévu

Rejet des eaux en conformité avec le REIMR

Amélioration continue du système de traitement des eaux

À l'affût de nouvelles technologies (phyto-technologie pour le traitement du lixiviat par des saules)



Page 25

Impacts du projet

■ Goélands

Impacts potentiels dans la zone 6

Tentative d'accès accrue à la zone active lors des périodes migratoires

Pas de nidification mais LET attractif pour l'alimentation

Dérangement pour le voisinage et risque sanitaire possible

Situation observée dans le cadre des opérations actuelles

Succès du programme d'effarouchement avec fauconnerie depuis 2012

Nombre de goélands significativement en baisse depuis le recours à la fauconnerie (de quelques milliers à quelques centaines)

Mesures d'atténuation et suivi environnemental prévu

Continuité du programme d'effarouchement

Maintien de la zone active sur une faible superficie

Recouvrement journalier efficace



Page 26

Impacts du projet

■ Circulation et bruit

Impacts potentiels dans la zone 6

Aucune augmentation du nombre de camions par rapport aux opérations actuelles

Accès par les mêmes routes ayant un impact moindre sur le voisinage

Dérangement possible dans le voisinage par le passage de camions

Situation observée dans le cadre des opérations actuelles

Maximum d'environ 400 camions par jour en haute saison

La majorité des camions passent par le chemin de Val-des-Lacs

Bruit provenant des opérations peu perceptible à l'extérieur du site

Mesures d'atténuation et suivi environnemental prévu

Priorisation de l'accès par le chemin de Val-des-Lacs

Rappel constant des routes d'accès privilégiées auprès des transporteurs



Page 27

Surveillance et suivi environnemental

■ Engagements de WM

- Contrôle des matières résiduelles à l'entrée
- Assurance de la qualité des matériaux et de l'installation
- Maintien des programmes
- Fréquences d'échantillonnage annuel, mensuel et hebdomadaire

■ Conformité

- Conformité et supervision du MDDELCC
- Dépôt d'un rapport annuel

■ Responsabilité post-fermeture

- Fonds en fiducie
- Assure le maintien des programmes
- Période minimale de 30 ans



Page 28

Surveillance et Suivi environnemental

- Continuité des travaux du Comité de vigilance
- Suivi des plaintes liées aux nuisances:
 - odeurs, goélands, circulation, bruit
- Continuité du programme de suivi des eaux avec SAP
- Communication constante avec le voisinage
- Résultats 2012-2018:

Années	Plaintes	Avis d'infraction	Raisons
2012	0	0	-
2013	1	0	circulation
2014	1	0	odeur
2015	0	0	-
2016	2	0	circulation
2017	2	0	circulation
2018	0	0	-
Total	6	0	



Page 29

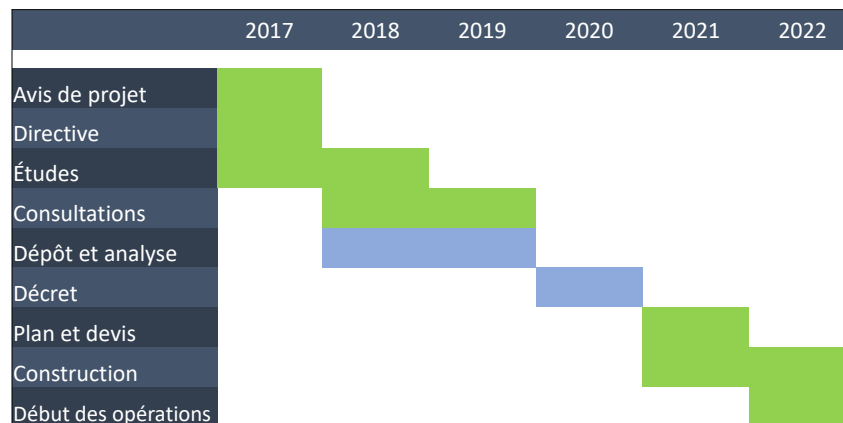
Bénéfices du projet

- Investissement de 90 millions \$
- Retombées indirectes importantes
- Maintien des 75 emplois à la division de Sainte-Sophie
- Soutien et collaboration avec nos partenaires
 - Économies substantielles pour les municipalités environnantes (tarifs préférentiels pour l'élimination)
 - Redevances à la municipalité hôte et contributions à la MRC
 - Collaboration avec des entreprises du milieu
 - Contribution à divers organismes communautaires



Page 30

Prochaines étapes du projet



Page 31

Vision à long terme de la propriété

- Reconversion du site à des fins agro-environnementales
 - Dans une perspective de développement durable, WM souhaite un retour vers l'intégrité initiale du site
 - Reconversion des terres utilisées vers un nouveau cycle :
agriculture, habitats naturels et utilisation communautaire
- Vos idées et suggestions de projets sont les bienvenus



Page 32





Échanges et discussions

Merci pour votre attention



www.wm-sainte-sophie.org



Page 37

ANNEXE D AVIS PUBLIQUES ET INVITATIONS À LA CONSULTATION PUBLIQUE



COMMUNIQUÉ DE PRESSE

Développement des activités du lieu d'enfouissement technique de Sainte-Sophie

Waste Management informe et consulte la population

SAINTE-SOPHIE, le 13 novembre 2018 – Waste Management (WM) tiendra le 29 novembre prochain, une soirée d'information et de consultation publique sur la poursuite des opérations de son lieu d'enfouissement technique sur sa propriété de la 1^{ère} Rue à Sainte-Sophie. Les gestionnaires de l'entreprise présenteront les plans de développement du site dans le cadre de l'agrandissement proposé de la zone 6 et répondront ensuite aux questions du public.

La séance d'information et d'échanges sur le projet aura lieu à 19 h, au Pavillon Lionel-Renaud, situé au 2181, rue de l'Hôtel de Ville à Sainte-Sophie. Le personnel de WM accueillera les citoyens dès 18h30 pour discuter avec eux et présenter des plans et des maquettes représentant les différentes technologies utilisées.

WM détient les autorisations pour exploiter un lieu d'enfouissement sur une partie de sa propriété jusqu'à la fin de 2022. L'entreprise planifie actuellement la poursuite de ses activités au-delà de cette période, toujours sur sa même propriété et a entrepris les études environnementales en vue de déposer un projet au ministère de l'Environnement et de la Lutte contre les changements climatiques (MELCC). WM souhaite continuer à offrir le service public essentiel d'élimination des matières non récupérées et, si le projet est autorisé, l'entreprise maintiendra le même niveau d'activités qu'au cours des dernières années. La nouvelle zone prévue serait aussi aménagée et exploitée en conformité avec les normes très strictes du ministère.

« Nous souhaitons bien informer la population sur le projet et recueillir les commentaires afin de tenir compte des préoccupations et suggestions du public dans la version finale du projet qui sera déposée aux autorités pour analyse au cours des prochains mois », a déclaré le directeur général des lieux d'enfouissement de WM au Québec, M. Simon Mercier.

Les gens intéressés à participer à cette soirée sont priés de s'inscrire auprès de Madame Sylvie Laplante, en communiquant avec elle au (450) 431-2313, au poste 234, ou par courriel à slaplan1@wm.com.

Plus tard, au cours de l'année 2019, WM organisera des journées portes-ouvertes afin de permettre aux citoyens intéressés de visiter le lieu d'enfouissement et de se familiariser avec les méthodes et technologies de protection de l'environnement utilisées par l'entreprise.

WM est bien implantée dans la région des Laurentides depuis 1997. Elle emploie à sa division de Sainte-Sophie environ 75 travailleurs qui s'affairent chaque jour à la collecte, à la récupération, au transport et à l'élimination des matières résiduelles des citoyens et des entreprises.

-30-

Renseignements : Martin Dussault
Directeur des Affaires publiques
(819) 820-5655



Séance d'information et de consultation publique

Poursuite des opérations du lieu d'enfouissement technique de Sainte-Sophie dans le cadre de l'agrandissement de la zone 6, sur la propriété de WM, située au 2535 de la 1^{ère} Rue.

Les membres de la direction de WM et gestionnaires du site de Sainte-Sophie vous invitent à une soirée d'information. Sur place, ils présenteront le projet et répondront ensuite aux questions du public.

Venez vous informer sur le projet qui s'inscrit dans la continuité des opérations actuelles et en apprendre davantage sur les technologies de protection de l'environnement mises en place.

Cette séance d'information aura lieu le **jeudi 29 novembre 2018, à 19 h, au Pavillon Lionel-Renaud, situé au 2181, rue de l'Hôtel de Ville, à Sainte-Sophie.**

Nous vous prions de confirmer votre présence à l'adresse **slaplan1@wm.com** ou au **450 431-2313, poste 234.**

Au plaisir de vous y rencontrer pour échanger avec vous!

La direction



Waste Management veut développer son site

France Poirier



france.poirier@journallenord.com Le mardi 13 novembre 2018,
(<mailto:france.poirier@journallenord.com>) 10h21



Des employés s'affairent à l'aménagement d'une cellule d'enfouissement faite de plusieurs couches de membranes

Crédit photo : Courtoisie

Consultation publique à Sainte-Sophie

Waste Management (WM) tiendra le 29 novembre prochain, une soirée d'information et de consultation publique sur la poursuite des opérations de son lieu d'enfouissement technique à Sainte-Sophie.

Situé sur la 1^{re} Rue, Waste Management détient les autorisations pour exploiter un lieu d'enfouissement sur une partie de sa propriété jusqu'à la fin de 2022.

L'entreprise planifie actuellement la poursuite de ses activités au-delà de cette période, toujours sur sa même propriété, et a entrepris les études environnementales en vue de déposer un projet au ministère de l'Environnement et de la Lutte contre les changements climatiques (MELCC).

Les gestionnaires de l'entreprise présenteront les plans de développement du site dans le cadre de l'agrandissement proposé de la zone 6 et répondront ensuite aux questions des citoyens.

Waste Management souhaite continuer à offrir le service public essentiel d'élimination des matières non récupérées. Si le projet est autorisé, l'entreprise maintiendra le même niveau d'activités qu'au cours des dernières années sur son site de Sainte-Sophie.

La nouvelle zone prévue serait aussi aménagée et exploitée en conformité avec les normes très strictes du ministère de l'Environnement et du Développement durable.

La séance d'information et d'échanges sur le projet aura lieu le 29 novembre à 19 h, au Pavillon Lionel-Renaud, situé au 2181, rue de l'Hôtel de Ville à Sainte-Sophie.

Le personnel de WM accueillera les citoyens dès 18h30 pour discuter avec eux et présenter des plans et des maquettes représentant les différentes technologies utilisées.

Les gens intéressés à participer à cette soirée sont priés de s'inscrire auprès de Sylvie Laplante, en communiquant avec elle au 450 431-2313, au poste 234, ou par courriel à slaplan1@wm.com (<mailto:slaplan1@wm.com>).

Journées portes ouvertes

Au cours de l'année 2019, la compagnie Waste Management souhaite organiser des journées portes ouvertes afin de permettre aux citoyens intéressés à visiter le lieu d'enfouissement et ainsi se familiariser et mieux comprendre les méthodes et technologies de protection de l'environnement utilisées par l'entreprise.

Waste Managment est implantée dans la région des Laurentides depuis 1997.

Elle emploie à sa division de Sainte-Sophie environ 75 travailleurs qui s'affairent chaque jour à la collecte, à la récupération, au transport et à l'élimination des matières résiduelles des citoyens et des entreprises.

Le point

d'impact

DEPUIS 1988

VENTE & RÉPARATIONS
d'appareils électroménagers
service à domicile sur toutes marques

Appareils
ATP **TECHNI-PRO**

OUVRIER
SAISON

478-5900

106 boul.
Sainte-Anne

MEILLEURE PIZZA EN VILLE

PIZZA METRO

453, Boul. Ste-Anne, Ste-Anne des plaines
Nouveaux horaires : Dimanche au jeudi 11h à 8h
Vendredi et samedi 11h à 10h

Livraison Rapide et Gratuite!

450 **478-0-478**

LOCATION D'OUTILS 2000

vente, location et réparation d'outils

(450) 478-2488

488, boul. Ste-Anne
Ste-Anne-des-Plaines
(Québec) J0N 1H0
Fax : (450) 478-3616

DÉVELOPPEMENT DES ACTIVITÉS DU LIEU D'ENFOUISSEMENT DE SAINTE-SOPHIE

Leveillé TOYOTA

On prend soin de vous!

ON PEUT PRÉDIRE
QUE VOUS ALEZ FAIRE
UNE BONNE AFFAIRE AVEC
L'IMPRESSONNANT
RAV4.

LE DÉCOMPTÉ
DE FIN D'ANNÉE



**RAV4 4RM
LE 2018**

79\$ 32 329\$

Leveillétoyota.com 450 471-4117

1369, montée Masson, Terrebonne

Waste Management informe et consulte la population



Waste Management (WM) tiendra le 29 novembre prochain, une soirée d'information et de consultation publique sur la poursuite des opérations de son lieu d'enfouissement technique sur sa propriété de la 1ère Rue à Sainte-Sophie. Les gestionnaires de l'entreprise présenteront les plans de développement du site dans le cadre de l'agrandissement proposé de la zone 6 et répondront ensuite aux questions du public.

La séance d'information et d'échanges sur le projet aura lieu à 19 h, au Pavillon Lionel-Renaud, situé au 2181, rue de l'Hôtel de Ville à Sainte-Sophie. Le personnel de WM accueillera les citoyens dès 18h30 pour discuter avec eux et présenter des plans et des maquettes représentant les différentes technologies utilisées.

WM détient les autorisations pour exploiter un lieu d'enfouissement sur une partie de sa propriété jusqu'à la fin de 2022. L'entreprise planifie actuellement la poursuite de ses activités au-delà de cette période, toujours sur sa même propriété et a entrepris les études environnementales en vue de déposer un projet au ministère de l'Environnement et de la Lutte contre les changements climatiques (MEI.CC). WM souhaite continuer à offrir le service public essentiel d'élimination des matières non récupérées et, si le projet est autorisé, l'entreprise maintiendra le même niveau d'activités qu'au cours des dernières années. La nouvelle zone prévue serait aussi aménagée et exploitée en conformité avec les normes très strictes du ministère.

Suite en page 3

**PHYSIOTHÉRAPIE
PREMIÈRE LIGNE**

MÊME ÉQUIPE, MÊME SERVICE!

SERVICES DE
PHYSIOTHÉRAPIE
ET ERGOTHÉRAPIE

Stéphane Delisle
physiothérapeute

450 478-3078

Clinique Ste-Anne-des-Plaines 482, boulevard Ste-Anne www.physiopremiereligne.com



ASSURANCES GROUPE VÉZINA

CABINET EN ASSURANCE DE DOMMAGES ET SERVICES FINANCIERS

Automobile • Habitation • Entreprise • Services financiers

450 478-6006

877.378.6006

groupevezina.ca

479, boul. Sainte-Anne, bureau 204, Sainte-Anne-des-Plaines

Coupon

\$2 RABAIS

VALABLE AU COMPTOIR DU LIVRAISON
MINIMUM \$20 AVANT TAXES

DELI BURGER
505 BOUL. STE-ANNE
450 478-6868

NOUVEAUTÉ À DÉCOUVRIR

PIZZA STEAK

GARNIE DE TENDRE BIFTECK,
CHAMPIGNONS, AIL,
OIGNONS ET FROMAGE

UN RÉGAL...



Coupon

\$5 RABAIS

VALABLE AU COMPTOIR DU LIVRAISON
MINIMUM \$20 AVANT TAXES

DELI BURGER
505 BOUL. STE-ANNE
450 478-6868



505 BOUL. STE-ANNE
450 478-6868

LIVRAISON

TOUS
LES
JOURS
11H
À
21H

Collecte du bac brun

par Monic Provost

Débutée le 6 avril dernier, la collecte des matières résiduelles s'intègre doucement dans les habitudes de vie des résidents. Malgré un début timide avec l'enregistrement de seulement 50,21 tonnes métriques de matières pour le mois d'avril, notons que le mois de mai avec son apport de résidus verts (gazon et feuilles) a rapidement fait tripler les tonnages pour notre ville à 150,99 tonnes métriques pour le mois de mai.

Soulignons que l'essor s'est poursuivi en juin avec un record de récupération de 195,71 tonnes métriques de matières organiques récupérées. Le mois de juillet a marqué un certain recul avec l'enregistrement de seulement 107,28 tonnes métriques, toutefois, le mois d'août aura pour sa part apporté une volumineuse contribution de 169,82 tonnes métriques. En ce qui a trait aux collectes du mois de septembre et octobre, nous avons respectivement enregistré 129,47 et 137,62 tonnes métriques.

Depuis le 5 novembre mentionnons que la collecte des bacs bruns se fait le vendredi mais aux deux semaines, et ce, jusqu'au printemps. En date du 31 octobre 2018 nous avons contribué un total de 941,10 tonnes métriques ce qui est; « Au-delà des projections » selon monsieur Benjamin Plourde coordonnateur de l'environnement au service de l'Urbanisme. Rappelons que ce programme de gestion s'inscrit dans le cadre de la Politique québécoise de gestion des matières résiduelles.



Suite de la page 1

Développement des activités du lieu d'enfouissement de Sainte-Sophie

« Nous souhaitons bien informer la population sur le projet et recueillir les commentaires afin de tenir compte des préoccupations et suggestions du public dans la version finale du projet qui sera déposée aux autorités pour analyse au cours des prochains mois », a déclaré le directeur général des lieux d'enfouissement de WM au Québec, M. Simon Mercier. Les gens intéressés à participer à cette soirée sont priés de s'inscrire auprès de Madame Sylvie Laplante, en communiquant avec elle au (450) 431-2313, au poste 234, ou par courriel à slaplan1@wm.com.

Plus tard, au cours de l'année 2019, WM organisera des journées portes-ouvertes afin de permettre aux citoyens intéressés de visiter le lieu d'enfouissement et de se familiariser avec les méthodes et technologies de protection de l'environnement utilisées par l'entreprise. WM est bien implantée dans la région des Laurentides depuis 1997. Elle emploie à sa division de Sainte-Sophie environ 75 travailleurs qui s'affairent chaque jour à la collecte, à la récupération, au transport et à l'élimination des matières résiduelles des citoyens et des entreprises.

L'Institut d'Esthétique
En Toute Beauté
Marie-Fée
De la tête aux pieds... Nous vous offrons...

- Épilation à la cire
- Gymnastique passive
- Manucure
- Soins des pieds
- Maquillage
- Journée beauté
- Certificats cadeaux
- Électrolyse par ordinateur
- Soins du visage et du corps
- Lifting électronique
- Traitement de cellulite
- Drainage lymphatique
- Massage

Quand la perfection devient accessible, il y a nous.
162 rue René
pour un rendez-vous:
450 478-2316

France Paquin
Électrolyse diplômée
Esthéticienne diplômée

VISA

PROBLÈMES FINANCIERS ???

Denis Allain & Associés inc.

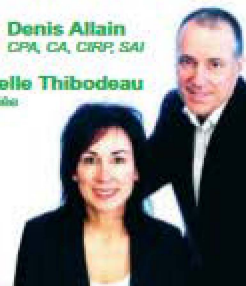
syndic autorisé en insolvabilité

LIBÉREZ-VOUS DE VOS DETTES

Entrevue initiale gratuite:
Jour - Soir - Fin de semaine

Denis Allain
CMA, CA, CFP, SAI

Isabelle Thibodeau
Associée



STE-ANNE-DES-PLAINES
404, boul. Ste-Anne

ST-LIN-LAURENTIDES
1088, rue St-Isidore

SIÈGE SOCIAL
123, de Martigny Ouest, St-Jérôme
450 431-9708 | 1 877 376-9707
denisallain.com

SITE WEB

deneigementalarie.com

ALERTE TEMPÊTE: L'alerte tempête de neige vous informe des heures de déplacements de nos véhicules lors de tempête de neige.

inscrivez-vous !

DÉNEIGEMENT ALARIE INC.
Ouverture d'entrée
Résidentiel & Commercial
SERVICE 24 HEURES

(450) 478-2149 (514) 231-8182



289, 5e Avenue, Ste-Anne-des-Plaines



Venez vivre la magie de notre **grand**
MARCHÉ DE NOËL

24 novembre | de 9 h à 16 h
et le 25 novembre | de 10 h à 16 h

- ✓ Plus de 35 exposants locaux
 - ✓ Fermette
 - ✓ Photos gratuites avec le père Noël
 - ✓ Bistro sur place (\$)
- Et plus encore...

Pour plus de détails **1 844 760-5991**



Michel Forget
Ambassadeur
Sélection Retraite



Vice Versa
St-Jérôme

685, boulevard
Monseigneur-Dubois,
Saint-Jérôme, QC

WASTE MANAGEMENT CONSULTE LA POPULATION



Waste Management planifie agrandir son site de Sainte-Sophie.

Waste Management (WM) tiendra le 29 novembre prochain, une soirée d'information et de consultation publique sur un projet d'agrandissement de son lieu d'enfouissement technique sur sa propriété de la 1^{re} Rue à Sainte-Sophie.

Les dirigeants de l'entreprise, annoncent-t-on, présenteront les plans de développement du site dans le cadre de l'agrandissement proposé de la zone 6 et répondront ensuite aux questions du public.

JUSQU'À LA FIN 2022

La séance d'information et d'échanges sur le projet aura lieu à 19 h, au Pavillon Lionel-Renaud, situé au 2181, rue de l'Hôtel de Ville à Sainte-Sophie.

Le personnel de WM accueillera les citoyens dès 18 h 30 pour discuter avec eux et présenter des plans et des maquettes représentant les différentes technologies utilisées.

Il faut savoir que WM détient les autorisations pour exploiter un lieu d'enfouissement sur une partie de sa propriété jusqu'à la fin de 2022.

«L'entreprise planifie actuellement la poursuite de ses activités au-delà de cette période, toujours sur sa même propriété, et a entrepris les études environnementales en vue de déposer un projet au ministère de l'Environnement et de la Lutte contre les changements climatiques (MELCC)», précisent les responsables de l'entreprise.

Bien davantage, «Waste Management souhaite continuer à offrir le service public essentiel d'élimination des matières non récupérées et, si le projet est autorisé, l'entreprise maintiendra le même niveau d'activités qu'au cours des dernières années. La nouvelle zone prévue serait aussi aménagée et exploitée en conformité avec les normes très strictes du ministère».

PRÉOCCUPATIONS ET SUGGESTIONS

«Nous souhaitons bien informer la population sur le projet et recueillir les commentaires afin de tenir compte des préoccupations et suggestions du public dans la version finale du projet qui sera déposée aux autorités pour analyse au cours des prochains mois», souligne le directeur général des lieux d'enfouissement de WM au Québec, Simon Mercier.

Les gens intéressés à participer à cette soirée sont priés de s'inscrire auprès de Mme Sylvie Laplante, en communiquant avec elle au 450 431-2313, au poste 234, ou par courriel à slaplant1@wm.com.

Plus tard, au cours de l'année 2019, WM organisera des journées portes ouvertes afin de permettre aux citoyens intéressés de visiter le lieu d'enfouissement et de se familiariser avec les méthodes et technologies de protection de l'environnement utilisées par l'entreprise.

ANNEXE E TABLEAUX DESCRIPTIFS DES RÉSULTATS DES CONSULTATIONS PRÉALABLES

Tableau E-1 : Thèmes abordés lors des consultations préalables - Sainte-Sophie, 24 avril 2018

THÈMES	COMPOSANTES	NOMBRE D'INTERVENTIONS	TOTAL D'INTERVENTIONS	
Cadre réglementaire - GMR	s.o.	0	0	0,0%
Promoteur	conditions après fermeture	2	10	47,6%
	activités après la fermeture	4		
	écocentre	1		
	collectes des ordures	3		
Activités d'exploitation actuelles	durée des autorisations	1	5	23,8%
	valorisation sur le site	2		
	préoccupations des citoyens	1		
	nuisances des goélands	1		
Projet d'agrandissement de la zone 6				
Site et conception du projet	justification	1	6	28,6%
	durée du projet	1		
	plan des mesures d'urgence	1		
	séquence d'exploitation	1		
Processus EIE et consultation	journées porte ouverte	1		
	présence dans la communauté	1		
Impacts du projet - général	s.o.	0		
Composantes sociales	s.o.	0		
Composantes économiques	s.o.	0		
Composantes environnementales	s.o.	0		
Mesures d'atténuation	s.o.	0		
Surveillance & suivi	s.o.	0		
	Total:	21		

Tableau E-2 : Thèmes abordés lors des consultations préalables - Sainte-Anne-des-Plaines, 24 avril 2018

THÈMES	COMPOSANTES	NOMBRE D'INTERVENTIONS	TOTAL D'INTERVENTIONS	
Cadre réglementaire - GMR	autorisation du projet	1	2	7,4%
	génération par habitant	1		
Promoteur	fiducie	1	6	22,2%
	gestion après fermeture	1		
	activités après fermeture	4		
Activités d'exploitation actuelles	matière résiduelle reçue	1	12	44,4%
	marché de desserte	1		
	enfouissement dans ancien site	1		
	provenance des MR	1		
	circulation routière	4		
	routes des clients	3		
	nuisances des goélands	1		
Projet d'agrandissement de la zone 6				
Site et conception du projet	justification	1	7	25,9%
	marché de desserte	1		
	activités sur zone 6	1		
Processus EIE et consultation	responsable des consultations	1		
Impacts du projet - général	trajets futurs des clients	1		
Composantes sociales	s.o.	0		
Composantes économiques	s.o.	0		
Composantes environnementales	s.o.	0		
Mesures d'atténuation	s.o.	0		
Surveillance & suivi	suivi de la qualité de l'eau	1		
	analyse de laboratoire	1		
	Total:	27		

Tableau E-3 : Thèmes abordés lors des consultations préalables - UPA Basses-Laurentides, 26 avril 2018

THÈMES	COMPOSANTES	NOMBRE D'INTERVENTIONS	TOTAL D'INTERVENTIONS	
Cadre réglementaire - GMR	sites en demande d'autorisation	2	2	7,1%
Promoteur	propriété du site après fermeture	4	8	28,6%
	gestion après fermeture	2		
	fonds de valorisation agricole	1		
	comité de vigilance	1		
Activités d'exploitation actuelles	traitement de l'eau	2	16	57,1%
	matière résiduelle reçue	2		
	rejet des eaux traitées	3		
	gestion des eaux	1		
	ancien site	1		
	circulation routière	4		
	eau de surface	2		
	eau souterraine	1		
Projet d'agrandissement de la zone 6				
Site et conception du projet	durée du projet	1	2	7,1%
Processus EIE et consultation	s.o.	0		
Impacts du projet - général	biogaz	1		
Composantes sociales	s.o.	0		
Composantes économiques	s.o.	0		
Composantes environnementales	s.o.	0		
Mesures d'atténuation	s.o.	0		
Surveillance & suivi	s.o.	0		
	Total:	28		

Tableau E-4 : Thèmes abordés lors des consultations préalables - Club équestre des Laurentides, 5 juin 2018

THÈMES	COMPOSANTES	NOMBRE D'INTERVENTIONS	TOTAL D'INTERVENTIONS	
Cadre réglementaire - GMR	technologie alternative	1	1	2,6%
Promoteur	fiducie	1	2	5,1%
	fonds de valorisation agricole	1		
Activités d'exploitation actuelles	biogaz	5	9	23,1%
	zone 5b	1		
	présence d'odeurs	1		
	nuisances des goélands	2		
Projet d'agrandissement de la zone 6				
Site et conception du projet	s.o.	0	27	69,2%
Processus EIE et consultation	s.o.	0		
Impacts du projet - général	conditions du sentier équestre	1		
Composantes sociales	relais équestre	4		
Composantes économiques	s.o.	0		
Composantes environnementales	s.o.	0		
Mesures d'atténuation	nouveau site pour le relais équestre	22		
Surveillance & suivi	s.o.	0		
	Total:	39		

Tableau E-5 : Thèmes abordés lors des consultations préalables - MRC Rivière-du-Nord, 13 juin 2018

THÈMES	COMPOSANTES	NOMBRE D'INTERVENTIONS	TOTAL D'INTERVENTIONS	
Cadre réglementaire - GMR	génération par habitant	1	1	3,2%
Promoteur	achat de propriétés voisines	1	11	35,5%
	gestion de la fermeture	2		
	durée des opérations	1		
	problématique d'opérations	1		
	activités après fermeture	6		
Activités d'exploitation actuelles	marché de desserte	1		
	matière résiduelle reçue	1		
	circulation routière	2		
	zone 5b	2		
	terminologie d'exploitation	1		
	biogaz	2		
	lixiviat	1		
Projet d'agrandissement de la zone 6				
Site et conception du projet	conditions d'exploitation future	2	9	29,0%
	type de conception	2		
Processus EIE et consultation	Bape	2		
Impacts du projet - général	s.o.	0		
Composantes sociales	s.o.	0		
Composantes économiques	s.o.	0		
Composantes environnementales	caractéristique du site	2		
Mesures d'atténuation	compensation	1		
Surveillance & suivi	s.o.	0		
	Total:		31	

Tableau E-6 : Thèmes abordés lors des consultations préalables - Ville de Mirabel, 20 juin 2018

THÈMES	COMPOSANTES	NOMBRE D'INTERVENTIONS	TOTAL D'INTERVENTIONS	
Cadre réglementaire - GMR	génération par habitant	1	4	14,8%
	autorisation des LET	1		
	technologie alternative	2		
Promoteur	comité de vigilance	1	7	25,9%
	gestion de la fermeture	1		
	fiducie	1		
	activités après fermeture	4		
Activités d'exploitation actuelles	matière résiduelle reçue	1	9	33,3%
	circulation routière	2		
	gestion des eaux	1		
	biogaz	4		
	provenance des MR	1		
Projet d'agrandissement de la zone 6				
Site et conception du projet	conception des cellules	2	7	25,9%
Processus EIE et consultation	comparaison des sites	2		
	autorisation	1		
Impacts du projet - général	impacts pour la région	1		
Composantes sociales	s.o.	0		
Composantes économiques	s.o.	0		
Composantes environnementales	caractéristique du site	1		
Mesures d'atténuation	s.o.	0		
Surveillance & suivi	s.o.	0		
	Total:	27		

Tableau E-7 : Thèmes abordés lors des consultations préalables - CRE-Laurentides, 24 juillet 2018

THÈMES	COMPOSANTES	NOMBRE D'INTERVENTIONS	TOTAL D'INTERVENTIONS	
Cadre réglementaire - GMR	génération par habitant	2	3	7,3%
	tarification	1		
Promoteur	activités après fermeture	2	10	24,4%
	durée des opérations	2		
	achat de propriétés voisines	1		
	fiducie	1		
	écocentre	1		
	fonds de valorisation agricole	1		
	nouveaux services offerts	2		
Activités d'exploitation actuelles	traitement de l'eau	1	22	53,7%
	matière résiduelle reçue	1		
	zone 5b	5		
	biogaz	1		
	gestion des eaux	5		
	nuisance des goélands	3		
	eau de surface	2		
	eau souterraine	2		
	recouvrement des déchets	1		
	entretien des cellules	1		
Projet d'agrandissement de la zone 6				
Site et conception du projet	justification	1	6	14,6%
	circulation routière	2		
Processus EIE et consultation	parties prenantes consultées	2		
	reponsables des études	1		
Impacts du projet - général	s.o.	0		
Composantes sociales	s.o.	0		
Composantes économiques	s.o.	0		
Composantes environnementales	s.o.	0		
Mesures d'atténuation	s.o.	0		
Surveillance & suivi	s.o.	0		
	Total:	41		

Tableau E-8 : Thèmes abordés lors des consultations préalables - Chambre de commerce et d'industrie St-Jérôme métropolitain, 22 août 2018

THÈMES	COMPOSANTES	NOMBRE D'INTERVENTIONS	TOTAL D'INTERVENTIONS	
Cadre réglementaire - GMR	sites en demande d'autorisation	3	7	41,2%
	autorisation des LET	1		
	autorisation du projet	2		
	programme de valorisation	1		
Promoteur	conditions après fermeture	2	6	35,3%
	gestion après fermeture	1		
	activités après fermeture	1		
	durée des opérations	1		
	culture d'entreprise	1		
Activités d'exploitation actuelles	biogaz	1	3	17,6%
	éducation	1		
	gestion des cellules	1		
Projet d'agrandissement de la zone 6				
Site et conception du projet	durée du projet	1	1	5,9%
Processus EIE et consultation	s.o.	0		
Impacts du projet - général	s.o.	0		
Composantes sociales	s.o.	0		
Composantes économiques	s.o.	0		
Composantes environnementales	s.o.	0		
Mesures d'atténuation	s.o.	0		
Surveillance & suivi	s.o.	0		
	Total:	17		

Tableau E-9 : Thèmes abordés lors des consultations préalables - CARA, 18 septembre 2018

THÈMES	COMPOSANTES	NOMBRE D'INTERVENTIONS	TOTAL D'INTERVENTIONS	
Cadre réglementaire - GMR	génération par habitant	1	6	17,6%
	conformité du site	2		
	sites en demande d'autorisation	2		
	autorisation du projet	1		
Promoteur	gestion après fermeture	2	8	23,5%
	activités après fermeture	2		
	programme de valorisation	3		
	durée des opérations	1		
Activités d'exploitation actuelles	gestion des cellules	1	12	35,3%
	rejet des eaux traitées	1		
	biogaz	5		
	gestion des eaux	1		
	marché de desserte	1		
	eau de surface	2		
	eau souterraine	1		
Projet d'agrandissement de la zone 6				
Site et conception du projet	justification	2	8	23,5%
Processus EIE et consultation	parties prenantes consultées	2		
Impacts du projet - général	volume d'eau	1		
Composantes sociales	s.o.	s.o.		
Composantes économiques	s.o.	s.o.		
Composantes environnementales	caractéristique du site	1		
	compensation	1		
Mesures d'atténuation	s.o.	s.o.		
Surveillance & suivi	analyse de laboratoire	1		
	Total:	34		

Tableau E-10 : Thèmes abordés lors des consultations préalables - Consolidation des rencontres préalables

THÈMES	COMPOSANTES	NOMBRE D'INTERVENTIONS	TOTAL D'INTERVENTIONS	
Cadre réglementaire - GMR	sites en demande d'autorisation	7	25	9,4%
	génération par habitant	6		
	tarification	1		
	technologie alternative	3		
	conformité du site	2		
	autorisation des LET	2		
	autorisation du projet	4		
Promoteur	propriété du site après fermeture	4	69	26,0%
	gestion de la fermeture	3		
	conditions après fermeture	4		
	gestion après fermeture	6		
	activités après fermeture	23		
	durée des opérations	5		
	problématique d'opérations	1		
	collecte des ordures	3		
	achat de propriétés voisines	2		
	fiducie	4		
	écocentre	2		
	programme de valorisation	4		
	nouveaux services offerts	2		
	culture d'entreprise	1		
	fonds de valorisation agricole	3		
	comité de vigilance	2		
Activités d'exploitation	traitement de l'eau	3	98	37,0%
	matière résiduelle reçue	6		
	zone 5b	8		
	enfouissement dans ancien site	1		
	rejet des eaux traitées	4		
	biogaz	18		
	éducation	1		
	gestion des eaux	8		
	lixiviât	1		
	provenance des MR	2		
	terminologie d'exploitation	1		
	marché de desserte	3		
	ancien site	1		
	présence d'odeurs	1		
	nuisance des goélands	7		
	circulation routière	12		
	route des clients	3		
	durée des autorisations	1		
	valorisation sur le site	2		
	préoccupations des citoyens	1		
	recouvrement des déchets	1		
	entretien des cellules	1		
	gestion des cellules	2		
	eau de surface	6		
	eau souterraine	4		

THÈMES	COMPOSANTES	NOMBRE D'INTERVENTIONS	TOTAL D'INTERVENTIONS	
Projet d'agrandissement de la zone 6				
Site et conception du projet	durée du projet	3	73	27,5%
	justification	5		
	marché de desserte	1		
	conditions d'exploitation future	2		
	plan des mesures d'urgence	1		
	activités sur zone 6	1		
	circulation routière	2		
	séquence d'exploitation	1		
	type de conception	2		
	conception des cellules	2		
Processus EIE et consultation	parties prenantes consultées	4		
	bape	2		
	autorisation	1		
	comparaison des sites	2		
	responsable des consultations	1		
	responsable des études	1		
	présence dans la communauté	1		
	journée porte ouverte	1		
	Impacts du projet - général	biogaz		
trajets futurs des clients		1		
	volume d'eau	1		
	impacts pour la région	1		
	conditions du sentier équestre	1		
	Composantes sociales	relais équestre		
Composantes économiques	s.o.	0		
Composantes environnementales	caractéristique du site	4		
Mesures d'atténuation	nouveau site pour le relais équestre	22		
	compensation	2		
Surveillance & suivi	suivi de la qualité de l'eau	1		
	analyse de laboratoire	2		
	Total:	265		

Tableau E-11 : Questions et préoccupations abordées lors des consultations préalables - Ste-Sophie, 24 avril 2018

THÈMES	COMPOSANTES	QUESTIONS ET PRÉOCCUPATIONS	NOMBRE D'INTERVENTIONS	TOTAL D'INTERVENTIONS
Cadre réglementaire - GMR	s.o.	s.o.	0	0
Promoteur	conditions après fermeture	préoccupation sur ce qu'il adviendra du site après sa fermeture	1	10
		préoccupation sur le démantèlement éventuel des équipements sur le site	1	
	activités après la fermeture	préoccupation sur le choix du saule pour des plantations	1	
		préoccupation sur la possibilité de loisir tel soccer sur le site	1	
		question sur la possibilité de partenariat pour des activités équestres	1	
		préoccupation sur la possibilité d'un centre d'entraînement	1	
	écocentre	préoccupation sur une meilleure signalisation pour se rendre à l'écocentre	1	
	collectes des ordures	préoccupation sur le niveau de plaintes des citoyens concernant la collecte	1	
		préoccupation sur la possibilité de mécaniser la collecte	1	
		préoccupation sur la possibilité de jumeler la collecte entre plusieurs municipalités	1	
Activités d'exploitation actuelles	durée des autorisations	préoccupation sur la durée des autorisations actuelles du site	1	5
	valorisation sur le site	question sur la possibilité de compostage sur le site	1	
		question sur la possibilité de valorisation du verre sur le site	1	
	préoccupations des citoyens	question sur le faible niveau de plaintes en provenance des citoyens	1	
	nuisances des goélands	question sur la baisse observée de la présence des goélands	1	
Projet d'agrandissement de la zone 6				
Site et conception du projet	justification	préoccupation sur les besoins en élimination compte tenu des taux de valorisation	1	6
	durée du projet	préoccupation sur la durée prévue du nouveau projet	1	
	plan des mesures d'urgence	préoccupation sur les liens entre le PMU du projet et celui de la municipalité	1	
	séquence d'exploitation	préoccupation sur la manière dont l'ensemble du site sera graduellement développé	1	
Processus EIE et consultation	journées porte ouverte	question sur la pertinence de prévoir des journées porte ouverte	1	
	présence dans la communauté	question sur la pertinence pour WM d'être présent dans des journées communautaires	1	
Impacts du projet - général	s.o.	s.o.	0	
Composantes sociales	s.o.	s.o.	0	
Composantes économiques	s.o.	s.o.	0	
Composantes environnementales	s.o.	s.o.	0	
Mesures d'atténuation	s.o.	s.o.	0	
Surveillance & suivi	s.o.	s.o.	0	
	Total:		21	

Tableau E-12 : Questions et préoccupations abordées lors des consultations préalables - Ste-Anne-des-Plaines, 24 avril 2018

THÈMES	COMPOSANTES	QUESTIONS ET PRÉOCCUPATIONS	NOMBRE D'INTERVENTIONS	TOTAL D'INTERVENTIONS
Cadre réglementaire - GMR	autorisation du projet	préoccupation advenant un refus d'autoriser le projet et les conséquences sur les MR	1	2
	génération par habitant	préoccupation de savoir combien de MR sont produites par habitat	1	
Promoteur	fiducie	préoccupation sur la nature de la fiducie afin qu'elle soit dédiée au site	1	6
	gestion après fermeture	préoccupation sur la gestion du site après fermeture et après 30 ans	1	
	activités après fermeture	préoccupation sur le choix du saule pour des plantations	1	
		préoccupation du choix du saule plutôt que d'un reboisement plus complet	1	
		préoccupation de comprendre l'intérêt de protéger et restaurer des milieux humides sur le site	1	
		question pour appuyer la plantation d'asclépiade afin d'aider le monarque et la biodiversité	1	
Activités d'exploitation actuelles	matière résiduelle reçue	préoccupation sur des exemples de types de matières refusées	1	12
	marché de desserte	préoccupation sur l'agrandissement du territoire de desserte dans le temps	1	
	enfouissement dans ancien site	préoccupation afin que l'ancien site ne serve pas encore à l'enfouissement dans l'avenir	1	
	provenance des MR	préoccupation pour savoir que les MR ne proviennent pas de États-Unis	1	
	circulation routière	préoccupation sur la densité du trafic et des risques de bris sur les routes	1	
		préoccupation quant à l'importance de la circulation actuelle comme enjeu	1	
		préoccupation sur la faisabilité d'améliorer les conditions de conception des routes	2	
	routes des clients	préoccupation sur la faisabilité de faire modifier les trajets des camions	1	
		préoccupation sur la possibilité de négocier des changements aux contrats avec les clients	1	
		préoccupation sur la possibilité de donner des avis aux clients pour modifier les comportements	1	
	nuisances des goélands	question sur la baisse observée de la présence des goélands et d'odeurs	1	
Projet d'agrandissement de la zone 6				
Site et conception du projet	justification	préoccupation sur les besoins en élimination compte tenu des taux de valorisation	1	7
	marché de desserte	préoccupation sur le territoire de desserte afin qu'il ne s'agrandisse pas avec le temps	1	
	activités sur zone 6	préoccupation de savoir si d'autres activités se sont déroulées sur le site du futur projet	1	
Processus EIE et consultation	responsable des consultations	préoccupation pour distinguer les consultations de l'initiateur vs celle du gouvernement	1	
Impacts du projet - général	trajets futurs des clients	préoccupation quant à l'importance de la circulation future	1	
Composantes sociales	s.o.	s.o.	0	
Composantes économiques	s.o.	s.o.	0	
Composantes environnementales	s.o.	s.o.	0	
Mesures d'atténuation	s.o.	s.o.	0	
Surveillance & suivi	suivi de la qualité de l'eau	préoccupation sur la présence d'un suivi des puits autour du site	1	
	analyse de laboratoire	préoccupation sur l'identité des experts qui font les analyses pour la qualité de l'eau	1	
	Total:		27	

Tableau E-13 : Questions et préoccupations abordées lors des consultations préalables - UPA Basses-Laurentides, 26 avril 2018

THÈMES	COMPOSANTES	QUESTIONS ET PRÉOCCUPATIONS	NOMBRE D'INTERVENTIONS	TOTAL D'INTERVENTIONS
Cadre réglementaire - GMR	sites en demande d'autorisation	préoccupation sur les demandes d'autorisation d'autres sites en cours ou à venir	1	2
		préoccupation concernant le genre de scénarios que présentent les demandes pour les autres sites	1	
Promoteur	propriété du site après fermeture	préoccupation sur l'identité du propriétaire du site après sa fermeture	2	8
		préoccupation sur les intentions de WM de vendre le site après sa fermeture	1	
		préoccupation à savoir si des terres ont été vendues dans les autres installations	1	
	gestion après fermeture	préoccupation sur les intentions de WM de poursuivre les investissements sur le site après sa fermeture	1	
		préoccupation sur le mode de financement des projets liés à la conversion du site	1	
	fonds de valorisation agricole	préoccupation sur la durée de vie de 30 ans du fonds dédié	1	
	comité de vigilance	question sur l'intérêt de déléguer des membres pour participer au comité de vigilance	1	
Activités d'exploitation actuelles	traitement de l'eau	préoccupation quant au type de traitement de l'eau utilisé	1	
		préoccupation sur le fonctionnement du système en hiver	1	
	matière résiduelle reçue	préoccupation sur les méthodes pour discriminer la réception des MR au site	1	
		préoccupation sur la gestion du choix des MR acceptées avec les clients en amont	1	
	rejet des eaux traitées	préoccupation sur le site de rejet des eaux traitées selon les saisons	1	
		préoccupation sur les tests faits pour vérifier la qualité des eaux de la rivière Jourdain	1	
		préoccupation sur la qualité des eaux de la rivière et la prise de données en amont et aval du point de rejet	1	
	gestion des eaux	préoccupation sur la gestion des eaux de surface et de leur pompage pour éviter le débordement des fossés	1	
	ancien site	question sur l'ancien site d'enfouissement qui ne sélectionnait pas les MR reçues	1	
	circulation routière	préoccupation quant au nombre de camions qui emprunte le réseau routier	1	
		préoccupation quant aux trajets suivis par les camions et les dérangements provoqués	2	
		préoccupation concernant l'augmentation de la circulation routière	1	
	eau de surface	question quant aux odeurs provenant des eaux de surface dans le secteur au sud-ouest de la zone 5B	1	
		préoccupation quant aux eaux de surface de la zone 5B et à l'existence de tests pour en vérifier la qualité	1	
	eau souterraine	préoccupation sur la qualité de l'eau qui passerait à travers les membranes	1	
Projet d'agrandissement de la zone 6				
Site et conception du projet	durée du projet	préoccupation quant à la durée d'exploitation de la zone 6 et du processus de fermeture	1	2
Processus EIE et consultation	s.o.	s.o.	0	
Impacts du projet - général	biogaz	préoccupation sur le nombre d'année durant lesquelles des biogaz seront produits	1	
Composantes sociales	s.o.	s.o.	0	
Composantes économiques	s.o.	s.o.	0	
Composantes environnementales	s.o.	s.o.	0	
Mesures d'atténuation	s.o.	s.o.	0	
Surveillance & suivi	s.o.	s.o.	0	
	Total:		28	

Tableau E-14 : Questions et préoccupations abordées lors des consultations préalables - Club équestre récréatif des Laurentides, 5 juin 2018

THÈMES	COMPOSANTES	QUESTIONS ET PRÉOCCUPATIONS	NOMBRE D'INTERVENTIONS	TOTAL D'INTERVENTIONS
Cadre réglementaire - GMR	technologie alternative	question sur la pertinence d'utiliser un incinérateur pour éliminer les déchets	1	1
Promoteur	fonds de valorisation agricole	préoccupation sur la provenance des budgets investis dans le fonds	1	2
	fiducie	préoccupation sur l'identité du responsable et du fiduciaire	1	
Activités d'exploitation actuelles	biogaz	préoccupation sur le mode de captation des gaz générés	2	9
		préoccupation sur la durée de génération de gaz	1	
		préoccupation sur la gestion des surplus de gaz générés	1	
		question sur un projet de serre pour utiliser les surplus de gaz	1	
	zone 5b	préoccupation sur l'utilisation et les opérations dans la zone 5b	1	
	présence d'odeurs	préoccupation sur la provenance des odeurs ressenties quelques fois	1	
	nuisances des goélands	préoccupation sur l'utilisation d'une méthode précédente de gestion avec des canons	1	
		préoccupation sur l'efficacité des faucons pour éloigner définitivement les goélands	1	
Projet d'agrandissement de la zone 6				
Site et conception du projet	s.o.	s.o.	0	27
Processus EIE et consultation	s.o.	s.o.	0	
Impacts du projet - général	conditions du sentier équestre	préoccupation sur les effets de la future butte sur l'accumulation de neige sur le sentier	1	
Composantes sociales	relais équestre	préoccupation sur la localisation du relais par rapport au futur site des travaux	3	
		préoccupation sur le moment où le relais devra être déplacé	1	
Composantes économiques	s.o.	s.o.	0	
Composantes environnementales	s.o.	s.o.	0	
Mesures d'atténuation	nouveau site pour le relais équestre	préoccupation sur l'utilité du site de remplacement	3	
		préoccupation sur le mode de gestion et la sécurité du site de remplacement	4	
		préoccupation sur la capacité de WM à supporter la gestion du site de remplacement	2	
		préoccupation sur le besoin de support pour le club équestre dans la gestion du site	3	
		question sur la possibilité de faire un centre d'interprétation sur le site de remplacement	1	
		question sur l'utilité de visiter le futur site de remplacement au préalable	2	
		préoccupation sur les responsabilités et engagements que devraient prendre le club pour le site	1	
		préoccupation sur le besoin de rentabilité pour WM du site de remplacement vs pour des fins communautaires	1	
		préoccupation sur l'état et l'entretien des bâtiments	1	
		préoccupation sur la possibilité pour WM de faire l'acquisition du site de remplacement	1	
		préoccupation sur la possibilité de louer le site pour diverses activités comme l'agriculture	1	
		préoccupation sur la localisation future du relais sur le site de remplacement	2	
Surveillance & suivi	s.o.	s.o.	0	
	Total:		39	

Tableau E-15 : Questions et préoccupations abordées lors des consultations préalables - MRC Rivière-du-Nord, 13 juin 2018

THÈMES	COMPOSANTES	QUESTIONS ET PRÉOCCUPATIONS	NOMBRE D'INTERVENTIONS	TOTAL D'INTERVENTIONS
Cadre réglementaire - GMR	génération par habitant	préoccupation sur l'exactitude des prévisions de génération par habitant pour le futur	1	1
Promoteur	achat de propriétés voisines	préoccupation sur l'objectif lié à l'achat de la propriété équestre du côté ouest	1	11
	gestion de la fermeture	préoccupation sur la possibilité d'un projet de formation de pompier	1	
		préoccupation sur les superficies disponibles sur le site pour de projets futurs	1	
	durée des opérations	préoccupation sur la volonté d'exploiter l'entierté du site	1	
	problématique d'opérations	préoccupation sur le type de problèmes le plus fréquent rencontrés sur des sites	1	
	activités après fermeture	préoccupation sur la possibilité de planter des arbres de façon permanente	1	
		préoccupation sur la date de démarrage du projet de saule	1	
		préoccupation sur la possibilité d'utiliser le saule pour la décontamination	1	
		préoccupation sur la possibilité d'utiliser le saule pour faire de la biomasse	1	
		préoccupation sur la possibilité de transformation des saules sur le site	1	
		question sur la pertinence d'un projet de plantation de graminés	1	
Activités d'exploitation actuelles	marché de desserte	préoccupation sur les limites géographique du marché de desserte	1	10
	matière résiduelle reçue	préoccupation sur les quantités annuelles reçues en provenance de la MRC	1	
	circulation routière	préoccupation sur le nombre de camions reçus au site chaque année	1	
		préoccupation sur le trafic sur la route 158	1	
	zone 5b	préoccupation sur la séquence d'exploitation de la zone 5b	1	
		préoccupation sur la compensation requise suite au développement de la zone 5b	1	
	terminologie d'exploitation	préoccupation sur la compréhension du terme élimination	1	
	biogaz	préoccupation sur l'efficacité d'une technologie pour évacuer les biogaz plus rapidement	1	
		préoccupation sur la durée de génération de biogaz sur le site	1	
	lixiviat	préoccupation sur la caractérisation et la nature du lixiviat	1	
Projet d'agrandissement de la zone 6				
Site et conception du projet	conditions d'exploitation future	préoccupation sur l'imposition de nouvelles conditions d'exploitation de la zone 6	1	9
		préoccupation sur la possibilité de diminution du tonnage autorisé	1	
	type de conception	préoccupation sur la conception en profondeur et en hauteur des cellules	1	
		préoccupation sur la présence en hauteur d'une colline de déchets	1	
Processus EIE et consultation	BAPE	préoccupation sur la possibilité d'un BAPE	1	
Impacts du projet - général		préoccupation sur la date possible d'un BAPE	1	
Composantes sociales	s.o.	s.o.	0	
Composantes économiques	s.o.	s.o.	0	
Composantes environnementales	caractéristique du site	préoccupation sur la présence de milieux naturels sur la zone 6	1	
		préoccupation sur la quantité de milieux humides présents	1	
Mesures d'atténuation	compensation	préoccupation sur la nécessité de compensation de milieux humides présents	1	
Surveillance & suivi	s.o.	s.o.	0	
	Total:		31	

Tableau E-16 : Questions et préoccupations abordées lors des consultations préalables - Ville de Mirabel, 20 juin 2018

THÈMES	COMPOSANTES	QUESTIONS ET PRÉOCCUPATIONS	NOMBRE D'INTERVENTIONS	TOTAL D'INTERVENTIONS
Cadre réglementaire - GMR	génération par habitant	préoccupation sur la quantité de MR produite par habitant	1	4
	autorisation des LET	préoccupation sur l'autorisation de LET par le ministère malgré la collecte sélective	1	
	technologie alternative	préoccupation sur la pertinence d'utiliser la biométhanisation	1	
		question sur les limites et les coûts de la biométhanisation	1	
Promoteur	comité de vigilance	préoccupation sur la présence du comité de vigilance	1	7
	gestion de la fermeture	préoccupation sur la propriété du site après la fermeture	1	
	fiducie	préoccupation sur le mode de financement de la fiducie	1	
	activités après fermeture	préoccupation sur les modes d'utilisation des saules	1	
		préoccupation sur l'acquisition de terres en bordure du site	1	
		préoccupation sur la possibilité d'un partenaire local pour des projets agricoles	1	
		préoccupation sur le niveau de responsabilités requis d'un partenaire agricole	1	
Activités d'exploitation actuelles	matière résiduelle reçue	préoccupation sur la réception de matériaux secs	1	9
	circulation routière	préoccupation sur la possibilité de réaliser une nouvelle entrée au site	1	
		préoccupation sur la possibilité d'avoir une nouvelle route d'accès au site par le sud	1	
	gestion des eaux	préoccupation sur la surface du site couverte par le système de gestion des eaux	1	
	biogaz	préoccupation sur le captage des gaz en surface et en profondeur	1	
		préoccupation sur la méthode de capture des gaz vs les autres sites	1	
		préoccupation sur les quantités de biogaz utilisé par Rolland	1	
		préoccupation sur les surplus de biogaz généré	1	
	provenance des MR	préoccupation pour savoir si des MR reçues ont une provenance hors Québec	1	
Projet d'agrandissement de la zone 6				
Site et conception du projet	conception des cellules	préoccupation sur la profondeur d'excavation des cellules	1	7
		préoccupation sur la hauteur prévue des cellules et leurs critères de conception	1	
Processus EIE et consultation	comparaison des sites	préoccupation sur la durée des autorisations des différents sites de la région	1	
		préoccupation sur le besoin de comparaison de toutes les capacités avant autorisation	1	
	autorisation	préoccupation sur la nécessité d'obtention d'un CA pour réaliser le projet	1	
Impacts du projet - général	impacts pour la région	préoccupation sur l'ampleur possible des impacts pour la région	1	
Composantes sociales	s.o.	s.o.	0	
Composantes économiques	s.o.	s.o.	0	
Composantes environnementales	caractéristique du site	question sur la nature historique du site et de la présence de plantation de conifères	1	
Mesures d'atténuation	s.o.	s.o.	0	
Surveillance & suivi	s.o.	s.o.	0	
	Total:		27	

Tableau E-17 : Questions et préoccupations abordées lors des consultations préalables - Conseil régional de l'environnement des Laurentides, 24 juillet 2018

THÈMES	COMPOSANTES	QUESTIONS ET PRÉOCCUPATIONS	NOMBRE D'INTERVENTIONS	TOTAL D'INTERVENTIONS
Cadre réglementaire - GMR	génération par habitant	préoccupation sur la complexité des mesures de recyclage à la source	1	3
		préoccupation sur la gestion du banissement des matières putrescibles prévue en 2020	1	
	tarification	question sur les incitatifs monétaires pour inciter le recyclage et la réduction des déchets à la source	1	
Promoteur	activités après fermeture	préoccupation sur l'utilisation du saule	1	10
		question sur un projet de reconversion d'un LET à Montréal	1	
	durée des opérations	préoccupation sur la durée d'exploitation du site	2	
	achat de propriétés voisines	préoccupation sur l'utilistation d'un site agricole	1	
	fiducie	préoccupation sur le mode de financement de la fiducie	1	
	écocentre	préoccupation sur la présence d'un écocentre	1	
	fonds de valorisation agricole	préoccupation sur le type de projet soutenu	1	
	nouveaux services offerts	préoccupation sur la possibilité d'offrir des services de tris des matières résiduelles	2	
Activités d'exploitation actuelles	traitement de l'eau	préoccupation sur le fonctionnement des bassins	1	22
	matière résiduelle reçue	préoccupation sur le nombre journalier de camion accédant au site	1	
	zone 5b	préoccupation sur le processus du BAPE et le CA accordé	2	
		préoccupation sur l'augmentation des volumes permis par le CA	1	
		préoccupation sur la difficulté de respecter des conditions du CA	1	
		préoccupation sur la compensation	1	
	biogaz	préoccupation sur le mode de transport du biogaz	1	
	gestion des eaux	préoccupation sur le système de tranchée drainante	1	
		préoccupation sur l'utilisation d'eau dans le procédé de gestion des déchets	1	
		préoccupation sur le suivi du système de suivi de la qualité de l'eau	1	
		préoccupation sur l'implication de la ville de Ste-Anne-des-Plaines dans le suivi de la qualité de l'eau	1	
		préoccupation sur les volumes d'eau dans les cellules	1	
	nuisance des goélands	préoccupation sur les méthodes utilisées pour contrôler la population de goélands	2	
		préoccupation sur l'efficacité des méthodes de contrôle de la population de goélands	1	
	eau de surface	préoccupation sur le ruissellement des eaux de surfaces des anciennes cellules	1	
		préoccupation sur le suivi de la qualité des eaux de surfaces	1	
	eau souterraine	préoccupation sur le ruissellement des eaux souterraines des anciennes cellules	1	
		préoccupation sur le suivi de la qualité des eaux souterraines	1	
	recouvrement des déchets	préoccupation sur l'amélioration des méthodes de recouvrement des déchets	1	
	entretien des cellules	préoccupation sur le fauchage de la végétation	1	

THÈMES	COMPOSANTES	QUESTIONS ET PRÉOCCUPATIONS	NOMBRE D'INTERVENTIONS	TOTAL D'INTERVENTIONS
Projet d'agrandissement de la zone 6				
Site et conception du projet	justification	préoccupation sur l'augmentation de la population et le maintien des volumes	1	6
	circulation routière	préoccupation sur l'augmentation du camionnage	2	
Processus EIE et consultation	parties prenantes consultées	préoccupation sur le besoin de consulter les organismes de bassin versant (OBV)	2	
	reponsables des études	préoccupation sur les professionnels responsables de la réalisation de l'étude d'impact	1	
Impacts du projet - général	s.o.	s.o.	0	
Composantes sociales	s.o.	s.o.	0	
Composantes économiques	s.o.	s.o.	0	
Composantes environnementales	s.o.	s.o.	0	
Mesures d'atténuation	s.o.	s.o.	0	
Surveillance & suivi	s.o.	s.o.	0	
	Total:		41	

Tableau E-18 : Questions et préoccupations abordées lors des consultations préalables - Chambre de commerce et d'industrie St-Jérôme métropolitain, 22 août 2018

THÈMES	COMPOSANTES	QUESTIONS ET PRÉOCCUPATIONS	NOMBRE D'INTERVENTIONS	TOTAL D'INTERVENTIONS
Cadre réglementaire - GMR	sites en demande d'autorisation	préoccupation sur le nombre de sites autorisés au Québec	1	7
		question sur le nombre de site autorisés dans Laurentides-Lanaudière	1	
		préoccupation sur la proximité d'un autre site d'enfouissement	1	
	programme de valorisation	préoccupation sur l'impact des programmes de compostages et recyclage sur les volumes de matières résiduelles	1	
	autorisation des LET	préoccupation sur possibilité que le BAPE ait refusé un projet similaire dans le passé	1	
	autorisation du projet	préoccupation sur la portée des permis actuels et la nécessité d'un nouveau permis pour la zone 6	1	
		préoccupation sur la possibilité d'obtenir un décret de courte durée pour ajuster les conditions d'autorisation	1	
Promoteur	conditions après fermeture	préoccupation sur la possibilité de reconvertir le site sans risque	1	6
		préoccupation sur la conditions des déchets enfouis après 30 ans de dégradation	1	
	gestion après fermeture	préoccupation sur la réutilisation possible ou non d'une cellule fermée pour refaire de l'enfouissement	1	
	activités après fermeture	préoccupation sur le type d'activités possibles sur le site après sa fermeture	1	
	durée des opérations	préoccupation sur la durée d'exploitation d'un site d'enfouissement après 30 ans	1	
	culture de l'entreprise	préoccupation sur la culture d'entreprise de WM lors de l'achat du site par le promoteur	1	
Activités d'exploitation actuelles	biogaz	préoccupation sur la durée d'émission de biogaz après 25-30 années	1	3
	éducation	préoccupation sur la pertinence d'un programme d'éducation avec les écoles	1	
	gestion des cellules	préoccupation sur la hauteur atteinte par les cellules	1	
Projet d'agrandissement de la zone 6				
Site et conception du projet	durée du projet	préoccupation sur la durée de vie de l'exploitation de la zone 6	1	1
Processus EIE et consultation	s.o.		0	
Impacts du projet - général	s.o.		0	
Composantes sociales	s.o.		0	
Composantes économiques	s.o.		0	
Composantes environnementales	s.o.		0	
Mesures d'atténuation	s.o.		0	
Surveillance & suivi	s.o.		0	
	Total:		17	

Tableau E-19 : Questions et préoccupations abordées lors des consultations préalables - CARA, 18 septembre 2018

THÈMES	COMPOSANTES	QUESTIONS ET PRÉOCCUPATIONS	NOMBRE D'INTERVENTIONS	TOTAL D'INTERVENTIONS
Cadre réglementaire - GMR	génération par habitant	préoccupation sur la quantité de matières générées par les activités commerciales	1	9
	conformité du site	préoccupation sur la procédure gouvernementale pour assurer la conformité du site et des activités	1	
		préoccupation sur la conformité pendant la phase de construction	1	
	programme de valorisation	préoccupation sur la pertinence de faire plus de promotion contre le gaspillage	1	
		préoccupation sur la nécessité de ne pas souiller les matières recyclables	1	
		préoccupation sur le risque que les problèmes actuels du recyclage augmentent l'enfouissement	1	
	sites en demande d'autorisation	question sur la présence d'autres sites d'enfouissement dans la région	1	
		préoccupation sur les efforts faits dans tous les sites d'enfouissement	1	
	autorisation du projet	question sur la durée du permis qui serait obtenu	1	
Promoteur	gestion après fermeture	question sur l'engagement de suivi après la fermeture du site	1	5
		préoccupation sur la gestion des cellules après fermeture et leur végétalisation	1	
	activités après fermeture	préoccupation sur les quantités de lixiviat qui pourrait être utilisées pour la plantation des saules	1	
		question sur la pertinence de projets de production de tomates sur le site	1	
	durée des opérations	préoccupation sur la variation de la vitesse de remplissage des cellules au fil des années	1	
Activités d'exploitation actuelles	gestion des cellules	question sur le recouvrement des cellules avec géosynthétiques par de la terre	1	12
	rejet des eaux traitées	question sur la caractérisation des eaux traitées avant leur rejet dans la rivière Jourdain	1	
	biogaz	préoccupation sur les quantités de biogaz disponibles pour la valorisation après la fermeture du site	1	
		préoccupation sur l'influence du succès du compostage sur la quantité de biogaz généré	1	
		question sur l'utilisation du biogaz pour les activités et équipements de WM	1	
		question sur les équipements en place pour acheminer le biogaz vers l'industrie consommatrice	1	
		question sur la quantité d'énergie utilisée par l'industrie qui provient du biogaz	1	
	gestion des eaux	question sur les municipalités qui prélèvent de l'eau potable dans le secteur du site	1	
	marché de desserte	question sur la quantité de municipalités et autres clients dans le marché desservi	1	
	eau de surface	question sur les modalités de suivi de l'eau de surface	1	
		préoccupation sur la qualité de l'eau de surface et de la protection des prises d'eau	1	
	eau souterraine	préoccupation pour s'assurer que les citoyens sont informés sur le programme de test des puits	1	
Projet d'agrandissement de la zone 6				
Site et conception du projet	justification	préoccupation sur la nécessité du projet si les programmes de récupération augmentent avec le temps	1	8
		question sur les arguments qui pourraient justifier la non réalisation du projet	1	
Processus EIE et consultation	parties prenantes consultées	question sur les citoyens qui seront consultés	1	
		question sur les autres organismes qui sont consultés	1	
Impacts du projet - général	volume d'eau	préoccupation sur la quantité d'eau supplémentaire générée par l'agrandissement	1	
Composantes sociales	s.o.	s.o.	s.o.	
Composantes économiques	s.o.	s.o.	s.o.	
Composantes environnementales	caractéristique du site	question sur les inventaires réalisés pour caractériser les milieux naturels	1	
	compensation	préoccupation sur la compensation des pertes de boisé par une nouvelle trame verte	1	
Mesures d'atténuation	s.o.	s.o.	s.o.	
Surveillance & suivi	analyse de laboratoire	question sur les paramètres mesurés pour le suivi de la qualité de l'eau	1	
	Total:		34	

ANNEXE F TABLEAUX DESCRIPTIFS DES RÉSULTATS DES CONSULTATIONS SUR LES IMPACTS

Tableau F-1 : Thèmes abordés lors des consultations sur les impacts - Municipalité de Sainte-Sophie, 30 octobre 2018

THÈMES	COMPOSANTES	NOMBRE D'INTERVENTIONS	TOTAL D'INTERVENTIONS	
Cadre réglementaire - GMR	s.o.	s.o.	0	0,0%
Promoteur	gestion de la fermeture	2	4	36,4%
	journée portes ouvertes	1		
	comité de vigilance	1		
Activités d'exploitation actuelles	biogaz	2	6	54,5%
	MR reçues	1		
	circulation	1		
	odeurs	1		
	goélands	1		
Projet d'agrandissement de la zone 6				
Site et conception du projet	aménagement du site	1	1	9,1%
Processus EIE et consultation	s.o.	s.o.		
Impacts du projet - général	s.o.	s.o.		
Composantes sociales	s.o.	s.o.		
Composantes économiques	s.o.	s.o.		
Composantes environnementales	s.o.	s.o.		
Mesures d'atténuation	s.o.	s.o.		
Surveillance & suivi	s.o.	s.o.		
	Total:		11	

Tableau F-2 : Thèmes abordés lors des consultations sur les impacts - Sainte-Anne-des-Plaines, 11 octobre 2018

THÈMES	COMPOSANTES	NOMBRE D'INTERVENTIONS	TOTAL D'INTERVENTIONS	
Cadre réglementaire - GMR	s.o.	s.o.	0	0,0%
Promoteur	activités après fermeture	3	3	12,5%
Activités d'exploitation actuelles	biogaz	2	6	25,0%
	MR reçues	1		
	traitement de l'eau	1		
	eau souterraine	1		
	goélands	1		
Projet d'agrandissement de la zone 6				
Site et conception du projet	recouvrement	1	15	62,5%
	durée du projet	1		
	conception des cellules	2		
Processus EIE et consultation	consultation publique	2		
	parties prenantes consultées	1		
	consultations préalables	1		
	étapes du projet	1		
Impacts du projet - général	rejet des eaux traitées	1		
	déboisement	1		
	lixiviat	1		
Composantes sociales	chemin Val-des-Lacs	1		
Composantes économiques	retombées économiques	1		
Composantes environnementales	s.o.	s.o.		
Mesures d'atténuation	plantation	1		
Surveillance & suivi	s.o.	s.o.		
Total:			24	

Tableau F-3 : Thèmes abordés lors des consultations sur les impacts - UPA Basses Laurentides, 22 octobre 2018

THÈMES	COMPOSANTES	NOMBRE D'INTERVENTIONS	TOTAL D'INTERVENTIONS	
Cadre réglementaire - GMR	s.o.	s.o.	0	0,0%
Promoteur	activités après fermeture	2	4	30,8%
	sécurité du site	2		
Activités d'exploitation actuelles	technologie utilisée	1	6	46,2%
	ancien site	2		
	circulation	3		
Projet d'agrandissement de la zone 6				
Site et conception du projet	s.o.	s.o.	3	23,1%
Processus EIE et consultation	processus d'étude	1		
Impacts du projet - général	s.o.	s.o.		
Composantes sociales	s.o.	s.o.		
Composantes économiques	s.o.	s.o.		
Composantes environnementales	milieux humides	2		
Mesures d'atténuation	s.o.	s.o.		
Surveillance & suivi	s.o.	s.o.		
	Total:	13		

Tableau F-4 : Thèmes abordés lors des consultations sur les impacts - Club équestre des Laurentides, 17 octobre 2018

THÈMES	COMPOSANTES	NOMBRE D'INTERVENTIONS	TOTAL D'INTERVENTIONS	
Cadre réglementaire - GMR	s.o.	s.o.	0	0,0%
Promoteur	s.o.	s.o.	0	0,0%
Activités d'exploitation actuelles	MR reçues	3	3	23,1%
Projet d'agrandissement de la zone 6				
Site et conception du projet	aménagement du site	2	10	76,9%
Processus EIE et consultation	s.o.	s.o.		
Impacts du projet - général	déboisement	1		
	nappe phréatique	1		
Composantes sociales	s.o.	s.o.		
Composantes économiques	s.o.	s.o.		
Composantes environnementales	milieux humides	2		
Mesures d'atténuation	relais équestre	2		
	intégration visuelle	1		
Surveillance & suivi	eau souterraine	1		
	Total:		13	

Tableau F-5 : Thèmes abordés lors des consultations sur les impacts - Ville de Mirabel, 17 octobre 2018

THÈMES	COMPOSANTES	NOMBRE D'INTERVENTIONS	TOTAL D'INTERVENTIONS	
Cadre réglementaire - GMR	s.o.	s.o.	0	0,0%
Promoteur	activités après fermeture	1	4	16,7%
	conformité	2		
	tarifs à l'enfouissement	1		
Activités d'exploitation actuelles	biogaz	4	12	50,0%
	MR reçues	1		
	circulation	1		
	traitement de l'eau	1		
	rejet des eaux traitées	2		
	eau souterraine	1		
	odeurs	1		
	goélands	1		
Projet d'agrandissement de la zone 6				
Site et conception du projet	aménagement du site	1	8	33,3%
Processus EIE et consultation	s.o.	s.o.		
Impacts du projet - général	s.o.	s.o.		
	disposition des MR	1		
	volume de MR reçues	1		
	biogaz	1		
Composantes sociales	résidents	1		
Composantes économiques	s.o.	s.o.		
Composantes environnementales	milieux humides	2		
Mesures d'atténuation	s.o.	s.o.		
Surveillance & suivi	eau souterraine	1		
	Total:	24		

Tableau F-6 : Thèmes abordés lors des consultations sur les impacts - CRE Laurentides, 18 octobre 2018

THÈMES	COMPOSANTES	NOMBRE D'INTERVENTIONS	TOTAL D'INTERVENTIONS	
Cadre réglementaire - GMR	s.o.	s.o.	0	0,0%
Promoteur	tarifs à l'enfouissement	1	1	3,8%
Activités d'exploitation actuelles	ancien site	1	8	30,8%
	traitement de l'eau	3		
	qualité des matériaux	1		
	eau souterraine	3		
Projet d'agrandissement de la zone 6				
Site et conception du projet	changements climatiques	2	17	65,4%
	conception des cellules	2		
	aménagement du site	1		
Processus EIE et consultation	consultation publique	1		
	processus d'étude	2		
	parties prenantes consultées	1		
Impacts du projet - général	rejet des eaux traitées	1		
	volume de MR reçues	1		
Composantes sociales	s.o.	s.o.		
Composantes économiques	s.o.	s.o.		
Composantes environnementales	modélisation des émissions atmosphériques	1		
	eau de surface	3		
	milieux humides	1		
Mesures d'atténuation	s.o.	s.o.		
Surveillance & suivi	analyses de laboratoire	1		
	Total:		26	

Tableau F-7 : Thèmes abordés lors des consultations sur les impacts - Chambre de commerce et d'industrie St-Jérôme métropolitain, 25 octobre 2018

THÈMES	COMPOSANTES	NOMBRE D'INTERVENTIONS	TOTAL D'INTERVENTIONS	
Cadre réglementaire - GMR	politiques gouvernementales	2	3	6,5%
	technologie alternative	1		
Promoteur	activités après fermeture	2	10	21,7%
	gestion de la fermeture	2		
	conformité	3		
	programme de valorisation	2		
	journée portes ouvertes	1		
Activités d'exploitation actuelles	biogaz	6	15	32,6%
	MR reçues	2		
	technologie utilisée	4		
	ancien site	1		
	traitement de l'eau	1		
	eau de surface	1		
Projet d'agrandissement de la zone 6				
Site et conception du projet	durée du projet	1	18	39,1%
	choix du site	2		
	conception des cellules	3		
Processus EIE et consultation	s.o.	s.o.		
Impacts du projet - général	rejet des eaux traitées	1		
	déboisement	1		
Composantes sociales	résidents	1		
Composantes économiques	retombées économiques	2		
Composantes environnementales	modélisation des émissions atmosphériques	1		
	déboisement	1		
	goélands	1		
	eau de surface	2		
	milieux humides	2		
Mesures d'atténuation	s.o.	s.o.		
Surveillance & suivi	s.o.	s.o.		
	Total:	46		

Tableau F-8 : Thèmes abordés lors des consultations sur les impacts - CARA, 16 octobre 2018

THÈMES	COMPOSANTES	NOMBRE D'INTERVENTIONS	TOTAL D'INTERVENTIONS	
Cadre réglementaire - GMR	s.o.	s.o.	0	0,0%
Promoteur	s.o.	s.o.	0	0,0%
Activités d'exploitation actuelles	biogaz	1	13	50,0%
	technologie utilisée	2		
	ancien site	1		
	circulation	1		
	eau de surface	4		
	rejet des eaux traitées	3		
	eau souterraine	1		
Projet d'agrandissement de la zone 6				
Site et conception du projet	aménagement du site	1	13	50,0%
	justification	1		
Processus EIE et consultation	parties prenantes consultées	2		
Impacts du projet - général	s.o.	s.o.		
Composantes sociales	s.o.	s.o.		
Composantes économiques	s.o.	s.o.		
Composantes environnementales	modélisation des émissions atmosphériques	3		
	déboisement	1		
	milieux humides	3		
Mesures d'atténuation	plantation	1		
Surveillance & suivi	eau souterraine	1		
	Total:	26		

Tableau F-9 : Thèmes abordés lors des consultations sur les impacts - Service correctionnel, 17 octobre 2018

THÈMES	COMPOSANTES	NOMBRE D'INTERVENTIONS	TOTAL D'INTERVENTIONS	
Cadre réglementaire - GMR	s.o.	s.o.	0	0,0%
Promoteur	activités après fermeture	1	3	18,8%
	comité de vigilance	2		
Activités d'exploitation actuelles	biogaz	1	8	50,0%
	MR reçues	6		
	traitement de l'eau	1		
Projet d'agrandissement de la zone 6				
Site et conception du projet	recouvrement	1	5	31,3%
	conception des cellules	1		
Processus EIE et consultation	s.o.	s.o.		
Impacts du projet - général	s.o.	s.o.		
	volume de MR reçues	1		
Composantes sociales	s.o.	s.o.		
	résidents	1		
Composantes économiques	s.o.	s.o.		
Composantes environnementales	s.o.	s.o.		
Mesures d'atténuation	s.o.	s.o.		
Surveillance & suivi	eau souterraine	1		
	Total:	16		

Tableau F-10 : Thèmes abordés lors des consultations sur les impacts - Cumulatif

THÈMES	COMPOSANTES	NOMBRE D'INTERVENTIONS	TOTAL D'INTERVENTIONS	
Cadre réglementaire - GMR	politiques gouvernementales	2	3	1,51%
	technologie alternative	1		
Promoteur	activités après fermeture	9	30	15,08%
	gestion de la fermeture	4		
	conformité	5		
	sécurité du site	2		
	programme de valorisation	2		
	journée portes ouvertes	2		
	tarifs à l'enfouissement	3		
	comité de vigilance	3		
Activités d'exploitation actuelles	biogaz	16	76	38,19%
	MR reçues	14		
	technologie utilisée	7		
	ancien site	5		
	circulation	6		
	traitement de l'eau	7		
	eau de surface	5		
	qualité des matériaux	1		
	rejet des eaux traitées	4		
	eau souterraine	6		
	odeurs	2		
	goélands	3		
Projet d'agrandissement de la zone 6				
Site et conception du projet	recouvrement	2	90	45,23%
	changements climatiques	2		
	durée du projet	2		
	choix du site	2		
	aménagement du site	6		
	justification	1		
	conception des cellules	8		
Processus EIE et consultation	consultation publique	3		
	processus d'étude	3		
	parties prenantes consultées	4		
	consultations préalables	1		
	étapes du projet	1		
Impacts du projet - général	rejet des eaux traitées	3		
	disposition des MR	1		
	volume de MR reçues	3		
	déboisement	3		
	nappe phréatique	1		
	biogaz	1		
	lixiviats	1		
Composantes sociales	chemin Val-des-Lacs	1		
	résidents	3		
Composantes économiques	retombées économiques	3		
Composantes environnementales	modélisation des émissions atmosphériques	5		
	déboisement	2		
	goélands	1		
	eau de surface	5		
	milieux humides	12		
Mesures d'atténuation	plantation	2		
	relais équestre	2		
	intégration visuelle	1		
Surveillance & suivi	eau souterraine	4		
	analyses de laboratoire	1		
	Total:	199		

Tableau F-11 : Questions et préoccupations abordées lors des consultations préalables - Ste-Sophie, 30 octobre 2018

THÈMES	COMPOSANTES		NOMBRE D'INTERVENTIONS	TOTAL D'INTERVENTIONS	
Cadre réglementaire - GMR	s.o.		s.o.	0	0,0%
Promoteur	gestion de la fermeture	question sur la date de fermeture du site	1	4	36,4%
		question sur la disponibilité du fonds après la fermeture	1		
	journée portes ouvertes	question sur la tenue de prochaines portes ouvertes	1		
Activités d'exploitation actuelles	comité de vigilance	préoccupation sur la possibilité que l'expérience du comité serve ailleurs dans d'autres contextes de projets	1	6	54,5%
	biogaz	préoccupation sur la capacité de valoriser le biogaz dans la municipalité de Sainte-Sophie	1		
		préoccupation sur la capacité de générer des projets viables de biogaz dans la municipalité de Sainte-Sophie	1		
	MR reçues	question sur un exemple de MR refusées au site de Sainte-Sophie	1		
	circulation	préoccupation sur la fréquence de congestion de camions entre la 2 ^{ie} rue et la 1 ^{ere} rue lors de l'arrivée des camion	1		
	odeurs	préoccupation sur l'importance du maintien des avis d'odeur à la municipalité	1		
	goélands	préoccupation sur la faible présence de goélands au pourtour du site	1		
Projet d'agrandissement de la zone 6					
Site et conception du projet	aménagement du site	question sur la présence d'une zone tampon entre les zones 5 et 6	1	1	9,1%
Processus EIE et consultation	s.o.		s.o.		
Impacts du projet - général	s.o.		s.o.		
Composantes sociales	s.o.		s.o.		
Composantes économiques	s.o.		s.o.		
Composantes environnementales	s.o.		s.o.		
Mesures d'atténuation	s.o.		s.o.		
Surveillance & suivi	s.o.		s.o.		
	Total:		11		

Tableau F-12 : Questions et préoccupations abordées lors des consultations sur les impacts - Ste-Anne-des-Plaines, 11 octobre 2018

THÈMES	COMPOSANTES	QUESTIONS ET PRÉOCCUPATIONS	NOMBRE D'INTERVENTIONS	TOTAL D'INTERVENTIONS	
Cadre réglementaire - GMR	s.o.	s.o.	s.o.	0	0,0%
Promoteur	activités après fermeture	préoccupation sur la possibilité de plantation sur les cellules après fermeture	1	3	12,5%
		préoccupation sur les usages potentiels du saule	1		
		question sur la possibilité d'ajouter le saule au compost	1		
Activités d'exploitation actuelles	biogaz	question sur l'effet de l'arrêt de génération de biogaz de certaines cellules sur le système de collecte	1	6	25,0%
		question sur l'inconfort généré par le biogaz	1		
	MR reçues	question sur des exemples de MR refusées	1		
	traitement de l'eau	question sur la présence de bassins de sédimentation pour le traitement de l'eau	1		
	eau souterraine	question sur la profondeur des puits de suivi de l'eau souterraine	1		
	goélands	question sur le nombre de rapaces utilisés pour l'effarouchement	1		
Projet d'agrandissement de la zone 6					
Site et conception du projet	recouvrement	question sur le matériau utilisé pour faire le recouvrement	1	15	62,5%
	début du projet	question sur la date de démarrage du projet après autorisation	1		
	conception des cellules	préoccupation sur la profondeur d'excavation des cellules	1		
		question sur la bentonite utilisée et sa provenance	1		
Processus EIE et consultation	consultation publique	question sur la date où aura lieu la consultation publique	1		
		question sur le nombre prévu de consultations publiques	1		
	parties prenantes consultées	question sur les autres organismes qui sont consultés	1		
	consultations préalables	question sur les préoccupations soulevées par les consultations	1		
	étapes du projet	question sur les prochaines étapes après la consultation	1		
Impacts du projet - général	rejet des eaux traitées	préoccupation sur la charge supplémentaire provenant du rejet	1		
	déboisement	opinion favorable sur la pertinence du déboisement progressif	1		
	lixiviat	préoccupation sur la capacité du système racinaire à capter le lixiviat	1		
Composantes sociales	chemin Val-des-Lacs	préoccupation sur le nombre de résidences sur le chemin	1		
Composantes économiques	retombées économiques	préoccupation sur les taxes municipales générées par le projet	1		
Composantes environnementales	s.o.	s.o.	s.o.		
Mesures d'atténuation	plantation	préoccupation sur la profondeur attendue des racines lors des plantations	1		
Surveillance & suivi	s.o.	s.o.	s.o.		
	Total:			24	

Tableau F-13 : Questions et préoccupations abordées lors des consultations sur les impacts - UPA Basses Laurentides, 22 octobre 2018

THÈMES	COMPOSANTES	QUESTIONS ET PRÉOCCUPATIONS	NOMBRE D'INTERVENTIONS	TOTAL D'INTERVENTIONS	
Cadre réglementaire - GMR	s.o.	s.o.	s.o.	0	0,0%
Promoteur	activités après fermeture	question sur la possibilité de planter des arbres après la fermeture des cellules	1	4	30,8%
		question sur la présence de plantations sur les cellules fermées	1		
	sécurité du site	préoccupation sur les moyens disponibles pour assurer un contrôle de la sécurité sur la propriété et autour	1		
		préoccupation afin d'assurer que les chemins temporaires soient refermés par WM	1		
Activités d'exploitation actuelles	technologie utilisée	question sur la durée de vie des synthétiques utilisés	1	6	46,2%
	ancien site	préoccupation sur la technologie utilisée sur les anciennes cellules	1		
		préoccupation sur la disponibilité des anciennes cellules pour être réutilisées	1		
	circulation	préoccupation sur les routes empruntées par les camions	1		
		préoccupation sur le haut niveau de passages sur le rang du Trait Carré	1		
		préoccupation sur la possibilité d'améliorer le tronçon très fréquenté du rang du Trait Carré	1		
Projet d'agrandissement de la zone 6					
Site et conception du projet	s.o.	s.o.	s.o.	3	23,1%
Processus EIE et consultation	processus d'étude	question sur les phases d'étude en cours	1		
Impacts du projet - général	s.o.	s.o.	s.o.		
Composantes sociales	s.o.	s.o.	s.o.		
Composantes économiques	s.o.	s.o.	s.o.		
Composantes environnementales	milieux humides	préoccupation sur les différents types de compensation possibles	1		
		préoccupation sur l'ampleur de la compensation prévue	1		
Mesures d'atténuation	s.o.	s.o.	s.o.		
Surveillance & suivi	s.o.	s.o.	s.o.		
	Total:			13	

Tableau F-14 : Questions et préoccupations abordées lors des consultations sur les impacts - Club récréatif équestre des Laurentides, 17 octobre 2018

THÈMES	COMPOSANTES	QUESTIONS ET PRÉOCCUPATIONS	NOMBRE D'INTERVENTIONS	TOTAL D'INTERVENTIONS	
Cadre réglementaire - GMR	s.o.	s.o.	s.o.	0	0,0%
Promoteur	s.o.	s.o.	s.o.	0	0,0%
Activités d'exploitation actuelles	MR reçues	préoccupation sur la gestion des MR refusées	1	3	23,1%
		question sur les moyens utilisés pour déterminer la nature des MR reçues	1		
		question sur la possibilité de recevoir les déblais de construction	1		
Projet d'agrandissement de la zone 6					
Site et conception du projet	aménagement du site	question sur la qualité et la disponibilité de matériaux comme le sable sur le site	1	10	76,9%
		question sur la séquence de mise en place de la berme du côté ouest	1		
Processus EIE et consultation	s.o.	s.o.	s.o.		
Impacts du projet - général	déboisement	question sur les usages prévus pour le bois qui sera coupé	1		
	nappe phréatique	préoccupation sur les effets possibles au sud de la propriété	1		
Composantes sociales	chemin Val-des-Lacs	s.o.	s.o.		
Composantes économiques	s.o.	s.o.	s.o.		
Composantes environnementales	milieux humides	question sur l'influence d'activités au pourtour de la propriété sur les milieux humides présents	1		
		question sur la prise en compte des milieux humides dans les projets	1		
Mesures d'atténuation	relais équestre	préoccupation sur la meilleure option de relocalisation du relais	1		
		question sur le délais avant la relocalisation du relais actuel	1		
	intégration visuelle	question sur la nécessité de mettre des panneaux écran du côté ouest	1		
Surveillance & suivi	eau souterraine	question sur la localisation des puits de suivi	1		
	Total:			13	

Tableau F-15 : Questions et préoccupations abordées lors des consultations sur les impacts - Ville de Mirabel, 17 octobre 2018

THÈMES	COMPOSANTES	QUESTIONS ET PRÉOCCUPATIONS	NOMBRE D'INTERVENTIONS	TOTAL D'INTERVENTIONS	
Cadre réglementaire - GMR	s.o.	s.o.	s.o.	0	0,0%
Promoteur	activités après fermeture	question sur la possibilité de supporter des projets de serres et de plan d'asphalte	1	4	16,7%
	conformité	question sur la disponibilité des rapports annuels pour le public	1		
		question sur le processus de vérification de la conformité	1		
	tarifs à l'enfouissement	question sur la présence de tarifs préférentiels pour les municipalités	1		
Activités d'exploitation actuelles	biogaz	question sur la possibilité de valoriser les biogaz	1	12	50,0%
		question sur la possibilité d'emmagasiner les biogaz	1		
		question sur la durée de génération des biogaz	1		
		question sur le temps requis pour que des MR enfouies commencent à générer des biogaz	1		
	MR reçues	question sur le refus de recevoir les résidus fins issus de la construction	1		
	circulation	préoccupation sur le camionnage sur le rang Ste-Marguerite	1		
	traitement de l'eau	question sur le procédé de traitement des eaux	1		
	rejet des eaux traitées	question sur la similarité du rejet avec celui d'une usine traitant les eaux municipales	1		
		question sur la procédure de rejet des eaux traitées	1		
	eau souterraine	préoccupation sur la qualité des eaux suite au pompage du côté sud de la propriété	1		
	odeurs	préoccupation sur la perception d'odeurs à certains moments	1		
	goélands	question sur la quantité de goélands répertoriés au site	1		
Projet d'agrandissement de la zone 6					
Site et conception du projet	aménagement du site	question sur la quantité de déblais générés	1	8	33,3%
Processus EIE et consultation	s.o.	s.o.	s.o.		
Impacts du projet - général	disposition des MR	question sur la séquence d'enfouissement des MR par cellule	1		
	volume de MR reçues	question sur le niveau d'achalandage en comparaison avec les opérations actuelles	1		
	biogaz	question sur la solubilité du méthane dans l'eau	1		
Composantes sociales	résidents	préoccupation de résidents pour la qualité de l'eau de leur puits	1		
Composantes économiques	s.o.	s.o.	s.o.		
Composantes environnementales	s.o.	s.o.	s.o.		
	milieux humides	question sur l'importance des milieux humides	1		
		question sur les coûts de compensation pour la perte de milieux humides	1		
Mesures d'atténuation	s.o.	s.o.	s.o.		
Surveillance & suivi	eau souterraine	question sur la méthode d'installation des piézomètres	1		
	Total:			24	

Tableau F-16 : Questions et préoccupations abordées lors des consultations sur les impacts - CRE Laurentides, 18 octobre 2018

THÈMES	COMPOSANTES	QUESTIONS ET PRÉOCCUPATIONS	NOMBRE D'INTERVENTIONS	TOTAL D'INTERVENTIONS	
Cadre réglementaire - GMR	s.o.			0	0,0%
Promoteur	tarifs à l'enfouissement	question sur l'impact possible du projet sur les tarifs aux municipalités	1	1	3,8%
Activités d'exploitation actuelles	ancien site	préoccupation sur la technologie utilisée pour l'enfouissement dans les anciennes cellules	1	8	30,8%
	traitement de l'eau	question sur la disponibilité de l'usine de traitement sur le site	1		
		question sur la température des eaux rejetées	1		
		question sur le mode de fonctionnement de l'usine de traitement	1		
	qualité des matériaux	préoccupation sur le contrôle de qualité des matériaux directement auprès des fournisseurs	1		
	eau souterraine	question sur la méthode de conception des puits selon la profondeur des nappes	1		
		question sur les paramètres mesurés dans les puits	1		
		préoccupation sur les impacts possibles au sud de la propriété	1		
Projet d'agrandissement de la zone 6					
Site et conception du projet	changements climatiques	préoccupation sur la capacité du site à prendre en compte les écarts issus des changements climatiques	1	17	65,4%
		préoccupation sur la possibilité que les changements climatiques contribuent à modifier la planification de projet	1		
	aménagement du site	préoccupation sur les nouvelles surfaces du site qui sera en opération vs celles qui seront fermées	1		
	conception des cellules	préoccupation sur la possibilité que le lixiviat puisse se déplacer d'une cellule à une autre	1		
	question sur la possibilité de rouvrir une ancienne cellule pour valoriser les MR si une nouvelle technologie était disponible	1			
Processus EIE et consultation	consultation publique	question sur la tenue d'une assemblée publique de présentation du projet	1		
	processus d'étude	question sur la portée du cadre d'étude par rapport au projet et aux opérations	1		
		question sur les études en cours pour les nouvelles études	1		
Impacts du projet - général	parties prenantes consultées	question sur la possibilité de rester informé sur le projet après la construction	1		
	rejet des eaux traitées	préoccupation sur le maintien du même volume d'eau rejeté que les opérations actuelles	1		
	volume de MR reçues	préoccupation sur le niveau d'achalandage en comparaison avec les opérations actuelles	1		
Composantes sociales	s.o.	s.o.	s.o.		
Composantes économiques	s.o.	s.o.	s.o.		
Composantes environnementales	modélisation des émissions atmosphériques	question sur la zone d'étude couverte par la modélisation	1		
	eau de surface	préoccupation sur la protection des eaux de surface	1		
		préoccupation sur la possibilité de mélange entre les eaux de ruissellement et de lixiviat	1		
		préoccupation sur l'espace disponible pour mettre en place des marais filtrants	1		
	milieux humides	préoccupation sur les pertes possibles de fonctions des milieux humides présents	1		
Mesures d'atténuation	s.o.	s.o.	s.o.		
Surveillance & suivi	analyses de laboratoire	question sur la firme responsable des analyses	1		
	Total:			26	

Tableau F-17 : Questions et préoccupations abordées lors des consultations sur les impacts - Chambre de commerce et d'industrie St-Jérôme métropolitain, 25 octobre 2018

THÈMES	COMPOSANTES	QUESTIONS ET PRÉOCCUPATIONS	NOMBRE D'INTERVENTIONS	TOTAL D'INTERVENTIONS	
Cadre réglementaire - GMR	politiques gouvernementales	préoccupation sur la possibilité et le succès du bannissement à l'enfouissement des matières organiques dans les prochaines années	1	3	6,5%
		préoccupation sur l'effet possible du bannissement des matières organiques sur la génération de biogaz	1		
	technologie alternative	question sur les différences entre l'enfouissement et l'incinération	1		
Promoteur	activités après fermeture	préoccupation sur la vision qui sera donnée au site après les 20 années d'exploitation	1	10	21,7%
		préoccupation sur l'évolution possible du site avec des plantations	1		
	gestion de la fermeture	préoccupation sur la fermeture possible du site après les années d'exploitation	1		
		préoccupation sur la nécessité d'enfouissement supplémentaire après 20 années d'exploitation	1		
	conformité	préoccupation sur la présence du ministère dans la surveillance du site	1		
		préoccupation sur la capacité du ministère d'arrêter les opérations en cas de problèmes	1		
		question sur les inspecteurs chargés de faire la surveillance du site	1		
	programme de valorisation	préoccupation sur l'obligation qui pourrait être faite à WM de faire le tri des MR au site	1		
		préoccupation sur les efforts qui pourraient être fait par les entreprises pour récupérer et valiriser plus les MR	1		
Activités d'exploitation actuelles	journée portes ouvertes	préoccupation sur la possibilité d'accueil les gens avec des journées portes ouvertes	1	15	32,6%
	biogaz	préoccupation sur la poursuite du partenariat avec Energir	1		
		préoccupation sur la gestion des surplus de biogaz	1		
		préoccupation sur la quantité de surplus de biogaz	1		
		préoccupation sur les efforts de valorisation du biogaz chez WM en comparaison des autres sites	1		
		préoccupation sur la possibilité d'aller chercher de nouveaux partenaires pour valoriser les surplus de biogaz	1		
		question sur les différences entre le biogaz et le gaz naturel	1		
	MR reçues	préoccupation sur la gestion des MR refusées au site de Sainte-Sophie	1		
		question sur un exemple de MR refusée	1		
	technologie utilisée	préoccupation sur les méthodes de contrôle de la qualité des membranes utilisées	1		
		préoccupation sur la durée de vie des synthétiques utilisés	1		
		préoccupation sur l'utilisation possible du gaz pour la flotte de camions	1		
		préoccupation sur la possibilité de modification des moteurs des camions pour les rendre plus écologique	1		
	ancien site	préoccupation sur la capacité d'intervenir sur l'ancien site en cas de problème	1		
	traitement de l'eau	question sur l'utilisation de bassins dans le traitement des eaux	1		
	eau de surface	préoccupation sur les méthodes utilisées pour évacuer les eaux de pluie quotidiennement	1		
Projet d'agrandissement de la zone 6					
Site et conception du projet	durée du projet	question sur la durée de vie du projet pour recevoir des MR	1		
	choix du site	question sur la proportion du site qui sera occupée par le projet de la zone 6	1		
		préoccupation sur la possibilité de développement résidentiel à proximité au sud de la propriété	1		
	conception des cellules	question sur les standards de qualité des méthodes utilisées vs l'industrie en général	1		
		question sur l'existence de nouvelles technologies sur le marché	1		
		préoccupation sur les caractéristiques du site pour favoriser l'implantation des cellules	1		
Processus EIE et consultation	s.o.	s.o.	s.o.		
Impacts du projet - général	rejet des eaux traitées	préoccupation sur la possibilité de générer plus d'eau à rejeter	1		
	déboisement	préoccupation sur les essences d'arbres qui seront coupées	1		
Composantes sociales	résidents	question sur le nombre de résidences au pourtour du site	1		
Composantes économiques	retombées économiques	préoccupation sur la priorité qu'il pourrait être donnée aux firmes régionales pour le déboisement	1		
		préoccupation sur le morcellement possible des appels d'offres pour le déboisement pour inviter des petites firmes	1	18	39,1%

THÈMES	COMPOSANTES	QUESTIONS ET PRÉOCCUPATIONS	NOMBRE D'INTERVENTIONS	TOTAL D'INTERVENTIONS	
Projet d'agrandissement de la zone 6 (suite)					
Composantes environnementales	modélisation des émissions atmosphériques	préoccupation sur la prise en compte du développement urbain dans les paramètres de modélisation	1		
	déboisement	préoccupation sur les espèces fauniques présentes dans le secteur à déboiser	1		
	goélands	préoccupation sur la méthode qui sera utilisée pour effaroucher les goélands	1		
	eau de surface	préoccupation sur les types d'analyses qui seront faites pour les eaux de surface	1		
		préoccupation sur les impacts des eaux de ruissellement dans le milieu	1		
	milieux humides	question sur la nécessité de compenser pour la perte de milieux humides	1		
		préoccupation sur le mode de compensation pour la perte de milieux humides	1		
Mesures d'atténuation	S.O.	S.O.	S.O.		
Surveillance & suivi	S.O.	S.O.	S.O.		
	Total:		46		

Tableau F-18 : Questions et préoccupations abordées lors des consultations sur les impacts - CARA, 16 octobre 2018

THÈMES	COMPOSANTES	QUESTIONS ET PRÉOCCUPATIONS	NOMBRE D'INTERVENTIONS	TOTAL D'INTERVENTIONS	
Cadre réglementaire - GMR	s.o.	s.o.	s.o.	0	0,0%
Promoteur	s.o.	s.o.	s.o.	0	0,0%
Activités d'exploitation actuelles	biogaz	préoccupation sur l'utilisation par l'industries des biogaz générés sur le site	1	13	50,0%
	technologie utilisée	préoccupation sur la technologie utilisée sur les sections déjà en exploitation	1		
		préoccupation sur le % du site qui utilise la technologie des membranes	1		
	ancien site	préoccupation sur la durée d'enfouissement des MR dans l'ancien site	1		
	circulation	préoccupation sur le nombre de camions reçus durant les heures d'opérations	1		
	eau de surface	question sur l'envoi des résultats d'échantillonnage au MDDELCC	1		
		question sur le nombre de points d'échantillonnage	1		
		question sur les paramètres mesurés	1		
		préoccupation sur les différences mesurées entre l'amont et l'aval du point de rejet	1		
	rejet des eaux traitées	question sur le maintien du volume d'eau rejeté	1		
		question sur la fréquence d'échantillonnage des eaux rejetées	1		
		préoccupation sur les rivières faisant l'objet d'un suivi des eaux rejetées	1		
	eau souterraine	préoccupation sur la qualité et les modifications possibles aux eaux souterraines	1		
Projet d'agrandissement de la zone 6					
Site et conception du projet	aménagement du site	préoccupation sur la conservation des sols suite au déboisement et à la préparation du site	1	13	50,0%
	justification	préoccupation sur l'impact possible du bannissement de l'enfouissement par le gouvernement sur le projet	1		
Processus EIE et consultation	parties prenantes consultées	préoccupation sur la poursuite des échanges	1		
		préoccupation sur la disponibilité des données	1		
Impacts du projet - général	s.o.	s.o.	s.o.		
Composantes sociales	s.o.	s.o.	s.o.		
Composantes économiques	s.o.	s.o.	s.o.		
Composantes environnementales	modélisation des émissions atmosphériques	question sur les paramètres saisonniers utilisés pour réaliser la modélisation	1		
		préoccupation sur les résultats pour les récepteurs sensibles à proximité du site	1		
		préoccupation sur la validité des données historiques utilisées dans la modélisation	1		
	déboisement	préoccupation sur la perte de puits de carbone suite au déboisement	1		
	milieux humides	question sur la proportion occupée par le milieux humides dans la zone d'étude	1		
		question sur la localisation des milieux humides	1		
		question sur la comparaison avec les milieux humides observées dans les études précédentes	1		
Mesures d'atténuation	plantation	question sur la pertinence de plantation pour compenser le déboisement	1		
Surveillance & suivi	eau souterraine	question sur les exigences de suivi des puits par le MDDELCC	1		
	Total:			26	

Tableau F-19 : Questions et préoccupations abordées lors des consultations sur les impacts - Service correctionnel, Établissement Archambault, 17 octobre 2018

THÈMES	COMPOSANTES	QUESTIONS ET PRÉOCCUPATIONS	NOMBRE D'INTERVENTIONS	TOTAL D'INTERVENTIONS	
Cadre réglementaire - GMR	s.o.	s.o.	s.o.	0	0,0%
Promoteur	activités après fermeture	question sur la date de début du projet de plantation de saules	1	3	18,8%
	comité de vigilance	question sur le rôle du comité	1		
		question sur la présentation du projet au comité	1		
Activités d'exploitation actuelles	biogaz	question sur la vente possible de biogaz à d'autres compagnies	1	8	50,0%
	MR reçues	préoccupation sur la gestion des MR refusées	1		
		question sur la possibilité de recevoir des matières compostables au site	1		
		question sur la réception des MR du service correctionnel	1		
		question sur les moyens utilisés pour connaître la nature des MR reçues	1		
		question sur l'évolution de la nature des MR reçues	1		
		question sur la possibilité de recevoir des produits électroniques	1		
	traitement de l'eau	question sur la présence d'un bassin de traitement des eaux	1		
Projet d'agrandissement de la zone 6					
Site et conception du projet	recouvrement	question sur les couches de synthétiques utilisées	1	5	31,3%
	conception des cellules	question sur le réseau de collecte des biogaz	1		
Processus EIE et consultation	s.o.	s.o.	s.o.		
Impacts du projet - général	volume de MR reçues	préoccupation sur le maintien du volume de MR et de camions au site	1		
Composantes sociales	résidents	question sur la présence de résidences à proximité du site	1		
Composantes économiques	s.o.	s.o.	s.o.		
Composantes environnementales	s.o.	s.o.	s.o.		
Mesures d'atténuation	s.o.	s.o.	s.o.		
Surveillance & suivi	eau souterraine	question sur le nombre d'années de présence des puits de suivi	1		
	Total:			16	

ANNEXE G TABLEAUX DESCRIPTIFS DES RÉSULTATS DE LA CONSULTATION PUBLIQUE

Tableau G-1: Thèmes abordés lors de la consultation publique - 29 novembre 2018

THÈMES	COMPOSANTES	NOMBRE D'INTERVENTIONS	TOTAL D'INTERVENTIONS	
Cadre réglementaire - GMR	technologie alternative	2	2	5,6%
Promoteur	activités après fermeture	1	4	11,1%
	conditions après fermeture	1		
	achat de propriétés voisines	1		
	activités générales	1		
Activités d'exploitation actuelles	biogaz	4	16	44,4%
	zonage	2		
	circulation	1		
	eau de surface	4		
	eau souterraine	3		
	odeurs	2		
Projet d'agrandissement de la zone 6				
Site et conception du projet	s.o.	s.o.	14	38,9%
Processus EIE et consultation	consultation publique	4		
	parties prenantes consultées	1		
Impacts du projet - général	biogaz	1		
	odeur	2		
	qualité de l'air	1		
Composantes sociales	chemin Val-des-Lacs	1		
Composantes économiques	s.o.	s.o.		
Composantes environnementales	eau de surface	4		
Mesures d'atténuation	s.o.	s.o.		
Surveillance & suivi	s.o.	s.o.		
	Total:	36		

Tableau G-2: Questions et préoccupations abordées lors de la consultation publique - 29 novembre 2018

THÈMES	COMPOSANTES	QUESTIONS ET PRÉOCCUPATIONS	NOMBRE D'INTERVENTIONS	TOTAL D'INTERVENTIONS	
Cadre réglementaire - GMR	technologie alternative	préoccupation sur l'utilisation d'autres technologies que les sites d'enfouissement techniques	1	2	5,4%
		préoccupation sur l'utilisation d'incinérateurs au lieu de l'enfouissement	1		
Promoteur	activités après fermeture	préoccupation sur ce qu'il adviendra du site après sa fermeture	1	4	10,8%
	conditions après fermeture	préoccupation sur la conditions des déchets enfouis après 40 ans de dégradation	1		
	achat de propriétés voisines	préoccupation sur l'objectif lié à l'achat de propriétés voisines	1		
	activités générales	opinion favorable sur les activités de WM au site de Sainte-Sophie	1		
Activités d'exploitation actuelles	biogaz	question sur les quantités de biogaz disponibles pour la valorisation	1	16	43,2%
		préoccupation sur la valorisation des surplus de biogaz générés	1		
		préoccupation sur les plans d'Énergir pour utiliser les surplus de biogaz générés	1		
		question sur les autres types de projets qui pourraient permettre de valoriser les biogaz	1		
	zonage	préoccupation sur la hauteur permise des cellules en lien avec le corridor aérien de Mirabel	1		
		information sur la localisation de corridor aérien de Mirabel	1		
	circulation	préoccupation quant aux trajets suivis par les camions et les dérangements provoqués	1		
	eau de surface	préoccupation sur le suivi de la qualité de l'eau de surface	1		
		question sur les méthodes de suivi de l'eau de surface	1		
		question sur la localisation et le sens d'écoulement du ruisseau aux Castors	2		
	eau souterraine	préoccupation sur la qualité de l'eau souterraine dans le secteur de la montée Morel	1		
		préoccupation sur la qualité de l'eau souterraine en lien avec l'ancienne administration	1		
		question sur la profondeur des puits de suivi	1		
	odeurs	préoccupation concernant les odeurs ressenties au camping Sainte-Anne	1		
		préoccupation concernant les odeurs ressenties dans le voisinage	1		
Projet d'agrandissement de la zone 6					
Site et conception du projet	s.o.	s.o.	s.o.	15	40,5%
Processus EIE et consultation	consultation publique	question sur la présence d'intervenants gouvernementaux à la soirée de consultation publique	1		
		question sur l'implication du MDDELCC dans le projet à cette étape-ci	1		
		opinion favorable sur le processus de consultation publique	1		
		question sur la possibilité de remettre un mémoire concernant le projet	1		
	parties prenantes consultées	préoccupation sur la consultation des citoyens de Saint-Janvier, Mirabel	1		
Impacts du projet - général	biogaz	préoccuipation sur la capacité de gérer les surplus de biogaz	1		
	odeur	opinion défavorable sur l'absence d'impact du projet en lien avec la présence d'odeur	1		
		préoccupation sur le respect des normes gouvernementales et avoir tout de même des problèmes d'odeur	1		
	qualité de l'air	opinion défavorable sur l'absence d'impact du projet sur la qualité de l'air	1		
Composantes sociales	chemin Val-des-Lacs	préoccupation sur la densité du trafic et les risques de bris sur les routes	1		
Composantes économiques	s.o.	s.o.	s.o.		
Composantes environnementales	eau de surface	question sur le sens d'écoulement de l'eau de surface dans la zone 6	2		
		préoccupation sur l'exutoire de l'eau de surface de la zone 6	1		
		préoccupation sur la qualité de l'eau de surface dans le secteur du rang du Trait-Carré	1		
	milieux humides	préoccupation sur la localisation et la période de réalisation de la compensation pour perte de milieux humides	1		
Mesures d'atténuation	s.o.	s.o.	s.o.	37	
Surveillance & suivi	s.o.	s.o.	s.o.		
	Total:				

