

Parent, Elizabeth

De: Catherine Lalumiere <Catherine.Lalumiere@englobecorp.com>
Envoyé: 26 septembre 2024 16:48
À: Savoie, Patrice
Cc: Pierre Lego (pierre.lego@stablex.com); Lego, Pierre; Parent, Elizabeth; Robert-Nadeau, François
Objet: Suivi : Fichier de forme pour la frêne noire
Pièces jointes: 16-02101778.002-0200-EN-N-0100-00.pdf
Importance: Haute

Attention! Ce courriel provient d'une source externe.

Bonjour M. Savoie,

À la demande de M. Légo, je vous transmets la note technique produite pour répondre à la question relative à la frêne noire.

Bonne fin de journée

Catherine



Catherine Lalumière, biologiste, MBA
Chargée de projet et directrice de service
Études environnementales et Changements climatiques
T 418 704-8091, 105559

ENGLOBE

505, boul. du Parc-Technologique, bur. 200, Québec (Québec) G1P 4S9
englobecorp.com



Avis de confidentialité : ce message contient des renseignements confidentiels. Seule Englobe peut formellement autoriser la communication ou le transfert de ce message.

Confidentiality notice : this message contains confidential information. Only Englobe can formally authorize the disclosure or transfer of this message.

AVERTISSEMENT : Le présent courriel et tous les documents qui y sont annexés sont confidentiels et peuvent être assujettis au secret professionnel. Si vous recevez ce courriel par erreur, veuillez nous en informer immédiatement et le détruire intégralement. **NOTICE:** This email and any files transmitted with it are confidential and can be subject to professional secrecy. If you have received this email in error or are not the intended recipient, please notify us immediately and delete it in its entirety.



Le 10 septembre 2024

Stablex Canada inc.
760, boul. Industriel
Blainville (Québec)
À l'attention de Pierre Légo, chimiste

Objet : Projet de réaménagement de la cellule n° 6 au centre de traitement de Stablex à Blainville
Réponse à l'engagement n° 8 relatif à la frênaie noire
Note technique
Référence d'Englobe : 16-02101778.002-0200-EN-N-0100-00

Monsieur,

La présente note technique vise à répondre à l'engagement n° 8 pris par Stablex dans le processus d'acceptabilité environnementale sous la responsabilité du ministère de l'Environnement, de la Lutte contre les changements climatiques, de la Faune et des Parcs (MELCCFP).

1 Mise en contexte et description du projet

Stablex Canada inc. (Stablex) a déposé une étude d'impact sur l'environnement en décembre 2020 dans le cadre du projet de réaménagement de la cellule n° 6 au centre de traitement de Stablex sur le territoire de la ville de Blainville. À l'étape de l'acceptabilité environnementale prévue à la *Procédure d'évaluation et d'examen des impacts sur l'environnement* (PÉEIE), le MELCCFP a demandé à Stablex 65 engagements et informations complémentaires. La présente note technique vise à répondre spécifiquement à l'engagement pris par Stablex pour la demande QC-08.

Dans cette demande d'engagement, le MELCCFP fait référence à « une jeune frênaie noire de 30 ans, qui se trouverait au sud-est de l'emplacement visé pour la cellule n° 6 projetée. Cette essence d'arbre a été évaluée par le COSEPAC comme étant « menacée » et l'octroi d'un statut à la *Loi sur les espèces en péril* (LEP) a été recommandé. Considérant la situation du frêne noir au Québec (sévèrement affecté par l'agrile du frêne), la protection de ce peuplement est préconisée [par le MELCCFP] ».

En réponse à cette demande d'engagement, Stablex s'est engagé à déposer un plan de gestion de la végétation pour approbation par le MELCCFP avec la demande visant l'obtention de l'autorisation ministérielle en vertu de la *Loi sur la qualité de l'environnement* pour la construction du projet. La présente note technique fait partie intégrante du plan de gestion de la végétation, y étant annexée.

2 Frêne noir

Le frêne noir (*Fraxinus nigra*) est une espèce de feuillu qui est commun dans les milieux humides, particulièrement les boisés marécageux. Il tolère les sols engorgés d'eau pendant plusieurs semaines. On peut l'observer en association avec l'épinette noire, le sapin baumier, le thuya occidental, l'aulne rugueux, l'érable rouge et l'érable argenté (COSEPAC, 2018¹ ; Gouvernement du Canada, 2015²).

Quant à une frênaie noire, il s'agit d'un peuplement de frêne presque pur. Dans ce type de peuplement, on ne trouve que très peu d'autres espèces de la strate arborescente.

3 Évaluation de la présence possible de la frênaie noire

Depuis 2016, quelques visites de terrain visant spécifiquement la végétation terrestre et humide ont été réalisées. Le résultat de ces inventaires sont disponibles dans les documents suivants, lesquels ont tous été déposés dans le contexte de la PÉEIE :

- Englobe. 2023. *Projet de réaménagement de la cellule n° 6 au centre de traitement de Stablex à Blainville. Étude de caractérisation du milieu naturel*. Octobre 2023 ;
- Englobe. 2016. *Caractérisation du milieu naturel. Terrain de la ville de Blainville*.

Afin de pouvoir, d'abord, évaluer la présence possible de la frênaie noire, la donnée numérique reçue du MELCCFP le 13 août 2024 positionnant ce peuplement forestier a été superposée aux plus récents résultats des inventaires réalisés sur le terrain, soit à l'automne 2023 (carte 1 à l'annexe A ; Englobe, 2023). Cette superposition a permis de faire les observations suivantes :

- Un total de sept parcelles d'inventaire réalisées selon le guide de caractérisation de Lachance et coll. (2021)³ sont positionnées à l'intérieur de ce polygone de 4,7 ha et près d'une dizaine sont situées en marge de ce dernier lors des seuls inventaires de 2023. À l'examen des données d'inventaire pour ces parcelles (annexe B), aucun frêne noir n'a été noté par les deux spécialistes en botanique qui ont réalisé l'inventaire ;
- Les inventaires réalisés par le passé sur cette même portion de terrain (Englobe, 2016) révèlent qu'il n'y a aucune mention de cette espèce. Considérant l'âge présumé de la frênaie noire (au plus 30 ans), des indices de présence auraient dû être relevés au terrain, et ce, en considérant que cinq parcelles d'inventaire y ont été positionnées ;
- La partie nord de la possible frênaie recoupe une portion du terrain qui est actuellement déboisée, correspondant à un chemin d'accès ainsi qu'à l'un des bâtiments d'entreposage exploité par la compagnie Orica ;
- Une autre partie de la possible frênaie a été caractérisée comme marécages arbustifs (MH68 et MH69), dont une partie appréciable est colonisée par le roseau commun. Dans ce type de milieu humide, la strate arborescente est limitée à quelques individus, ce qui ne correspond pas à la définition d'une frênaie noire où l'on aurait pu s'attendre à un nombre élevé d'arbres de cette espèce.

¹ COSEPAC. 2018. *Évaluation et rapport de situation du COSEPAC sur le frêne noir (Fraxinus nigra) au Canada 2018*. [En ligne] : <https://www.canada.ca/fr/environnement-changement-climatique/services/registre-public-especes-peril/evaluations-rapports-situations-cosepac/frêne-noir-2018.html#toc6>.

² Gouvernement du Canada. 2015. *Frêne noir*. [En ligne] : <https://aimfc.mcan.gc.ca/fr/arbres/fiche/27>.

³ Lachance, D., G. Fortin et G. Dufour Tremblay (2021). *Identification et délimitation des milieux humides du Québec méridional - version décembre 2021*. Québec, ministère de l'Environnement et de la Lutte contre les changements climatiques, Direction adjointe de la conservation des milieux humides, 70 p. + annexes

En complément d'information, il est à noter que, sur les 160 parcelles d'inventaire réalisées en 2023, aucune observation de frêne noir n'a été faite. En effet, la liste complète des espèces répertoriées sur le terrain lors de cet inventaire est disponible à l'annexe B et le frêne noir n'apparaît ni dans la strate arborescente ni dans la strate arbustive (si à un stade plus jeune).

4 Conclusion

Au terme de l'analyse des observations issues des activités de terrain au sujet de la possible frênaie noire de 30 ans mise à l'attention de Stablex dans le contexte de l'acceptabilité environnementale du projet, il est improbable qu'une frênaie noire soit présente à l'endroit indiqué, comme aucun frêne noir n'y a été observé. Par conséquent, il n'est pas jugé requis de prévoir des mesures particulières de protection du frêne noir dans le contexte du projet.

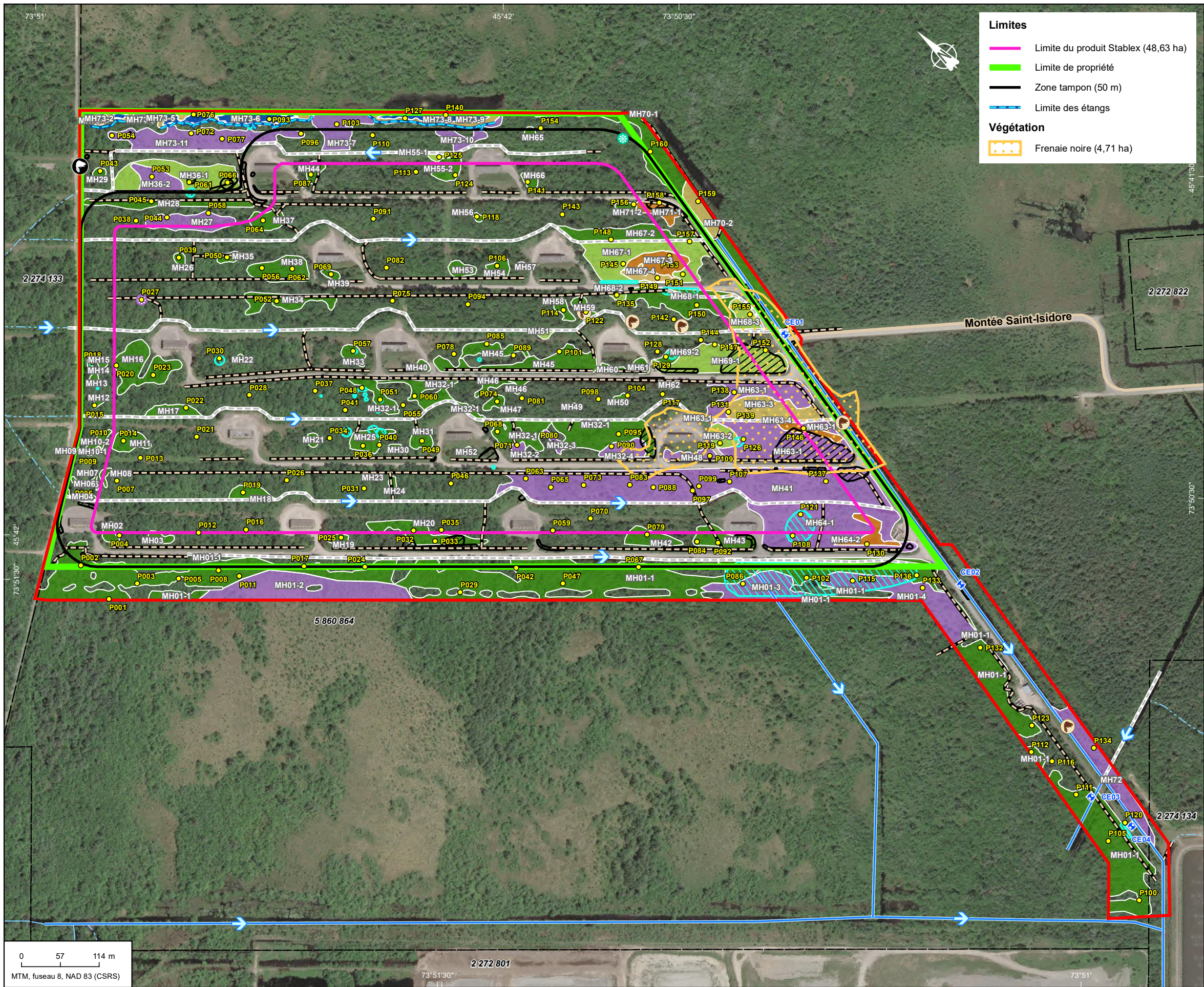
Je vous transmets mes cordiales salutations.

A handwritten signature in blue ink, reading 'Catherine Lalumière'.

Catherine Lalumière, biol., MBA
Chargée de projet
Études environnementales et changements climatiques

Annexe A Répertoire cartographique

Fichier : S:\Services\46\Standard\Documentation_Carolo\Basse_Par_region\Stablex_Blainville\GO3_Carolo02101778\Projet_de_reamenagement\16-02101778-001-0100-EN-C-01_compEN_00_240910.mxd



Composantes du projet

	Site à l'étude (83,09 ha)		Barrage de castor
	Limite de lot (cadastre)		Hutte de castor
	Placette d'inventaire de la végétation et identifiant		Fossé de drainage
	Station hydrique et identifiant		Fossé de route

Milieux hydriques

	Cours d'eau inventorié		Cours d'eau permanent (BDTQ)
	Sens d'écoulement		Cours d'eau intermittent (BDTQ)

Milieux humides (278 046 m²)

	Bas marais (10 618 m²)
	Haut marais (6 224 m²)
	Marécage arborescent (137 709 m²)
	Marécage arbustif (22 475 m²)
	Tourbière (97 237 m²)
	Étang (3 783 m²)

Espèces menacées vulnérables d'être ainsi désignées (EMVS)

	Pioui de l'est (<i>Contopus virens</i>)
	Matteucie fougère-à-l'autruche (<i>Matteucia struthiopteris</i> var. <i>pennsylvanica</i>)

Espèces floristiques exotiques envahissantes (EFEE)

	Nerprun cathartique et/ou bourdaine (15 098 m²) (<i>Rhamnus cathartica</i> , <i>frangula</i>)
	Roseau commun (<i>Phragmites australis</i>) (15 315 m²)

Stablax
Projet de réaménagement de la cellule no 6 au centre de traitement de Stablax à Blainville

Carte 1

Composantes environnementales de la zone d'étude

Sources :
Base : Orthophoto, © 2014 DigitalGlobe Image courtesy of USGS
Adresses Québec, MERN Québec, mai 2016
GRHQ, MERN Québec, avril 2021

Inventaires : Englobe, 2023
Cartographie : Englobe

Septembre 2024

Chargé de projet : C. Lalumière		Date : 2024-09-10				
Préparé : G. Parent		Dessiné : J. Poulin		Vérifié : C. Lalumière		
Serv. Maître	Projet	Disc.	Type	Numéro	Rév.	
16	02101778.001-0100-0101	EN	C	01	00	

Annexe B Espèces répertoriées dans les parcelles incluses dans le polygone de la frênaie noire

Annexe B : Espèces floristiques répertoriées lors des inventaires réalisés en 2023 dans les parcelles incluses dans la présumée frênaie noire

Strate	Nom scientifique	Nom vernaculaire	Statut	Recouvrement de l'espèce selon la station (%)						
				P119	P126	P131	P139	P146	P152	P155
Arborescente	<i>Acer negundo</i>	érable à Giguère	NI							
Arborescente	<i>Acer rubrum</i>	érable rouge	FACH			3				5
Arborescente	<i>Alnus incana</i> subsp. <i>rugosa</i>	aulne rugueux	FACH							
Arborescente	<i>Betula papyrifera</i>	bouleau à papier	NI							
Arborescente	<i>Betula populifolia</i>	bouleau gris	NI							
Arborescente	<i>Fagus grandifolia</i>	hêtre à grandes feuilles	NI							
Arborescente	<i>Frangula alnus</i>	nerprun bourdaine	NI							
Arborescente	<i>Larix laricina</i>	mélèze laricin	FACH							
Arborescente	<i>Picea glauca</i>	épinette blanche	NI							
Arborescente	<i>Pinus strobus</i>	pin blanc	NI							
Arborescente	<i>Populus balsamifera</i>	peuplier baumier	FACH							
Arborescente	<i>Populus deltoides</i>	peuplier deltoïde	FACH							
Arborescente	<i>Populus tremuloides</i>	peuplier faux-tremble	NI	10						
Arborescente	<i>Prunus serotina</i>	cerisier tardif	NI							
Arborescente	<i>Prunus serotina</i> var. <i>serotina</i>	cerisier tardif	NI							
Arborescente	<i>Quercus rubra</i>	chêne rouge	NI							
Arborescente	<i>Rhamnus cathartica</i>	nerprun cathartique	NI							
Arborescente	<i>Salix bebbiana</i>	saule de Bebb	FACH							
Arborescente	<i>Ulmus americana</i>	orme d'Amérique	FACH							
Arbustive	<i>Abies balsamea</i>	sapin baumier	NI							
Arbustive	<i>Acer negundo</i>	érable à Giguère	NI							
Arbustive	<i>Acer rubrum</i>	érable rouge	FACH			3				
Arbustive	<i>Acer spicatum</i>	érable à épis	NI							
Arbustive	<i>Alnus incana</i> subsp. <i>rugosa</i>	aulne rugueux	FACH			3				
Arbustive	<i>Amelanchier canadensis</i>	amélanchier du Canada	NI							
Arbustive	<i>Amelanchier</i> sp.	amélanchier	NI							
Arbustive	<i>Aronia melanocarpa</i>	aronie à fruits noirs	FACH							
Arbustive	<i>Betula papyrifera</i>	bouleau à papier	NI							
Arbustive	<i>Betula pendula</i>	bouleau verruqueux	IND							
Arbustive	<i>Betula populifolia</i>	bouleau gris	NI							
Arbustive	<i>Chamaedaphne calyculata</i>	cassandre caliculé	OBL							
Arbustive	<i>Clematis virginiana</i>	clématite de Virginie	NI							
Arbustive	<i>Cornus alternifolia</i>	cornouiller à feuilles alternes	NI							
Arbustive	<i>Cornus sericea</i>	cornouiller hart-rouge	FACH		5					5
Arbustive	<i>Cornus</i> sp.	cornouiller	IND							
Arbustive	<i>Corylus cornuta</i>	noisetier à long bec	NI							
Arbustive	<i>Diervilla lonicera</i>	dièreville chèvrefeuille	NI							
Arbustive	<i>Fagus grandifolia</i>	hêtre à grandes feuilles	NI							
Arbustive	<i>Frangula alnus</i>	nerprun bourdaine	NI		20			5		20
Arbustive	<i>Ilex mucronata</i>	némopanthé mucroné	FACH							
Arbustive	<i>Ilex verticillata</i>	houx verticillé	FACH							
Arbustive	<i>Kalmia angustifolia</i>	kalmia à feuilles étroites	NI							
Arbustive	<i>Kalmia polifolia</i>	kalmia à feuilles d'andromède	OBL							
Arbustive	<i>Larix laricina</i>	mélèze laricin	FACH							
Arbustive	<i>Lonicera</i> sp.	chèvrefeuille	IND							
Arbustive	<i>Lonicera xylosteum</i>	chèvrefeuille à balais	IND							
Arbustive	<i>Malus</i> sp.	pommier	NI							
Arbustive	<i>Parthenocissus quinquefolia</i>	vigne vierge à cinq folioles	NI							
Arbustive	<i>Picea glauca</i>	épinette blanche	NI							
Arbustive	<i>Pinus strobus</i>	pin blanc	NI							
Arbustive	<i>Populus balsamifera</i>	peuplier baumier	FACH						10	
Arbustive	<i>Populus grandidentata</i>	peuplier à grandes dents	NI							
Arbustive	<i>Populus tremuloides</i>	peuplier faux-tremble	NI							
Arbustive	<i>Prunus serotina</i>	cerisier tardif	NI							
Arbustive	<i>Prunus serotina</i> var. <i>serotina</i>	cerisier tardif	NI							
Arbustive	<i>Prunus virginiana</i>	cerisier de Virginie	NI							
Arbustive	<i>Prunus virginiana</i> var. <i>virginiana</i>	cerisier de Virginie	NI							
Arbustive	<i>Rhamnus cathartica</i>	nerprun cathartique	NI	5					20	
Arbustive	<i>Rhododendron canadense</i>	rhododendron du Canada	FACH							
Arbustive	<i>Rubus allegheniensis</i>	ronce des Alléghanys	NI							
Arbustive	<i>Rubus canadensis</i>	ronce du Canada	IND							
Arbustive	<i>Rubus hispidus</i>	ronce hispide	FACH							
Arbustive	<i>Rubus idaeus</i>	framboisier rouge	NI							
Arbustive	<i>Rubus occidentalis</i>	framboisier noir	NI							
Arbustive	<i>Rubus</i> sp.	ronce	IND							
Arbustive	<i>Salix bebbiana</i>	saule de Bebb	FACH			3	10			
Arbustive	<i>Salix cinerea</i>	saule cendré	IND							
Arbustive	<i>Salix discolor</i>	saule discolore	FACH	30	30			15	10	60
Arbustive	<i>Salix eriocephala</i>	saule à tête laineuse	FACH							10
Arbustive	<i>Salix lucida</i>	saule brillant	FACH							
Arbustive	<i>Salix pentandra</i>	saule laurier	IND		10					
Arbustive	<i>Salix pyrifolia</i>	saule à feuilles de poirier	FACH							
Arbustive	<i>Salix</i> sp.	saule	IND							
Arbustive	<i>Salix viminalis</i>	saule des vanniers	IND							

Strate	Nom scientifique	Nom vernaculaire	Statut	Recouvrement de l'espèce selon la station (%)						
				P119	P126	P131	P139	P146	P152	P155
Arbustive	<i>Sambucus canadensis</i>	sureau blanc	FACH							
Arbustive	<i>Sorbus aucuparia</i>	sorbier des oiseleurs	IND							
Arbustive	<i>Spiraea alba</i>	spirée blanche	FACH							
Arbustive	<i>Spiraea alba</i> var. <i>alba</i>	spirée blanche	FACH			15	10			
Arbustive	<i>Spiraea alba</i> var. <i>latifolia</i>	spirée à larges feuilles	NI							
Arbustive	<i>Spiraea tomentosa</i>	spirée tomenteuse	FACH							
Arbustive	<i>Ulmus americana</i>	orme d'Amérique	FACH							
Arbustive	<i>Vaccinium angustifolium</i>	bleuet à feuilles étroites	NI							
Arbustive	<i>Vaccinium corymbosum</i>	bleuet en corymbe	FACH							
Arbustive	<i>Vaccinium myrtilloides</i>	bleuet fausse-myrtille	NI							
Arbustive	<i>Viburnum cassinoides</i>	viorne cassinoïde	FACH							
Arbustive	<i>Viburnum</i> sp.	viorne	IND							
Arbustive	<i>Vitis riparia</i>	vigne des rivages	FACH	5						
Herbacée	<i>Alisma gramineum</i>	alisma graminioïde	OBL							
Herbacée	<i>Anemone</i> sp.	anémone	IND							
Herbacée	<i>Apocynum androsaemifolium</i>	apocyn à feuilles d'androsème	NI							
Herbacée	<i>Aralia nudicaulis</i>	aralie à tige nue	NI							
Herbacée	<i>Arisaema triphyllum</i>	arisème petit-prêcheur	FACH							
Herbacée	<i>Arisaema triphyllum</i> subsp. <i>triphyllum</i>	arisème petit-prêcheur	FACH							
Herbacée	<i>Athyrium filix-femina</i>	athyrie fougère-femelle	NI							
Herbacée	<i>Bidens cernua</i>	bident penché	OBL							
Herbacée	<i>Bidens frondosa</i>	bident feuillu	FACH							
Herbacée	<i>Brachyelytrum erectum</i>	brachyélytre du Sud	NI							
Herbacée	<i>Brasenia schreberi</i>	brasénie de Schreber	OBL							
Herbacée	<i>Calamagrostis canadensis</i>	calamagrostide du Canada	FACH							
Herbacée	<i>Calamagrostis</i> sp.	calamagrostide	IND	15	70	30	20	15		
Herbacée	<i>Carex cryptolepis</i>	carex à écailles cachées	OBL							
Herbacée	<i>Carex flava</i>	carex jaune	OBL							
Herbacée	<i>Carex intumescens</i>	carex gonflé	FACH							
Herbacée	<i>Carex leporina</i>	carex des lièvres	IND					25		
Herbacée	<i>Carex oligosperma</i>	carex oligosperme	OBL							
Herbacée	<i>Carex pseudocyperus</i>	carex faux-souchet	OBL					30		
Herbacée	<i>Carex</i> sp.	carex	IND							
Herbacée	<i>Carex stricta</i>	carex raide	OBL							
Herbacée	<i>Chimaphila umbellata</i>	chimaphile à ombelles	NI							
Herbacée	<i>Cichorium intybus</i>	chicorée sauvage	IND							
Herbacée	<i>Cinna latifolia</i>	cinna à larges feuilles	FACH							
Herbacée	<i>Circaea canadensis</i>	circée du Canada	NI							
Herbacée	<i>Circaea</i> sp.	circée	IND							
Herbacée	<i>Claytosmunda claytoniana</i>	osmonde de Clayton	NI							
Herbacée	<i>Clematis virginiana</i>	clématite de Virginie	NI							
Herbacée	<i>Clintonia borealis</i>	clintonie boréale	NI							
Herbacée	<i>Coptis trifolia</i>	savoyane	NI							
Herbacée	<i>Cornus canadensis</i>	quatre-temps	NI							
Herbacée	<i>Dendrolycopodium obscurum</i>	lycopode obscur	NI							
Herbacée	<i>Dryopteris carthusiana</i>	dryoptère spinuleuse	NI							
Herbacée	<i>Dryopteris carthusiana</i> × <i>Dryopteris cristata</i>	dryoptère des vases	IND							
Herbacée	<i>Dryopteris cristata</i>	dryoptère à crêtes	FACH							
Herbacée	<i>Dryopteris intermedia</i>	dryoptère intermédiaire	NI							
Herbacée	<i>Dulichium arundinaceum</i>	duliche roseau	OBL							
Herbacée	<i>Eleocharis palustris</i>	éléocharide des marais	OBL							
Herbacée	<i>Epigaea repens</i>	épigée rampante	NI							
Herbacée	<i>Equisetum arvense</i>	prêle des champs	NI							
Herbacée	<i>Equisetum fluviatile</i>	prêle fluviatile	OBL	90						5
Herbacée	<i>Equisetum hyemale</i>	prêle d'hiver	IND							
Herbacée	<i>Equisetum palustre</i>	prêle des marais	FACH							
Herbacée	<i>Equisetum sylvaticum</i>	prêle des bois	FACH							
Herbacée	<i>Equisetum variegatum</i>	prêle panachée	FACH							
Herbacée	<i>Fragaria</i> sp.	fraisier	NI							
Herbacée	<i>Fragaria virginiana</i>	fraisier des champs	NI							
Herbacée	<i>Fragaria virginiana</i> subsp. <i>virginiana</i>	fraisier des champs	NI							
Herbacée	<i>Galium asprellum</i>	gaillet piquant	OBL							
Herbacée	<i>Galium palustre</i>	gaillet palustre	FACH							
Herbacée	<i>Galium</i> sp.	gaillet	IND							
Herbacée	<i>Galium triflorum</i>	gaillet à trois fleurs	NI							
Herbacée	<i>Gaultheria procumbens</i>	thé des bois	NI							
Herbacée	<i>Gaultheria</i> sp.	gaulthérie	IND							
Herbacée	<i>Glyceria borealis</i>	glycérie boréale	OBL							
Herbacée	<i>Glyceria canadensis</i>	glycérie du Canada	OBL							
Herbacée	<i>Glyceria striata</i>	glycérie striée	OBL							
Herbacée	<i>Hypericum fraseri</i>	millepertuis de Fraser	OBL							
Herbacée	<i>Hypericum perforatum</i>	millepertuis commun	NI							
Herbacée	<i>Hypericum</i> sp.	millepertuis	IND							
Herbacée	<i>Impatiens capensis</i>	impatiente du Cap	FACH							
Herbacée	<i>Iris pseudacorus</i>	iris faux-acore	OBL							

Strate	Nom scientifique	Nom vernaculaire	Statut	Recouvrement de l'espèce selon la station (%)						
				P119	P126	P131	P139	P146	P152	P155
Herbacée	<i>Iris versicolor</i>	iris versicolore	OBL							
Herbacée	<i>Juncus brevicaudatus</i>	jonc brévicaudé	OBL							
Herbacée	<i>Juncus canadensis</i>	jonc du Canada	OBL							
Herbacée	<i>Juncus effusus</i>	jonc épars	FACH							
Herbacée	<i>Juncus nodosus</i>	jonc noueux	OBL							
Herbacée	<i>Lemna minor</i>	lenticule mineure	OBL							
Herbacée	<i>Lycopodium clavatum</i>	lycopode claviforme	NI							
Herbacée	<i>Lycopus americanus</i>	lycope d'Amérique	OBL							
Herbacée	<i>Lycopus uniflorus</i>	lycope à une fleur	OBL							
Herbacée	<i>Lysimachia borealis</i>	trientale boréale	NI							
Herbacée	<i>Lysimachia terrestris</i>	lysimaque terrestre	OBL							
Herbacée	<i>Lythrum salicaria</i>	salicaire commune	FACH							
Herbacée	<i>Lythrum sp.</i>	salicaire	IND		5					
Herbacée	<i>Maianthemum canadense</i>	maïanthème du Canada	NI							
Herbacée	<i>Maianthemum racemosum</i>	smilacine à grappes	NI							
Herbacée	<i>Maianthemum sp.</i>	maïanthème	IND							
Herbacée	<i>Matteuccia struthiopteris</i> var. <i>pennsylvanica</i>	matteuccie fougère-à-l'autruche d'Amérique	FACH							
Herbacée	<i>Medeola virginiana</i>	médéole de Virginie	NI							
Herbacée	<i>Melilotus albus</i>	mélilot blanc	IND							
Herbacée	<i>Milium effusum</i>	millet diffus	IND							
Herbacée	<i>Mitchella repens</i>	pain-de-perdrix	NI							
Herbacée	<i>Nyssa sylvatica</i>	nyssa sylvestre	IND							
Herbacée	<i>Onoclea sensibilis</i>	onoclée sensible	FACH			5	5			
Herbacée	<i>Orthilia sp.</i>	pyrole	NI							
Herbacée	<i>Osmunda regalis</i>	osmonde royale	FACH							
Herbacée	<i>Osmundastrum cinnamomeum</i>	osmonde cannelle	FACH							
Herbacée	<i>Parthenocissus quinquefolia</i>	vigne vierge à cinq folioles	NI							
Herbacée	<i>Pastinaca sativa</i>	panais sauvage	IND							
Herbacée	<i>Phragmites australis</i>	roseau commun	FACH						80	
Herbacée	<i>Phragmites australis subsp. australis</i>	roseau commun	FACH							
Herbacée	<i>Pimpinella saxifraga</i>	petit boucage	IND							
Herbacée	<i>Poa sp.</i>	pâturin	IND							
Herbacée	<i>Poaceae</i>	Poacées	IND							
Herbacée	<i>Potamogeton gramineus</i>	potamot graminioïde	OBL							
Herbacée	<i>Prunella vulgaris</i>	brunelle commune	NI							
Herbacée	<i>Pteridium aquilinum</i>	fougère-aigle	NI							
Herbacée	<i>Pyrola elliptica</i>	pyrole elliptique	NI							
Herbacée	<i>Rubus pubescens</i>	ronce pubescente	FACH							
Herbacée	<i>Rubus sp.</i>	ronce	IND							
Herbacée	<i>Schoenoplectus tabernaemontani</i>	scirpe des étangs	OBL							
Herbacée	<i>Scirpus cyperinus</i>	scirpe souchet	OBL		15			15		
Herbacée	<i>Solidago altissima</i>	verge d'or haute	NI							
Herbacée	<i>Solidago canadensis</i>	verge d'or du Canada	NI							
Herbacée	<i>Solidago rugosa</i>	verge d'or rugueuse	NI							
Herbacée	<i>Solidago rugosa subsp. rugosa</i>	verge d'or rugueuse	NI							
Herbacée	<i>Sphagnum sp.</i>	sphaignes	FACH							
Herbacée	<i>Streptopus lanceolatus</i>	streptope rose	NI							
Herbacée	<i>Thelypteris palustris</i>	thélyptère des marais	OBL							
Herbacée	<i>Typha angustifolia</i>	quenouille à feuilles étroites	OBL	15	60			50		
Herbacée	<i>Typha latifolia</i>	quenouille à feuilles larges	OBL			10	30			
Herbacée	<i>Utricularia vulgaris</i>	utriculaire vulgaire	OBL							20
Herbacée	<i>Valeriana officinalis</i>	valériane officinale	IND							
Herbacée	<i>Vicia cracca</i>	vesce jargeau	NI							

