

Enfin, relatons que les secteurs qui ont été exclus des zones de potentiel ne sont pas pour autant considérés comme n'ayant aucune probabilité de découvertes archéologiques. Elles sont toutefois jugées comme étant faibles à la lumière de notre analyse et des connaissances actuelles sur l'occupation autochtone du territoire.

7.3 Recommandations concernant le potentiel paléohistorique

- Pour l'ensemble des zones de potentiel archéologique paléohistorique, il est recommandé que **tous travaux d'excavation soient précédés d'un inventaire manuel dont les sondages seraient espacés d'une distance maximale de 15 m**. En cas de découverte, des sondages rapprochés devront être réalisés pour circonscrire et documenter les contextes archéologiques mis au jour. Outre les sondages, les expertises menées au terrain devront être accompagnées d'une **inspection visuelle de l'emprise des travaux pour vérifier si des artefacts ou des vestiges peuvent être visibles en surface**. À noter que les contextes archéologiques associés au Paléoindien ou à l'Archaïque ancien pourraient être enfouis assez profondément (plus de 50 cm sous la surface naturelle) et cette possibilité doit être considérée pour les zones P4 à P55. En cas de découvertes substantielles, de nouvelles recommandations devront être émises pour leur mitigation dans le cadre des travaux prévus.
- Dans les zones de potentiel situées dans des champs en culture, nous recommandons de réaliser les éventuels inventaires après le labour des champs dans la mesure du possible. La terre fraîchement retournée peut ramener des artefacts en surface, ce qui facilite l'inspection visuelle et maximise les chances de découvrir des sites archéologiques.

8. Le potentiel historique

8.1 Les zones de potentiel historique

Au terme de cette étude, 30 zones de potentiel archéologique à composante historique ont été identifiées dans la zone d'étude. Elles sont localisées sur les figures 8.1 à 8.10 et décrites brièvement dans le tableau 8.1. Une carte localisant le potentiel combiné paléohistorique et historique est aussi présentée en annexe (feuillets 1 à 3). Vingt-et-une (21) de ces zones pourraient être impactées si des travaux d'excavation sont réalisés dans leur emprise (**zones H1 à H21**). Les autres zones identifiées dans la zone d'étude ne sont pas touchées par les travaux projetés (zones H22 à H30). La section qui suit présente plus en détail la nature de l'occupation et du potentiel, ainsi que les recommandations afférentes pour chacune des 21 zones touchées par les travaux. Aucune recommandation n'est émise pour le moment concernant les zones qui ne sont pas impactées, mais si de nouveaux aménagements venaient à se juxtaposer à leur emprise, celles-ci devront faire l'objet d'une expertise archéologique avant le début des travaux pour vérifier la présence potentielle de ressources archéologiques.

Zones touchées par le projet actuel

Les emplacements des éoliennes et du poste de transformation étant généralement localisés sur des terres agricoles, éloignés des routes et des résidences, les travaux prévus pour leur installation ne présentent pas de menaces pour les ressources archéologiques présumées de la période historique. Il en est de même pour le réseau collecteur lorsqu'il utilise le réseau de chemins existants.

Par contre, l'aménagement de nouveaux tronçons de chemins d'accès, puisque cela nécessite des excavations, même à faible profondeur, est à risque de compromettre l'intégrité de potentiels vestiges archéologiques enfouis ou de sols d'occupation anciens.

Les **zones H1 à H18** (figures 8.1, 8.2 et Annexe), touchées par l'aménagement de nouveaux chemins d'accès, de nouveaux réseaux collecteurs ou de boîtes de jonction, sont considérées sensibles du point de vue archéologique. Elles sont situées en bordure de routes ouvertes tôt dans la colonisation du canton de Sherrington, soit avant le milieu du XIX^e siècle : la rue Saint-Patrice/route 219, le rang La Frenière/route 221, ainsi que le rang Sainte-Marguerite. Le rang Saint-François, le rang Contant et le rang de l'Église, respectivement situés dans les municipalités de Saint-Patrice-de-Sherrington et de Saint-Édouard, auraient pour leur part été ouverts un peu plus tard, durant la seconde moitié du XIX^e siècle (avant 1892), mais présentent aussi un potentiel archéologique. En effet, des établissements agricoles, comprenant résidences et bâtiments secondaires, pourraient avoir occupé les abords de ces routes, mais les documents cartographiques permettant de les localiser avec précision sont rares pour cette période. Afin de mitiger les impacts que pourraient avoir des excavations sur les ressources archéologiques associées aux anciens établissements ruraux du territoire, des zones de 60 m de profondeur en

bordure de la route ont donc été délimitées. Les résidences et leurs dépendances (grange, laiterie, caveau, latrines et autres bâtiments secondaires) construites au XIX^e siècle se retrouvent généralement à l'intérieur de ce périmètre en bordure du chemin. Il n'est donc pas nécessaire de prévoir une intervention archéologique au-delà de cette distance par rapport aux voies de circulation existantes. Seule la zone H12, située en bordure du rang Sainte-Marguerite, s'est vue attribuer une emprise plus large (85 à 135 m) en raison de la forme irrégulière de la propriété concernée.

Trois zones sensibles sur le plan archéologique qui sont traversées par le réseau collecteur ont également été identifiées (**zones H19, H20 et H21**; figures 8.3 et 8.6). En effet, en suivant l'ancien tracé du chemin de fer du Grand Tronc, celui-ci rencontre l'emplacement de deux gares et du hameau de Johnson's Corner. L'ancienne gare Johnson (**zone H19**) est construite à Johnson's Corner en 1882 et déplacée avant 1909. L'emplacement de la gare Barrington (**zone H20**), déplacée à l'intersection de la ligne du Grand Tronc et du Canadien National entre 1925 et 1935, fermée en 1951 et démantelée en 1965, est aussi traversé par le réseau collecteur projeté. Bien que ces bâtiments aient tous les deux été déplacés et non pas démolis, des aménagements et des sols d'occupation témoignant de leur utilisation pourraient demeurer enfouis sur place. À une époque où le transport ferroviaire est primordial pour assurer le déplacement des personnes et des marchandises, ces endroits sont des témoins privilégiés des activités socio-économiques d'une région et leur documentation est par conséquent une avenue de recherche fort intéressante. Les artefacts et aménagements présumément enfouis constituent par conséquent des ressources archéologiques à préserver. La **zone H21** (figure 8.3) circonscrit le noyau de développement initial de Johnson's Corner, qui s'implante à l'intersection de la route 219 (Chemin de La Prairie) et du chemin Fisher à partir du milieu du XIX^e siècle. Un magasin général, aujourd'hui disparu, s'y trouve dès 1840, lequel fera également office de bureau de poste après l'arrivée du chemin de fer du Grand Tronc. Des commerces, comme une forge et un charpentier, s'y installeront également dans la seconde moitié du XIX^e siècle. L'occupation continue de ce secteur pourrait cependant avoir oblitéré les traces de ces occupations anciennes. Par conséquent, le potentiel archéologique y est considéré faible.

Zones non touchées par le projet actuel

Quelques zones de potentiel en lien avec le réseau ferroviaire ont été identifiées dans l'emprise de la zone d'étude. C'est le cas du deuxième emplacement de la gare Johnson, sur la ligne du *Canada Atlantic Railways*/Canadien National (avant 1909-avant 1935) (**zone H24**; figure 8.4) ainsi que des gares Sherrington (**zone H25**; figure 8.5) et Saint-Michel (**zone H26**; figure 8.5), implantées au début du XX^e siècle le long de la ligne du Grand Tronc. Des sols d'occupations relatifs à leur utilisation ainsi que des vestiges d'aménagement pourraient être demeurés enfouis sous la surface après leur démantèlement.

La **zone H27** (figure 8.7) correspond à une ancienne école de rang, identifiée sur la carte de 1866. Transformée en résidence, elle est aujourd'hui située au 960, chemin de l'École à Hemmingford. Cette rue correspond à l'ancien tracé du chemin de La Prairie qui a été redressé depuis. Des sols d'occupations ainsi que d'anciens aménagements pourraient avoir été préservés sous la surface du terrain de la résidence actuelle. En 1935, une école est à nouveau identifiée à cet endroit.

Trois moulins hydrauliques construits aux abords de la rivière L'Acadie sont identifiés sur les cartes de 1866 (**zones H22, H23 et H28**; figures 8.8 à 8.10) et de 1909 (**zone H23**; figure 8.4). Le moulin appartenant au sieur Baby, est un moulin à vapeur construit avant 1845 (**zone H28**; figure 8.8). Son emplacement présumé est aujourd'hui utilisé à des fins agricoles, mais il est possible qu'une partie de ses vestiges ait été préservée sous le niveau des labours. Il en est de même des deux autres moulins (figure 8.9 et 8.10), dont l'emplacement se trouve aujourd'hui en secteur partiellement boisé. Leur éloignement des axes de colonisation les a probablement préservés des perturbations associées aux nouvelles constructions.

Finalement, les **zones H29 et H30** sont des cimetières anglicans ouverts dans le second quart du XIX^e siècle. Le cimetière O'Dell-McKay, ouvert en 1837 est aujourd'hui protégé et enregistré à l'inventaire du patrimoine bâti de la MRC. Le cimetière Saint-Paul, ouvert vers 1840, est pour sa part laissé à l'abandon. Il comprend plusieurs sépultures réparties dans un boisé à l'est du chemin Napper, ainsi que les vestiges hors terre de l'église Saint-Paul, construite en 1855.

8.2 Recommandations concernant le potentiel historique

Zones touchées par le projet actuel

- Pour l'ensemble des zones de potentiel archéologique historique, il est recommandé que **tous travaux d'excavation soient précédés d'un inventaire archéologique manuel comprenant une inspection visuelle de l'emprise des travaux** afin de déterminer le potentiel archéologique réel selon l'emplacement et les perturbations modernes visibles (présence de construction récente, aménagements divers). Des **sondages manuels devront être réalisés aux endroits jugés propices**, s'il y a lieu. En cas de découverte, une surveillance archéologique des travaux pourrait être recommandée dans le reste de l'emprise, en dehors des sondages déjà expertisés.

Zones non touchées par le projet actuel

Aucune recommandation ne s'applique à ces zones pour le moment. Si des modifications sont apportées au projet et que ces zones sont touchées, de nouvelles recommandations pourraient s'appliquer selon la nature des travaux.

Tableau 8.1 : Tableau résumant les paramètres des zones de potentiel historique.

Zones	Éléments de potentiel	Localisation	Documents justificatifs	Date	Probabilités de découvertes	Recommandations d'interventions
Zones touchées par le projet actuel						
H1	Rang de l'Église	Bande de 60 m en bordure ouest du rang de l'Église, Saint-Édouard.	1892, Plan du Comté de Napierville, BAnQ, CA601, S171, SS1, SSS2, D3-19-75	avant 1892	Faible à modéré	- Inspection visuelle de l'emprise des travaux d'excavation prévus afin de déterminer le potentiel archéologique réel selon l'emplacement et les perturbations. - Sondages manuels aux endroits jugés propices, s'il y a lieu.
H2	Rang de l'Église	Bande de 60 m en bordure ouest du rang de l'Église, Saint-Édouard.			Faible à modéré	
H3	Rang de l'Église	Bande de 60 m en bordure ouest du rang de l'Église, Saint-Édouard.			Faible à modéré	
H4	Rang de l'Église	Bande de 60 m en bordure est du rang de l'Église, Saint-Édouard.			Faible à modéré	
H5	Rang de l'Église	Bande de 60 m en bordure ouest du rang de l'Église, Saint-Édouard.			Faible à modéré	
H6	Rang Contant	Bande de 60 m en bordure est du rang Contant, Saint-Patrice-de-Sherrington.			Faible à modéré	
H7	Rang Contant	Bande de 60 m en bordure ouest du rang Contant, Saint-Patrice-de-Sherrington.			Faible à modéré	
H8	Rang Contant	Bande de 60 m en bordure est du rang Contant, Saint-Patrice-de-Sherrington.			Faible à modéré	
H9	Rang La Frenière	Bande de 60 m en bordure ouest du rang La Frenière, Saint-Édouard.	1866, <i>Frontier of Canada East</i> , Topographical Dept of the War Office, BAnQ, 321643.	avant 1866	Faible à modéré	- En cas de découverte, surveillance archéologique des travaux.
H10	Rang Saint-François	Bande de 60 m en bordure ouest du rang Saint-François, Saint-Patrice-de-Sherrington.	1892, Plan du Comté de Napierville, BAnQ, CA601, S171, SS1, SSS2, D3-19-75	avant 1892	Faible à modéré	
H11	Rang Saint-François	Bande de 60 m en bordure est du rang Saint-François, Saint-Patrice-de-Sherrington.			Faible à modéré	
H12	Rang Sainte-Marguerite	Bande de 85 à 135 m en bordure sud du rang Sainte-Marguerite, Saint-Patrice-de-Sherrington.	1866, <i>Frontier of Canada East</i> , Topographical Dept of the War Office, BAnQ, 321643.	avant 1866	Faible à modéré	
H13	Rang Sainte-Marguerite	Bande de 60 m en bordure sud du rang Sainte-Marguerite, Saint-Patrice-de-Sherrington.			Faible à modéré	

Zones	Éléments de potentiel	Localisation	Documents justificatifs	Date	Probabilités de découvertes	Recommandations d'interventions
H14	Rue Saint-Patrice	Bande de 60 m en bordure ouest de la rue Saint-Patrice, Saint-Patrice-de-Sherrington.	1866, <i>Frontier of Canada East</i> , Topographical Dept of the War Office, BAnQ, 321643.	avant 1866	Faible à modéré	- Inspection visuelle de l'emprise des travaux d'excavation prévus afin de déterminer le potentiel archéologique réel selon l'emplacement et les perturbations. - Sondages manuels aux endroits jugés propices, s'il y a lieu.
H15	Rue Saint-Patrice	Bande de 60 m en bordure est de la rue Saint-Patrice, Saint-Patrice-de-Sherrington.			Faible à modéré	
H16	Rue Saint-Patrice	Bande de 60 m en bordure est de la rue Saint-Patrice, Saint-Patrice-de-Sherrington.			Faible à modéré	
H17	Rue Saint-Patrice	Bande de 60 m en bordure est de la rue Saint-Patrice, Saint-Patrice-de-Sherrington.			Faible à modéré	
H18	Rue Saint-Patrice	Bande de 60 m en bordure ouest de la rue Saint-Patrice, Saint-Patrice-de-Sherrington.			Faible à modéré	
H19	Gare de train Johnson	Intersection route 219 et ancien chemin de fer du Grand Tronc.	1883, <i>Plan of Canada Atlantic Railway (...)</i> , BAnQ, P318,S8,P38.	1882	Modéré	- En cas de découverte, surveillance archéologique des travaux.
H20	Gare de train Barrington	Intersection anciens chemins de fer du Grand Tronc et Canada Atlantic.	1925, Carte topographique 31-H-04, Châteauguay, BAnQ, 2684694. 1935, Carte topographique 31-H-04, Châteauguay, BAnQ, 2669966.	après 1925, avant 1935	Modéré	
H21	Noyau de développement Johnson's Corner (magasin général, bureau de poste, forge, charpentier)	Intersection route 219, chemin Fisher et ancien chemin de fer du Grand Tronc	1840, <i>Carte montrant une section du tracé du Chemin de fer de Montréal et New-York en Montérégie</i> , BAnQ, P318,S8,P121 1866, <i>Frontier of Canada East</i> , Topographical Dept of the War Office, BAnQ, 321643. 1883, <i>Plan of Canada Atlantic Railway (...)</i> , BAnQ, P318,S8,P38. 1909, Carte topographique 31-H-04, Châteauguay, BAnQ, 2669803.1920 1925, Carte topographique 31-H-04, Châteauguay, BAnQ, 2684694. 1935, Carte topographique 31-H-04, Châteauguay, BAnQ, 2669966.	avant 1840 (magasin) avant 1866 (bureau de poste, forge, charpentier)	Faible (occupation domestique continue)	

Zones	Éléments de potentiel	Localisation	Documents justificatifs	Date	Probabilités de découvertes	Recommandations d'interventions
Zones non touchées par le projet actuel						
H22	Moulin Fisher	Croisement entre chemin Fisher et rivière L'Acadie	1866, <i>Frontier of Canada East</i> , Topographical Dept of the War Office, BAnQ, 321643.	avant 1866 (Fisher's Mill)	Modéré	s.o.
H23	Moulin Sterne	Rivière L'Acadie, entre chemin Lacasse et chemin Napper	1866, <i>Frontier of Canada East</i> , Topographical Dept of the War Office, BAnQ, 321643. 1909, Carte topographique 31-H-04, Châteauguay, BAnQ, 2669803.	avant 1866 (Sterne's Mill)	Modéré	s.o.
H24	Nouvelle gare de train Johnson	Intersection chemin route 219 et ancien chemin de fer du Canada Atlantic	1909, Carte topographique 31-H-04, Châteauguay, BAnQ, 2669803.	après 1883 avant 1909	Modéré	s.o.
H25	Gare de train Sherrington	Intersection chemin ancien de fer du Grand Tronc et rang Saint-François	1909, carte topographique 31-H-04, Châteauguay, BAnQ, 2669803.	avant 1909	Modéré	s.o.
H26	Gare de train Saint-Michel	Intersection chemin ancien de fer du Grand Tronc et rue Principale	1909, carte topographique 31-H-04, Châteauguay, BAnQ, 2669803.	avant 1909	Modéré	s.o.
H27	École de rang	960, chemin de l'École, Hemmingford	1866, <i>Frontier of Canada East</i> , Topographical Dept of the War Office, BAnQ, 321643. 1935, Carte topographique 31-H-04, Châteauguay, BAnQ, 2669966.	avant 1866 1935	Modéré	s.o.
H28	Moulin à vapeur, moulin Baby	Entre la rivière L'Acadie et l'intersection rue Fortin / rang Saint-Louis	1845, <i>Plan of the part of Township of Sherrington</i> , BAnQ, E21,S555,SS1,SSS1,PS.11B. 1866, <i>Frontier of Canada East</i> , Topographical Dept of the War Office, BAnQ, 321643.	avant 1845 (Steam Mill) avant 1866 (Baby's Mill)	Faible (déplacement du lit de la rivière, localisation difficile)	s.o.
H29	Église et cimetière anglican Saint-Paul	Chemin Napper (Est), 700 m au nord de chemin Williams	Le vieux St. Paul's, Mary Ducharme, 2018. https://infohemmingford.org/le-vieux-st-pauls/	1840 (cimetière) 1855 (église)	Élevé	s.o.
H30	Cimetière O'Dell-McKay	459 Chemin Lavallée, Hemmingford.	RPCQ https://www.patrimoine-culturel.gouv.qc.ca/rpcq/detail.do?methode=consulter&id=215959&type=bien	1837	Élevé	s.o.

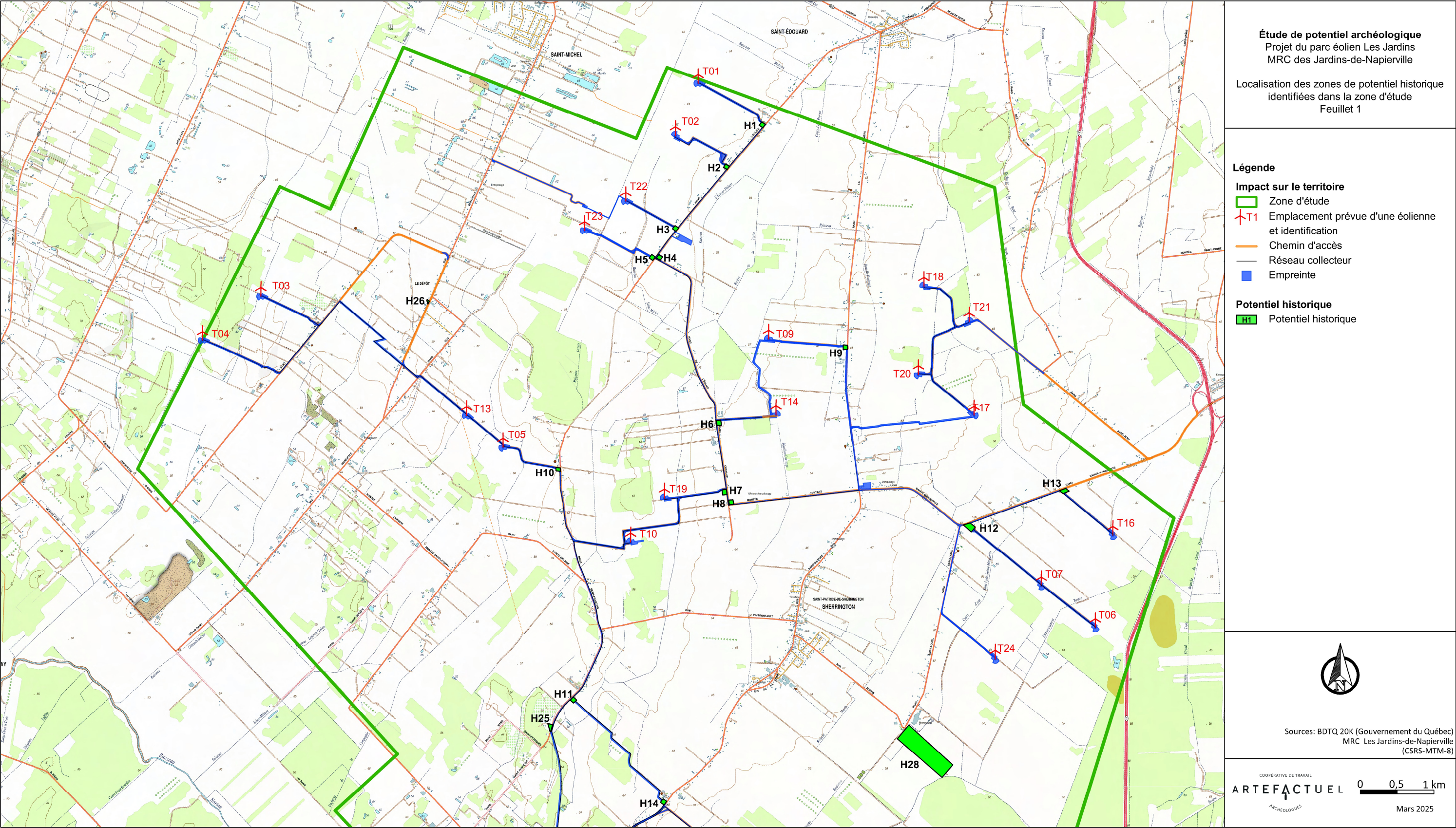


Figure 8.1 : Localisation des zones de potentiel historique identifiées dans la zone d'étude. Feuillet 1. Cartographie et infographie : Archéo-CAD.

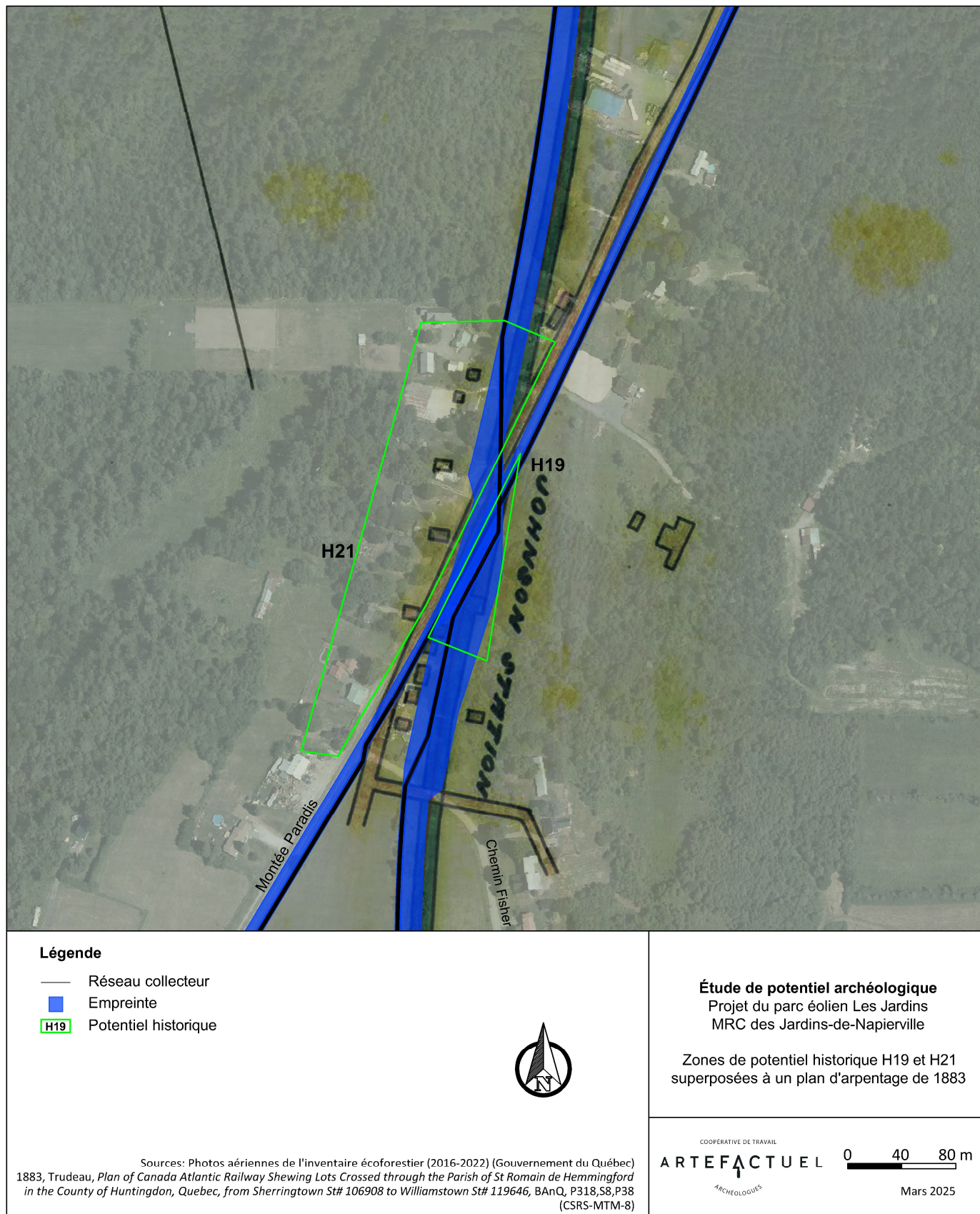


Figure 8.3 : Zones de potentiel historique H19 et H21 superposées à un plan d'arpentage de 1883.
 Cartographie et infographie : Archéo-CAD.

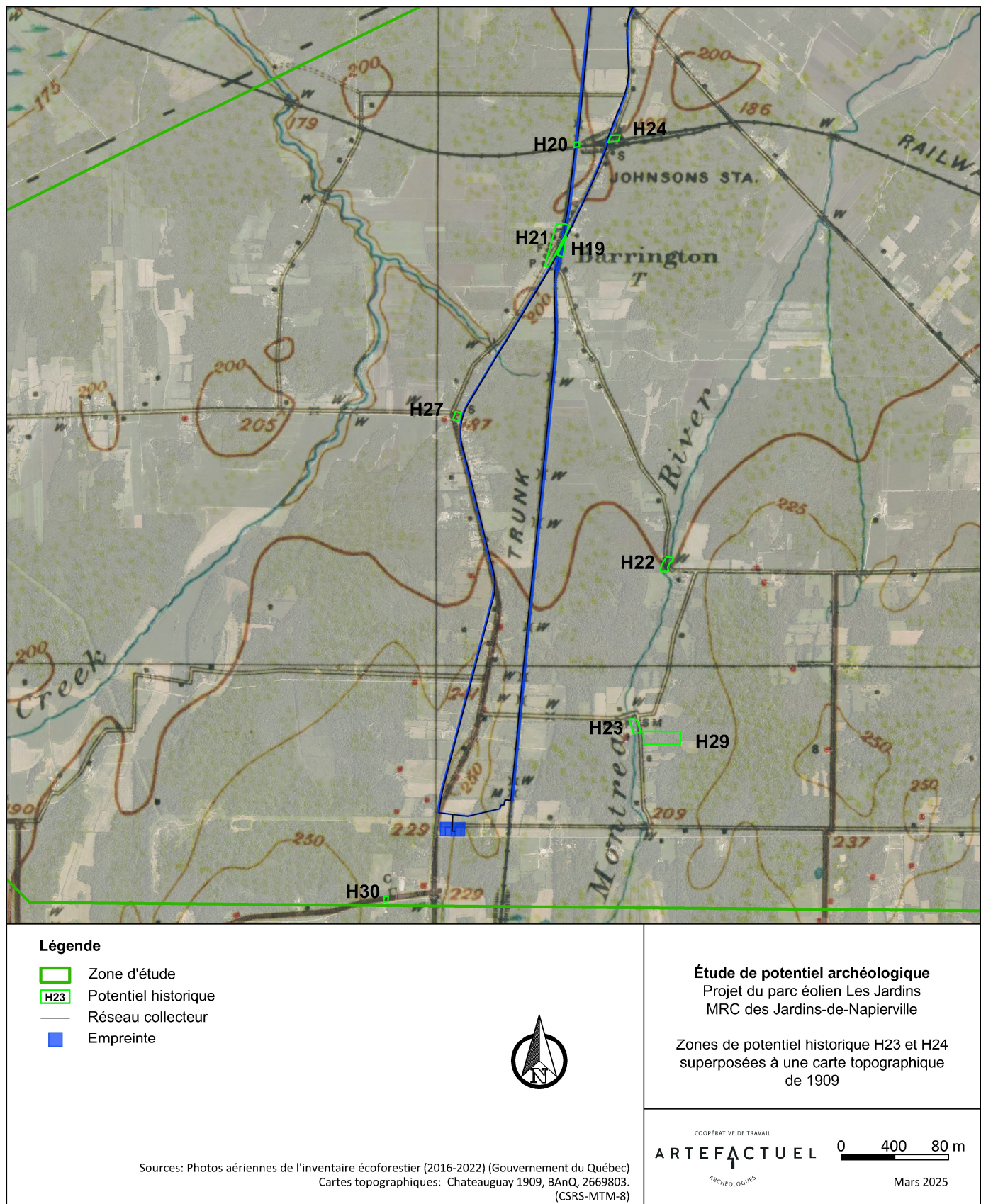


Figure 8.4 : Zones de potentiel historique H23 et H24 superposées à une carte topographique de 1909.
Cartographie et infographie : Archéo-CAD.

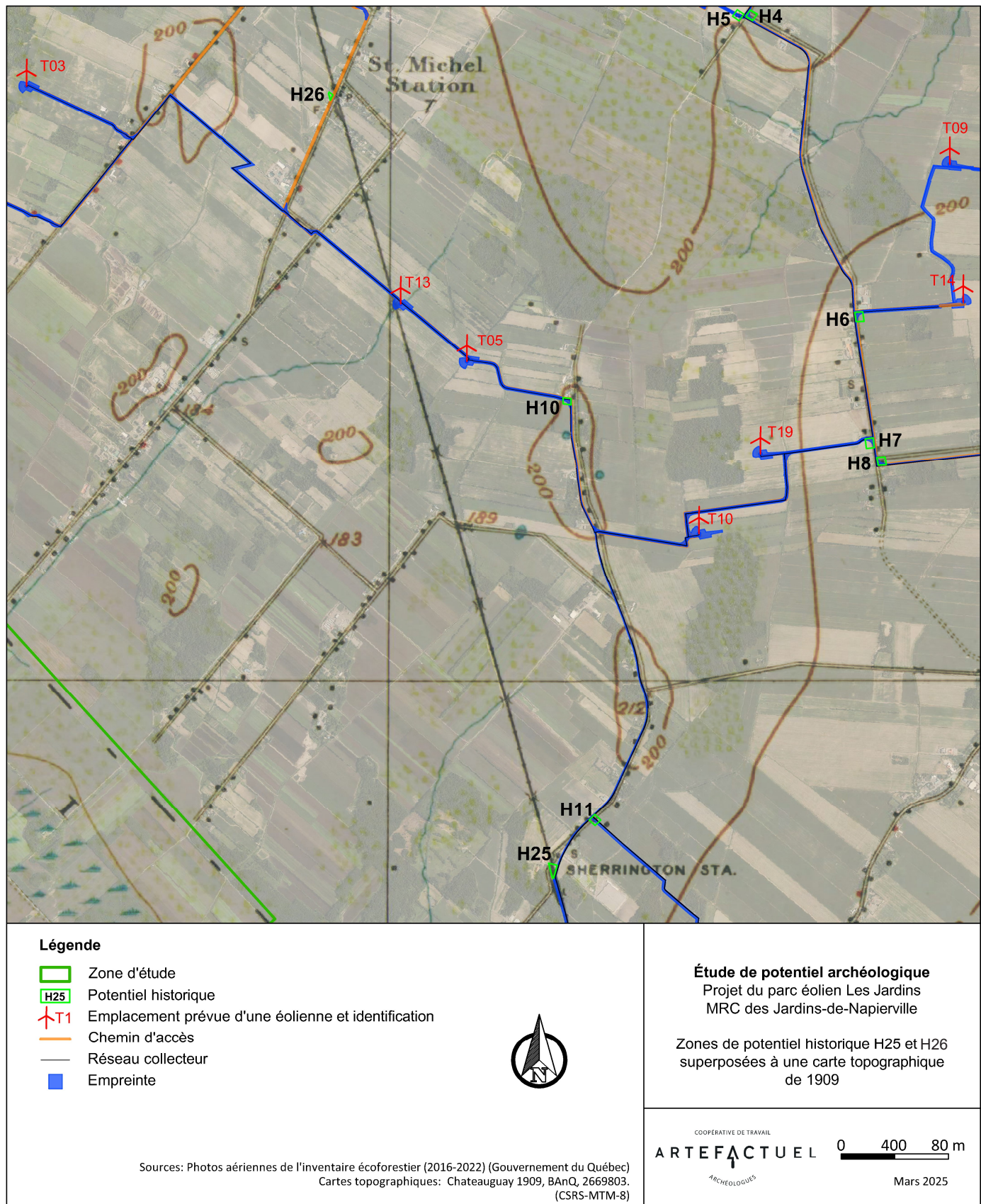


Figure 8.5 : Zones de potentiel historique H25 et H26 superposées à une carte topographique de 1909.
Cartographie et infographie : Archéo-CAD.

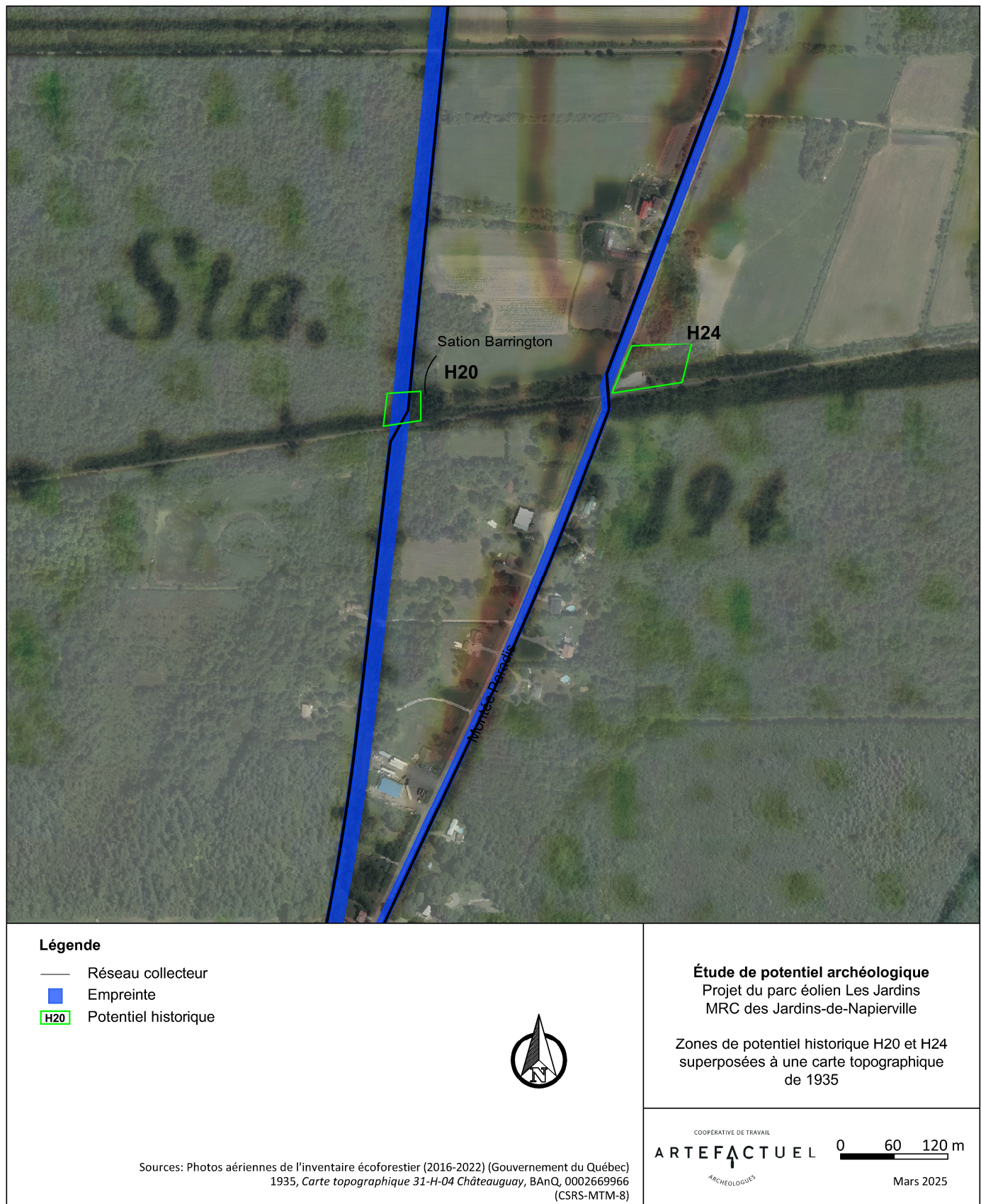


Figure 8.6 : Zones de potentiel historique H20 et H24 superposées à une carte topographique de 1935.
Cartographie et infographie : Archéo-CAD.

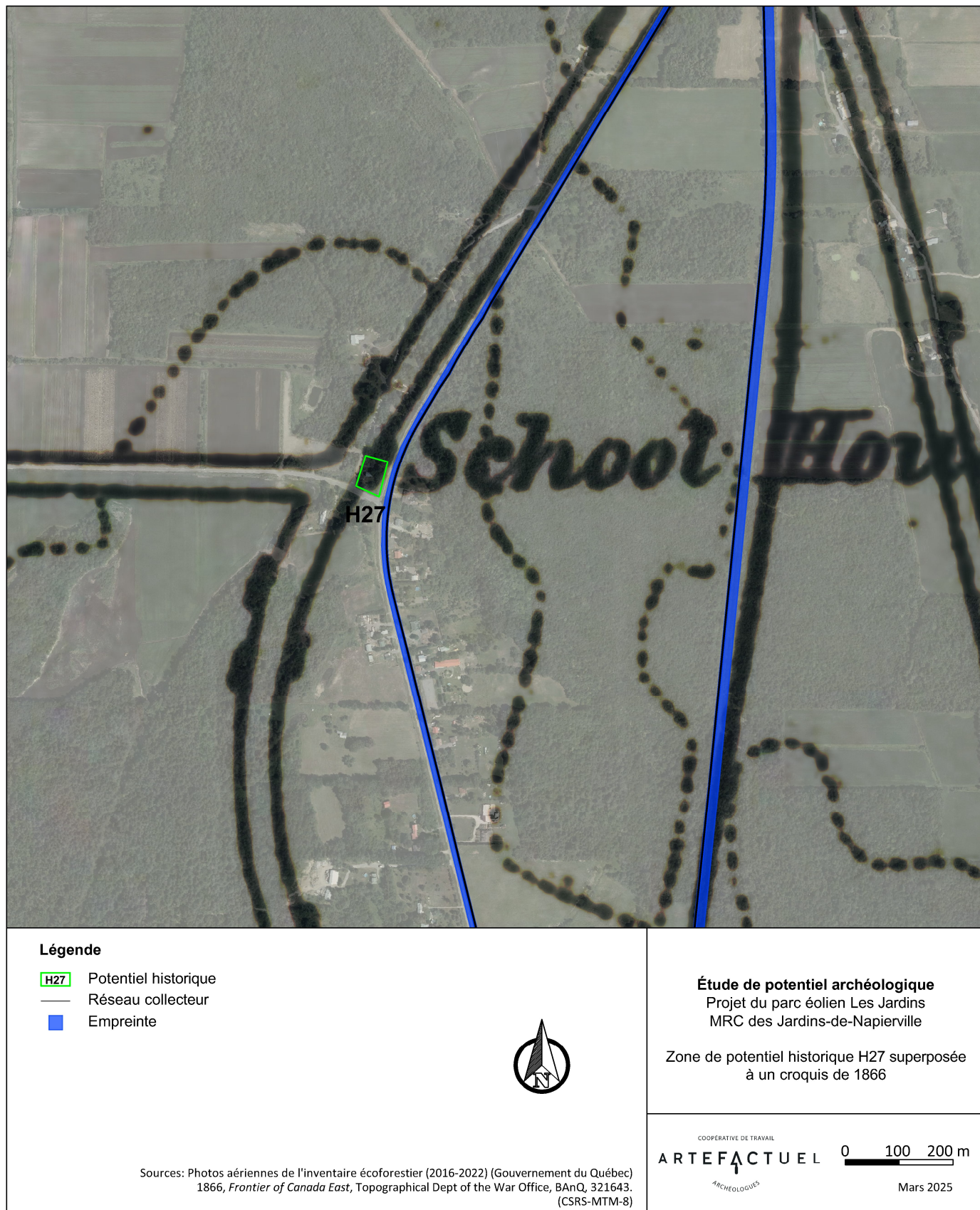


Figure 8.7 : Zone de potentiel historique H27 superposée à un croquis de 1866. Cartographie et infographie : Archéo-CAD.



Figure 8.8 : Zone de potentiel historique H28 superposée à un croquis de 1866. Cartographie et infographie : Archéo-CAD.

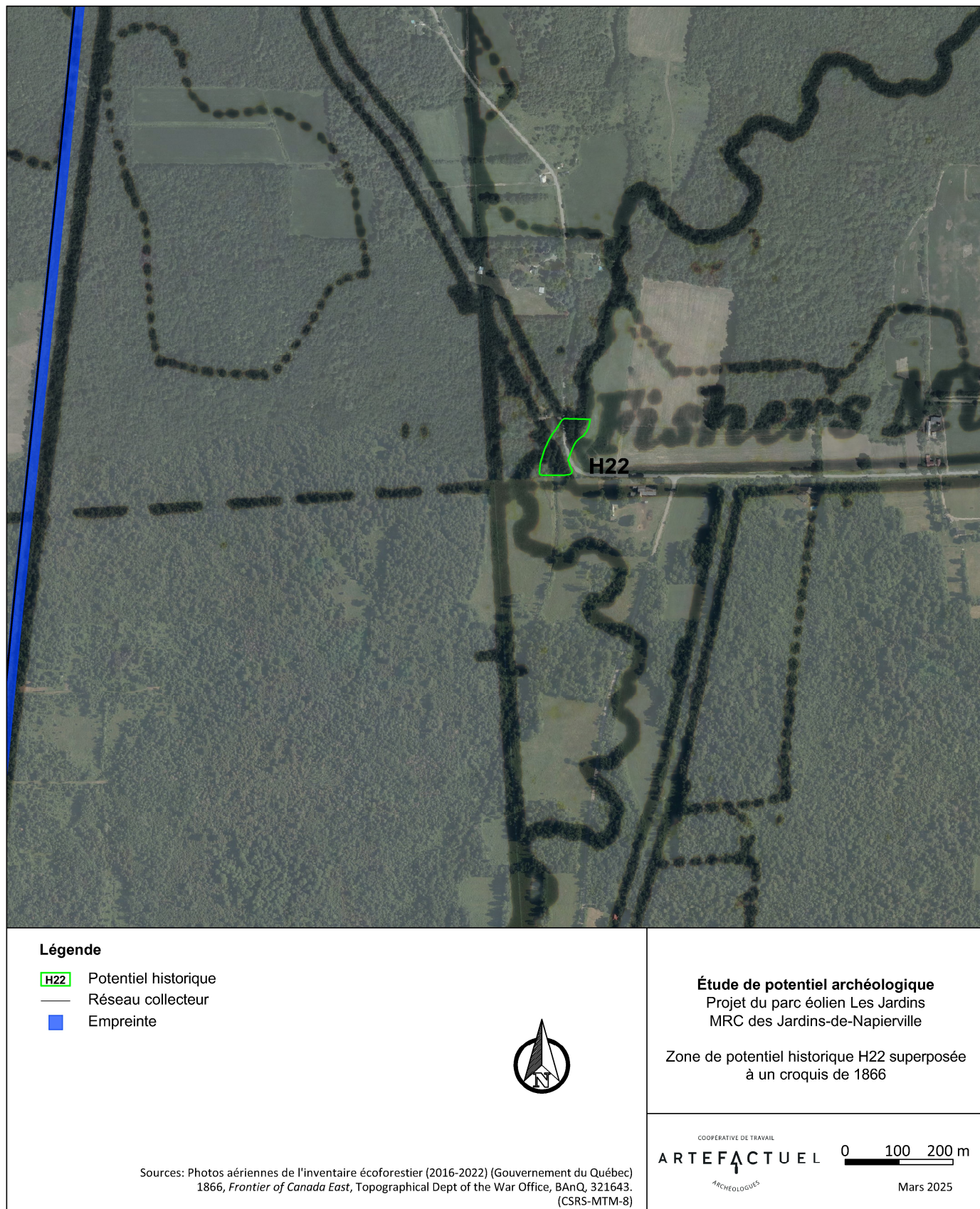


Figure 8.9 : Zone de potentiel historique H22 superposée à un croquis de 1866. Cartographie et infographie : Archéo-CAD.

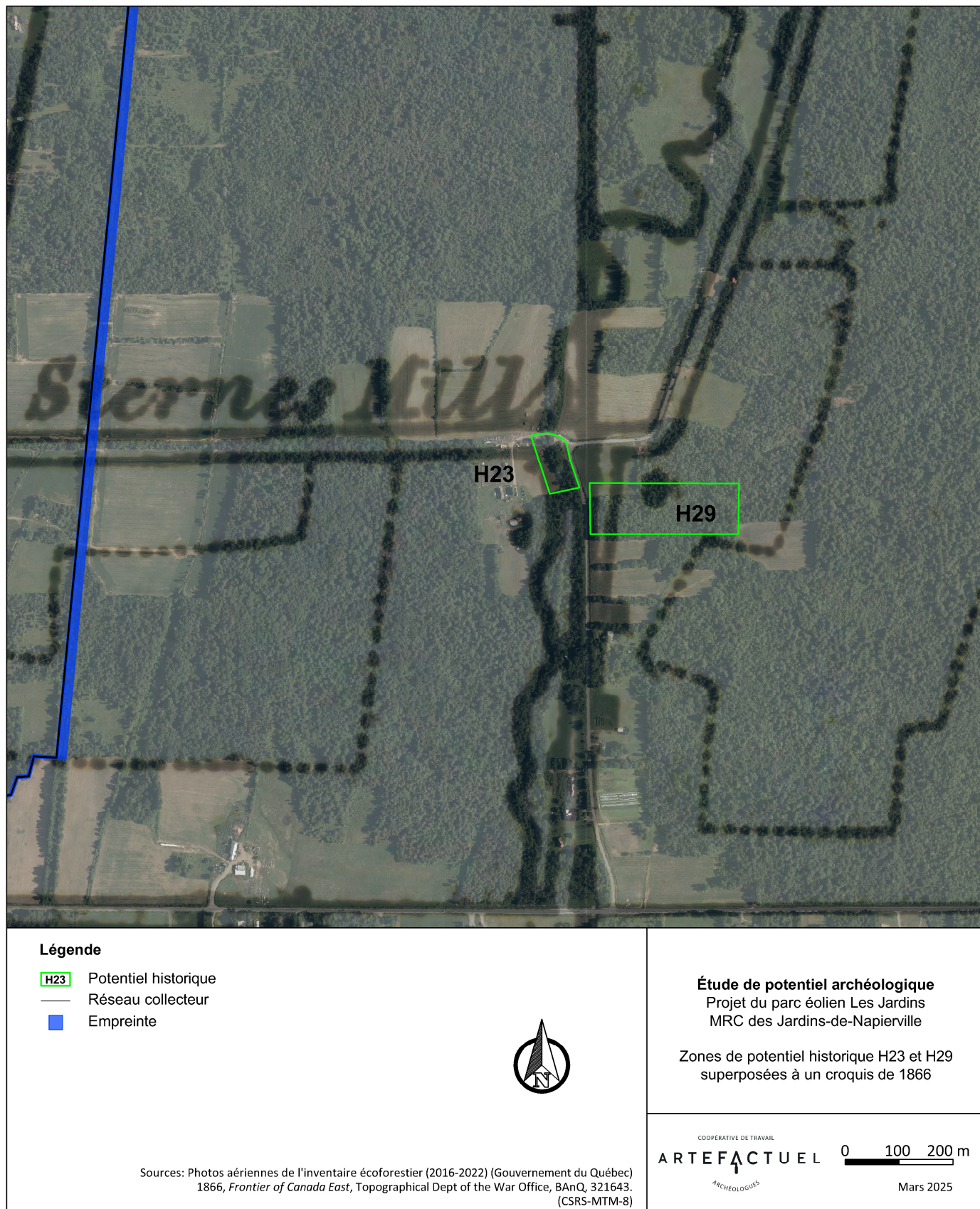


Figure 8.10 : Zones de potentiel historique H23 et H29 superposées à un croquis de 1866. Cartographie et infographie : Archéo-CAD.

9. Conclusion

Cette étude aura permis d'évaluer le potentiel archéologique du territoire concerné par le projet de parc éolien Les Jardins dans la MRC Les-Jardins-de-Napierville. L'analyse des données historiques, archéologiques et environnementales disponibles a permis de délimiter les espaces susceptibles de receler des contextes archéologiques, tant pour le patrimoine autochtone qu'eurocanadien.

Pour le volet autochtone, nous avons circonscrit 55 zones de potentiel associées aux rives des rivières L'Acadie, de la Tortue et du ruisseau Norton, ainsi qu'aux replats d'élévations de 60 à 80 m d'altitude cernés jadis par la mer de Champlain et le lac à *Lampsilis*. Ces zones sont toutes considérées à potentiel modéré. Un inventaire archéologique par le moyen de sondages manuels est recommandé si des travaux d'excavation doivent être réalisés sur ces zones de potentiel paléohistorique.

Pour le volet historique eurocanadien, ce sont 30 zones de potentiel qui ont été définies. Ces dernières sont associées à la colonisation et à l'occupation du secteur au XIX^e siècle et au début du XX^e siècle. Leur potentiel est pour la plupart considéré modéré, à l'exception de deux cimetières pour lesquels le potentiel est plus sensible puisqu'ils n'ont pas été désacralisés. Les zones associées à des occupations domestiques (zones H1 à H18 et H21) comportent quant à elles un potentiel faible à modéré, car l'occupation continue de ces secteurs pourrait avoir oblitéré les ressources archéologiques d'intérêt. Enfin, une inspection visuelle complète des zones est recommandée avec la réalisation des sondages.

10. Médiagraphie

10.1 Documents consultés

Abel, Timothy

- 2016 «The Iroquoian Occupations of Northern New York : A Summary of Current Research». The Archaeology of New York State, Revisited. https://www.academia.edu/30484816/The_Iroquoian_Occupations_of_Northern_New_York

Archéo-08

- 2014 Étude du potentiel archéologique : WSP, Projet minier *Akasaba Ouest*. Rapport inédit.

Archéolab

- 2020a «Pointe triangulaire à base bifurquée» [Ressource en ligne], <https://www.archeolab.quebec/recherche/objet/212609> (page consultée le 11 mai 2023)
- 2020b «Pointe foliacée à pédoncule convergent» [Ressource en ligne], <https://www.archeolab.quebec/recherche/objet/204729> (page consultée le 11 mai 2023)

Archéophone

- 2022 *Agrandissement de l'école Saint-Michel-Archange, aménagement du terrain et enfouissement des infrastructures. Site archéologique BhFj-1. Surveillance et inventaire archéologique*, Centre de services scolaire des Grandes-Seigneuries, rapport inédit

Archéotec

- 1984 *Présence amérindienne sur le site de Coteau-du-Lac pendant la préhistoire*. Rapport inédit, Parcs Canada.

Arkéos

- 1987 *Étude de potentiel archéologique des M.R.C. de Coaticook, Memphrémagog et Sherbrooke*. Rapport inédit.
- 2003 *Inventaires archéologiques (automne 2002)*. Direction de l'Ouest-de-la-Montérégie. Direction générale de Montréal et de l'Ouest., MTQ.

- 2013 *Interconnexion Hertel-New York. Potentiel archéologique*. Rapport inédit déposé à Hydro Québec.

Artefactuel

- 2020 *Inventaire archéologique préalable aux travaux d'agrandissement et de rénovation de la bibliothèque municipale, à St-Michel-de-Napierville (2019) Site BbFj-1. Église St-Michel-Archange, MCC.*

Bellavance, D., Li T. et F. Poisson

- 2019 *Le cadre écologique de référence des basses-terres du Saint-Laurent : Cartographie et classification des districts écologiques – Notice explicative*. Québec, ministère de l'Environnement et de la Lutte contre les changements climatiques, Direction de la connaissance écologique.

Blais, Judith, Claude Chapdelaine et Daniel St-Arnaud

- 1996 «Le Sylvicole supérieur et les Iroquoiens du Saint-Laurent», dans : *En remontant la rivière aux Brochets. Cinq mille ans d'histoire amérindienne dans Brome-Missisquoi*, Claude Chapdelaine, Judith Blais, Jean-Marc Forget et Daniel St-Arnaud (éd.), Paléo-Québec 25, Recherches amérindiennes au Québec, Montréal : 101-118.

Bradley, James W., Arthur E. Spiess, Richard A. Boisvert et Jeff Boudreau

- 2008 «what's the point?: modal forms and attributes of Paleoindian Bifaces in the New England-Maritimes region », *Archaeology of Eastern North America*, Vol. 36 : 119-172.

Briner, J. P., McKay, N. P., Axford, Y., Bennike, O., Bradley, R. S., de Vernal, A., ... & Wagner, B.

- 2016 « Holocene climate change in Arctic Canada and Greenland », *Quaternary Science Reviews* 147 : 340-364.

Brisson, J., et Bouchard, A.

- 2006 «The Haut-Saint-Laurent wilderness at the time of settlement based on Sellar's History. Part II: Forests and wetlands ». Chateauguay Valley Historical Society annual journal= Journal annuel de la Société historique de la vallée de la Châteauguay, 29-45.

Burke, Adrian

- 2017 «Le dynamisme et la diversité de l'Archaïque au Québec», dans : Adrian L. Burke et Claude Chapdelaine (dir.), *L'Archaïque au Québec : Six millénaires d'histoire amérindienne*. Montréal, Recherches amérindiennes au Québec, Paléo-Québec 36 : 1-14.

Burke, Adrian L. et Pierre J.H. Richard

- 2010 «L'occupation du Témiscouata pendant l'Archaïque : la comparaison du registre archéologique et du registre paléoenvironnemental». *De l'archéologie analytique à l'archéologie sociale*, sous la direction de Brad Loewen, Claude Chapdelaine, et Adrian L. Burke, Paléo-Québec 34, Montréal : 103-127.

Burke, Adrian, Killian Driscoll et Marie-Michelle Dionne

- 2017 «La technologie lithique sur quartz de l'occupation datant de l'Archaïque ancien au site CeEt-482 (Saint-Romuald, Lévis, Québec)», dans : Adrian L. Burke et Claude Chapdelaine, *L'Archaïque au Québec : Six millénaires d'histoire amérindienne*. Montréal, Recherches amérindiennes au Québec, Paléo-Québec 36 : 57-76.

Chalifoux, Éric, Adrian L. Burke et Claude Chapdelaine

- 1998 *La préhistoire du Témiscouata : Occupations amérindiennes dans la haute vallée de Wolastokuk*. Recherches amérindiennes au Québec, Paléo-Québec 26, Montréal.

Chapdelaine, Claude

- 1976 *Reconnaissance archéologique à Sainte-Clothilde*, rapport d'activité, MAC
- 1985 *La maison longue iroquoienne de Lanoraie*. Collection Les Retrouvailles, no. 12, MCC.
- 1989 *Le site de Mandeville à Tracy, variabilité culturelle des Iroquoiens du Saint-Laurent*., Recherches amérindiennes au Québec, Montréal.
- 1996a «Les premiers occupants : une présence vieille de 5000 ans», dans : *En remontant la rivière aux Brochets. Cinq mille ans d'histoire amérindienne dans Brome-Missisquoi*, Claude Chapdelaine, Judith Blais, Jean-Marc Forget et Daniel St-Arnaud (éd.), Paléo-Québec 25, Recherches amérindiennes au Québec, Montréal : 17-28.
- 1996b «L'occupation amérindienne : la question de l'identité ethnique dans une perspective archéologique et ethnohistorique», dans : *En remontant la rivière aux Brochets. Cinq mille ans d'histoire amérindienne dans Brome-Missisquoi*, Claude Chapdelaine, Judith Blais, Jean-Marc Forget et Daniel St-Arnaud (éd.), Paléo-Québec 25, Recherches amérindiennes au Québec, Montréal : 133-141.
- 2004 «Des chasseurs de la fin de l'âge glaciaire dans la région de Mégantic. Découverte des premières pointes à cannelures au Québec», Recherches amérindiennes au Québec 32 : 3-20.
- 2007 «Cliche-Rancourt, un site du Paléoindien ancien». Entre lacs et montagnes au Méganticois. 12 000 ans d'histoire amérindienne, Recherches amérindiennes au Québec, Montréal, Paléo-Québec 32 : 47-120.

- 2014 «Douze mille ans d'histoire amérindienne au Québec, le plus vieux chapitre». *Archéologiques* 27 : 28-47.
- 2017 «L'Archaïque moyen au Méganticois et le site BiEr-6, lac des Joncs», dans : Burke, A. L. et Claude Chapdelaine (dir.), *L'Archaïque au Québec, six millénaires d'histoire amérindienne*, Recherches amérindiennes au Québec, Paléo-Québec 36, Montréal : 77-114.
- 2020 «Conclusion. La place du site Kruger 2 au Paléoidien récent dans le Nord-Est de l'Amérique du Nord». *Kruger 2. Un site du Paléoindien récent à Brompton*. Textes réunis sous la direction de Claude Chapdelaine et d'Éric Graillon, Montréal, Paléo-Québec n° 39 : 275-293

Chapdelaine, Claude (dir.)

- 1994 *Il y a 8000 ans à Rimouski... Paléoécologie et archéologie d'un site de la culture plano*. Ouvrage collectif sous la direction de Claude Chapdelaine. Montréal, Paléo-Québec n° 22
- 2015 *Mailhot-Curran, un village iroquoien du XVI^e siècle*. Textes réunis sous la direction de Claude Chapdelaine, Recherches amérindiennes au Québec, Montréal, Paléo-Québec 35.
- 2018 Le site McDonald : le plus vieux village iroquoien de Saint-Anicet. Textes réunis sous la direction de Claude Chapdelaine, Recherches amérindiennes au Québec, Montréal, Paléo-Québec 37.
- 2019 Droulers-Tsiionhiakwatha : chef-lieu iroquoien de Saint-Anicet à la fin du XVe siècle. Textes réunis sous la direction de Claude Chapdelaine, Recherches amérindiennes au Québec, Montréal, Paléo-Québec 38.

Chapdelaine, Claude et Éric Graillon (dir.)

- 2020 *Kruger 2. Un site du Paléoindien récent à Brompton*. Textes réunis sous la direction de Claude Chapdelaine et d'Éric Graillon, Recherches amérindiennes au Québec, Paléo-Québec 39, Montréal.

Chapdelaine, Claude et Pierre Corbeil

- 2017 «Les occupations de l'Archaïque au site Cliche-Rancourt (BiEr-14) au Méganticois», dans : Burke, A. L. et Claude Chapdelaine (dir.), *L'Archaïque au Québec, six millénaires d'histoire amérindienne*, Recherches amérindiennes au Québec, Paléo-Québec 36, Montréal : 271-291.

Chapdelaine, Claude et Pierre J. H. Richard

- 2017 «Middle and Late Paleoindian Adaptation to the Landscapes of Southeastern Québec», *PaleoAmerica*, 3 (4) : 299-312.

Chapdelaine, Claude, Éric Graillon, F. Courchesne, M.-C. Turmel, L. Forget Brisson, F. Hardy, M. Lamothe et A. Burke

- 2015 «Cascades 5, une composante de la tradition de l'Archaïque du Golfe du Maine à East Angus, Estrie, Québec». *Recherches amérindiennes au Québec*, XLV (2-3) : 93-126.

Chavez-Vyroubal, C.

- 2017 «Des témoins de l'Archaïque de la collection Siméon Chachai, Réservoir Gouin, Haute-Mauricie», dans : Adrian L. Burke et Claude Chapdelaine, *L'Archaïque au Québec : Six millénaires d'histoire amérindienne*. Montréal, Recherches amérindiennes au Québec, Paléo-Québec 36 : 237-246.

Chevrier, Daniel

- 1980 *Inventaire archéologique de l'île Sainte-Thérèse, été 1979*. Rapport inédit, MAC.

Clermont, Norman

- 1987 «Les énigmatiques objets piriformes de l'Archaïque». *Recherches amérindiennes au Québec*, vol. 17 (1-2) : 37-46.
- 1995 «Le Sylvicole du Québec méridional». *Revista de Arqueología Americana*, 9 : 67-81.
- 1990 «Le Sylvicole inférieur au Québec». *Recherches amérindiennes au Québec*, 20 (1) : 5-17.
- 1992 «L'Archaïque dans le Nord-Est américain». *Revista de Arqueología Americana*, 5 : 7-25.
- 1995 «Le Sylvicole du Québec méridional». *Revista de Arqueología Americana*, No 9 : 67-81.

Clermont, Norman et Claude Chapdelaine

- 1982 *Pointe du Buisson 4 : quarante siècles d'archives oubliées*. Montréal, Recherches amérindiennes au Québec, Collection Signe des Amériques, no 1.

Codère, Yvon

- 1996 *Des pierres et des hommes. Première mise en valeur des collections de la Réserve nationale du ministère de la Culture et des Communications du Québec*. Ministère de la culture et des communications du Québec.

Corbeil, Pierre

- 2007 « Sur une belle terrasse face au marais ». *Entre lacs et montagnes au Méganticois, 12 000 ans d'histoire amérindienne*, Recherches amérindiennes au Québec, Montréal, Paléo-Québec 32 : 129-180.

Côté, Marc

- 2010 « L'Archaïque terminal en Abitibi-Témiscamingue, le cas du site Réal », *Archéologiques* 23 : 35-52.

Côté, M.-J., Lachance, Y., Lamontagne, C., Nastev, M., Plamondon, R. et Roy, N.

- 2006 Atlas du bassin versant de la rivière Châteauguay. Collaboration étroite avec la Commission géologique du Canada et l'Institut national de la recherche scientifique - Eau, Terre et Environnement. Québec : ministère du Développement durable, de l'Environnement et des Parcs. 64 p.

COVABAR

- 2015 *Plan directeur de l'eau - Portrait du bassin versant de la Rivière Richelieu et de la zone Saint-Laurent, août 2015*. Beloeil.

Cronin, T.M., Manley, P.L., Brachefeld, S., Manley, T.O., Willard, D.A., Guilbault, J.P., Rayburn, J.A., Thunell, R. et Berke, M.

- 2008 « Impacts of post-glacial lake drainage events and revised chronology of the Champlain Sea episode 13-9 ka », *Palaeogeography, Palaeoclimatology, Palaeoecology* 262 : 46-60.

Dalton, A. S., Margold, M., Stokes, C. R., Tarasov, L., Dyke, A. S., Adams, R. S., + 65 co-auteurs

- 2020 « An updated radiocarbon-based ice margin chronology for the last deglaciation of the North American Ice Sheet Complex », *Quaternary Science Reviews* 234 : 106-223.

Groupe Del Degan, Massé et Associés inc.

- 2022 *Agrandissement et réaménagement du poste frontalier de Saint-Bernard-de-Lacolle. Mise à jour de l'étude des effets environnementaux réalisée en 2014*. Rapport inédit présenté à BGIS.

Delâge, Denys

- 1991 *Le Pays renversé. Amérindiens et Européens en Amérique du Nord-Est, 1600-1664*. Québec, Éditions Boréal.

Denton, David et Jean-Yves Pintal

- 2002 *L'Antre du lièvre et l'histoire des Mistassins : Bilan des connaissances archéologiques et présentation des zones d'intérêt archéologique et historique*. Rapport inédit, Administration régionale crie. Sépaq, Parc Albanel-Témiscamie-Otish.

Dessau-Soprin

- 2004 *Phase II Environmental Site Assessment. Animal Inspection Station in St-Bernard-de-Lacolle (Quebec). Final report*. Rapport inédit remis à TPSGC.

Dionne, Jean-Claude

- 1972 «La dénomination des mers du postglaciaire au Québec», *Cahiers de géographie du Québec* 16 (39) : 483-487.

Dumais, Pierre

- 2000 «The Lamartre and Mitis Late Paleoindian sites : a reflection on the peopling of southern Quebec », *Archaeology of Eastern North America*, Vol. 28 : 81-112.
- 2005 Ligne biterne à 230 kV Les Cèdres – Cornwall Fouille archéologique du site de Summerstown Station (BgFp-1). Rapport final. CRT. La société de transmission électrique Cedars Rapids ltée. Rapport inédit.

Dumais, Pierre et Gilles Rousseau

- 2000 *Ligne biterne à 230 kV. Les Cèdre-Cornwall. Étude archéologique et patrimoniale. Rapport final*. Rapport inédit préparé pour la Société de transmission électrique de Cedars Rapids ltée, sous la supervision du Groupe HBA experts-conseils SENC.

Dyke, A.S.

- 2004 «An outline of North American deglaciation with emphasis on central and northern Canada», dans : Ehlers, J., Gibbard, P.L. (Eds.) *Quaternary Glaciations-Extent and Chronology, Part II: North America* : 373-424.

Ethnoscop

- 2017 Interventions archéologiques sous la rue Sherbrooke : inventaire, fouille et supervision archéologiques, BjFj-1. Projet des promenades urbaines, été 2016 à printemps 2017. Ville de Montréal, rapport inédit.
- 2019 Interventions archéologiques sous la rue Peel. Fouille, inventaire et supervision archéologiques. BjFj-1 et MTL18-25-08. Ville de Montréal, rapport inédit.

Filion, M., J.-C. Fortin, R. Lagassé et R. Lagrange

- 2001 Histoire du Richelieu-Yamaska-Rive-Sud — Collection les Régions du Québec, No 13. Institut québécois de recherche sur la culture, Sainte-Foy.

Filion, L., et Quinty, F.

- 1993 « Macrofossil and tree-ring evidence for a long-term forest succession and mid-Holocene hemlock decline », *Quaternary Research* 40(1), 89-97.

Forget, Jean-Marc

- 1996 « Un nouveau réseau des basses terres laurentiennes : l'Archaique post-laurentien », dans : *En remontant la rivière aux Brochets. Cinq mille ans d'histoire amérindienne dans Brome-Missisquoi*, Claude Chapdelaine, Judith Blais, Jean-Marc Forget et Daniel St-Arnaud (éd.), Paléo-Québec 25, Recherches amérindiennes au Québec, Montréal : 29-50.

Fortier, Nicolas

- 2010 *La gestion des matières premières : techniques et méthodes de débitage de la pierre sur un site associé à une occupation de l'Archaique moyen sur la Haute-Côte-Nord*. Mémoire de maîtrise, Université du Québec à Chicoutimi.

Funk, Robert E.

- 1976 *Recent Contributions to Hudson Valley Prehistory*. New York State Museum, Memoir 22. Albany.

Funk, Robert E. et Robert D. Kuhn

- 2003 Three Sixteenth-Century Mohawk Iroquois Village Sites. New York State Museum Bulletin 503, The University of the State of New York, The State Education Department, Albany.

Gagné, Michel

- 2006 La conservation intégrée du patrimoine archéologique amérindien en milieu rural. Ministère de la Culture, des Communications et de la Condition féminine. Étude produite dans le cadre de la participation du Québec au Répertoire canadien des lieux patrimoniaux (RCLP). Rapport inédit.

Gates St-Pierre, Christian

- 2006 *Potières du Buisson. La céramique de tradition Melocheville sur le site Hector-Trudel*. Collection Mercure, Archéologie n° 168, Musée Canadien des Civilisations, Gatineau.
- 2010 *Le patrimoine archéologique amérindien du Sylvicole moyen au Québec*. Étude produite dans le cadre de la participation du Québec au Répertoire canadien des lieux patrimoniaux (RCLP). MCCCCF, rapport inédit.

Globensky, Yvon

- 1987 *Géologie des Basses-terres du Saint-Laurent*. Géocontexte inc., ministère des Ressources Naturelles.

Giguère, Georges-Émile

- 1973 *Œuvres de Champlain*. Les Presses de l'Université Laval, Québec.

Gogo, G. N.

- 1961 Thompson Island, It's Significance Relative to Early man in Eastern Ontario. Archives du Musée canadien des Civilisations, Hull.

Graillon, Éric

- 2012 «Du Paléoindien récent au Régime français : 10 000 ans de présence amérindienne à Weedon dans les Cantons-de-l'Est», *Histoire Québec*, vol. 18, n° 1 : 23-27.

Graillon, Éric et Claude Chapdelaine

- 2018 *Fouilles archéologiques sur les sites Kruger 2 (BiEx-23) et Kruger 3 (BiEx-24) de l'arrondissement de Brompton à Sherbrooke, été 2017*. Musée de la nature et des sciences de Sherbrooke. Rapport inédit.

Graillon, Éric, Claude Chapdelaine et Éric Chalifoux

2012 «Le site Gaudreau de Weedon : Un premier site Plano dans le bassin de la rivière Saint-François en Estrie». *Recherches amérindiennes au Québec*, 42 (1) : 67-84.

Graillon, Éric, Claude Chapdelaine et Jolyane Saule

2020 *Fouilles archéologiques sur les sites Kruger 3 (BiEx-24) de Brompton, Cascades 3 (BiEn-5) d'East Angus et inventaire dans les îles de Brompton, été 2019*. Rapport inédit déposé au MCC.

Havard, Gilles

2001 « Montréal, 1701. Planter l'Arbre de Paix ». *Recherches amérindiennes au Québec* et Musée McCord.

Jamison, Thomas R.

2005 « Filling the Archeological Void : Saint Lawrence Iroquoians in Alburg, Vermont », *The Journal of Vermont Archaeology*, vol. 6 : 1-12.

Lamontagne, L., Martin, A., Cossette, J.-M. et Grenon, L.

2000 « Étude pédologique du comté de Laprairie (Québec) ». Centre de recherche et de développement sur les sols et les grandes cultures, Direction générale de la recherche, Agriculture et Agroalimentaire Canada, Sainte-Foy (Québec). *Bulletin d'extension* n° 11. 356 pp. + 3 feuillets à l'échelle 1 : 20 000.

Lamontagne, L. Martin, A., Grenon, L. et J.-M. Cossette

2001 « Étude pédologique du comté de Saint-Jean (Québec) », Laboratoires de pédologie et d'agriculture de précision, Centre de recherche et de développement sur les sols et les grandes cultures, Direction générale de la recherche, Agriculture et Agroalimentaire Canada, Sainte-Foy (Québec). *Bulletin d'extension* n° 12.

Lamontagne, L. et Nolin, M. C.

1997 « Cadre pédologique de référence pour la corrélation des sols ». Équipe pédologique du Québec, Centre de recherches et de développement sur les sols et les grandes cultures, Agriculture et Agroalimentaire Canada (Sainte-Foy).

Lavoie, M., Pellerin, S., Larocque, M., et Bottollier-Curtet, M.

- 2015 «Late Glacial and Holocene vegetation history in the northern foothills of the Adirondack Mountains». *Ecoscience*, 22(1), 59-70.

Le Moine, Jean-Baptiste

- 2016 *Le style emblématique des potières Iroquoïennes du Saint-Laurent. Comparaison interrégionale de deux attributs identitaires*. Mémoire de maîtrise, Département d'Anthropologie, Université de Montréal

Lépine, André

- 1979 *Reconnaissance archéologique subaquatique dans le Richelieu, phase II*, MAC.

Lueger, Richard

- 1979b *Projet de reconnaissance de postes de traite de fourrures, 1978, l'Outaouais et la Moyenne-Côte-Nord*. Rapport inédit, MAC.

Magnan, Hormisdas

- 1925 *Dictionnaire historique et géographique des paroisses, missions et municipalités de la Province de Québec*, L'Imprimerie d'Arthabaska, inc., 738 p. BAnQ, 324160.

Martijn, Charles

- 1976 *Rapport de voyage : sites préhistoriques dans la région de Howick, Comté de Châteauguay, 21-22 août 1976*. Rapport inédit.

Muller, S. D., P. J.H. Richard, J. Guiot, J.-L. de Beaulieu et D. Fortin

- 2003 «Postglacial climate in the St. Lawrence lowlands, southern Quebec: pollen and lake-level evidence», *Palaeogeography, Palaeoclimatology, Palaeoecology* 193 (51-72).

Occhietti, S. et Richard, P. H.

- 2003 «Effet réservoir sur les âges ^{14}C de la mer de Champlain à la transition Pléistocène-Holocène : révision de la chronologie de la déglaciation au Québec méridional», *Géographie physique et Quaternaire* 57 : 115-138.

Occhietti, S.

- 2007 «The Saint-Narcisse morainic complex and early Younger Dryas events on the southeastern margin of the Laurentide Ice Sheet», *Géographie physique et Quaternaire* 61 (2-3) : 89-117.

Ouellet, Jean-Christophe et Pierre J.H. Richard

- 2017 «Un Archaïque ancien (8500 - 8000 ans AA) en Moyenne-Côte-Nord. L'apport des sites EbCx-65 et EbCx-66 en Minganie», dans : Adrian L. Burke et Claude Chapdelaine, *L'Archaïque au Québec : Six millénaires d'histoire amérindienne*. Montréal, Recherches amérindiennes au Québec, Paléo-Québec 36 : 15-56.

Parent, M. et S. Occhietti

- 1988 «Late Wisconsinan Deglaciation and Champlain Sea invasion in the St. Lawrence Valley, Québec», *Géographie physique et Quaternaire* 42 : 215-246.
- 1999 «Late Wisconsinan deglaciation and glacial lake development in the Appalachians of southeastern Québec», *Géographie physique et Quaternaire* 53(1) : 117-135.

Pendergast, James F.

- 1963 *Archaeological survey of Québec*, Musée national de l'Homme, Ottawa, 9 p

Pendergast, James F. et Bruce G. Trigger

- 1972 *Cartier's Hochelaga and the Dawson Site*. McGill-Queen's University Press, Montréal.

Pintal, Jean-Yves

- 2008 *Hélimax. Parc éolien de Saint-Valentin. Étude de potentiel archéologique*. Rapport inédit
- 2012 «Late Pleistocene to Early Holocene Adaptation The Case of the Strait of Quebec », *Late Pleistocene Archaeology and Ecology in the Far Northeast*, sous la direction de Claude Chapdelaine, Peopling of the Americas Publications, Texas A&M University Press, Texas : 218-236.

Plourde, Michel

- 2003 *8000 ans de paléohistoire. Synthèse des recherches archéologiques menées dans l'aire de coordination du parc marin du Saguenay–Saint-Laurent*. Parcs Canada, rapport inédit.

- 2006 Étude sur les sites archéologiques caractéristiques de l'occupation amérindienne du territoire. Participation du Québec au projet de répertoire canadien des lieux patrimoniaux (RCLP), volet archéologie. Ministère de la Culture et des Communications du Québec, rapport inédit.

Pratte, S., M. Garneau et F. De Vleeschouwer

- 2017 «Late-Holocene atmospheric dust deposition in eastern Canada (St. Lawrence North Shore) », *The Holocene* 27 (1) : 12-25.
- 2020 Le cadre naturel des Appalaches nordiques durant le Paléoindien. Chapitre 2, pp 23-60: «Kruger 2: un site du Paléoindien récent à Bromption» sous la direction de Claude Chapdelaine et Éric Graillon, Recherches amérindiennes au Québec, Collection Paléo-Québec 39, 293 pp.

Provencher, Jean

- 2000 *Chronologie du Québec 1534-2000*. Édition Boréal, Montréal.

Richard, Pierre J. H.

- 2007 «Le paysage tardiglaciaire du “Grand Méganticois” : état des connaissances», Chapitre 2, dans *Entre lacs et montagnes au Méganticois, 12 000 ans d'histoire amérindienne*, sous la direction de C. Chapdelaine, Recherches amérindiennes au Québec, Collection Paléo-Québec 32 : 21-45.
- 2018 *Le Grand Témoin ou les paysages montréalais au fil du temps*. https://recherches-autochtones.org/site/LGT_hr_2018.pdf
- 2020 «Le cadre naturel des Appalaches nordiques durant le Paléoindien», dans : *Kruger 2 : un site du Paléoindien récent à Bromption*, sous la direction de Claude Chapdelaine et Éric Graillon, Recherches amérindiennes au Québec, Collection Paléo-Québec 39 : 23-60.

Richard, Pierre J. H. et S. Occhietti

- 2005 «14C chronology for ice retreat and inception of Champlain Sea in the St. Lawrence Lowlands, Canada», *Quaternary Research* 63 : 353-358.

Richard Pierre J. H. et P. Grondin

- 2009 *Histoire postglaciaire de la végétation Extrait du Manuel de foresterie*. Ordre des ingénieurs forestiers du Québec.

Richard Pierre J. H. et Jean Poirier

- 2022 *Séquence chronologique des événements tardi- et postglaciaires dans la région de Montréal – Lac Saint-Pierre*. Tableau conçu par Jean Poirier d’Ethnoscop et révisé par P. J. H. Richard. Document inédit.

Robinson, Francis

- 2009 The Reagen Site Revisited: a Contemporary Analysis of a Formative Northeastern Paleoindian Site *Archaeology of Eastern North America*, 37, 85–147.

Robinson Francis W. IV, John G. Crock et Wetherbee Dorshow

- 2018 «Paleoindian Sites, Site Patterning, and Travel Corridors Along the Southern Arm of the Champlain Sea». In *the Eastern Fluted Point Tradition, Volume 2*. Édité par Joseph A. M. Gingerich, The University of Utah Press : 326-347

SACL

- 2007 *Inventaire archéologique (été 2006)*. Direction de l’Ouest-de-la-Montérégie. Direction générale de Montréal et de l’ouest

Sedgwick, D. et Chism, J. V.

- 1988 Preliminary report on the excavations at Lacolle, BgFi-4. Département d’histoire de l’art, Université Concordia, rapport inédit, 8 p.

SNC-Lavalin

- 2023 *Fiches techniques préliminaire de forages géotechniques*. Document préliminaire inédit.

St-Arnaud, Daniel

- 1996 «Le Sylvicole moyen et le développement d’une identité régionale», dans : *En remontant la rivière aux Brochets. Cinq mille ans d’histoire amérindienne dans Brome-Missisquoi*, Claude Chapdelaine, Judith Blais, Jean-Marc Forget et Daniel St-Arnaud (éd.), Paléo-Québec 25, Recherches amérindiennes au Québec, Montréal : 67-100.
- 1998 *Une première saison de recherches archéologiques dans la MRC du Haut-Richelieu, projet d’inventaire et de mise en valeur du patrimoine préhistorique du Haut-Richelieu*, FCAR

Storck, Peter L.

- 1984 «Research Into the Paleo-Indian Occupations of Ontario: A Review», *Ontario Archaeology* 41 : 3-28.

Taché, Karine

- 2010 *Le Sylvicole inférieur et la participation à la sphère d'interaction Meadowood au Québec*. Ministère de la Culture, des Communications et de la Condition féminine. Étude produite dans le cadre de la participation du Québec au Répertoire canadien des lieux patrimoniaux (RCLP). Rapport inédit.
- 2011 «New perspectives on Meadowood trade items », *American Antiquity*, Vol. 76, N° 1 : 41-79.

Thomas, Peter A.

- 1979 *Letter to J. V. Wright, notes on Lacolle, Richelieu river*, MAC, 3 p.
- 1992 «The Early and Middle Archaic Periods as Represented in Western Vermont», dans B. S. IN ROBINSON, J. B. Petersen et A. K. Robinson (dir.), *Early Holocene Occupation in Northern New England*. Occasional Publications in Maine Archaeology 9 : 187-203.
- 1994 «Vermont Archaeology Comes of Age : A Perspective on Vermont's Prehistoric Past », *The Journal of Vermont Archaeology*, vol. 1 : 38-91.

Tremblay, Roland

- 2005 «Un petit soupçon dans la Petite Nation : la découverte d'une pierre aviforme en Outaouais». *Archéologiques* 18 : 59-70.
- 2006 *Les Iroquois du Saint-Laurent. Peuple du maïs*. Éditions de l'homme, Montréal.

Tremblay, Tommy

- 2008 *Hydrostratigraphie et géologie du quaternaire dans le bassin-versant de la rivière Châteauguay, Québec*. Université du Québec à Montréal, mémoire de maîtrise.

Trigger, Bruce

- 1992 *Les Indiens, la fourrure et les Blancs. Français et Amérindiens en Amérique du Nord*. Louiseville, Éditions Boréal Compact.

Viau, Roland

- 2015 *Amérindia. Essais d'ethnohistoire autochtone*. Gatineau, les presses de l'Université de Montréal.

10.2 Sites internet consultés

Bibliothèque et Archives Canada

<https://bibliotheque-archives.canada.ca/>

Bibliothèque et Archives nationales du Québec

<https://numerique.banq.qc.ca/>

Bibliothèque numérique en archéologie – Ministère de la Culture et des Communications du Québec

<https://biblioisaq.mcc.gouv.qc.ca/>

Find a Grave

Saint Paul's Anglican Cemetery

<https://www.findagrave.com/cemetery/2480041/saint-paul's-anglican-cemetery>

Géo-Portail – Ministère de la Sécurité publique du Québec

<https://geoegl.msp.gouv.qc.ca/geomsp/?page=/accueil/index>

Greffé de l'arpenteur général du Québec

<https://appli.mern.gouv.qc.ca/Gagq/CarteInteractive/Bureau?g=0e838523-6bae-4cd0-976f-0bc0f3b8b6f7>

Info Hemmingford

<https://infohemmingford.org>

Le vieux St. Paul's : <https://infohemmingford.org/le-vieux-st-pauls/>

Les routes de Hemmingford : <https://infohemmingford.org/les-routes-de-hemmingford/>

Chemin de fer de Hemmingford, 1852 – 1966 : <https://infohemmingford.org/chemin-de-fer-de-hemmingford-1852-1966/>

Les Patriotes de 1837 à 1838 – La bataille de Lacolle, 6 novembre 1838

<http://www.1837.qc.ca/1837.pl?out=article&pno=n194>

Répertoire du patrimoine culturel du Québec

<https://www.patrimoine-culturel.gouv.qc.ca/rpcq/accueil>

10.3 Sites internet consultés - volet cadre environnemental

Données climatiques, station Sainte-Martine, Environnement Canada :

<https://www.environnement.gouv.qc.ca/climat/normales/>

Données LIDAR, Gouvernement du Québec :

<https://www.foretouverte.gouv.qc.ca/>

Données d'élévation à l'échelle régionale, *Shuttle Radar Topography Mission*:

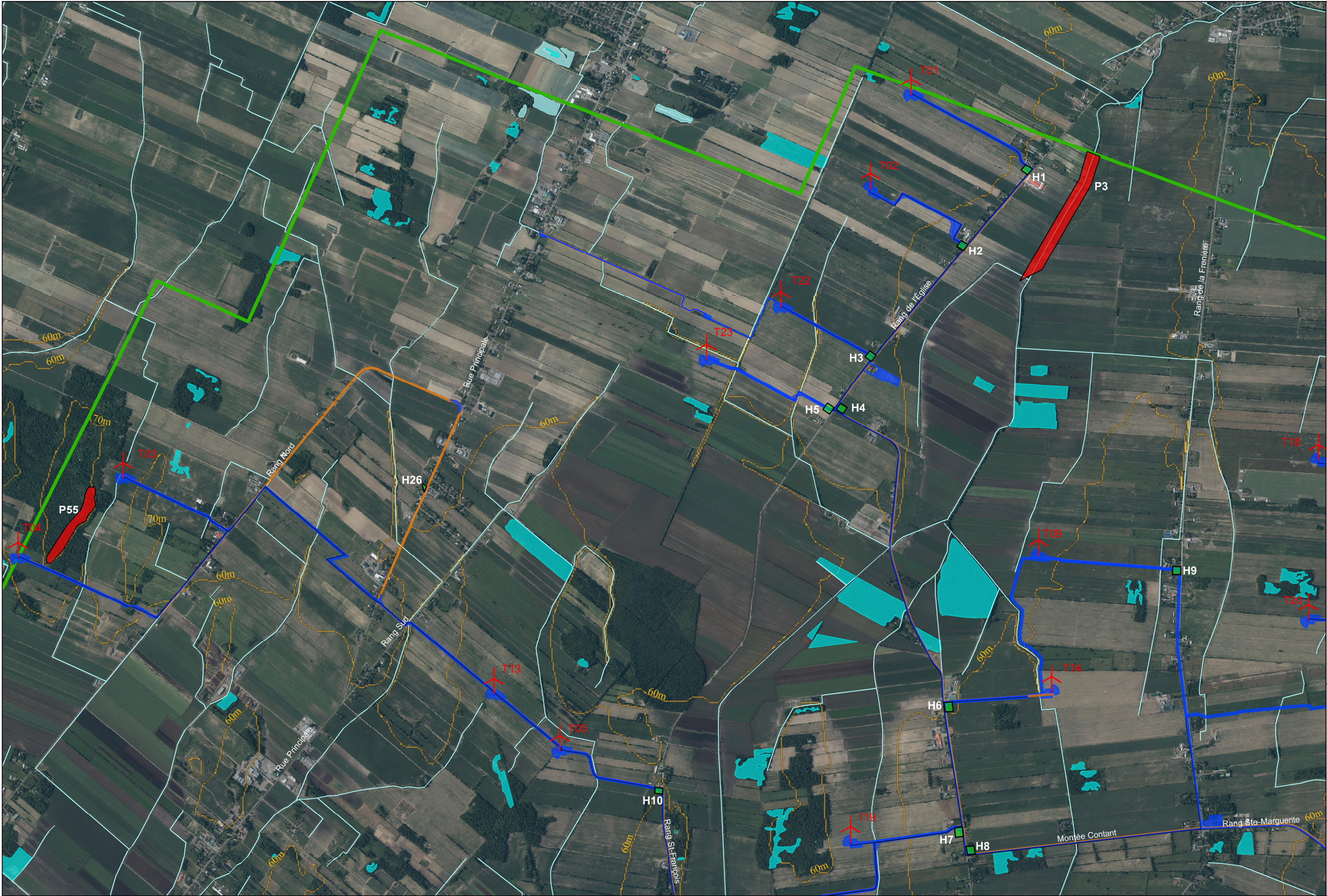
<https://www.earthdata.nasa.gov/sensors/srtm>

Données relatives à la géologie et à la distribution des dépôts de surface, Système d'information géominière du Québec :

<https://sigeom.mines.gouv.qc.ca>

11. Annexe

Localisation des zones de potentiel paléohistorique et historique
identifiées dans la zone d'étude



Étude de potentiel archéologique
Projet du parc éolien Les Jardins
MRC des Jardins-de-Napierville

Localisation des zones de potentiel
paléohistorique et historique identifiées
dans la zone d'étude
Feuillet 1

Légende

Impact sur le territoire

- Zone d'étude
- Emplacement prévue d'une éolienne et identification
- Chemin d'accès
- Réseau collecteur
- Empreinte

Données géophysique

- Cours d'eau
- Lac
- Milieu humide actuel
- Courbe de niveau (NMM)

Potentiel paléohistorique

- P3 Potentiel paléohistorique
- H4 Potentiel historique

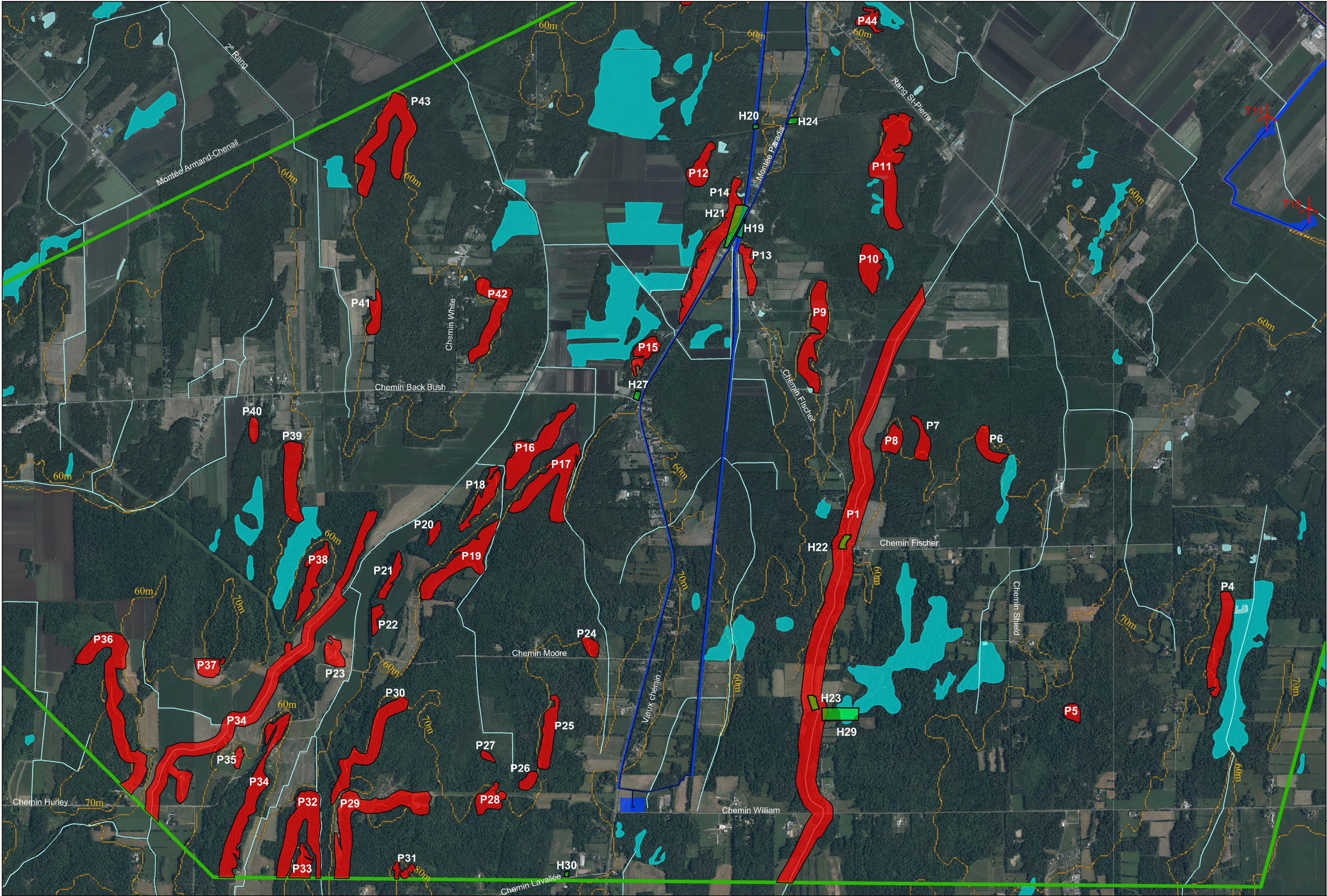
Localisation des feuillets

Sources: Photos aériennes de l'inventaire écoforestier (2016-2022) (Gouvernement du Québec)
MRC Les Jardins-de-Napierville (CSRS-MTM-8)

COOPÉRATIVE DE TRAVAIL
ARTEFACTUEL
ARCHÉOLOGUES

0 300 600 m

Mars 2025



Étude de potentiel archéologique
Projet du parc éolien Les Jardins
MRC des Jardins-de-Napierville

Localisation des zones de potentiel
paléohistorique et historique identifiées
dans la zone d'étude
Feuillet 3

Légende

Impact sur le territoire

- Zone d'étude
- Emplacement prévue d'une éolienne et identification
- Chemin d'accès
- Réseau collecteur
- Empreinte

Données géophysique

- Cours d'eau
- Lac
- Milieu humide actuel
- Courbe de niveau (NMM)

Potentiel archéologique

- P1 Potentiel paléohistorique
- H22 Potentiel historique

Localisation des feuillets

Sources: Photos aériennes de l'inventaire écoforestier
(2016-2022) (Gouvernement du Québec);
BDTQ-20K (Gouvernement du Québec)
MRC Les Jardins-de-Napierville
(CSRS-MTM-8)

COOPÉRATIVE DE TRAVAIL
ARTEFACTUEL
ARCHÉOLOGUES

0 300 600 m

Mars 2025