



PROJET DE DESSERTE EN GAZ NATUREL DE LA ZONE INDUSTRIALO-PORTUAIRE DE SAGUENAY (3211-10-024)

Étude d'impact sur l'environnement

Complément d'information à l'Addenda 1

Évaluation environnementale sommaire de site phase 1 pour les
composantes permanentes et temporaires





Desserte en gaz naturel de la zone industrialo-portuaire de Saguenay

Étude d'impact sur l'environnement

Complément d'information à l'Addenda 1
Évaluation environnementale sommaire de site phase 1 pour les composantes
permanentes et temporaires

Dossier 3211-10-024

Chargé de projet : Pierre-Yves Michon, ing. f.

Dossier : 18-32539-500

Le 27 juin 2019

Table des matières

Liste des sigles et abréviations.....	ii
1. MISE EN CONTEXTE	1-1
2. OBJECTIFS VISÉS.....	2-1
3. MÉTHODOLOGIE.....	3-1
4. RÉSULTATS.....	4-1
5. CONCLUSION ET RECOMMANDATION	5-1
6. RÉFÉRENCES.....	6-1

Annexes

Annexe A :	Superficies visées
Annexe B :	Sites contaminés répertoriés
Annexe C :	Utilisation du sol en 1964, 1981, 1994 et 2015
Annexe D :	Cartes forestières du 2 ^e inventaire forestier (1981-1994)
Annexe E :	Photographies des sites 1 et 2
Annexe F :	Consultation du registre foncier

Liste des tableaux

Tableau 1-1	Lots visés	1-1
Tableau 4-1	Utilisation des terrains de 1964 à 2018.....	4-1

Liste des sigles et abréviations

Administration portuaire de Saguenay	APS
Corridor d'implantation du Projet	CIP
Étude d'impact sur l'environnement... ..	EIE
Ministère de l'Environnement et de la Lutte contre les changements climatiques	MELCC
Ministère des Forêts, de la Faune et des Parcs.....	MFFP
Projet de desserte en gaz naturel de la zone industrialo-portuaire de la ZIP de Saguenay	Projet
Zone d'étude locale.....	ZEL
Zone industrialo-Portuaire.....	ZIP

1. MISE EN CONTEXTE

Dans le cadre de la réalisation de l'étude d'impact sur l'environnement (EIE) pour le Projet de desserte en gaz naturel de la zone industrialo-portuaire (ZIP) de Saguenay (Projet), une évaluation environnementale sommaire de site phase 1 a été réalisée pour tous les terrains susceptibles d'être utilisés de manière permanente (emprise permanente et emplacements des postes de vannes et de livraison et du lit d'anodes) et temporaire (aires de travail temporaires et supplémentaires) et d'être excavés lors de la construction du Projet. Il est à noter que les terrains pouvant potentiellement être utilisés pour le bureau de chantier et comme aires d'entreposage du matériel ont été ajoutés à la demande du ministère de l'Environnement et de la Lutte contre les changements climatiques (MELCC). Les emplacements potentiels retenus sont les seuls emplacements à proximité du Projet situés en zone non agricole et à l'extérieur de milieux ou d'éléments sensibles sur le plan environnemental.

Le présent document vient consolider en quelque sorte l'information relative à cette étude sommaire de l'évaluation environnementale de phase 1 présentée dans l'étude d'impact sur l'environnement (Volume 1 : Rapport principal) et à l'Addenda n° 1 à l'étude d'impact et doit être considéré comme un complément d'information à l'Addenda 1.

Le tableau 1-1 ci-après liste les lots visés par la présente évaluation environnementale sommaire alors que la série de plans fournie à l'annexe A localise les diverses composantes permanentes et temporaires du Projet et vient préciser l'utilisation actuelle des terrains concernés.

Tableau 1-1 Lots visés

Poste de vannes et accès au poste de vannes					
4 012 646	5 027 637	4 012 631			
Conduite principale					
4 012 632	4 012 633	4 012 638	4 012 634	4 012 636	4 012 637
5 027 639	4 012 652	4 014 584	5 646 259	5 199 244	5 646 262
5 199 250	5 646 259	5 646 268	5 646 270	4 012 784	5 646 276
5 646 280	5 646 282	5 199 262	5 199 263	5 199 265	5 199 267
5 199 271	5 199 269	5 646 283	5 646 285	4 242 235	
Poste de livraison					
4 012 914	4 013 013	4 242 269			
Conduite d'alimentation					
4 242 236	5 646 285	5 646 302	5 212 006	5 646 301	4 013 018
4 242 266	4 242 207				
Poste de mesurage					
4 012 439					
Bureau de chantier et aires d'entreposage des tuyaux					
4 242 207	5 646 311	4 012 453			

2. OBJECTIFS VISÉS

Les objectifs visés par cette évaluation environnementale sommaire de site phase 1 étaient :

- d'identifier, préalablement à la construction, les terrains potentiellement susceptibles d'être contaminés et d'être excavés lors de la construction;
- de procéder, s'il y a lieu, à la réalisation d'une évaluation environnementale de site phase 2;
- de mettre en place un protocole de gestion des sols contaminés excavés à l'intérieur des zones de travail et des terrains utilisés pour l'entreposage du matériel et les bureaux de chantier.

3. MÉTHODOLOGIE

Comme mentionné à la section 7.3.1 de l'étude d'impact sur l'environnement (Volume 1 : Rapport principal), une étude environnementale sommaire de Phase 1 a été réalisée. Celle-ci a consisté à consulter les documents suivants, soit :

- le répertoire des terrains contaminés du ministère de l'Environnement et de la Lutte contre les changements climatiques (MELCC 2018);
- le répertoire des sols contaminés fédéraux (Secrétariat du Conseil du Trésor du Canada 2018);
- les photographies aériennes de 1964, 1981, 1994 et 2015 retraçant l'utilisation du sol au cours des 50 dernières années vis-à-vis et avoisinant le corridor d'implantation du Projet (CIP), soit l'emprise permanente, les aires de travail temporaires et supplémentaires et les emplacements du poste de vannes, du lit d'anodes et du poste de livraison en ce qui concerne le gazoduc de transmission et les aires temporaires et supplémentaires de travail prévues pour la conduite d'alimentation ainsi que des superficies potentielles pour l'établissement temporaire d'un bureau de chantier et des aires d'entreposage du matériel.
- des cartes forestières du 2^e inventaire forestier couvrant la zone d'étude locale (ZEL) donnant de l'information pertinente concernant l'utilisation et l'occupation du territoire.

La consultation des certificats de localisation ou des plans d'aménagement a été remplacée par une visite au terrain de l'ensemble des superficies qui seront affectées par le Projet (emprise permanente, aires de travail temporaires et supplémentaires, les emplacements du poste de vannes, du lit d'anodes et du poste de livraison) afin de préciser et confirmer l'utilisation actuelle de ces terrains, de relever des indices de contamination probable et d'identifier les secteurs susceptibles de renfermer les sols contaminés et pour lesquels la réalisation d'une évaluation environnementale de site phase 2 serait réalisée avant les travaux.

4. RÉSULTATS

4.1 Répertoire provincial des sols contaminés

D'après le répertoire des terrains contaminés du MELCC, la ZEL renferme un terrain contaminé (MELCC, 2018). Il s'agit du site 364 indiqué sur la figure 3.14 fournie à l'annexe B. Ce site a été ajouté suite à une vérification récente du répertoire. On y note également quelques mentions de sites contaminés au sud-ouest de la ZEL, notamment dans le secteur de l'aéroport de Bagotville. Le site contaminé le plus près serait situé à environ 750 mètres du corridor d'implantation du Projet (CIP). La figure 3.14 présentée à l'annexe B localise également ces terrains par rapport à la ZEL et au CIP.

4.2 Répertoire des sols contaminés fédéraux

L'inventaire des sites contaminés fédéraux fait mention de cinq sites contaminés dans la ZEL, soit les sites 8344, 7930011, 7930014, 7930017 et 7930021. Ceux-ci se trouvent dans la portion sud de cette dernière, plus précisément au sud du réseau actuel d'Énergir. Ces sites sont localisés à la figure 3.14 de l'annexe B. Tous ces sites fédéraux sont situés à plus de 600 mètres du CIP.

4.3 Photographies aériennes

L'évaluation environnementale sommaire de Phase 1 réalisée a consisté à consulter également des photographies aériennes datant de 1964, 1981, 1994 et 2015 (voir les montages photographiques à l'annexe C) de pair avec les cartes forestières du 2^e inventaire forestier (période de 1981-1994) (MFFP 2018). Ces dernières sont présentées quant à elles à l'annexe D. Le tableau 4-1 ci-après dresse un sommaire de l'utilisation des 55 dernières années des terrains touchés par le Projet selon ces photographies ainsi que l'utilisation actuelle de ces lots selon l'inventaire réalisé à l'été et l'automne 2018. Les changements d'utilisation des terrains par rapport aux périodes précédentes sont indiqués en rouge. Les superficies considérées par lot sont délimitées aux plans de l'annexe A.

Tableau 4-1 Utilisation des terrains de 1964 à 2018

Lot	Utilisation des terrains (composantes permanentes et temporaires)				
	Selon les photographies aériennes				Selon l'inventaire 2018
	1964	1981	1994	2015	
Poste de vannes et accès au poste de vannes					
4 012 646	● Friche	● Friche	● Friche	● Friche	● Friche
5 027 637	● Voie ferrée	● Voie ferrée	● Voie ferrée	● Voie ferrée abandonnée	● Voie ferrée abandonnée
4 012 631	● Boisé ● Ligne électrique	● Boisé ● Ligne électrique	● Boisé ● Ligne électrique ● Emprise Énergir	● Boisé ● Ligne électrique abandonnée ● Emprise Énergir ● Emprise SQAÉ	● Boisé ● Ligne électrique abandonnée ● Emprise Énergir ● Emprise SQAÉ
Conduite principale					
4 012 632	● Ligne électrique	● Ligne électrique	● Ligne électrique	● Ligne électrique abandonnée	● Ligne électrique abandonnée
4 012 633	● Ligne électrique	● Ligne électrique	● Ligne électrique	● Ligne électrique abandonnée	● Ligne électrique abandonnée
4 012 638	● Ligne électrique ● Tourbière	● Ligne électrique ● Tourbière	● Ligne électrique ● Tourbière boisée	● Ligne électrique abandonnée ● Tourbière boisée	● Ligne électrique abandonnée ● Tourbière boisée

COMPLÉMENT D'INFORMATION – ÉVALUATION ENVIRONNEMENTALE SOMMAIRE DE SITE PHASE 1

Tableau 4-1 Utilisation des terrains de 1964 à 2018

Lot	Utilisation des terrains (composantes permanentes et temporaires)				
	Selon les photographies aériennes				Selon l'inventaire 2018
	1964	1981	1994	2015	
4 012 634	• Ligne électrique	• Ligne électrique	• Ligne électrique	• Ligne électrique abandonnée	• Ligne électrique abandonnée
4 012 636	• Ligne électrique	• Ligne électrique	• Ligne électrique	• Ligne électrique abandonnée	• Ligne électrique abandonnée
4 012 637	• Ligne électrique	• Ligne électrique	• Ligne électrique	• Ligne électrique abandonnée	• Ligne électrique abandonnée
5 027 639	• Ligne électrique	• Ligne électrique	• Ligne électrique	• Ligne électrique abandonnée	• Ligne électrique abandonnée
4 012 652	• Ligne électrique	• Ligne électrique	• Ligne électrique	• Ligne électrique abandonnée	• Ligne électrique abandonnée
4 014 584	• Voie ferrée • Ligne électrique	• Voie ferrée • Ligne électrique	• Voie ferrée • Ligne électrique	• Voie ferrée • Ligne électrique abandonnée	• Voie ferrée • Ligne électrique abandonnée
5 646 259	• Boisé	• Boisé	• Boisé	• Voie ferrée	• Voie ferrée
5 199 244	• Ligne électrique	• Ligne électrique	• Ligne électrique	• Ligne électrique abandonnée	• Ligne électrique abandonnée
5 646 262	• Ligne électrique	• Ligne électrique	• Ligne électrique	• Ligne électrique abandonnée	• Ligne électrique abandonnée
5 199 250	• Ligne électrique	• Ligne électrique	• Ligne électrique	• Ligne électrique abandonnée	• Ligne électrique abandonnée
5 646 259	• Bois	• Boisé	• Boisé	• Voie ferrée	• Voie ferrée
5 646 268	• Boisé	• Boisé	• Boisé	• Boisé	• Boisé
5 646 269	• Lignes électriques • Boisé	• Lignes électriques • Boisé	• Lignes électriques • Boisé	• Lignes électriques • Boisé	• Lignes électriques • Boisé
5 646 270	• Boisé	• Boisé	• Boisé	• Boisé	• Boisé
4 012 784	• Boisé	• Boisé	• Boisé	• Boisé	• Boisé
5 646 276	• Boisé • Bâtiments en bordure de la route 372	• Boisé • Bâtiments en bordure de la route 372	• Boisé • Bâtiments en bordure de la route 372	• Boisé • Terrain vacant	• Boisé • Terrain vacant
5 646 280	• Agricole • Boisé	• Agricole • Boisé	• Agricole • Boisé	• Friche • Boisé	• Friche • Boisé
5 646 282	• Boisé • Friche	• Boisé • Friche	• Boisé • Cultivé	• Boisé • Friche	• Boisé • Friche
5 199 262	• Agricole • Boisé	• Agricole • Boisé	• Agricole • Boisé	• Agricole • Déboisé	• Agricole • Déboisé
5 199 263	• Boisé	• Boisé	• Boisé	• Boisé	• Boisé
5 199 265	• Boisé	• Boisé	• Boisé	• Boisé	• Boisé
5 199 267	• Boisé	• Boisé	• Boisé	• Boisé	• Boisé
5 199 271	• Boisé	• Boisé	• Boisé	• Boisé	• Boisé
5 199 269	• Boisé	• Boisé	• Boisé	• Boisé	• Boisé
5 646 283	• Boisé	• Boisé	• Boisé	• Voie ferrée	• Voie ferrée
5 646 285	• Boisé	• Boisé	• Boisé	• Boisé	• Boisé
4 242 235	• Boisé	• Boisé	• Boisé • Ch. Grande-Anse	• Boisé • Ch. Grande-Anse	• Boisé • Ch. Grande-Anse
Poste de livraison					
4 013 013	• Boisé	• Boisé	• Boisé	• Boisé	• Boisé
4 012 914	• Boisé	• Boisé	• Boisé	• Boisé	• Boisé
Conduite d'alimentation					
4 242 236	• Boisé	• Boisé	• Ch. Grande-Anse	• Ch. Grande-Anse	• Ch. Grande-Anse

Tableau 4-1 Utilisation des terrains de 1964 à 2018

Lot	Utilisation des terrains (composantes permanentes et temporaires)				
	Selon les photographies aériennes				Selon l'inventaire 2018
	1964	1981	1994	2015	
5 646 285	• Boisé • Cultivé	• Boisé • Cultivé	• Boisé • Cultivé	• Boisé • Cultivé	• Boisé • Cultivé
5 646 302	• Cultivé	• Cultivé	• Cultivé	• Vacant	• Vacant
5 212 006	• Ch. Anse-à-Benjamin	• Ch. Anse-à-Benjamin	• Ch. Anse-à-Benjamin	• Vacant	• Vacant
5 646 301	• Cultivé	• Cultivé	• Cultivé	• Vacant	• Vacant
4 013 018	• Cultivé	• Cultivé	• Cultivé	• Vacant	• Vacant
4 242 266	• Boisé	• Boisé	• Boisé	• Boisé • Vacant	• Boisé • Vacant
4 242 207	• Boisé	• Boisé	• Boisé	• Vacant • Voie ferrée • ZIP de Saguenay	• ZIP de Saguenay • Voie ferrée
4 242 269	• Boisé	• Boisé	• Boisé	• ZIP de Saguenay	• ZIP de Saguenay
Poste de mesurage					
4 012 439	• Boisé	• Boisé	• Boisé	• ZIP de Saguenay	• ZIP de Saguenay
Bureau de chantier et aires d'entreposage des tuyaux					
4 242 207	• Boisé	• Boisé	• Boisé	• Vacant • ZIP de Saguenay • Voie ferrée	• Vacant • ZIP de Saguenay • Voie ferrée
5 646 311	• Boisé	• Boisé	• Boisé	• Vacant • ZIP de Saguenay • Voie ferrée	• Vacant • ZIP de Saguenay • Voie ferrée
4 012 453	• Boisé	• Boisé	• Boisé	• Boisé • Voie ferrée • Aire de chargement/ • déchargement	• Boisé • Voie ferrée • Aire de chargement/ • déchargement

Mis à part le démantèlement d'une ligne électrique et d'une voie ferrée appartenant au ministère de la Défense nationale, la démolition d'une résidence et de bâtiments attenants au sud de la route 372 (lot 5 646 276), la construction du chemin de la Grande-Anse, la création de la ZIP de Saguenay et de la construction de la voie ferrée de desserte de cette dernière, l'utilisation des terrains est demeurée pratiquement la même au cours des 55 dernières années, soit une utilisation agroforestière. Si on exclut la ZIP de Saguenay, aucun terrain à vocation industrielle ne sera traversé. Un seul terrain a changé d'utilisation, soit la partie de terrain en bordure sud de la route 372 qui était utilisé à des fins résidentielles jusqu'à la construction de la voie ferrée de desserte (voir Site 1 sur le plan 3 de 9 de l'annexe A et sur le plan de l'annexe C montrant l'utilisation du sol en 2015). Ce dernier est présentement vacant (voir photographies à l'annexe E). Le registre foncier a été consulté (voir section 4.5) afin de dresser l'historique de ce terrain appartenant maintenant à l'Administration portuaire de Saguenay (APS).

4.4 Inventaire de reconnaissance au terrain

Un inventaire de reconnaissance a été réalisé sur l'ensemble des superficies requis de façon permanente ou temporaire entre le point de départ (poste de vannes) et l'entrée de la ZIP de Saguenay. Cet inventaire de reconnaissance a permis d'identifier un secteur de faible superficie sur le lot 5 646 276 (et non pas le lot 5 646 282 comme indiqué sur le plan de l'utilisation du sol en 2015 de l'annexe M du Volume 2 de l'étude d'impact où de vieilles

carcasses d'autos (voir photographies à l'annexe E) ont été observées et qui est susceptible de renfermer des sols contaminés. Ce secteur est identifié comme étant le Site 2 sur le plan 3 de 9 de l'annexe A et sur le plan de l'annexe C montrant l'utilisation du sol en 2015. Ce dernier secteur est situé à environ 300 mètres au sud de la route 372. Selon la délimitation faite au terrain, ces carcasses seraient situées hors de la zone d'excavation prévue pour la conduite. Toutefois, une étude de caractérisation environnementale de site phase 2 est recommandée pour ce secteur pour déterminer le niveau et l'étendue de la contamination, si contamination il y a, et d'établir le mode de gestion approprié des sols excavés dans l'éventualité où ceux-ci seraient contaminés.

4.5 Consultation du registre foncier

Le registre foncier a été consulté pour le lot 5 645 276 où un terrain vacant autrefois occupés par des bâtiments (Site 1) et la présence de vieilles carcasses d'autos (Site 2) ont été identifiés. Les documents consultés sont fournis à l'annexe F. En ce qui concerne ce qui semblait être un ancien emplacement d'une résidence assortie d'un garage sur le lot 5 646 276 en bordure de la route 372 (Site 1), le registre indique que cet emplacement ou une partie de cet emplacement aurait déjà été utilisé à des fins commerciales (garage et un poste d'essence, entre 1957 et 1969 selon le bail et la résiliation de bail fournis à l'annexe F) et à des fins résidentielles par la suite (voir historique du lot 5 646 276 à l'annexe F), venant confirmer le besoin de réaliser une évaluation environnementale de site de phase 2 pour cet emplacement. Il est à noter que la présence de carcasses d'automobiles observée plus au sud sur ce lot (Site 2) pourrait être également reliée à la présence dudit garage et du poste d'essence.

5. CONCLUSION ET RECOMMANDATION

Comme mentionné à la section 7.3.1 de l'étude d'impact (Volume 1 : Rapport principal), cette démarche a conduit à l'identification de deux secteurs sur le lot 5 646 276 pouvant potentiellement être contaminés, soit un terrain vacant (Site 1) et un second secteur où des carcasses d'autos (Site 2). La consultation du registre foncier, pour ce qui semblait être un ancien emplacement d'une résidence assortie d'un garage sur le lot 5 646 276 en bordure de la route 372 (Site 1) indique que cet emplacement a déjà été utilisé à des fins commerciales (garage avec poste d'essence entre 1957 et 1969) et à des fins résidentielles par la suite. Ceci vient confirmer le besoin de réaliser une étude environnementale de site phase 2 pour cet emplacement, tout comme pour le site renfermant des carcasses d'autos (site 2). À cet effet, Énergir s'est engagée à réaliser une évaluation environnementale de site phase 2 pour ces deux sites avant la construction.

6. RÉFÉRENCES

La géomathèque, 2018, Orthophotos 1964, 1981, 1994 et 2015. <https://www.geomatheque.com/>

Ministère de l'Environnement et de la Lutte contre les changements climatiques (MELCC), 2018, Répertoire des terrains contaminés. <http://www.environnement.gouv.qc.ca/sol/terrains/terrains-contamines/recherche.asp>

Ministère de l'Énergie et des Ressources, 2018. Registre foncier du Québec, 2018, Transactions lot 5 646 276. <https://www.registrefoncier.gouv.qc.ca/Sirf/>

Ministère des Forêts, de la Faune et des Parcs (MFFP), 2018. Carte forestière 1 :20000, 2e inventaire forestier (1981-1994), cartes 22 D6 SE, 22 D6 NE, 22 D7 SO et 22 D7 NO.
<https://mffp.gouv.qc.ca/forets/inventaire/fiches/cartes-forestieres-ecoforestieres.jsp>

Secrétariat du Conseil du Trésor du Canada (2018). Inventaire des sites contaminés fédéraux.
<https://www.tbs-sct.gc.ca/fcsi-rscf/home-accueil-fra.aspx>

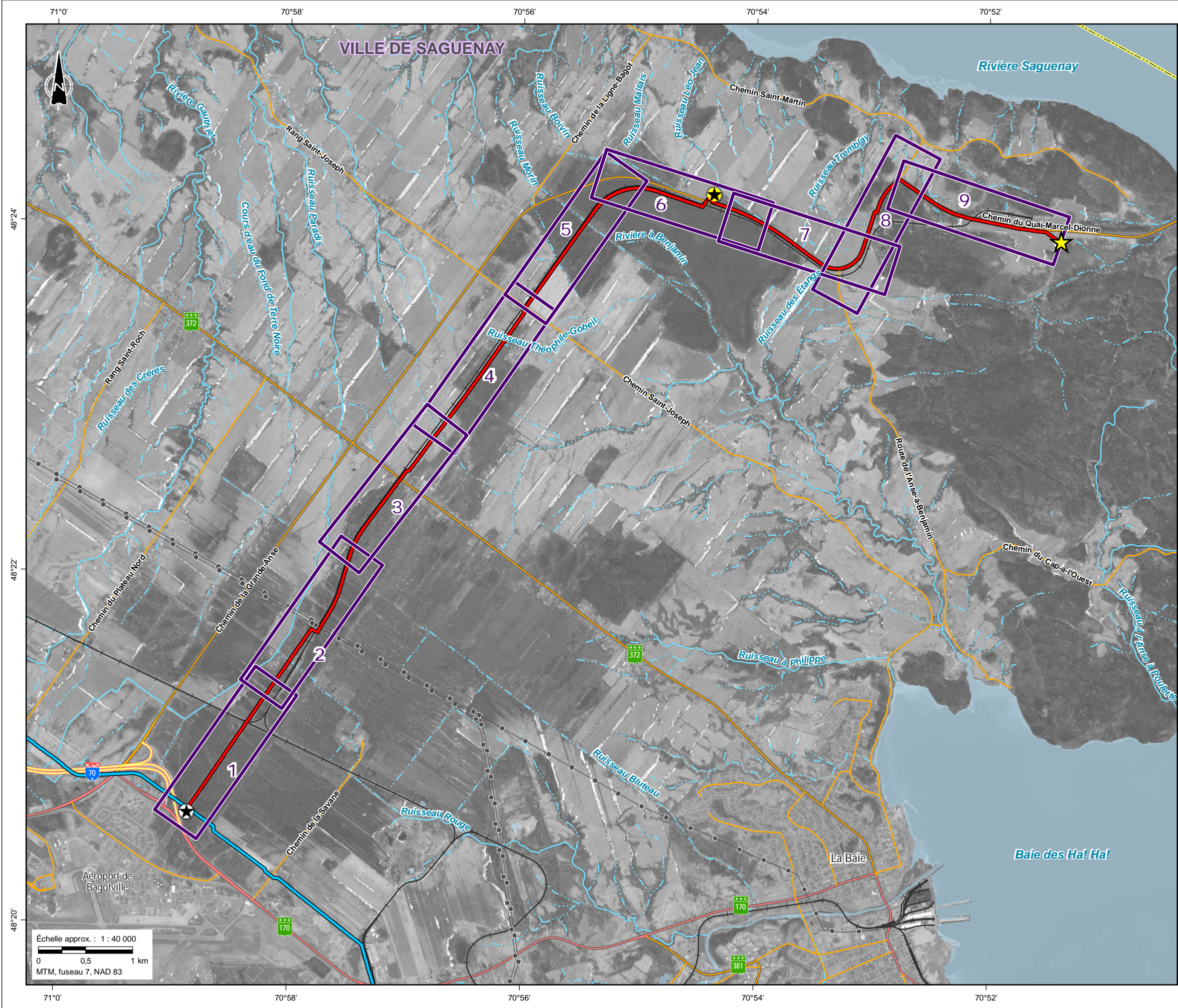
Le 27 juin 2019

32539-500_Complément d'information 3_ Addenda 1_Phase 1_Version finale_2019-06-27.docx

Annexes

Annexe A

Superficies visées



COMPOSANTES DU PROJET

- Tracé à l'étude
- Poste de vannes
- Poste de livraison
- Point d'arrivée

REPÈRES GÉOGRAPHIQUES

- Limite de MRC
- Limite municipale
- Autoroute
- Route nationale
- Route régionale
- Route collectrice
- Ligne de transport d'énergie
- Voie ferrée

Réseau existant d'Énergir

- Transmission

Références :

- MRNF (SDA 20k, découpages administratifs) 2018.
- MDDELCC (CRHQ-BDTQ 20k, hydrographie) 2013.
- MERN (Adresses Québec, réseau routier) 2018.
- RNCan (Canvec 50k, ligne de transport d'énergie) 2013.
- RNCan (RFN 10k, réseau ferroviaire) 2012.
- CPTAQ (zone non agricole) 2018.
- Énergir (données de projet et cadastre) 2017 et 2018.
- Groupe Conseil UDA inc. (données d'inventaire) 2018.
- Orthophotos (fournies par Énergir, résolution 0,2 m) 2015.

DESSERTE EN GAZ NATUREL
DE LA ZONE INDUSTRIALO-
PORTUAIRE DE SAGUENAY



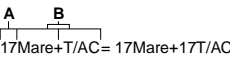
Cartographie du tracé
Découpage des feuillets

Chargé de projet : Pierre-Yves Michon, ing. f.
Cartographie : Laurent Savard



Projet : 32539
Date : 2019-01-16 R1

INDEX DES SOLS



A NUMÉRO DE L'ÉTUDE

B SÉRIE DE SOL

17	<u>PÉDOLOGIE DE LA RÉGION DE CHICOUTIMI</u>
A	AFFLEUREMENTS ROCHEUX
Am	ALMA LOAM
Ch-O	CHICOUTIMI PHASE ORGANIQUE
Dq	DEQUEN TERRAIN
Ga	GAUTHIER LOAM SABLEUX
He	HÉBERTVILLE ARGILE
Mare	SAVANES ET MARÉCAGES
Px	PROULX LOAM SABLEUX
Sg	SAGUENAY SABLE LIMONEUX SCHISTEUX
Sg-m	SAGUENAY SABLE LIMONEUX SCHISTEUX PHASE MINCE
T/AC	TOURBES SUR ARGILES CALCAIRES
Tc	TACHÉ LOAM
TI	TAILLON LOAM



INDEX DES CODES RESSOURCES

UTILISATION DU SOL

- MILIEUX AGRICOLES
 - U1GRANDE CULTURE (MAÏS, SOJA ET CÉRÉALES)
- MILIEUX FORESTIERS
 - U2PEUPLEMENT FORESTIER (FEUILLU, MIXTE, RÉSINEUX)
 - U3FRICHE
- MILIEUX HUMIDES
 - U4MILIEU HUMIDE BOISÉ
 - U5MILIEU HUMIDE NON BOISÉ
- MILIEUX ANTHROPIQUES
 - U6UTILISATION INDUSTRIELLE OU COMMERCIALE (CARRIÈRE, SABLIERE, GRAVIERE, SITE D'ENTREPOSAGE ET AIRE DE STATIONNEMENT)
 - U7ROUTE, AUTOROUTE, CORRIDOR ÉNERGÉTIQUE, CHEMIN DE FER ET PISTE CYCLABLE

RESSOURCES

RESSOURCE AQUATIQUE

- FRANCHISSEMENT DE COURS D'EAU
- COURS D'EAU NON EXISTANT
- CLASSIFICATION DU COURS D'EAU
 - C1INTERMITTENT
 - C2PETIT PERMANENT (< 5 m)

SOL

VOIR L'INDEX DES SOLS

VÉGÉTATION ET MILIEU HUMIDE

- MILIEUX HUMIDES
 - A MARÉCAGE
 - B TOURBIÈRE BOISÉE
 - C TOURBIÈRE OUVERTE
 - D MARAIS

POTENTIEL ARCHÉOLOGIQUE

- PAZONE DE POTENTIEL ARCHÉOLOGIQUE

INDEX DES CODES DE MESURES D'ATTÉNUATION

MESURES D'ATTÉNUATION EN PÉRIODE DE CONSTRUCTION / EXPLOITATION

CRITÈRE DE PRÉSERVATION

- PDÉCAPAGE SELON LA PROFONDEUR

ENTRETIEN DE LA VÉGÉTATION

- E1LIMITER L'ENTRETIEN DE LA VÉGÉTATION SUR 15 M DE LARGEUR DANS L'EMPRISE PERMANENTE LORS DE L'EXPLOITATION DU RÉSEAU

REBOISEMENT DE LA BANDE RIVERAINE DES COURS D'EAU EN MILIEU BOISÉ DANS L'EMPRISE PERMANENTE

- R1Reboisement de la bande riveraine des cours d'eau situés en milieu boisé (à l'expection d'une bande de 1 m de part et d'autres de la conduite et d'une bande de 3 m pour la circulation).

PÉRIODES ET MESURES DE RESTRICTION

FAUNE AQUATIQUE

- PÉRIODES DE RESTRICTION D'ACTIVITÉ

- PRRA00AUCUNE PÉRIODE DE RESTRICTION

VÉGÉTATION ET MILIEU HUMIDE

- MILIEU HUMIDE

- MMH1MESURES D'ATTÉNUATION GÉNÉRALES POUR LES MILIEUX HUMIDES

POTENTIEL ARCHÉOLOGIQUE


- FAFOUILLE ARCHÉOLOGIQUE PRÉCONSTRUCTION

		UTILISATION DU SOL		U4										U6		U7	U3			U4																		
RESSOURCES			RESSOURCE AQUATIQUE																																			
			SOL		17Mare+T/AC																	17Ch-O+Am+Tc																
			VÉGÉTATION ET MILIEU HUMIDE		B (MH1.5)															B (MH2.1)					A (MH2.2)													
			FAUNE																																			
			POTENTIEL ARCHÉOLOGIQUE																	PA				PA														
			SITE D'INTÉRÊT PALÉONTOLOGIQUE																																			
CHAÎNAGE (KM)				3+3003+4003+5003+6003+7003+8003+9004+0004+1004+2004+3004+4004+5004+6004+7004+8004+900																																		
DATE DES PHOTOGRAPHIES AÉRIENNES : 2015	DONNÉES DE BASE*																																					
	CONSIDÉRATIONS LIÉES À LA CONSTRUCTION																																					
	MES. ATTEN. CNST.*	SOL	MANUTENTION		Décapage sur la largeur de la tranchée															Note 2		Note 3					Décapage sur la largeur de la tranchée											
			ÉPAISSEUR À PRÉSERVER (CM)		30																						30											
			CRITÈRE DE PRÉSERVATION		P																						P											
	ENTRETIEN DE LA VÉGÉTATION				E1																				E1													
	PÉRIODES ET MESURES DE RESTRICTION	FAUNE AQUATIQUE																																				
		FAUNE																																				
		VÉGÉTATION ET MILIEU HUMIDE		MMH1																				MMH1														
	POTENTIEL ARCHÉOLOGIQUE																			FA				FA														
	SITE D'INTÉRÊT PALÉONTOLOGIQUE																																					

NOTE :

1. MES. ATTÉN. CNST. = MESURES D'ATTÉNUATION EN PÉRIODE DE CONSTRUCTION
2. SECTEUR OÙ DES CARCASSES D'AUTOMOBILES ONT ÉTÉ OBSERVÉES LORS DE L'INVENTAIRE. UNE ÉVALUATION ENVIRONNEMENTALE DE SITE PHASE 2 EST À RÉALISER POUR PRÉCISER LE MODE DE GESTION DES SOLS CONTAMINÉS EXCAVÉS À METTRE EN PLACE, SI CONTAMINATION IL Y A.
3. TERRAIN VACANT UTILISÉ DANS LE PASSÉ À DES FINS COMMERCIALES ET RÉSIDENTIELLES. UNE ÉVALUATION ENVIRONNEMENTALE DE SITE PHASE 2 EST À RÉALISER POUR PRÉCISER LE MODE DE GESTION DES SOLS CONTAMINÉS EXCAVÉS À METTRE EN PLACE, SI CONTAMINATION IL Y A.

* LA LOCALISATION DES ÉLÉMENTS ILLUSTRÉS EST APPROXIMATIVE. /
LÉGENDE COMMUNE POUR L'ENSEMBLE DES FEUILLETS.

N° DE CONTRÔLE DU DOCUMENT	N° REVISION	IDENTIFIANT INTERNE	PROJECTION	SYSTÈME GÉODÉSIQUE
	2		MTM 7	NAD 83
SIGNATURE	Sources : Voir Découpage des feuillet			DATE 20190610
	 <p>0 100 200 300</p> <p>32539_CET_CA001_R2_FEUILLET3_20190610 Metres / Mètres - 1:5 000 Taille de page originale : 11 x 17</p>			

PRÉPARÉ PAR

UDA
AGRICULTURE • FORÊTERIE
ENVIRONNEMENT

PRÉPARÉ POUR

energir

**DESSERTE EN GAZ NATUREL DE LA ZONE
INDUSTRIALO-PORTUAIRE DE SAGUENAY**

Cartographie environnementale du tracé

3+300 à 4+900

3 de 9

		UTILISATION DU SOL		U1		U3		U5		U4				
RESSOURCES	RESSOURCE AQUATIQUE		C2 C.D. sans désignation											
	SOL		17Am+Px+Ga					17Mare+T/AC						
	VÉGÉTATION ET MILIEU HUMIDE							A (MH5)		C (MH6.1)		B (MH6.2)		
	FAUNE													
	POTENTIEL ARCHÉOLOGIQUE													
	SITE D'INTÉRÊT PALÉONTOLOGIQUE													
CHAÎNAGE (KM)		6+600 6+700 6+800 6+900 7+000 7+100 7+200 7+300 7+400 7+500 7+600 7+700 7+800 7+900 8+000 8+100 8+200												
DONNÉES DE BASE*														
DATE DES PHOTOGRAPHIES AÉRIENNES : 2015														
CONSIDÉRATIONS LIÉES À LA CONSTRUCTION		Système de drainage souterrain existant												
MES. ATTÉN. CNST.*	SOL	MANUTENTION		Décapage de la zone de travail					Décapage sur la largeur de la tranchée					
		ÉPAISSEUR À PRÉSERVER (CM)							30					
		CRITÈRE DE PRÉSERVATION							P					
ENTRETIEN DE LA VÉGÉTATION							E1							
PÉRIODES ET MESURES DE RESTRICTION	FAUNE AQUATIQUE		PRRA00 Tranchée isolée (sauf si à sec ou gelé)											
	FAUNE													
	VÉGÉTATION ET MILIEU HUMIDE							R1	MMH1					
POTENTIEL ARCHÉOLOGIQUE														
SITE D'INTÉRÊT PALÉONTOLOGIQUE														

NOTE :

1. MES. ATTÉN. CNST. = MESURES D'ATTÉNUATION EN PÉRIODE DE CONSTRUCTION

N° DE CONTRÔLE DU DOCUMENT

N° RÉVISION

IDENTIFIANT INTERNE

PROJECTION

SYSTÈME GÉODÉSIQUE

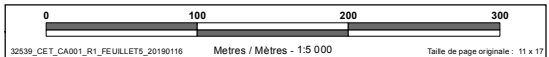
PRÉPARÉ PAR

SIGNATURE

Sources :
Voir Découpage des feuillets

DATE
20190116

PRÉPARÉ POUR



PRÉPARÉ POUR

energir

**DESSERTE EN GAZ NATUREL DE LA ZONE
INDUSTRIALO-PORTUAIRE DE SAGUENAY**

Cartographie environnementale du tracé

6+600 à 8+200

5 de 9

UTILISATION DU SOL		U4										U7	U2	U7	U4	U7												
RESSOURCES	RESSOURCE AQUATIQUE																											
	SOL	17Mare+T/AC																										
	VÉGÉTATION ET MILIEU HUMIDE	B (MH6.2)													B (MH7)													
	FAUNE																											
	POTENTIEL ARCHÉOLOGIQUE																											
	SITE D'INTÉRÊT PALÉONTOLOGIQUE																											
CHAÎNAGE (KM)		8+2008+3008+4008+5008+6008+7008+8008+9009+0009+1009+2009+3009+4009+5009+600																										
DATE DES PHOTOGRAPHIES AÉRIENNES : 2015	DONNÉES DE BASE*																											
	● ● ● RÉSEAU D'ALIMENTATION																											
	● ● ● RÉSEAU DE TRANSMISSION																											
	RESEAU ENERGIR EXISTANT																											
	SERVITUDE PERMANENTE																											
	SERVITUDE EXISTANTE																											
	SERVITUDE TEMPORAIRE																											
	SERVITUDE SUPPLÉMENTAIRE																											
	POSTE DE VANNES																											
	POSTE DE LIVRAISON																											
	FRANCHISSEMENT DE COURS D'EAU																											
	COURS D'EAU NON EXISTANT																											
	MARAIS																											
	MARÉCAGE																											
	TOURBIÈRE BOISÉE																											
	TOURBIÈRE OUVERTE																											
	MILIEU HUMIDE NON PERTURBÉ																											
	ESPACE CLÔTURÉ																											
	CHEMIN D'ACCÈS																											
	STATION D'INVENTAIRE																											
	LIMITE DE BASSIN VERSANT (BV) - NIVEAU 2 **																											
	ZONE DE CONTRAINTE NA1																											
	ZONE DE CONTRAINTE NA2																											
	AUTOROUTE																											
	ROUTE NATIONALE																											
ROUTE RÉGIONALE																												
ROUTE COLLECTRICE																												
LIGNE ÉLECTRIQUE																												
VOIE FERRÉE																												
CADASTRE																												
ZONE NON AGRICOLE																												
COURS D'EAU PERMANENT																												
COURS D'EAU INTERMITTENT																												
MES. ATTÉN. CNST.*	CONSIDÉRATIONS LIÉES À LA CONSTRUCTION																											
	SOL	MANUTENTION	Décapage sur la largeur de la tranchée																									
		ÉPAISSEUR À PRÉSERVER (CM)	30																									
		CRITÈRE DE PRÉSERVATION	P																									
ENTRETIEN DE LA VÉGÉTATION		E1													E1													
PÉRIODES ET MESURES DE RESTRICTION	FAUNE AQUATIQUE																											
	FAUNE																											
	VÉGÉTATION ET MILIEU HUMIDE		MMH1													MMH1												
POTENTIEL ARCHÉOLOGIQUE																												
SITE D'INTÉRÊT PALÉONTOLOGIQUE																												

NOTE :

1. MES. ATTÉN. CNST. = MESURES D'ATTÉNUATION EN PÉRIODE DE CONSTRUCTION

N° DE CONTRÔLE DU DOCUMENT

N° RÉVISION

1

IDENTIFIANT INTERNE

PROJECTION

MTM 7

SYSTÈME GÉODÉSIQUE

NAD 83

PRÉPARÉ PAR

UDA
AGRICULTURE + FORÊTERIE
ENVIRONNEMENT

Sources :

Voir Découpage des feuillets

DATE

20190116

PRÉPARÉ POUR

energir

SIGNATURE

0100200300

Metres / Mètres - 1:5 000

Taille de page originale : 11 x 17

DESSERTE EN GAZ NATUREL DE LA ZONE INDUSTRIALO-PORTUAIRE DE SAGUENAY

Cartographie environnementale du tracé

8+200 à 9+600

6 de 9

		UTILISATION DU SOL		U7 C1 C.D. sans désignation												
RESSOURCES	RESSOURCE AQUATIQUE															
	SOL		17Mare+T/AC					17He+Ch-O			17TI		17Am+Tc+TI			
	VÉGÉTATION ET MILIEU HUMIDE															
	FAUNE															
	POTENTIEL ARCHÉOLOGIQUE															
	SITE D'INTÉRÊT PALÉONTOLOGIQUE															
CHAÎNAGE (KM)		9+600 9+700 9+800 9+900 10+000 10+100 10+200 10+300 10+400 10+500 10+600 10+700 10+800 10+900														
DATE DES PHOTOGRAPHIES AÉRIENNES : 2015	DONNÉES DE BASE*															
	CONSIDÉRATIONS LIÉES À LA CONSTRUCTION															
	SOL	MANUTENTION														
		ÉPAISSEUR À PRÉSERVER (CM)														
		CRITÈRE DE PRÉSERVATION														
	ENTRETIEN DE LA VÉGÉTATION															
	PÉRIODES ET MESURES DE RESTRICTION	FAUNE AQUATIQUE	PRRA00 Tranchée isolée (sauf si à sec ou gelé)													
		FAUNE	PRRA00 Tranchée isolée (sauf si à sec ou gelé)													
		VÉGÉTATION ET MILIEU HUMIDE														
	POTENTIEL ARCHÉOLOGIQUE															
	SITE D'INTÉRÊT PALÉONTOLOGIQUE															

NOTE :

1. MES. ATTÉN. CNST. = MESURES D'ATTÉNUATION EN PÉRIODE DE CONSTRUCTION

N° DE CONTRÔLE DU DOCUMENT

SIGNATURE

N° RÉVISION

1

IDENTIFIANT INTERNE

PROJECTION

MTM 7

SYSTÈME GÉODÉSIQUE

NAD 83

PRÉPARÉ PAR



PRÉPARÉ POUR

energie

**DESSERTE EN GAZ NATUREL DE LA ZONE
INDUSTRIALO-PORTUAIRE DE SAGUENAY**

Cartographie environnementale du tracé

9+600 à 10+900

7 de 9

* LA LOCALISATION DES ÉLÉMENTS ILLUSTRÉS EST APPROXIMATIVE. /
LÉGENDE COMMUNE POUR L'ENSEMBLE DES FEUILLETS.
** L'ENSEMBLE DE LA VUE SE TROUVE DANS LE BASSIN VERSANT DE LA RIVIÈRE SAGUENAY (NIVEAU 1)

UTILISATION DU SOL		U7																				
RESSOURCES	RESSOURCE AQUATIQUE	C2 C.D. sans désignation																				
	SOL	17Dq+A+Sg					17Sg-m					17Dq+A+Sg					17A+Sg-m					
	VÉGÉTATION ET MILIEU HUMIDE																					
	FAUNE																					
	POTENTIEL ARCHÉOLOGIQUE																					
	SITE D'INTÉRÊT PALÉONTOLOGIQUE																					
CHAÎNAGE (KM)		12+000 12+100 12+200 12+300 12+400 12+500 12+600 12+700 12+800 12+900 13+000 13+100 13+200 13+300 13+400 13+500 13+600 13+700 13+800																				
DATE DES PHOTOGRAPHIES AÉRIENNES : 2015	DONNÉES DE BASE*																					
	● ● ● RÉSEAU D'ALIMENTATION																					
	● ● ● RÉSEAU DE TRANSMISSION																					
	— RÉSEAU ÉNERGIR EXISTANT																					
	— SERVITUDE PERMANENTE																					
	— SERVITUDE EXISTANTE																					
	— SERVITUDE TEMPORAIRE																					
	— SERVITUDE SUPPLÉMENTAIRE																					
	— POSTE DE VANNES																					
	— POSTE DE LIVRAISON																					
	✕ FRANCHISSEMENT DE COURS D'EAU																					
	✕ COURS D'EAU NON EXISTANT																					
	■ MARAIS																					
	■ MARÉCAGE																					
	■ TOURBIÈRE BOISÉE																					
	■ TOURBIÈRE OUVERTE																					
	■ MILIEU HUMIDE NON PERTURBÉ																					
	■ ESPACE CLÔTURÉ																					
	■ CHEMIN D'ACCÈS																					
	● STATION D'INVENTAIRE																					
	— LIMITE DE BASSIN VERSANT (BV) - NIVEAU 2 **																					
	■ ZONE DE CONTRAINTE NA1																					
	■ ZONE DE CONTRAINTE NA2																					
	■ AUTOROUTE																					
	■ ROUTE NATIONALE																					
	■ ROUTE RÉGIONALE																					
	■ ROUTE COLLECTRICE																					
	■ LIGNE ÉLECTRIQUE																					
	■ VOIE FERRÉE																					
	■ CADASTRE																					
	■ ZONE NON AGRICOLE																					
	— COURS D'EAU PERMANENT																					
	— COURS D'EAU INTERMITTENT																					
MES. ATTÉN. CNST.*	CONSIDÉRATIONS LIÉES À LA CONSTRUCTION																					
	SOL	MANUTENTION																				
		ÉPAISSEUR À PRÉSERVER (CM)																				
		CRITÈRE DE PRÉSERVATION																				
ENTRETIEN DE LA VÉGÉTATION																						
PÉRIODES ET MESURES DE RESTRICTION	FAUNE AQUATIQUE	PRRA00 Tranchée isolée (sauf si à sec ou gelé)																				
	FAUNE																					
	VÉGÉTATION ET MILIEU HUMIDE																					
POTENTIEL ARCHÉOLOGIQUE																						
SITE D'INTÉRÊT PALÉONTOLOGIQUE																						

NOTE :
1. MES. ATTÉN. CNST. = MESURES D'ATTÉNUATION EN PÉRIODE DE CONSTRUCTION

* LA LOCALISATION DES ÉLÉMENTS ILLUSTRÉS EST APPROXIMATIVE. /
LÉGENDE COMMUNE POUR L'ENSEMBLE DES FEUILLETS.
** L'ENSEMBLE DE LA VUE SE TROUVE DANS LE BASSIN VERSANT DE LA RIVIÈRE SAGUENAY (NIVEAU 1)

N° DE CONTRÔLE DU DOCUMENT

1

IDENTIFIANT INTERNE

PROJECTION
MTM 7

SYSTÈME GÉODÉSIQUE
NAD 83

Préparé par
UDA
AGRICULTURE + FORÊTERIE
ENVIRONNEMENT

Préparé pour
énergir

Sources :
Voir Découpage des feuillets

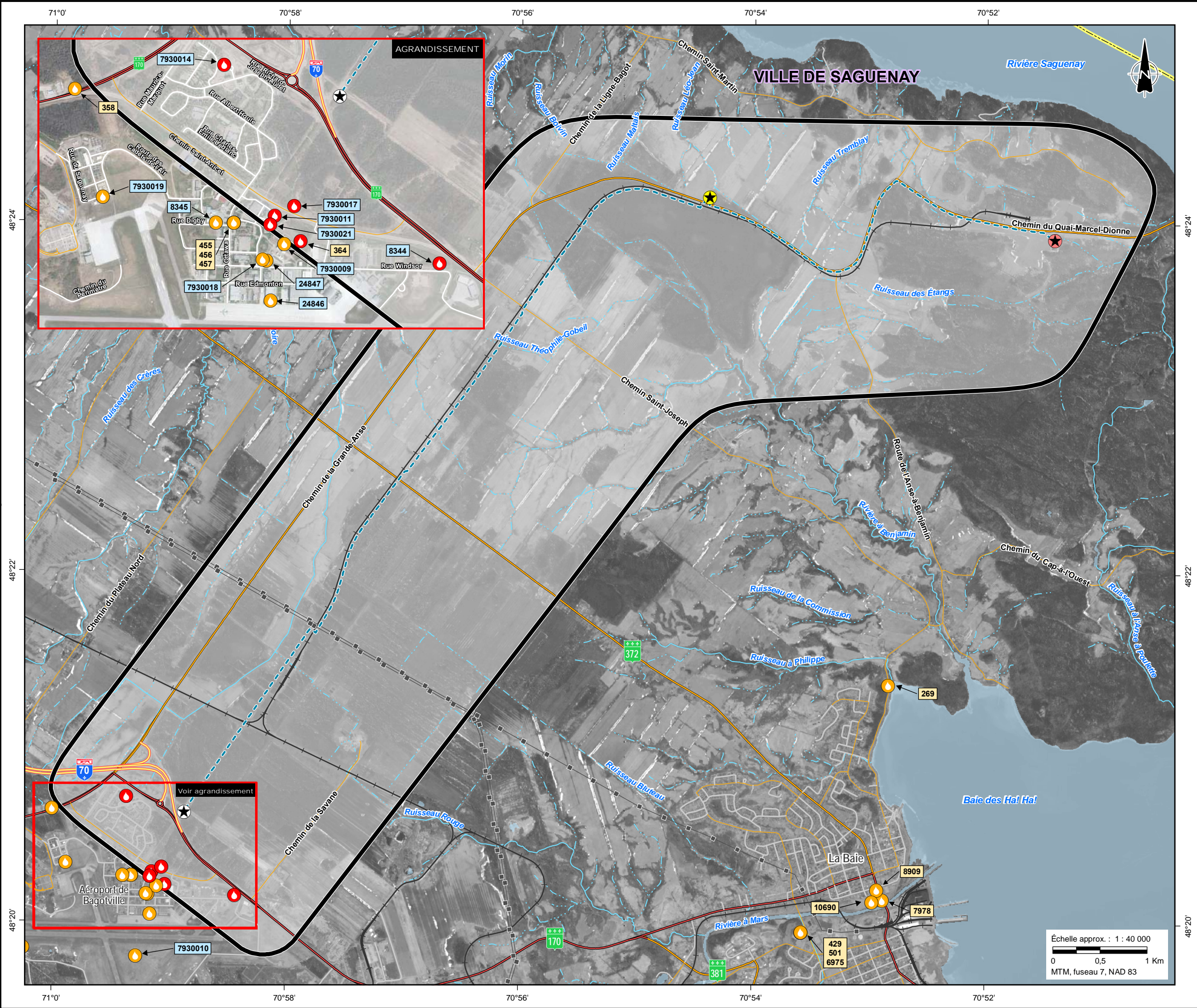
DATE
20190116

0 100 200 300
Mètres / Mètres - 1:5 000
32539_CET_CA001_R1_FEUILLET9_20190116
Taille de page originale : 11 x 17

DESSERTE EN GAZ NATUREL DE LA ZONE INDUSTRIALO-PORTUAIRE DE SAGUENAY
Cartographie environnementale du tracé
12+000 à 13+806
9 de 9

Annexe B

Sites contaminés répertoriés



REPÈRES GÉOGRAPHIQUES

- Zone d'étude locale (ZEL)
- Limite de MRC
- Limite municipale
- Autoroute
- Route nationale
- Route régionale
- Route collectrice
- Route locale
- Ligne de transport d'énergie
- Voie ferrée
- Cours d'eau permanent
- Cours d'eau intermittent

COMPOSANTES DU PROJET

- Tracé de la desserte en gaz naturel
- Poste de vannes
- Poste de livraison
- Poste de mesurage

SITES CONTAMINÉS RÉPERTORIÉS

- Site contaminé dans la zone d'étude
- Site contaminé hors de la zone d'étude

Répertoire des sites contaminés du MELCC

269 | 358 | 364 | 429 | 455 | 456
457 | 501 | 6975 | 7978 | 8909 | 10690

Inventaire des sites contaminés fédéraux

8344 | 8345 | 24846 | 24847 | 7930009
7930010 | 7930011 | 7930014 |
7930017 | 7930018 | 7930019 | 7930021

Références :

- MERN (SDA 20k, découpages administratifs) 2018.
- MERN (Adresses Québec, réseau routier) 2018.
- MELCC (sites contaminés) 2019.
- MDDELCC (CRHQ-BDQ 20k, hydrographie) 2013.
- Gouvernement du Canada (sites contaminés) 2013-2018.
- MTMDT (zones de contraintes) 2016.
- RNCAN (Canvec 50k, ligne de transport d'énergie) 2013.
- RNCAN (RFN 10k, voie ferrée) 2012.
- Orthophoto (DigitalGlobe, résolution 0,50 m) 2017.

PROJET DE DESSERTE
PORT SAGUENAY



Sites contaminés répertoriés

Chargé de projet : Pierre-Yves Michon, ing. f.
Cartographie : Francis Couture-Bojanowski



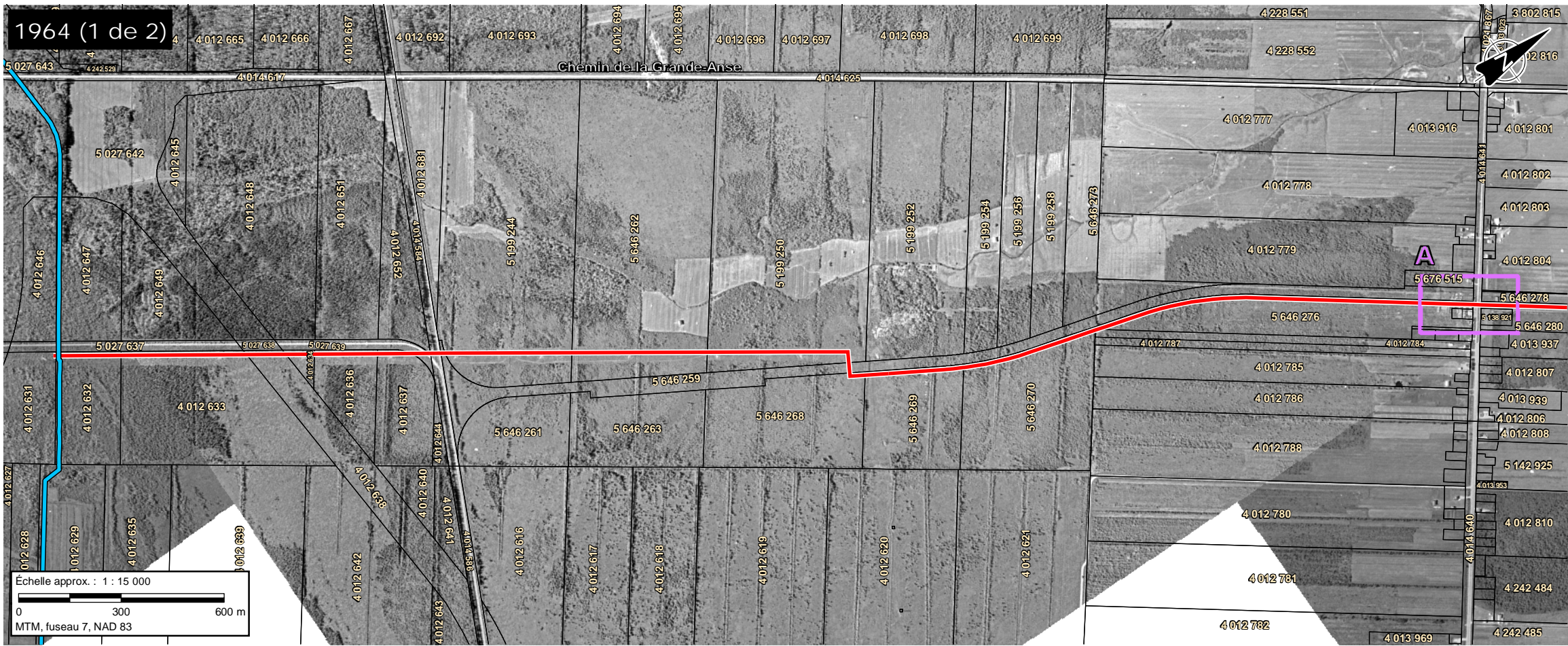
Projet : 32539-500
Date : 2019-06-19

Figure 3.14

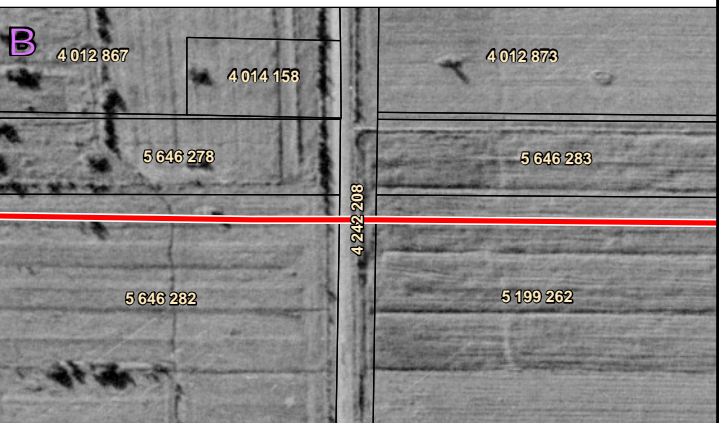
Annexe C

Utilisation du sol en 1964, 1981, 1994 et 2015

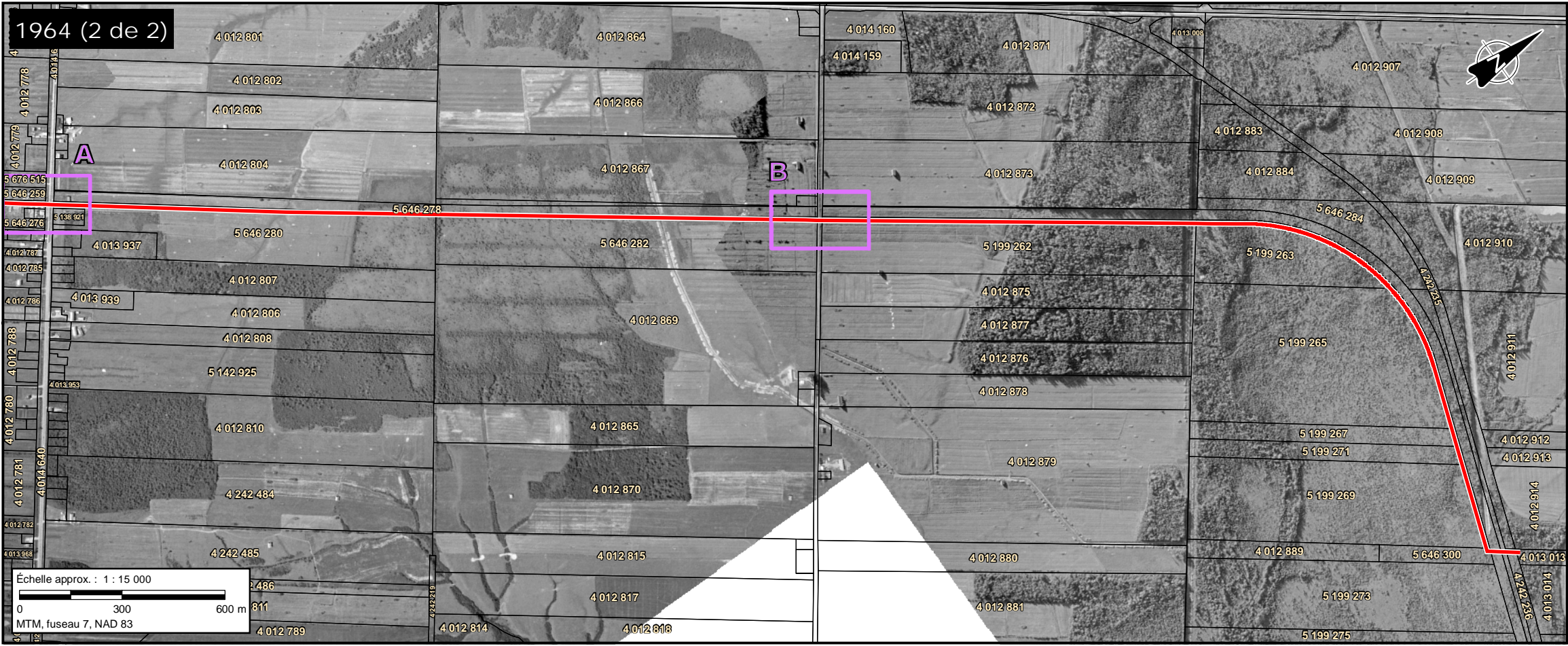
1964 (1 de 2)



- Réseau d'alimentation existant
- Tracé privilégié (Transmission)
- Limite de lot



1964 (2 de 2)



- Références :
- Chiasson, Thomas, Tremblay et associés (cadastre, B1709294_P_impression.dwg)
 - Énergir (données de projet) 2017 et 2018.
 - Geomatheque (orthophotos 1964) 2018.

PROJET DE DESSERTE
PORT SAGUENAY



Utilisation du sol en 1964

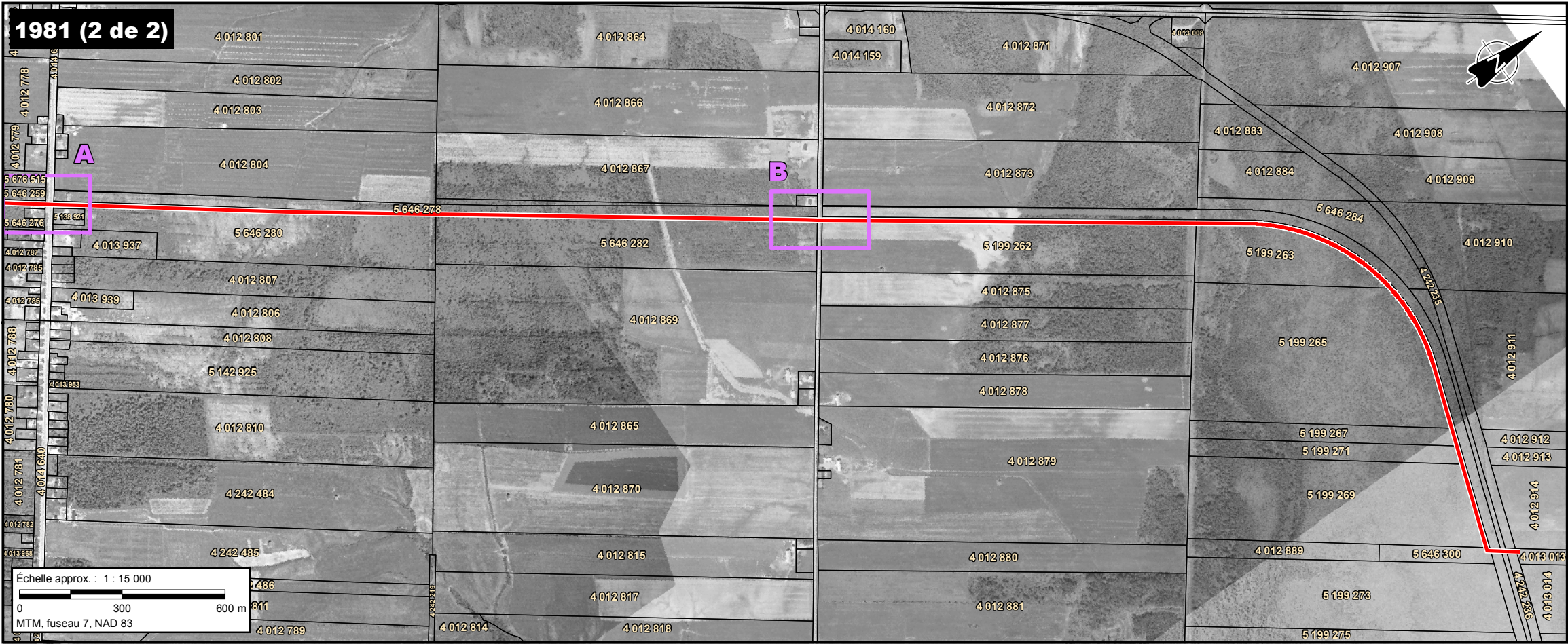
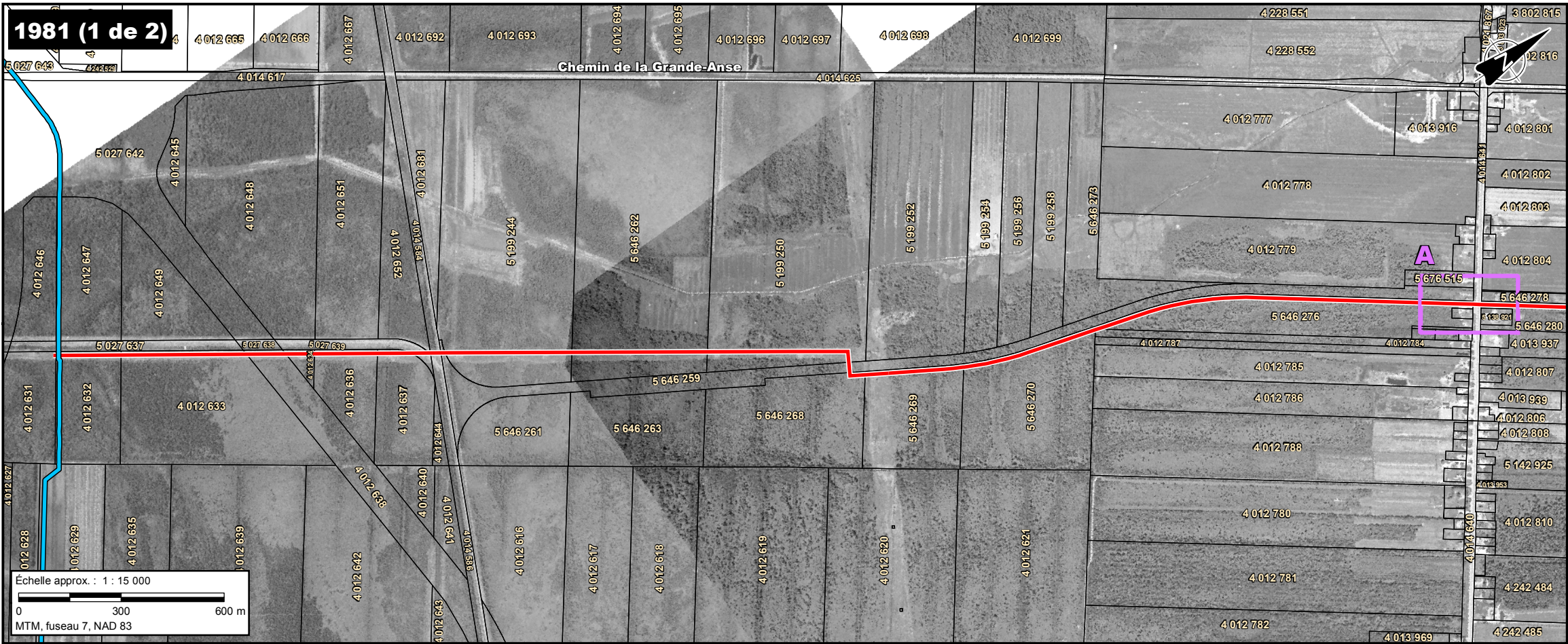
Chargé de projet : Pierre-Yves Michon, ing. f.

Cartographie : Laurent Savard

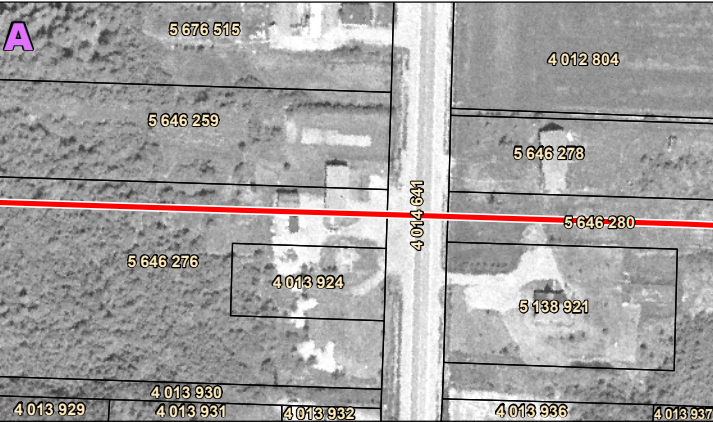


Projet : 32539-500
Date : 2018-10-25

Annexe M



- Réseau d'alimentation existant
- Tracé privilégié (Transmission)
- Limite de lot



Références :

- Chiasson, Thomas, Tremblay et associés (cadastre, B1709294_P_impression.dwg)
- Énergir (données de projet) 2017 et 2018.
- Geomatheque (orthophotos 1981) 2018.

**PROJET DE DESSERTE
PORT SAGUENAY**



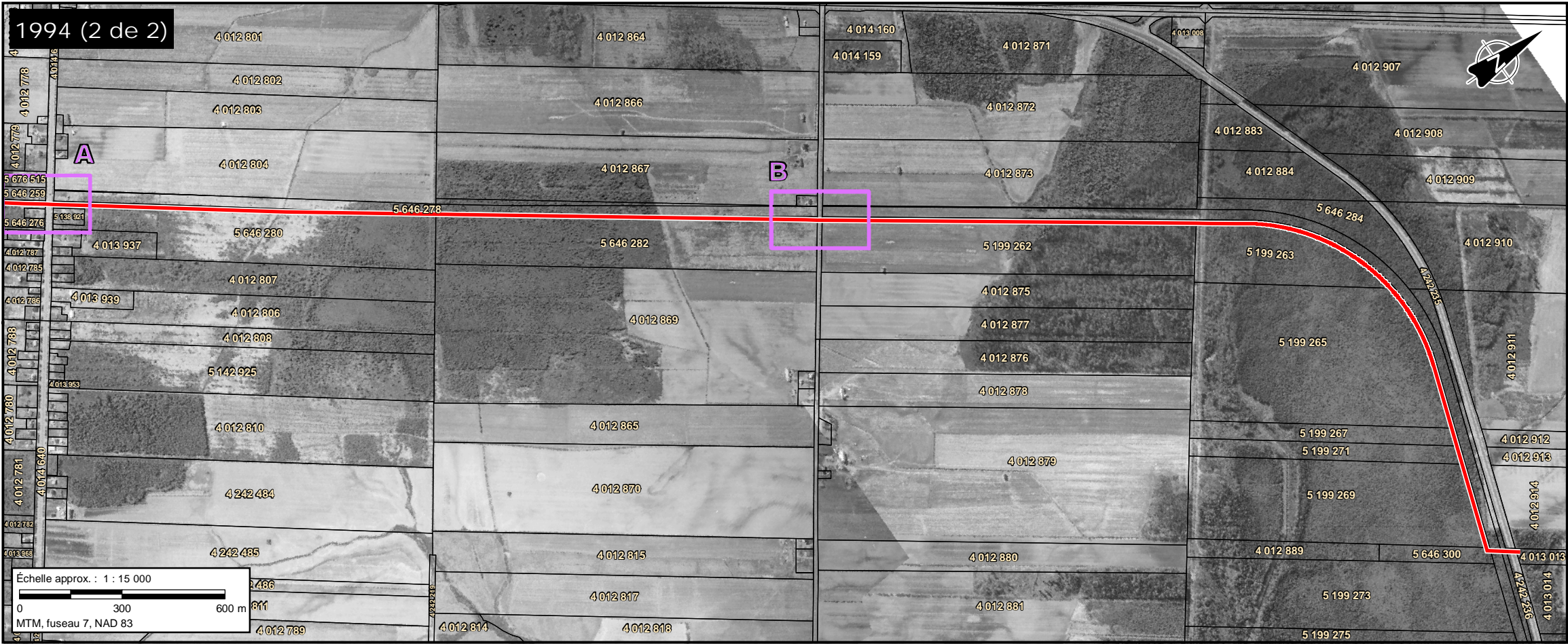
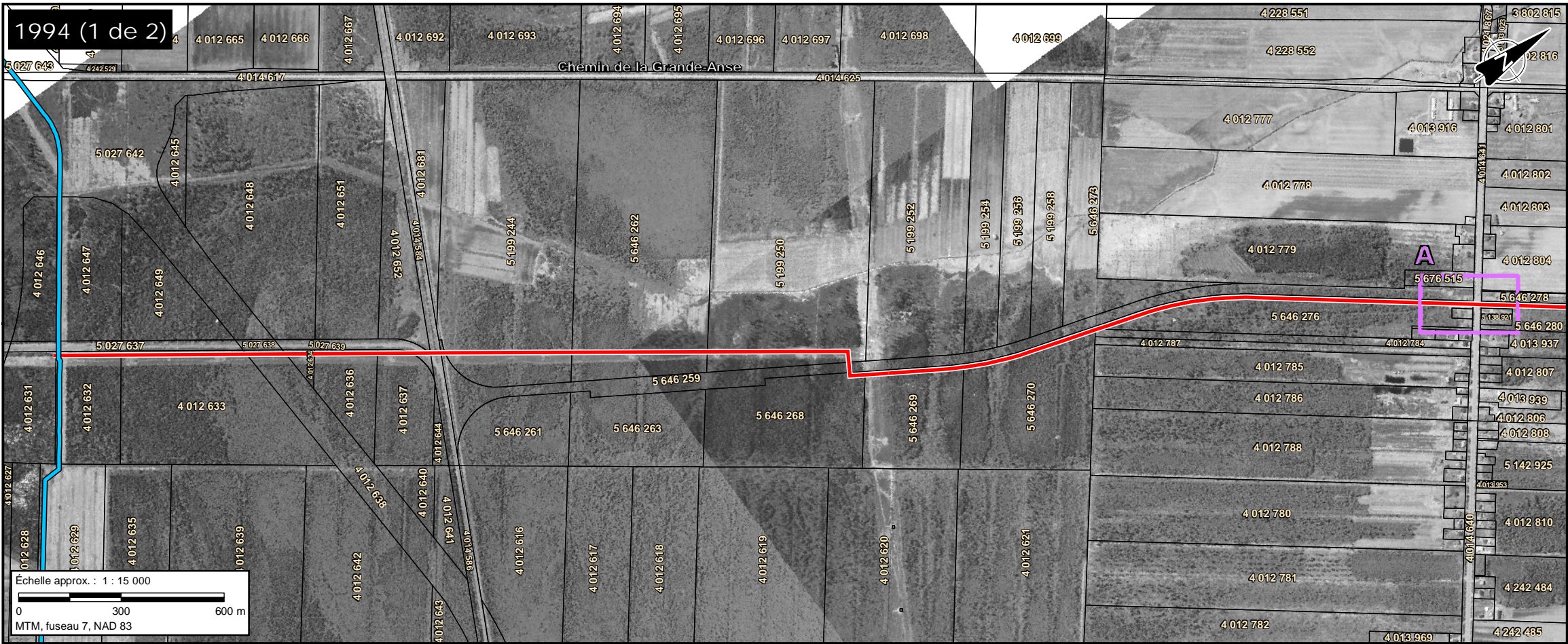
Utilisation du sol en 1981

Chargé de projet : Pierre-Yves Michon, ing. f.
Cartographie : Laurent Savard

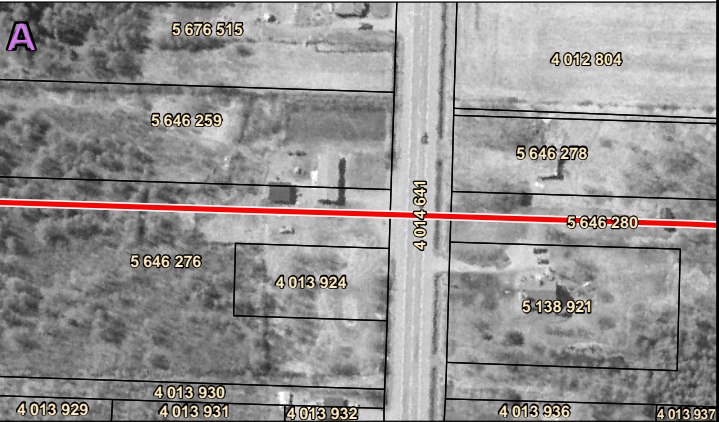


Projet : 32539-500
Date : 2018-10-25

Annexe M



- Réseau d'alimentation existant
- Tracé privilégié (Transmission)
- Limite de lot



Références :

- Chiasson, Thomas, Tremblay et associés (cadastre, B1709294_P_impression.dwg)
- Énergir (données de projet) 2017 et 2018.
- Geomatheque (orthophotos 1994) 2018.

PROJET DE DESSERTE
PORT SAGUENAY



Utilisation du sol en 1994

Chargé de projet : Pierre-Yves Michon, ing. f.
Cartographie : Laurent Savard

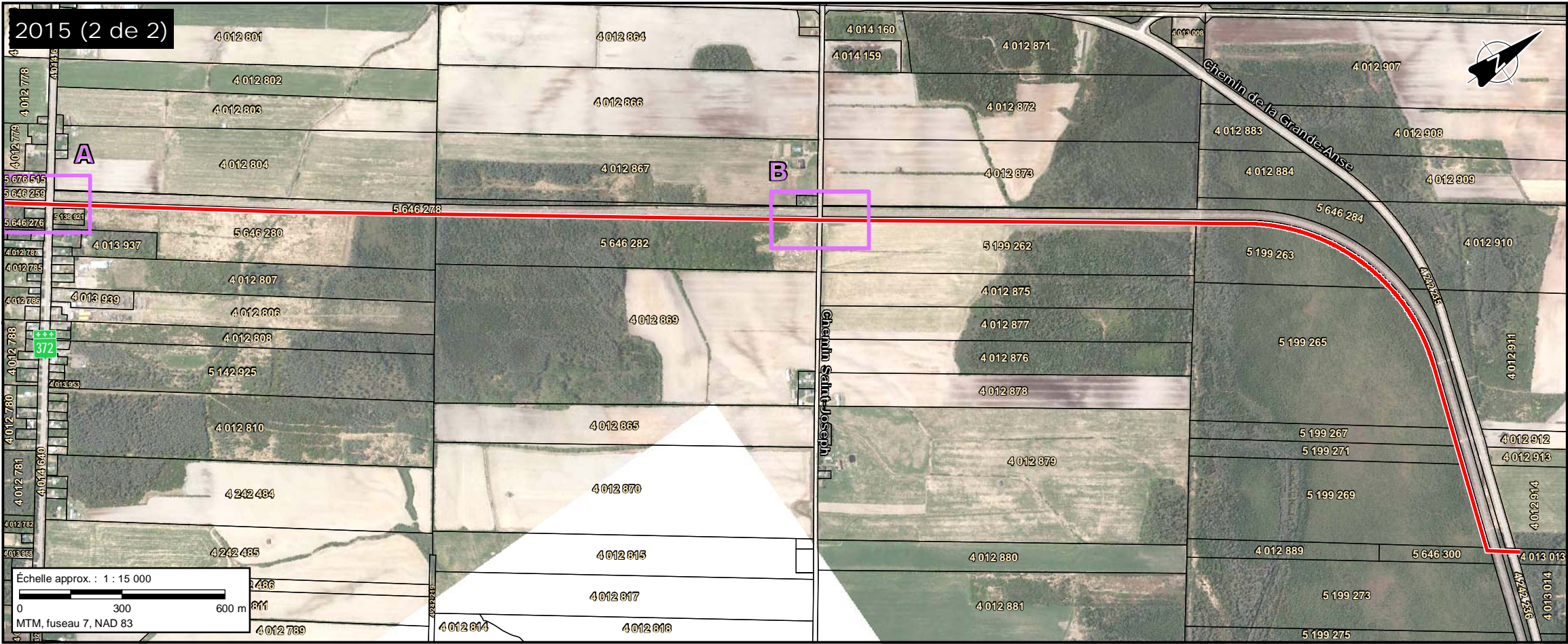
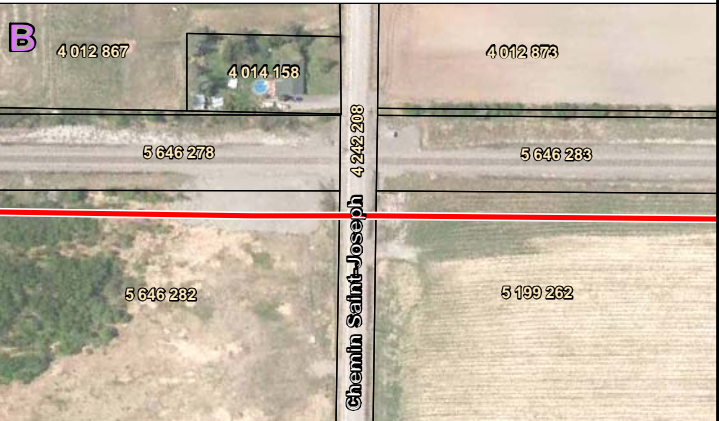
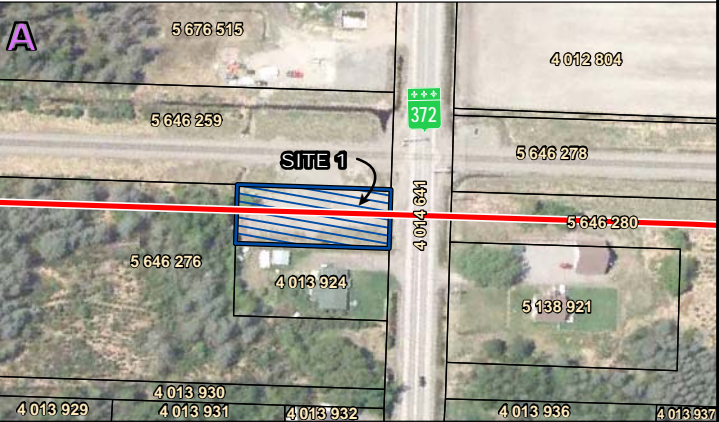


Projet : 32539-500
Date : 2018-10-25

Annexe M



- Réseau d'alimentation existant
- Tracé privilégié (Transmission)
- Limite de lot



REV1	2019-06-10	Carcasses automobiles lot 5 646 276	PYM
NO	DATE	RÉVISION	APP.

Références :

- Chiasson, Thomas, Tremblay et associés (cadastre, B1709294_P_impression.dwg)
- Énergir (données de projet) 2017 et 2018.
- Géomatique (orthophoto 2015) 2018.

PROJET DE DESSERTE
PORT SAGUENAY

Utilisation du sol en 2015

Chargé de projet : Pierre-Yves Michon, ing. f.

Cartographie : Laurent Savard

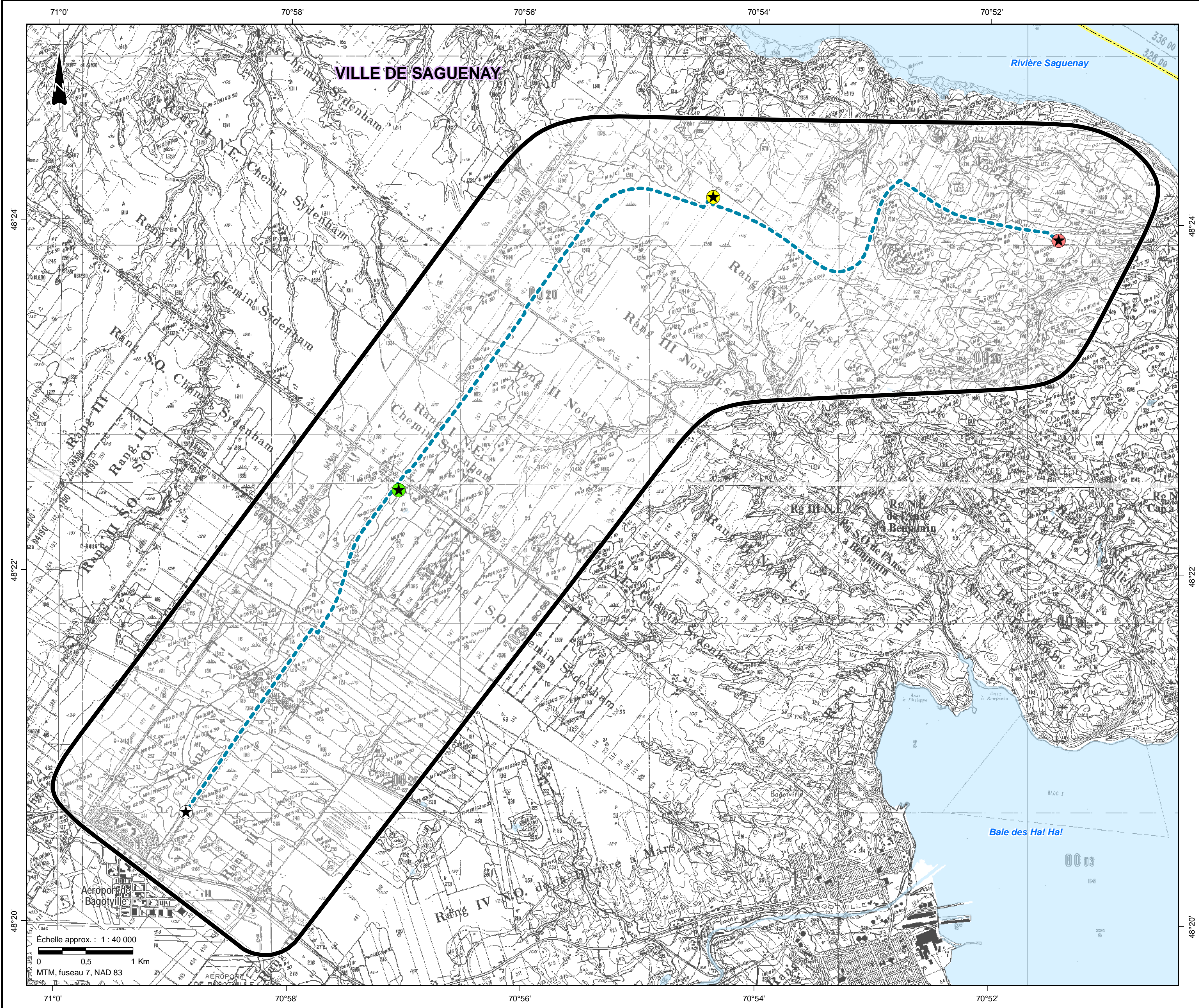
Projet : 32539-500

Date : 2018-10-25

Annexe M

Annexe D

Cartes forestières du 2^e inventaire forestier (1981-1994)



REPÈRES GÉOGRAPHIQUES

- Zone d'étude locale (ZEL)
- Limite de MRC et de municipalité

COMPOSANTES DU PROJET

- Tracé de la desserte en gaz naturel
- Poste de vannes
- Poste de livraison
- Poste de mesurage
- Lit d'anodes

Références :

- MERN (SDA 20k, découpages administratifs) 2018.
- MERN (Adresses Québec, réseau routier) 2018.
- MFFP (2e inventaire forestier) 1981 - 1994.
- MDDELCC (CRHQ-BDTQ 20k, hydrographie) 2013.
- RNCan (Canvec 50k, ligne de transport d'énergie) 2013.
- RNCan (RFN 10k, voie ferrée) 2012.
- Orthophoto (DigitalGlobe, résolution 0,50 m) 2017.

PROJET DE DESSERTE
PORT SAGUENAY



Carte forestière – 2e inventaire forestier (1981-1994)

Chargé de projet : Pierre-Yves Michon, ing. f.

Cartographie : Francis Couture-Bojanowski



Projet : 32539-500

Date : 2019-06-19

Figure 3.15

Annexe E

Photographies des sites 1 et 2

Site 1



Site 2



Annexe F

Consultation du registre foncier

Le registraire a supprimé ces informations en vertu des articles 53 et 54 de la Loi sur l'accès aux documents des organismes publics et sur la protection des renseignements personnels (chapitre A-2.1)