



RÉSEAU STRUCTURANT DE TRANSPORT EN COMMUN
ÉTUDE DE POTENTIEL ARCHÉOLOGIQUE DES PARCOURS



BASSE-VILLE (TRONÇONS TW-11 À TW-14)
ADDENDA : MODIFICATION DU TRACÉ DU TRONÇON TW-12

VOLUME I

ethnoscop

Mai 2020

Réseau structurant de transport en commun
Étude de potentiel archéologique des parcours

Basse-Ville (tronçons TW-11 à TW-14)
Addenda : Modification du tracé du tronçon TW-12

Volume I

Ethnoscop
2020

RÉSUMÉ

Afin de réduire la circulation sur le réseau routier et son impact sur l'environnement, la Ville de Québec a conçu un réseau structurant de transport en commun. Celui-ci comprendra un tramway électrique, un trambus électrique, le Métrobus ainsi qu'une infrastructure dédiée. Le tracé du tramway couvrira 23 km (dont 3,5 km en tunnel souterrain), alors que celui du trambus aura une longueur de 15 km. Le projet inclura également des pôles d'échanges, des stations, des parc-o-bus et deux liens mécaniques. Un tel réseau nécessite diverses installations au sol et souterraines, d'autant plus que les services publics actuellement présents sous le tracé prévu du tramway devront être relocalisés. Or, les parcours du tramway et du trambus traversent des secteurs où des ressources archéologiques préhistoriques et historiques pourraient être présentes, comme l'a établi une évaluation sommaire du potentiel archéologique effectuée par la Ville de Québec en 2018. Les travaux d'excavation requis pour la réalisation du projet menacent donc des ressources archéologiques.

Le présent document porte sur une modification apportée au tracé du tramway. Le tronçon TW-11 devait s'étendre sur la rue de la Couronne à partir de la rue Saint-François Est et parcourir ensuite l'autoroute Laurentienne jusqu'à mi-chemin entre les rues des Embarcations et de la Croix-Rouge. La modification proposée ferait en sorte que le tronçon TW-11 éviterait d'emprunter l'autoroute Laurentienne pour se poursuivre plutôt dans l'axe de la rue de la Couronne et parvenir à la rue de la Croix-Rouge, traversant ainsi le pôle d'échange Saint-Roch; le tracé entre les rues de la Couronne et de la Croix-Rouge serait alors intégré au tronçon TW-12. Six zones à potentiel archéologique ont été identifiées dans le segment modifié du tronçon TW-12. Au coin sud-ouest des rues de la Couronne et Prince-Édouard, la zone H1 recèle probablement des vestiges d'une épicerie en brique de la fin du XIX^e siècle, de sorte qu'une surveillance archéologique devrait y être effectuée. Un inventaire devrait être réalisé dans la zone H2 à l'est de l'usine Rothmans, Benson & Hedges, où seraient présents des vestiges de résidences et de commerces de la fin du XIX^e siècle et, peut-être, des ossements humains associés au cimetière protestant (1831-1865). Une surveillance archéologique est recommandée, d'une part, du côté est de la rue du Chalutier (zone H3) où pourraient être préservés des vestiges du quai Valin et d'un atelier de réparation, de la forge et de la salle des bouilloires du Canadien Pacifique et, d'autre part, dans les stationnements des immeubles résidentiels au nord de la rue des Embarcations (zone H4) qui accueilleraient autrefois des chantiers navals, peut-être aussi le moulin à vent reconstruit des Jésuites. La partie nord du segment modifié du tronçon TW-12 étant la plus sensible, des fouilles y sont recommandées : on y trouvera vraisemblablement des traces des retranchements de 1759, des sépultures du cimetière de la fabrique Saint-Roch (début des années 1830-milieu du XIX^e siècle) et des vestiges des chantiers navals Lachance & Jolicœur et Drolet du XIX^e siècle, d'une dépendance d'une cour à bois de la fin du XIX^e siècle et les fondations du complexe du service de protection contre l'incendie érigé au début des années 1910. Enfin, une surveillance archéologique devrait être réalisée au coin sud-est des rues de la Croix-Rouge et de la Pointe-aux-Lièvres (zone H6) à cause de l'éventuelle présence de sépultures du cimetière de la fabrique Saint-Roch et de vestiges des chantiers navals.

TABLE DES MATIÈRES

Liste des figures	vii
Liste des participants	ix
1. INTRODUCTION	1
2. MÉTHODES DE TRAVAIL	3
2.1 Acquisition de données documentaires	3
2.2 Traitement et analyse des données	3
2.3 Identification des zones à potentiel archéologique	4
2.4 Stratégie d'intervention	4
3. CADRE HISTORIQUE	5
3.1 Passage de la Vacherie	5
3.2 Moulin à vent du passage	7
3.3 Chemin de la Vacherie	9
3.4 Passage à gué et en bac de la rivière Saint-Charles	10
3.5 Retranchements, tête de pont et ponts Dorchester et Drouin	12
3.6 Ferme Lynd	15
3.7 Hôpital de la Marine et cimetières adjacents	16
4. ÉTUDES DE POTENTIEL ET INTERVENTIONS ARCHÉOLOGIQUES ANTÉRIEURES	19
4.1 Études de potentiel archéologique	19
4.2 Interventions archéologiques	19
5. POTENTIEL ARCHÉOLOGIQUE	23
5.1 Zone H1	23
5.2 Zone H2	26
5.3 Zone H3	27
5.4 Zone H4	27
5.5 Zone H5	29
5.6 Zone H6	30
6. CONCLUSION ET RECOMMANDATIONS	31
MÉDIAGRAPHIE	33
ANNEXES	
Annexe 1 : Chaînes de titres	
Annexe 2 : Zones à potentiel archéologique	

LISTE DES FIGURES

Figure 1	Plan général du réseau de transport structurant (Ville de Québec).....	2
Figure 2	Robert de Villeneuve, « Plan de Quebec en la Nouvelle France Assiégué par les Anglois », 1690 (Archives nationales d'outre-mer [ANOM]-DAFCAOM03_03DFC0354C01_H).....	7
Figure 3	Louis Franquelin, pointe aux Lièvres et moulin banal au détour de la rivière Saint-Charles en 3, vers 1678 (Bibliothèque nationale de France [BNF] GE SH 18PF 127 DIV6 P1D).	8
Figure 4	James Pattison Cockburn, Hôpital général de Québec, vers 1830 (Musée des beaux-arts du Canada [MBAC])	9
Figure 5	G.W. Edmondson, ancienne maison du passeur, 1865 (Séminaire des missions étrangères [SME] 14-ph1986-705)	11
Figure 6	Joseph Frederick Wallet DesBarres, « A Plan of Quebec and Environs », 1781 (Boston Public Library [BPL])	12
Figure 7	George Heriot, « View of Quebec from the north Side of the River St Charles », 1793 (Bibliothèque et Archives Canada [BAC])	13
Figure 8	George Heriot, « River St Charles Quebec », 1816 (BAC NMC 2325)	13
Figure 9	« Drouin Bridge. Quebec » (BAnQ P547S1SS1SSS1D001P0391R).....	14
Figure 10	William Augustus Leggo, « La Vacherie autour de l'hôpital de la Marine », 1866 (BAnQ 03Q_E6S8SS6P412-e1510943813860)	16
Figure 11	Robert Auchmuty Sproule, « Marine Hospital », 1834 (Musée national des beaux-arts du Québec [MNBAQ] 2008.390)	17
Figure 12	Charles Edward Goad, « Insurance plan of the City of Quebec », 1898 (BAnQ).....	24
Figure 13	Charles Edward Goad, « Insurance plan of the city of Quebec », 1910 (BAnQ G/1144/Q4G475/G6/1910 DCA)	25
Figure 14	Underwriters' Survey Bureau, « Insurance plan of the city of Quebec », 1957 (BAnQ G/1144/Q4G475/U5/v.1/1957 DCA)	26
Figure 15	Alexander Jamieson Russell, vue du chantier naval au nord de l'hôpital de la Marine, deuxième moitié des années 1830 (Rouleau 2004 : page couverture)	27
Figure 16	F. Legendre, « Plan du relevé de la Rivière St. Charles depuis le quai d'Anderson jusqu'au pont de Scott », 1854 (BAnQ 3814427)	28
Figure 17	Charles Edward Goad, « Insurance plan of the City of Quebec », 1898 (BAnQ).....	28
Figure 18	Charles Edward Goad, « Insurance plan of the city of Quebec », 1913 (BAnQ G/1144/Q4G475/G6/1910 DCA)	29

LISTE DES PARTICIPANTS

DIRECTION DE L'ÉTUDE

Ville de Québec

Bureau de projet du réseau structurant de transport en commun

Patrice Bergeron	Directeur, Division de la conception de l'ingénierie de surface et souterraine
Diane Bouchard	Conseillère en environnement, Direction générale adjointe
Gabriel Larivière Bélanger	Technicien en géomatique, Division de contrôle du projet

Division du patrimoine et des relations internationales

Serge Rouleau	Archéologue
Benoît Fiset	Technicien à la recherche en patrimoine

RÉALISATION DE L'ÉTUDE

Ethnoscop

Martin Royer	Responsable de projet, rédacteur des sections 1, 2 et 4 à 6 et de l'annexe 2
Robert Côté	Géohistorien, rédacteur de la section 3.0 et de l'annexe 1
Liliane Carle	Géographe-cartographe
Stéphanie Goyette	Éditrice

1. INTRODUCTION

Afin de réduire la circulation sur le réseau routier et son impact sur l'environnement, la Ville de Québec a conçu un réseau structurant de transport en commun. Celui-ci comprendra un tramway électrique, un trambus électrique, le Métrobus ainsi qu'une infrastructure dédiée. Le tracé du tramway couvrira 23 km (dont 3,5 km en tunnel souterrain), alors que celui du trambus aura 15 km (figure 1). Le projet inclura également des pôles d'échanges, des stations, des parc-o-bus et deux liens mécaniques. Un tel réseau nécessite diverses installations au sol et souterraines, d'autant plus que les services publics actuellement présents sous le tracé prévu du tramway devront être relocalisés. Or, les parcours du tramway et du trambus traversent des secteurs où des ressources archéologiques préhistoriques et historiques pourraient être présentes, comme l'a établi une évaluation sommaire du potentiel archéologique effectuée par la Ville de Québec il y a deux ans (Simoneau 2018). Les travaux d'excavation requis pour la réalisation du projet menacent donc sans doute des ressources archéologiques.

L'étude de la Ville de Québec de 2018 s'est conclue en précisant que la prochaine étape consisterait à réaliser « l'évaluation spécifique des potentiels archéologiques des segments retenus », c'est-à-dire des tronçons qui, à l'étape de l'évaluation sommaire, ont montré un potentiel archéologique, avéré ou à vérifier. C'est ainsi qu'à la suite d'un appel d'offres public, la Ville de Québec, en avril 2019, a accordé à Ethnoscop un mandat d'évaluation spécifique des segments retenus. Le mandat d'Ethnoscop a pour objectifs de caractériser l'occupation préhistorique et historique des emplacements ciblés, d'y cerner les zones à potentiel archéologique et de soumettre des recommandations à l'égard des mesures d'atténuation. Déjà, l'évaluation sommaire de 2018 a confirmé que les parcours traversent des secteurs aux occupations distinctes. Ainsi, quelques tronçons ont été retenus parce que des traces d'une fréquentation des lieux à la préhistoire pourraient y être préservées; pour ces endroits, l'analyse doit reposer sur les cadres naturel et culturel anciens, sur les sites archéologiques connus et sur les perturbations identifiées. Plusieurs tronçons traversent des sites qui ont eu une vocation agrodomeistique, certains dès le XVII^e siècle, et d'autres qui ont connu une fonction militaire, artisanale, portuaire, institutionnelle ou funéraire.

Le présent document porte sur une modification apportée au tracé du tramway. Le tronçon TW-11 devait s'étendre sur la rue de la Couronne à partir de la rue Saint-François Est et parcourir ensuite l'autoroute Laurentienne jusqu'à mi-chemin entre les rues des Embarcations

2 – Ethnoscop

Figure 1 Plan général du réseau de transport structurant (Ville de Québec)

2. MÉTHODES DE TRAVAIL

L'approche méthodologique utilisée par Ethnoscop a suivi un cheminement en quatre étapes. Cette approche vise à établir un portrait de l'occupation humaine de l'aire d'étude, du XVII^e siècle au XX^e siècle. Compte tenu que le segment modifié du tronçon TW-12 traverse un secteur fortement urbanisé et perturbé, le potentiel archéologique préhistorique n'a pas été abordé. Par contre, la possibilité d'y découvrir des traces d'une occupation préhistorique ne peut être entièrement écartée¹. Ultimement, l'étude doit permettre d'identifier des zones à potentiel archéologique afin de servir d'outil de gestion et de planification pour protéger les ressources archéologiques.

2.1 Acquisition de données documentaires

La première étape en fut une d'acquisition de connaissances. Cette étape a consisté à rassembler les données concernant l'aire d'étude et ses sites archéologiques. Les études et rapports existants ont permis d'identifier d'autres sources pertinentes. Des chaînes de titres ont été produites afin de préciser l'évolution des lieux (annexe 1). L'information a été colligée sur la base du découpage cadastral mis en place en 1872. Comme les rénovations cadastrales ont éliminé des pans du découpage cadastral ancien, on a été contraint de reproduire ce découpage sur la base numérique de la Ville de Québec afin de s'assurer de la précision des retranscriptions.

2.2 Traitement et analyse des données

L'étude vise à comprendre les transformations de l'occupation et de l'exploitation du territoire. L'impact des activités humaines sur la préservation des contextes archéologiques (infrastructures, bâti, aménagements, etc.) a été examiné. Sur la base des données colligées, une synthèse des morphologies de l'occupation a été dressée. Une cartographie polyphasée a également été produite par Robert Côté à partir de plans anciens (Murray 1761, Hall 1799,

¹ L'aire d'étude a fait l'objet de plusieurs interventions archéologiques sans que des traces d'une occupation préhistorique ne soient découvertes. Selon Arsenault 1996, la Pointe-aux-Lièvres recèle un potentiel archéologique faible à moyen; une surveillance archéologique de travaux majeurs d'excavation est recommandée.

Vondenvelden 1800, Hamel 1852, Legendre 1854, Sitwell 1867, Sanborn 1875, Goad 1898, 1910 et 1913 et Underwriters' Survey Bureau 1957) retracés sur la trame actuelle géoréférencée.

2.3 Identification des zones à potentiel archéologique

Le traitement et l'analyse des données ont mené à l'identification des zones à potentiel archéologique. L'analyse de l'évolution historico-spatiale de l'aire d'étude, par la prise en compte des données historiques, cartographiques et archéologiques recueillies, a permis de circonscrire des zones qui pourraient contenir des ressources archéologiques.

2.4 Stratégie d'intervention

L'étude de potentiel archéologique comprend également une stratégie d'intervention dont l'objectif est de vérifier l'intérêt des zones à potentiel archéologique qui ont été identifiées. Cette stratégie, qui tient compte des services publics enfouis et des autres perturbations survenues dans l'aire d'étude, a été élaborée à la lumière des impacts prévus du projet de réseau structurant de transport en commun.

3. CADRE HISTORIQUE

3.1 Passage de la Vacherie

Au voisinage de la rivière Saint-Charles, les Jésuites disposent de l'ancienne terre dite de la Commune. Cette terre nommée la Vacherie, regroupée avec deux autres à la pointe aux Lièvres, avait été concédée à Simon Denis de la Trinité et offerte en donation aux religieuses hospitalières avant qu'elle soit échangée avec les Jésuites en 1667, tel que relaté dans la déclaration des propriétés des Jésuites de 1733 :

Led^t présent article premier, Est En outre Composé d'une pointe de terre avec les bois et prairies y Contenües, Scituée proche la petite Riviere de Layret Concedée auxd RRPP par mondit Sieur LeDuc de Vantadour par lesds Lettres du dix mars Gby^c vingt Six Confirmées par lad Compagnie de la nouvelle France led jour quinze janvier Gby^c vingt Sept, lad Pointe de terre et dependances aujourd'huy défrichée et en prairie, Consistant en total à environ trente à trente cinq arpens en Superficie vis avis et au Nord'Est de la maison appelée alors Notre dame des Anges et a present l'hôpital general, Scituée du Costé du Sud Est de la Riviere Saint Charles et Entourée d'jcelle, Sinon d'un bout aud Sud'Est les terres alors non Concedées et qui Sont les dix huit arpens faisant partie de l'article deux de la presente déclaration; Sur laquelle pointe de terre et dépendances nommée la vacherie, jl y a une maison construite en pierre de Cinquante pieds de front Sur vingt pieds de profondeur et un moulin à vent faisant farine aussy construit en pierre [...] Concession dud jour dix huit mars mil Six cent trente Sept, led. s^r bourdon du Consentement dud S^r de Montmagny, mit Suivant led. procès verbal du vingt quatre Jüillet mil Six cent quarante Six, les dits RRPP En possession et Joüissance de dix huit arpens de terre ou Environ, joignant les terres dud Lieu nommé Lavacherie mentionné Enfin du premier article de la presente déclaration, Et led. sr bourdon, par le même procès verbal, à borné les dits dix huit arpens ou Environ ainsy quil Enfuit fcavoir d'un bout au Sud ouest par une route qui coure Sud'Est ou Environ, d'autre bout à l'Est quart de Sud'Est, En partie une route qui coure nord quart de Nord'Est ou environ et en partie la Riviere Saint Charles, d'un Costé au Sud'Est En partie une route qui coure Nord'Est et en partie une route qui coure nord quart nord'Est ou Environ, d'autre Costé au Nord ouest les terres dud Lieu nommé Lavacherie, lesd dix huit arpens aujourd'huy desertés et en paturage et ne Composant qu'une Seule et même piece de terre tant avec led. Lieu de Lavacherie qu'avec dix arpens de terre mentionnés en l'article huit cy après de la presente déclaration [...] Les dits dix arpens de terre Scis vers la riviere Saint Charles proche la pointe aux Lievres Cedez auxd RRPP par Echange passé par devant Gilles Rageot Le vingt neuf août mil Six cent Soixante fept par les Religieuses hospitalieres auxquelles il en avoit été fait donnation Entre vifs par feu Simon Denis Escuyer fr de La Trinité Conseiller au Conseil Superieur de ce país et dame

françoise Dutartre Son Epouse par Contract par devant ledit Rageot le dix jüillet precedent lesquels en etoient propriétaires par Concession à luy faite le vingt Cinq novembre mil fix cent Cinquante huit par M. Dargenson lors Gouverneur de ce païs; Lesd dix arpens de terre aujourd’huy desertes et en paturage et ne Composant qu’une feule et même piece de terre, tant avec led. Lieu de Lavacherie mentionné Enfin du premier article de la presente déclaration qu’avec les dix huit arpens faisant partie des vingt quatre arpens en Superficie Specifies en l’article deux de lad. presente déclaration Lesquelles trois portions de terre ne faisant que lad feule Et même, font aujour d’huy bornées dans lad totalité Scavoir à l’Est par les terres du s^r hiché à Loüest par les terres de l’hôtel Dieu au Nord par la Riviere Saint charles et au Sud par la Coste d’Abraham [...] (BAnQ, Déclaration du 17 janvier 1733).

Cette terre du lieu-dit de la pointe aux Lièvres est défrichée et sert au pâturage. Comme il est mentionné dans la déclaration, on y trouve en 1733 une maison de ferme construite en pierre de 50 pi sur 20 pi (ou 22) ainsi qu’un moulin à vent à proximité (figure 2).

Au nord de la rivière Saint-Charles, un autre territoire d’une lieue de front a été concédé aux Jésuites dès 1626 et s’étend de la rivière jusqu’au fleuve Saint-Laurent, entre les rivières Laitet et Beauport; à cela s’ajoute une pointe de terre entourée d’un méandre de la rivière Saint-Charles où sera édifié un domaine entouré d’une palissade. Ce territoire, nommé Notre-Dame des Anges, s’étend vers le nord sur une profondeur de quatre lieues.

Comme le moulin à vent qui sert à la banalité est implanté sur les terres de la Vacherie, les Jésuites ont affermé en métairie la terre du passage qui longe le chemin de Charlesbourg, où une maison offerte au passeur est construite en pierre et en pièce sur pièce²; elle est longue de 30 pi et large de 20 pi, avec une grange de même grandeur (BAnQ, aveu et dénombrement de Notre-Dame des Anges du 17 janvier 1733). Pierre Glinel y loge en 1694 pour assurer le service de passage à gué et par bac sur la rivière « [...] les passages de la dite Riviere Saint Charles dependans de leur Seigneurie de notre Dame des Anges Scavoir celui qui traverse de la dite habitation au moulin de la dite Seigneurie [...] » (BAnQ, Greffe de François Genaple du 22 mars 1694).

² Cette maison se trouvait sur la rive gauche de la rivière Saint-Charles.



Figure 2 Robert de Villeneuve, « Plan de Quebec en la Nouvelle France Assiegé par les Anglois », 1690 (ANOM-DAFCAOM03_03DFC0354C01_H) – le nord est au coin supérieur gauche. 21 : le Petit passage, ou l'on passe en Canot; 42 : Mojilins aux R.P. Jesuites.

3.2 Moulin à vent du passage

Un moulin banal est exploité par le farinier Jean Methot en 1686 quand ce dernier requiert une ordonnance pour obliger les tenanciers des terres de la Canardière à faire moudre les grains au moulin à vent des Jésuites situé sur la pointe aux Lièvres. Le moulin, érigé depuis quelques années déjà, serait en mauvais état selon les habitants et peu accessible puisqu'il faut traverser la rivière Saint-Charles.

Ce premier moulin à vent, possiblement érigé en bois (figure 3), est remplacé en 1717 par une tour en pierre que s'engage à construire le marchand tanneur Joseph Normand à peu de distance, sinon sur le site de l'ancien (lot 8 ou 9). Joseph Normand aura la charge du moulin et en cédera l'exploitation au meunier François Travers en 1722. Le moulin revient aux Jésuites à la suite du retrait de Joseph Normand et ces derniers prolongent le bail du meunier François Travers en 1738. Résidant sur les lieux, le meunier, en plus des droits de mouture, perçoit également des montants pour l'hébergement des animaux en pâturage sur cette terre des Jésuites appelée la ferme de la Vacherie.

En prévision du conflit armé qui est alors annoncé, les autorités font ériger des ouvrages de fortification sous la forme de retranchements à peu de distance au nord du site du moulin à vent. On y aménagera un pont de bateaux et une tête de pont (ouvrage à cornes) sur l'autre rive de la rivière Saint-Charles. Les hostilités entraîneront des répercussions jusque dans ce

secteur de la proche banlieue de Québec, puisqu'il faut rétablir la ferme de la terre du petit moulin offerte à Jean Laberge dans son état d'avant la guerre : réparer la maison (lot 8) avec de la pierre de taille autour des ouvertures et sa cheminée centrale, reconstruire la grange et ériger une étable de 20 pi sur 15 pi (BAnQ, greffe de François Emmanuel Moreau du 14 juillet 1762). Le moulin serait en ruines et il ne resterait que les murs en 1767, alors que Daniel Gallney prend à bail l'exploitation de la ferme de la Vacherie avec le « droit de Pesche devant la dite terre pendant le present bail et de retablir le moulin dont le Mur seulement existe àpresent au Cas qu'il le juge a propos a son usage [...] » (BAnQ, acte du 16 décembre 1767).

David Lynd disposera des lieux par la suite et ses héritiers feront cession du bail en 1817 en faveur du marchand William McCance; ces lieux sont dans un piètre état, « [...] *with the ruins of a dwelling house lately burnt, the Kitchen now converted into a small dwelling house, a small wooden house for the use of a farmer, and the extensive range of barns, stables & sheds thereon erected as knownledged by the parties hereto to be in bad state and condition...* » (BAnQ, greffe de Jean Bélanger du 26 novembre 1817). On ne mentionne plus le moulin à vent, qui apparaît cependant sur une aquarelle de James Pattison Cockburn en 1830. Les vestiges du moulin disparaîtront sans doute lors de la construction de l'hôpital de la Marine en 1831.



Figure 3 Louis Franquelin, pointe aux Lièvres et moulin banal au détour de la rivière Saint-Charles en 3, vers 1678 (BNF GE SH 18PF 127 DIV6 P1D) – le nord est au coin supérieur gauche.

3.3 Chemin de la Vacherie

Afin de se rendre depuis la ville au passage de la rivière Saint-Charles, on empruntait un sentier qui longeait la grève depuis les terres du palais de l'Intendant. Alors que l'on entreprend de fortifier par des retranchements les rives de la rivière, on est contraint de tracer un nouveau chemin depuis celui qui conduit à l'Hôpital général (rue De Saint-Vallier) :

[...] l'endroit le plus commode et le plus utile pour le public, Soit sur le terrain des R.P. Jesuites, ou Sur celuy appartenant au Sr hiché pour y pratiquer un chemin Royal depuis le passage de la petite Riviere St. Charles a aller gagner le chemin de la petite Riviere du costé du Sud sous le côteau appelé vûlgairement Ste. genevieve, Le chemin de la grève ne pouvant estre pratiqué a cause des fortifications que l'on fait le long d'jcelle [...] terrain desd R.P Jesuites [...] qu'il se peut facilement faire un Chemin Royal, depuis le passage de la petite Riviere St. Charles jusques ai Coteau Ste. Genevieve, sans grand frais n'y Entretien, par raport au grand fossé de Ligne qui separe le terrain desd R.P. Jesuites de celuy des Des. Hospitalieres de Quebec et qui assèche ces deux terrains, pour donner aux habitants de Beauport, Charlesbourg, Bourg Royal, et autres Lieux circonvoisines, un chemin pour apporter leurs denrées en ville [...] marqué ledit Chemin ainsy quil s'ensuit sçavoir que les R.P. Jesuites fourniront et livreront un Chemin de vingt quatre pieds entre deux fossés qui auront trois pieds de Large et de Creux le long du fossé de Ligne qui separe leur terrain de celuy desdes Des hospitalieres et ce Suivant les perches et picquets que nous avons plantés de lieu a autre et suivant lesdes perches et picquets, jra passer au Sud ouëst du moulin desd R.P. Jesuites a dix huit toises, dans lequel chemin jl Sera fait huit Saignées qui tomberont dans led fossé de Ligne; Lequel chemin sera fait et entretenu par tous les habitants de la Seigneurie de nôtre Dame des Anges du bord du fleuve de St. Laurent, attendu que ledit Chemin est en ligne et que les R.P. Jesuites fournissent le terrain dud Chemin [...] (BANQ, procès-verbal de Lanoullier de Boisclerc du 31 juillet 1744).

Le chemin court ainsi du pied de la côte d'Abraham jusqu'au sentier qui tend du sud-ouest du moulin à vent vers le passage de la rivière en longeant la terre de l'Hôtel-Dieu. Ce chemin sera prolongé vers le nord pour donner accès au nouveau pont érigé en 1789 (figure 4).



Figure 4 James Pattison Cockburn, Hôpital général de Québec, vers 1830 (MBAC)

3.4 Passage à gué et en bac de la rivière Saint-Charles

Le pont de glace qui se forme sur la rivière Saint-Charles en saison froide facilite les déplacements entre les rives. Cependant, pendant les autres saisons, la rivière Saint-Charles peut être franchie, quelquefois à gué à marée basse, plus souvent en utilisant une embarcation ou un système de bac muni de câbles³.

Très tôt, les Jésuites vont réglementer le passage de la rivière entre des portions de leurs terres. Ils offrent de louer à un passeur la terre où aboutissent les chemins de Charlesbourg et de Beauport contre un montant annuel déterminé. Le passeur pourra exploiter la terre et exiger un tarif pour le transport entre les deux rives; ce dernier a l'exclusivité pour effectuer les passages. Une convention est signée à cette fin entre Jacques Glinel et les Jésuites en 1694 :

[...] Une terre appartenant aux dicts Rd Peres Jesuistes Située Sur la Riviere Saint Charles; joignant au Sieur Larchevesque dun costé et de L'autre a Joseph Normand fils, Sur laquelle il y à une maison logeable dont le dit preneur Se tient content, Sans qu'il en soit fait plus ample description ny mention, pour le tout bien connoître, ayant déjà cy devant occupé et tenu les dits lieux; et y ayant encor paffé l'hyver dernier [...] et délaisses encor au dit Titres les passages de la dite Riviere Saint Charles dependans de leur Seigneurie de notre Dame des Anges Scavoir celuy qui traverse de la dite habitation au moulin de la dite Seigneurie, et celuy qui paffe de la pointe de la Canardiere vis-à vis le pallais de cette dite ville; Etant convenu que le dit preneur prendra Seulement Sur la dite habitation tout le bois qui Luy Sera neceffaire pour Son chauffage et lusage de la dite terre; Et quil laissera toûjours la Chambre, qui est destinée pour Laudiance et l'Exercice de la Justice de la dite Seigneurie [...] ce bail a ferme ainsy fait a la Charge que le dit preneur fe pourvoirra de Canots cables avirons et autres Choses necessaires aux dits passages [...] moyennant la Somme de Cent Livres qu'il promet et S'oblige payer aux dits Reverens Peres en leur maison en cette dite ville par chacun an pour la dite terre et paffage qui est vis-à-vis le dit moulin; Et celle de vingt Livres pour l'autre passage de la dite pointe de la Canardiere [...] il ne pourra vendre ny debiter aucune boisson au dit passage Bien Entendu que la houblonniere de la dite terre n'Est comprise au present bail [...] (BAnQ, Greffe de François Genaple du 22 mars 1694).

En raison de retards accumulés dans les paiements de location de la ferme, le passeur et fermier Jacques Glinel est contraint de délaisser la terre du passage en 1706. Les autres fermiers-passeurs ont pour nom Pierre Glinel et Jacques Loisel, qui se plaint des difficultés à être payé pour ses passages et qui prend possession pour neuf années de la terre du passage en 1754 :

[...] Une terre appartenant aux d R. P. Jesuittes Scituée sur lebord de la riviere St Charles fief's de notre dame des anges joignant du Costé du nord'Est a la terre de françois normand et d'autre Costé au Sud'ouest au Chemin de Roy qui conduit de Charlesbourg au pafsage de la Riviere St Charles sur laquelle d terre il ya de Construit une maifon de maçonnerie presque neuve, une grange Et Etable menaçant Ruine [...] par fes memes prefentes aud titre Pendant led temps Les Pasfages de lad Riviere St Charles dependantes

³ Le passage à gué est visible sur un plan dressé par Robert de Villeneuve en 1685; il aboutirait au voisinage du moulin banal sur les terres de la Vacherie.

De leurs Seigneurie de notre dame des anges tant Celluy qui traverse de lad habitation au moulin de lad Seigneurie que celluy qui pasfe de La pointe de La canardiere vis-à-vis Le palais de la ville de quebec [...] de Laisfer toujours Libre La Chambre qui est destinée pour l'audiance et Lexercice de la justice [...] (BAnQ, Bail privé du 24 octobre 1754).

Les autorités civiles prendront le relais des Jésuites quant à la tarification des passages :

[...] Le 11 avril 1780, les Commissaires de la paix établissent un règlement et un tarif pour les charretiers de Québec. Le 10 mai de la même année, les Commissaires de paix fixent le taux qu'on paiera pour le passage en bac de la rivière St-Charles, entre Québec et la rive nord : Calèche ou charrette avec un cheval, conducteur compris, 8 coppres ; calèche ou charrette avec deux chevaux, conducteur compris, 12 coppres ; cheval avec son cavalier, 4 coppres ; personne à pied, 1 coppre ; chaque bête à corne, 4 coppres [...] (de Barbezieux 1921 : 31).

Joseph Martel aurait été le dernier passeur en 1784, la fonction disparaissant avec l'annonce de la construction du pont Dorchester. Comme les biens des Jésuites ont été réquisitionnés par les autorités britanniques, la terre du passage fait l'objet d'un bail en faveur d'Anthony Anderson en 1812 avant sa vente finale en 1821 :

[...] La ferme située sur la rivière St Charles près du Pont Dorchester ci devant appartenant à L'ordre des Jésuites en Canada avec tous les batimens defsus construits, d'une maniere aufsi ample qu'elle à été ci devant tenue par Joseph Martel ou ses ayant cause; la dite ferme contenant deux arpens plus ou moins de front sur la dite Rivière St Charles sur trente acres plus ou moins de profondeur, bornée au Sud-Ouest par le chemin qui conduit à Charles-Bourg et au Nord-Est par la terre de François Normand représenté par le dit preneur avec une maison de pierre, Étable et autres bâtimens defsus construits, circonstances et dépendances [...] de cultiver la dite ferme par sol et saison Convenables, sans la defsoler ni détériorer, de faire à ses frais et dépens et sans aucune indemnité ou diminution du prix ci après convenu toutes les réparations tant Groses que ménues [...] (BAnQ, Greffe de Joseph Planté du 27 juin 1812).

La maison (lot 509) qui fut habitée par le passeur apparaît sur une photographie prise en 1865. En 1957, elle formait la portion sud d'une station-service à l'extrémité sud de la 3^e Avenue.

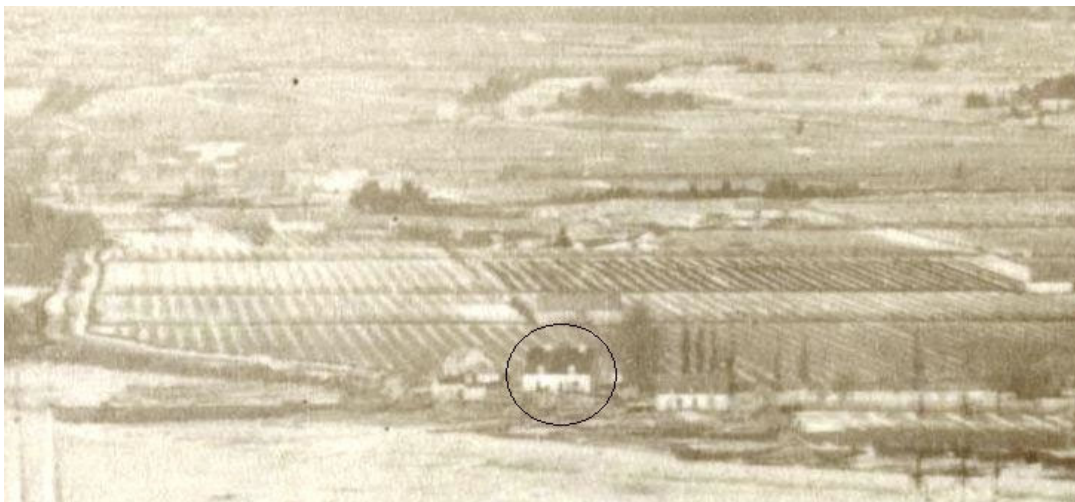


Figure 5 G.W. Edmondson, ancienne maison du passeur, 1865 (SME 14-ph1986-705)

3.5 Retranchements, tête de pont et ponts Dorchester et Drouin

En 1759, des retranchements sont érigés sur la rive droite de la rivière Saint-Charles, ainsi qu'une tête de pont (lots 440 et 509) sur la rive gauche (figure 6). Le père Alexis de Barbezieux (1921 : 22 et 26) a ainsi traité de ces ouvrages :

[...] Conformément à ces notes, en janvier 1759, l'ingénieur de Pontleroy, avait soumis au gouverneur de Vaudreuil les propositions suivantes qui furent adoptées : "Une ligne de redoutes, de la pointe de l'Essay [...] à la rivière St-Charles, ces redoutes distantes l'une de l'autre de 250 toises [...]". Il fut donc décidé que [...] on échouerait à l'embouchure de la rivière St-Charles deux navires où l'on monterait du canon ; on construirait en deça de l'Hôpital Général, au commencement de la Pointe-aux-Lièvres, un pont protégé par un ouvrage à cornes sur la rive gauche et un autre retranchement du côté de Québec [...] tirailleurs canadiens cachés dans des bouquets d'arbres, ce qui permit à nos bataillons débandés de s'écouler par le pont et de se reformer derrière l'ouvrage à corne [...]. Ce pont était un pont de bateaux. C'est sur son emplacement que fut construit récemment le pont Drouin [...]

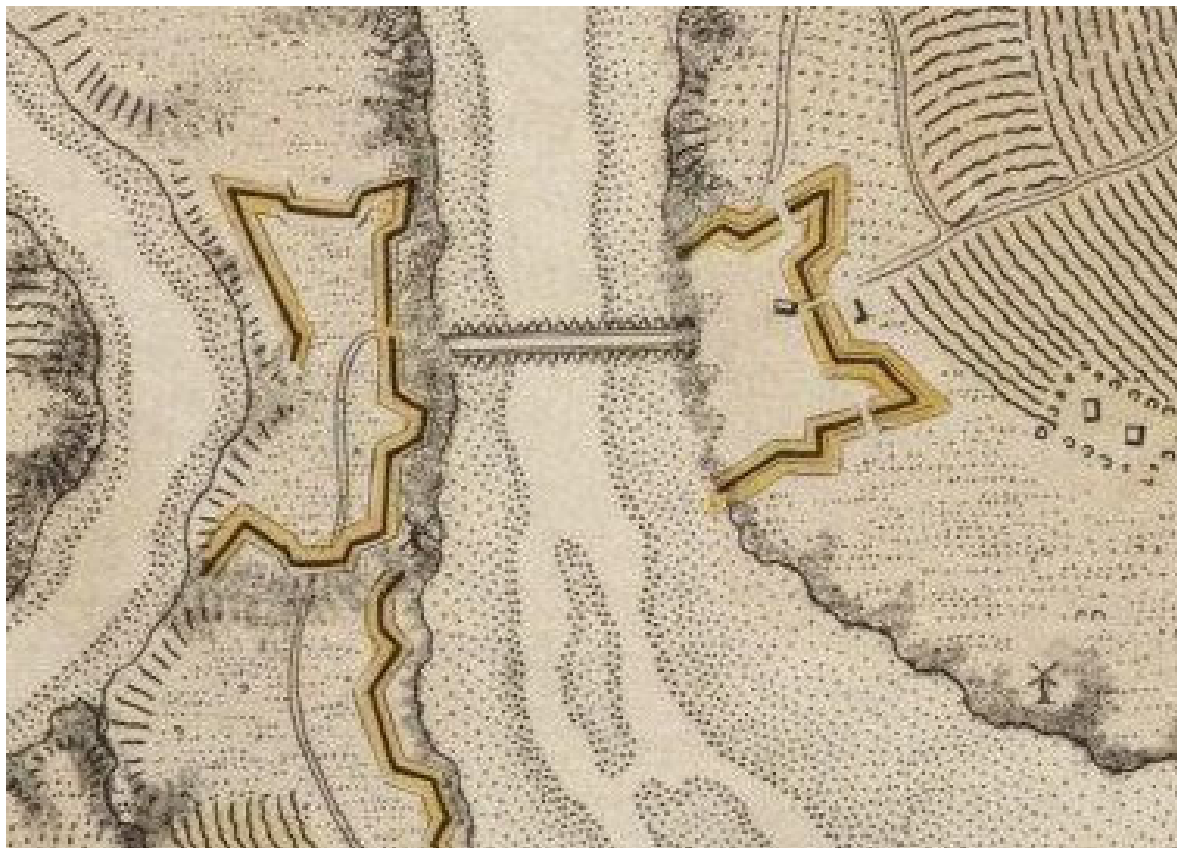


Figure 6 Joseph Frederick Waller DesBarres, « A Plan of Quebec and Environs », 1781 (BPL)

La construction du pont Dorchester (figures 7 et 8) entraîne la disparition du passage en bac. Les tarifs sont dorénavant appliqués aux usagers du pont :

[...] Des lettres patentes, datées du 31 août 1788, furent donc accordées pour des fins susdites à MM. John Coffin, William Lindsay, David Lynd, Peter Stuard, Charles Stewart, James Johnson, Ralph Gray et John Purse. Ils étaient autorisés à élever un pont sur la rivière St-Charles, entre Québec et la rive nord [...] Le pont est terminé l'année suivante [...] Ce pont, ouvrage du colonel Porter, avait 701 pieds de longueur, et une largeur suffisante pour le passage de deux voitures et des piétons. Il était situé sur l'emplacement de l'ancien pont de bateaux. On voit encore son quai d'attache, à côté de notre pont Drouin actuel, en arrière de la manufacture Pâquet [...] (de Barbezieux 1921 : 31-32).



Figure 7 George Heriot, « View of Quebec from the north Side of the River St Charles », 1793 (BAC)



Figure 8 George Heriot, « River St Charles Quebec », 1816 (BAC NMC 2325)

En mauvais état, le pont est démoli à la suite de l'ouverture du nouveau pont Dorchester au bout de la rue Craig (du Pont) en 1821. Le chemin d'accès (lot 2) sera connu comme celui de l'ancien pont Dorchester (rue de la Croix-Rouge).

Avec l'abolition des droits de péage sur le pont Dorchester de la rue du Pont (BAnQ, Greffe de Joseph Allaire du 25 octobre 1910), le gouvernement prend à sa charge les activités du syndicat des chemins de barrière, dont les ponts constituent une source importante de revenus. En accord avec le maire de Québec, Napoléon Drouin, le gouvernement

rachète au pair les débentures émises pour la construction du pont Dorchester et de ses approches, c'est-à-dire, \$100,000 [...] et, de son côté, la Cité de Québec s'engage à reconstruire le pont Dorchester et à construire un autre pont plus haut, c'est-à-dire, le pont Drouin [...] Il occupe l'emplacement exact du vieux Dorchester [...] trois ponts d'acier constituent une adaptation ultra-moderne du vieux pont-levis féodal. Ils dispensent de la pile centrale, au grand avantage de la navigation. Mûs à l'électricité, ils se lèvent et s'abaissent rapidement [...] (de Barbezieux 1921 : 34-35).

Le contrat de construction signé avec l'entrepreneur François Lemoine & Fils spécifie de « [...] construire 2 culées et 2 piliers en béton, approches en béton armé et un pont à bascule du système "Strauss Trunnion", sur la rivière Saint-Charles entre le quartier Saint-Roch et le quartier Limoilou, d'après les plans et spécifications de Beaulne et Mercier (ingénieurs civils, et de The Strauss Bascule Bridge Company [...] (BAnQ, Greffe de Joseph Allaire du 15 mai 1911). Le pont d'acier (figure 9) sera remplacé après 1957 et reconstruit à nouveau pour son élargissement en 1973.



Figure 9 « Drouin Bridge. Quebec » (BAnQ P547S1SS1SSS1D001P0391R)

3.6 Ferme Lynd

Des bâtiments accompagnent le moulin à vent érigé à la Vacherie au XVII^e siècle par les Jésuites et des édifices sont toujours présents lors de la construction d'un nouveau moulin en 1717. Le meunier François Travers, tout en ayant la charge du moulin banal, disposerait pour son usage des bâtiments de la ferme. Il fait en outre paître les animaux des gens de Québec sur la terre⁴ qui avait été autrefois réservée à des fins communales.

Les bâtiments de la ferme auraient été partiellement ravagés lors de la guerre de la Conquête. Les Jésuites offrent la ferme en location en 1762 avec l'obligation de rétablir la maison et la grange et de construire une étable de 20 pi sur 15 pi. Il ne resterait, dit-on, que les murs du moulin à vent. Les Jésuites obligent ensuite le locataire de la ferme à tracer un chemin privé pour atteindre le passage à gué et en bac de la rivière (rue Panet, ensuite Gignac, puis des Embarcations).

C'est à la suite du transfert du bail à David Lynd en 1771 que la ferme connaîtra une forte expansion avec la construction d'une nouvelle maison (lot 8) et de larges bâtiments de ferme (lot 11) ainsi que la mise en œuvre de travaux de drainage et la plantation d'arbres. La ferme Lynd sera connue sous le nom de Belleville.

Toujours tenue par bail par la famille Lynd en 1817, la ferme a été délaissée, tout particulièrement depuis l'incendie de la maison. Un rapport de visite des lieux décrit un domaine en piètre état : les granges en ruines avec des portions de toiture effondrées, les fondations de la grande maison et sa cuisine attenante en pierre restée debout, la maison de ferme peu habitable. William McCance en aurait pris possession par bail et y aurait fait ériger une petite maison à deux étages sur la cuisine et rétablir les clôtures (BAnQ, Greffe de Jean Bélanger du 9 juin 1817).

Le constructeur de bateaux John Goudie fait l'acquisition du bail de la ferme et de la terre en 1820. Son intérêt est accordé principalement aux possibilités qu'offre le voisinage de la rivière Saint-Charles.

L'ouverture par prolongement de la rue Prince Edward et le morcellement en lots à bâtir des terrains tendant vers la ferme entraîneront de façon graduelle la disparition des installations de la ferme. De nouvelles rues sont tracées au nord de la rue Prince Edward et des terrains sont concédés par la Couronne autant à des particuliers qu'à des institutions pour l'établissement de cimetières et de l'hôpital de la Marine (figure 10)⁵. Le cimetière protestant sera implanté sur le site des granges érigées par David Lynd, alors que l'hôpital de la Marine sera érigé sur le terrain de la maison de ferme et du moulin à vent⁶.

⁴ Cette terre est connue comme celle du petit moulin au moment de la Conquête.

⁵ Les rues Ryland, Smith et Stewart sont disposées entre les rues de la Couronne et Dorchester. La rue Panet, bien qu'élargie, suit presque le tracé du chemin privé menant au passage alors que la rue Saint-Jean-Baptiste partage le cimetière catholique entre la rue Dorchester et celle du Bord-de-l'Eau (Riverside).

⁶ La manufacture de Rock City Tobacco occupera à la fin du XIX^e siècle l'ancien cimetière protestant.

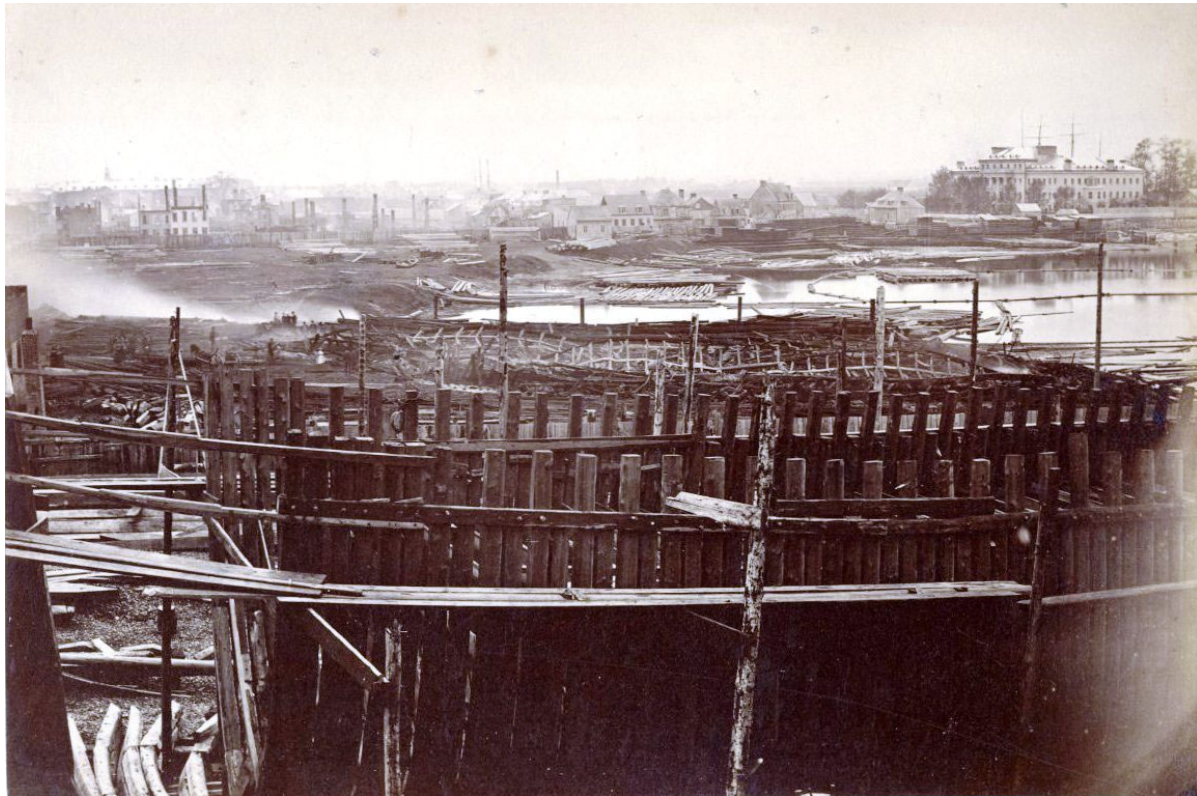


Figure 10 William Augustus Leggo, « La Vacherie autour de l'hôpital de la Marine », 1866 (BAnQ 03Q_E6S8SS6P412-e1510943813860)

3.7 Hôpital de la Marine et cimetières adjacents

Le besoin de doter Québec d'un hôpital destiné au contrôle sanitaire des immigrants et des voyageurs et localisé en dehors du centre urbain devient urgent en raison d'épidémies qui se font plus fréquentes. Un bill est présenté à cette fin par le docteur François Blanchet et voté à la Législature de 1830-1831. Le choix du site de la Vacherie ne fait pas l'unanimité :

[...] Nous avons été informé que les Commissaires chargés de faire bâtir l'Hôpital de la Marine, ont fait choix pour cet édifice d'un site situé à la Vacherie près des ruines de l'Ancien moulin à Vent. Nous pensons que la personne dont nous tenons cette information se méprend ; ce terrain est bas et marécageux et ne possède aucun des avantages propres à le recommander pour une telle fin, si ce n'est que l'ample approvisionnement d'eau qu'offre la Rivière St. Charles, et c'est un avantage que l'on peut à peine regarder comme compensant l'absence de presque tous ceux que la localité d'un tel établissement devrait avoir. D'ailleurs le lieu est si éloigné de la ville, que si les soins médicaux doivent être gratuits, ce sera une charge bien pesante pour les Messieurs Médecins qui dévoueront leur temps à soigner les malades [...] (*Le Canadien*, 20 août 1831).

Alors en construction, l'hôpital (figure 11) accueille cependant ses premiers patients le 20 juillet 1834 face à l'épidémie de choléra qui fait rage. Le corps central et l'aile ouest seront les seules portions érigées pour les trois décennies suivantes. Un cimetière pour les protestants et un autre pour les catholiques sont localisés au nord de l'hôpital. Le cimetière catholique est limitrophe à celui de la pointe de la paroisse de Saint-Roch et celle-ci en assure la gérance.



Figure 11 Robert Auchmuty Sproule, « Marine Hospital », 1834 (MNBAQ 2008.390)

Agrandi par la construction de l'aile est, l'hôpital sis sur le lot 8 change de vocation au début des années 1890 alors qu'il est cédé aux Sœurs du Bon Pasteur pour être converti en hospice pour les orphelins, l'hospice Saint-Charles. L'édifice sert également d'école de reformation industrielle et de couvent au début du XX^e siècle. Il subit un lourd incendie en octobre 1927 faisant une trentaine de victimes, des jeunes filles pour la plupart. Le déménagement de l'hospice au début des années 1940 milite en faveur d'une nouvelle vocation pour le bâtiment. D'abord loué pour la formation des membres de l'aviation en temps de guerre, il est transformé en hôpital militaire en 1945 et connu comme « l'Hôpital des anciens combattants » jusqu'en 1954. Il est finalement cédé aux autorités fédérales en 1958 pour faire place à un immeuble administratif :

« L'ancien Hospice St-Charles, situé entre le marché St-Roch et le parc Victoria, dans la cité de Québec, a été vendu aux autorités fédérales par les religieuses du Bon-Pasteur, qui en étaient les propriétaires. L'édifice actuel sera démoli et remplacé par un nouvel et spacieux édifice, très moderne, dont le coût se chiffrera à \$2,500,000 [...] Les religieuses du Bon Pasteur avaient acheté le 12 décembre 1891 – de vieux documents portant le sceau de la Reine Victoria en font foi [...] Rappelons que le 14 décembre 1927, cette institution était le théâtre d'une véritable hécatombe. Vingt-neuf fillettes perdaient la vie dans un incendie. Pendant la dernière guerre alors que l'hospice avait été déménagé à Cap Rouge, l'immeuble fut loué par le fédéral pour servir d'école d'aviation. Un peu plus tard, l'armée en prenait possession et y organisait un hôpital pour les anciens combattants. Cet hôpital devait être fermé en 1954, après la construction de l'hôpital des Vétérans, à Ste-Foy (Dumas 1958).

À la suite d'un nouvel incendie, l'ancien hôpital est démoli en 1962. Deux édifices gouvernementaux occupent ensuite les lieux. Ils ont été démolis en 2017, alors que celui de la Croix-Rouge (le long de la rue du même nom) l'a été en 2019.

Au nord de l'hôpital de la Marine s'étendait un cimetière catholique, regroupant en fait deux cimetières contigus (lots 5 et 6). Le premier, celui de la Pointe, a été réservé par la Fabrique de la paroisse Saint-Roch en 1832, alors que le second, plus récent, relevait de l'hôpital de la Marine. Un relevé des titres en 1854 indique l'étendue de la propriété de la Fabrique de Saint-Roch et l'usage qu'elle fait des terrains résiduels aux cimetières :

[...] c'est que le terrain que la Fabrique de St Roch possède en arrière de l'hôpital de la marine, elle le possède au moyen d'une permission d'occuper de la part de son Excellence le Gouverneur Général aimis le printemps de 1832, à la fabrique, sur sa propre demande, au moyen d'une députation du corps des marguilliers auprès de son Excellence. Ce terrain, à l'exception d'une bien petite partie, qui s'étend depuis la cloture actuelle du cimetière, du côté Nord-Est, à la ligne de la haute marée, et qui forme aussi partie du terrain accordé à la Fabrique, a toujours servi comme cimetière, il a toujours été solidement clos et fermé à clef; les clotures régulièrement entretenues et renouvelées par la fabrique, et n'a jamais servi pour d'autre objet que celui de sa destination – mais la partie du terrain comprise entre la cloture du cimetière et la ligne de la haute marée dont la Fabrique n'avait pas un besoin immédiat, la Fabrique a permis à la personne qui possède du Gouvernement le terrain au delà de la haute mer, de l'occuper du jour au jour, afin de ne point le priver de l'avantage d'utiliser sa grève, jusqu'à ce que la Fabrique en ait besoin pour étendre les limites du cimetière, jusqu'à la ligne de la haute mer [...] (BAnQ, Lettre de l'ancien marguillier Louis Prévost du 5 juin 1854).

Concernant le cimetière protestant, il s'agit encore là de deux cimetières contigus. Un premier (lot 11) est localisé dans la cour de l'hôpital et le long de la rue Dorchester, le second (lot 8) au sud de la rue Panet (rue des Embarcations) et destiné aux fidèles de religion anglicane. Les cimetières catholique et protestant ne seront plus utilisés dans la seconde moitié du XIX^e siècle et les sépultures qui ont pu être retracées ont été exhumées; du moins, c'est ce que l'on prétend :

L'Hôpital de la Marine a cessé d'enterrer des défunts dans sa partie catholique en 1871. Cette partie était contiguë à un autre cimetière, ouvert en 1832 qui appartenait à la fabrique de Saint-Roch : le « Cimetière de la pointe ». En 1857, les autorités catholiques obtiennent la permission d'exhumer leurs cadavres et de les envoyer au cimetière Saint-Charles. La même permission est accordée aux autorités protestantes qui commenceront à exhumer leurs cadavres à l'hiver 1898 afin de les envoyer au cimetière Mount Hermon, sur le chemin Saint-Louis. Lors de la construction de la Rock City Tobacco Co. en 1899, plusieurs cadavres seront découverts sous la partie protestante. La même chose se produisit lors des excavations pour la construction de l'édifice de la Croix-Rouge en 1961 (Lizotte 2019).

4. ÉTUDES DE POTENTIEL ET INTERVENTIONS ARCHÉOLOGIQUES ANTÉRIEURES

4.1 Études de potentiel archéologique

Moss et Rouleau 1990

Dans l'étude réalisée par William Moss et Serge Rouleau en 1990, le quartier Saint-Roch a été divisé en vingt secteurs, dont un intègre le tracé modifié du tronçon TW-11. En effet, celui-ci s'étend dans le secteur 19 (secteurs résidentiels) qui correspond au cœur du quartier, entre le boulevard Charest et la rivière Saint-Charles. Aux abords du tracé modifié du tronçon TW-12, l'étude souligne la présence d'une fonderie et d'une distillerie au carrefour des rues de la Couronne et du Prince-Édouard et signale la présence de vestiges de la ferme Lynd et de l'hôpital de la Marine plus au nord, soit près de la rue des Embarcations.

Rouleau 1996

L'étude de Rouleau de 1996 représente une mise à jour de celle de Moss et Rouleau de 1990. Le potentiel archéologique relatif aux retranchements de 1759, à la ferme Lynd et à l'hôpital de la Marine est rappelé.

4.2 Interventions archéologiques

Plusieurs sites archéologiques sont connus aux abords du segment modifié du tronçon TW-12 (plans 2 et 3). Le site CeEt-777 s'étend au nord de la rue du Prince-Édouard, dans l'axe de la rue de la Couronne et vers l'est⁷; quelques pièces de bois qui seraient associées au chantier naval de David Burnet (en opération dans les années 1830) y ont été mises au jour en 1995 (CÉRANE 1996). Trois petits sites existent immédiatement au nord-ouest du site CeEt-777. Au sud de la rue du Chalutier (site CeEt-719), une surface en bois du chantier naval Burnet et une infrastructure du tramway ont été dégagées en 1994 (CÉRANE 1995). Sur le site CeEt-629 en bordure sud de la rue du Chalutier, un mur de fondation de la manufacture de bottes et de chaussures Duchaine & Perkins (existante en 1910) et le coin d'un bâtiment visible sur le plan de Henry Whitmer Hopkins de 1879 ont été trouvés en 1992 (CÉRANE 1993); deux ans plus

⁷ Le coin sud-ouest du site CeEt-777 se trouve dans l'emprise même du segment modifié du tronçon TW-12.

tard, seules deux conduites d'égout en terre cuite grossière desservant la manufacture ont été mises au jour (CÉRANE 1995). En 2015 (Ruralys 2016), un plancher de bois a été dégagé dans une maison en bois existante en 1879. Juste au nord du site CeEt-629, le site CeEt-731, délimité en 1992 à la suite de la découverte de conduites d'égout en terre cuite grossière (CÉRANE 1993), a livré en 2015 un mur d'un édicule en bois existant en 1910 (Ruralys 2016). À l'automne 2012 et au printemps 2013, 40 tranchées ont été excavées afin de stabiliser les fondations de l'usine Rothmans, Benson & Hedges située au 185, rue de la Pointe-aux-Lièvres (CeEt-927). C'est sur ce lot que le cimetière protestant de l'hôpital de la Marine s'est développé entre 1831 et 1865. Près de 600 ossements humains ont alors été récupérés, sans qu'ils puissent être rattachés à des sépultures en place. Lors de la même intervention, des latrines utilisées dans la seconde moitié du XIX^e siècle ont aussi été partiellement fouillées (Duchaine 2014a). À l'automne 2013 (Duchaine 2014b), d'autres travaux ont révélé la présence de fondations en pierre d'un bâtiment qui semble correspondre à une maison d'ouvrier existante en 1879, puis de latrines qui lui étaient associées; celles-ci renfermaient du matériel datant de la seconde moitié du XIX^e siècle. Au coin sud-est des rues des Embarcations et du Chalutier (site CeEt-703), des vestiges d'un quai du dernier tiers du XIX^e siècle ont été dégagés en 1994 (CÉRANE 1995).

Tous les précédents sites ont été délimités à la suite de surveillances archéologiques. C'est également le cas du site CeEt-727 (155 et 165, rue de la Pointe-aux-Lièvres), où des surveillances archéologiques en 1994 et 1995 ont respectivement mené à l'enregistrement de segments d'un quai abandonné dans la seconde moitié du XIX^e siècle (CÉRANE 1995) et d'une partie du mur d'enceinte de l'hôpital de la Marine (CÉRANE 1996). Après la démolition des 155 et 165, rue de la Pointe-aux-Lièvres sous surveillance archéologique en 2017 (Ethnoscop 2018), un mur de fondation d'une dépendance du tournant du XX^e siècle a aussi été trouvé en 2017, mais cette fois lors d'un inventaire (Ruralys 2018).

Au carrefour des rues de la Croix-Rouge et de la Pointe-aux-Lièvres et sur le terrain qui appartenait encore il y a peu de temps à la Croix-Rouge canadienne, le site CeEt-755 a fait l'objet de diverses interventions. En 1995, deux murs de fondation ont été associés à l'un ou l'autre des deux édifices jouxtant le cimetière de la fabrique Saint-Roch et un chantier naval sur un plan de Joseph Bouchette de 1830 (CÉRANE 1996). En 1996, des travaux d'excavation visant à retirer des sols contaminés par la présence d'un réservoir d'huile à chauffage ont été réalisés derrière l'édifice de la Croix-Rouge (aujourd'hui démoli); les travaux ont entraîné la découverte fortuite de quelques cercueils et de sept sépultures (Simoneau 1997). En 2003 (Rouleau 2004), les fondations d'un magasin-entrepôt et quelques vestiges épars du chantier naval Lane ou Drolet, en opération au cours de la deuxième moitié du XIX^e siècle, ainsi que des traces du chemin Dorchester (rue de la Croix-Rouge) ont été trouvés. Lors d'un inventaire en 2017, treize sépultures du cimetière de la fabrique Saint-Roch ont été localisées (Ruralys 2018) et plusieurs dizaines ont été fouillées par Truelle en 2019⁸.

⁸ *Le Journal de Québec* du 26 juillet 2019 en dénombrait une cinquantaine et on sait que plus du double a été trouvé par la suite; en outre, le journal a rapporté la découverte de « fondations de béton et de pierres, des pièces de bois, une structure de bois, une base de cheminée et une palissade » (Martin 2019).

Sites archéologiques aux abords du segment modifié du tronçon TW-12

Site	Localisation	Découvertes effectuées	État actuel	Références
CeEt-629 (rue du Chalutier)	Côte sud de la rue du Chalutier	-Mur de fondation de la manufacture de chaussures Duchaine & Perkins existante en 1910 -Coin d'un bâtiment et plancher de bois d'une maison en bois existants en 1879	Vestiges probablement détruits	-Bélanger 2014 -CÉRANE 1993 et 1995 -Ruralys 2016
CeEt-703 (rue des Embarcations)	Coin sud-est des rues des Embarcations et du Chalutier	Quai (Valin) du dernier tiers du XIX ^e siècle	Probablement détruit	-Bélanger 2014 -CÉRANE 1995
CeEt-719 (rue du Chalutier)	Au sud de la rue du Chalutier	-Surface en bois du chantier naval Burnet des années 1830 -Infrastructure du tramway	Probablement détruites	-Bélanger 2014 -CÉRANE 1995
CeEt-727 (rue des Embarcations)	155 et 165, rue de la Pointe-aux-Lièvres	-Quai abandonné dans la seconde moitié du XIX ^e siècle -Segment du mur d'enceinte de l'hôpital de la Marine -Mur de fondation d'une dépendance du tournant du XX ^e siècle	Probablement détruits	-CÉRANE 1995 et 1996 -Ethnoscop 2018 -Ruralys 2018
CeEt-731 (rue du Chalutier)	Rue du Chalutier	Mur d'un édicule en bois existant en 1910	Probablement conservé	-CÉRANE 1993 -Ruralys 2016
CeEt-755 (rue de la Croix-Rouge)	Carrefour des rues de la Croix-Rouge et de la Pointe-aux-Lièvres	-Murs de fondation d'un édifice existant en 1830 -Fondations d'un magasin-entrepôt et vestiges épars du chantier naval Lane ou Drolet de la deuxième moitié du XIX ^e siècle -Traces du chemin Dorchester -Divers autres vestiges architecturaux -Plusieurs dizaines de sépultures du cimetière de la fabrique Saint-Roch (début des années 1830-milieu du XIX ^e siècle)	Murs et traces du chantier naval et du chemin pour la plupart conservés, sépultures fouillées	-CÉRANE 1996 -Martin 2019 -Rouleau 2004 -Ruralys 2018 -Simoneau 1997
CeEt-777 (chantier naval Burnet)	Au nord de la rue du Prince-Édouard dans l'axe de la rue de la Couronne	Vestiges épars du chantier naval Burnet des années 1830	Probablement détruits (dans l'emprise des travaux d'enfouissement)	-Bélanger 2014 -CÉRANE 1996
CeEt-927 (ancien cimetière protestant)	185, rue de la Pointe-aux-Lièvres	-Environ 600 ossements humains épars du cimetière protestant (1831-1865) -Fondations et latrines de la deuxième moitié du XIX ^e siècle	Ossements récoltés, fondations et latrines probablement détruites	Duchaine 2014a et 2014b

5. POTENTIEL ARCHÉOLOGIQUE

L'évaluation du potentiel archéologique a reposé certes sur la prise en compte de l'évolution des lieux (le cadre historique), de l'iconographie ancienne et des perturbations du sous-sol, mais surtout sur l'analyse du traçage de plans anciens ou reconstitués sur la trame actuelle (plans 4 à 16). La plus ancienne occupation de l'aire d'étude est formée du moulin à vent et de la ferme des Jésuites érigés avant 1686 (figures 2 et 3). En bois, le moulin est reconstruit en pierre en 1717. Les vestiges du moulin à vent et de la ferme des Jésuites ont sans doute disparu lors de la construction de l'hôpital de la Marine, sinon lors de la construction des 155 et 165, rue de la Pointe-aux-Lièvres : une surveillance archéologique et un inventaire en 2017 (Ethnoscop 2018 et Ruralys 2018) ont démontré que le site CeEt-727, soit l'emplacement des 155 et 165, rue de la Pointe-aux-Lièvres (aujourd'hui démolis), était essentiellement composé de remblais modernes – même l'hôpital lui-même n'aurait pas laissé de vestiges, outre son mur d'enceinte. Par ailleurs, la ferme Lynd qui a succédé à celle des Jésuites se trouvait à l'ouest de l'aire d'étude du segment modifié du tronçon TW-12⁹. Et au sud de la rue du Chalutier, le cadre bâti a été reconstruit au cours du XX^e siècle, réduisant considérablement le potentiel archéologique à l'égard d'établissements du dernier tiers du XIX^e siècle et du début du XX^e siècle comme la fabrique de bottes et de chaussures Duchaine & Perkins et la rotonde du Canadien Pacifique, même si des vestiges épars en sont sans doute conservés. Mais tout de même, une portion significative de la superficie de cette aire d'étude est dotée d'un potentiel archéologique. Ainsi, six zones à potentiel archéologique y ont été délimitées (plans 17 et 18).

5.1 Zone H1

La zone H1 occupe le stationnement au nord du 262, rue de la Couronne. Les plans de Goad de 1898 et de 1910 (figures 12 et 13 et plans 13 et 15) y illustrent une épicerie en brique, fondée par Pierre Eugène Blais; en 1957 (figure 14), l'édifice conserve une fonction commerciale. Le stationnement en comprend sans doute des vestiges.

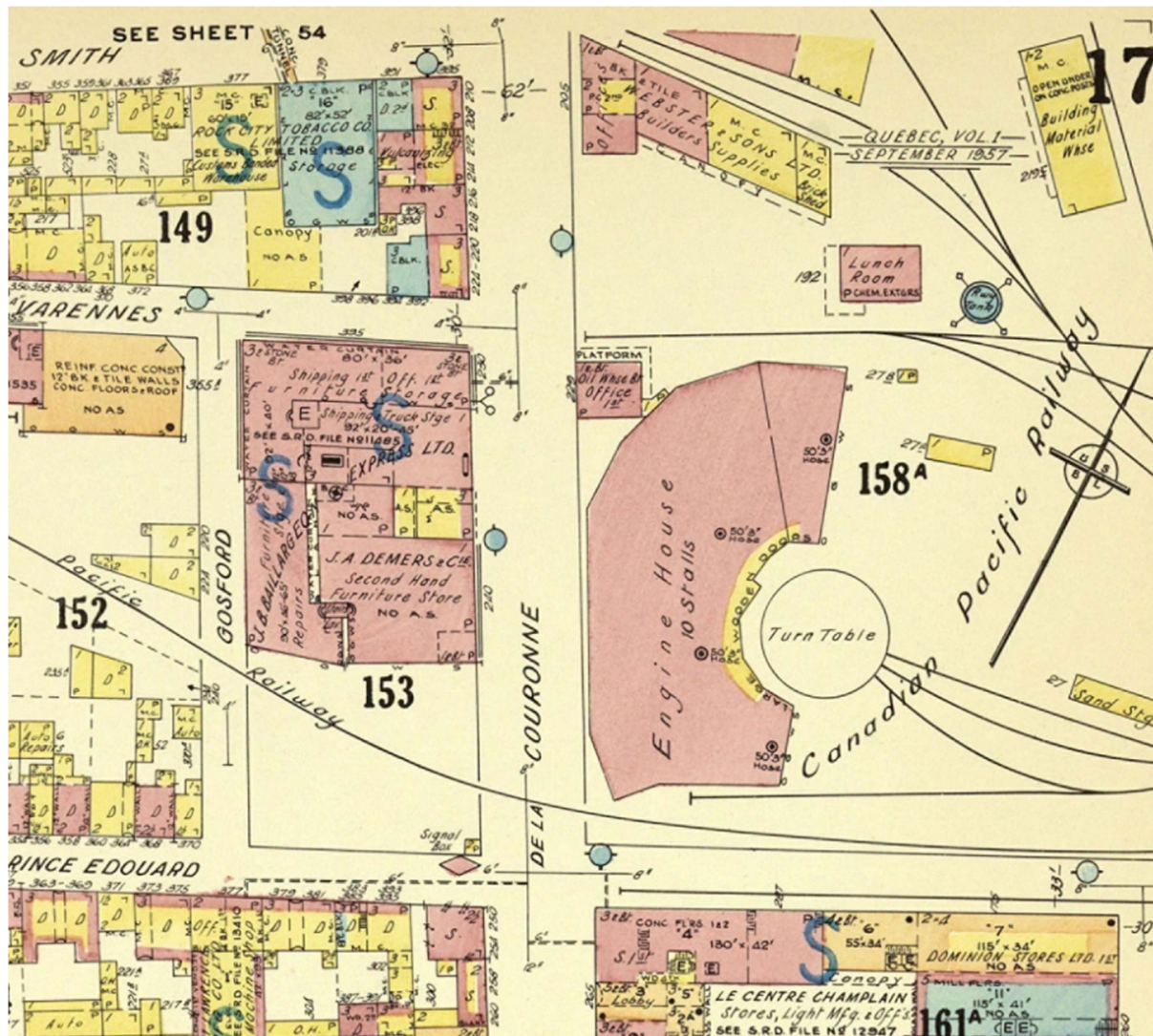
⁹ Cette ferme est représentée sur plusieurs plans de la fin du XVIII^e siècle et du début du XIX^e siècle.



Figure 12 Charles Edward Goad, « Insurance plan of the City of Quebec », 1898 (BAnQ)



Figure 13 Charles Edward Goad, « Insurance plan of the city of Quebec », 1910
(BanQ G/1144/Q4G475/G6/1910 DCA)



terrain entre l'usine Rothmans, Benson & Hedges et la rue du Chalutier recèle vraisemblablement des vestiges de la maison en bois revêtue de briques, de l'édifice octogonal et du front bâti plus au sud. Notons par ailleurs que des ossements humains épars, sans doute en provenance du cimetière protestant, ont déjà été trouvés dans ce secteur.

5.3 Zone H3

Les immeubles résidentiels du côté est de la rue du Chalutier et au sud de la rue des Embarcations se trouvent à un endroit occupé à la toute fin du XIX^e siècle par l'atelier de réparation, la forge et la salle des bouilloires du Canadien Pacifique, tous en brique (figure 12 et plan 13). En 1910, ces édifices appartenaient à la Frontenac Electric Laundry & Dye Works, qui avait recyclé la forge en hangar à charbon (figure 13 et plan 15). Démolis avant 1957 (figure 14), on en trouverait des vestiges dans la zone H3. En outre, des restes du quai du chantier naval de Pierre-Vincent Valin (plan 9)¹⁰ sont probablement présents au coin sud-est des rues des Embarcations et du Chalutier.

5.4 Zone H4

Selon le plan de Vondenvelden de 1800 (plan 6), il est possible que le moulin à vent reconstruit par les Jésuites en 1717 ait été présent dans l'aire d'étude. Par ailleurs, une image datant de la deuxième moitié des années 1830 montre un bateau en construction sur la rive droite de la rivière Saint-Charles (figure 15). Les stationnements des immeubles résidentiels au nord de la rue des Embarcations sont à l'emplacement des chantiers navals Lachance & Jolicœur et Drolet du milieu du XIX^e siècle (figure 16 et plan 9) – à la fin du XIX^e siècle (figure 17 et plan 14), les chantiers navals ont laissé place à une cour à bois. La zone H4 devrait contenir des vestiges de ces chantiers navals, en particulier leurs quais.



Figure 15 Alexander Jamieson Russell, vue du chantier naval au nord de l'hôpital de la Marine, deuxième moitié des années 1830 (Rouleau 2004 : page couverture)

¹⁰ Ce sont ses navires en construction que l'on voit à l'avant-plan de la figure 10.



Figure 16 F. Legendre,
« Plan du relevé de la
Rivière St. Charles depuis le
quai d'Anderson jusqu'au
pont de Scott », 1854
(BAAnQ 3814427)

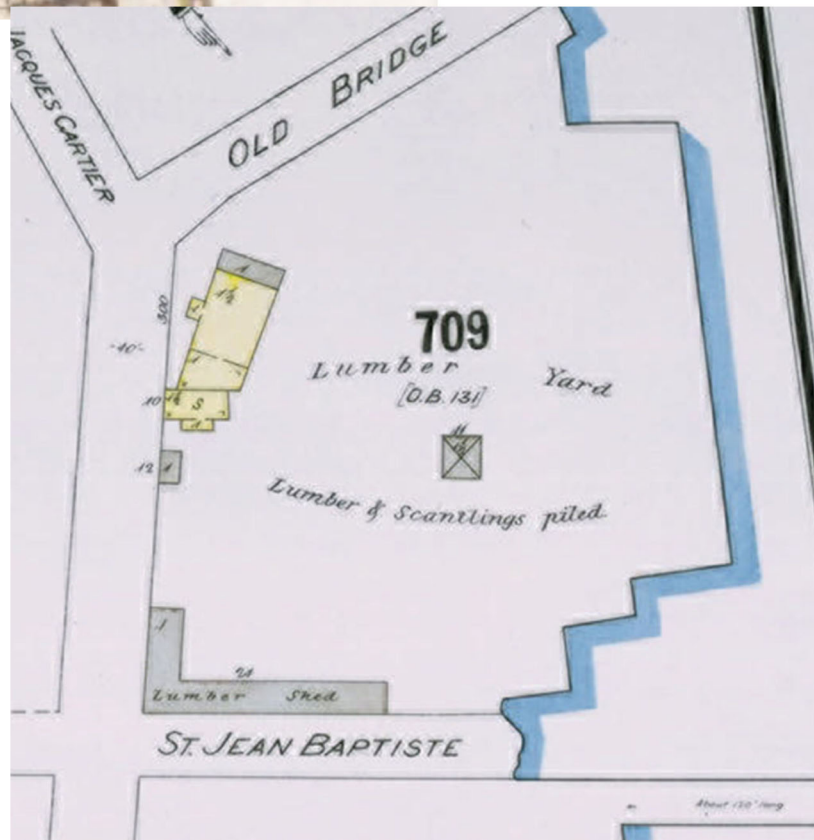


Figure 17 Charles Edward Goad,
« Insurance plan of the City of
Quebec », 1898 (BANQ)

5.5 Zone H5

Dans la partie nord du segment modifié du tronçon TW-12, le terrain qui appartenait jusqu'à récemment à la Croix-Rouge canadienne a accueilli le cimetière de la fabrique Saint-Roch au cours du deuxième quart du XIX^e siècle. Des interventions archéologiques réalisées en 1996, 2017 et 2019 ont mené au dégagement de plusieurs dizaines de sépultures à cet endroit (site CeEt-755). Malgré les fouilles de 2019, il semble que d'autres sépultures demeurent en place, puisqu'une deuxième saison de fouilles est planifiée pour 2020 (Baillargeon 2020). Également dans la zone H5, mais plus au nord-est, pourraient être mis au jour des vestiges des retranchements de 1759 (plan 4), de quais des chantiers navals du milieu du XIX^e siècle et d'une dépendance de la cour à bois de la fin du XIX^e siècle (figure 17 et plan 14). Pour sa part, outre des sépultures, la limite sud de la zone H5 comprend sans doute des vestiges du complexe du service de protection contre l'incendie (ateliers de peinture et de réparation ainsi qu'entrepôt) construit à cet endroit au début des années 1910 (figure 18 et plan 16) et dont des fondations en béton ont été trouvées en 2017 (Ruralys 2018).

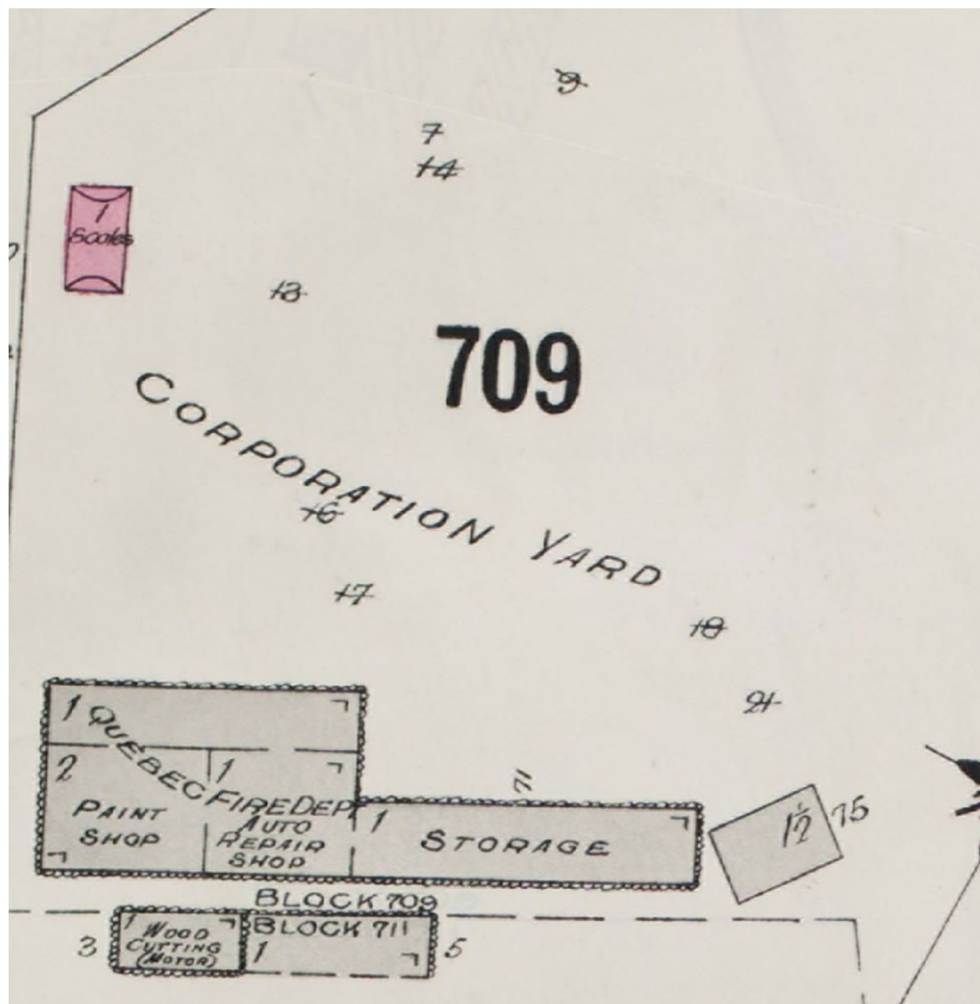


Figure 18 Charles Edward Goad, « Insurance plan of the city of Quebec », 1913 (BAHQ G/1144/Q4G475/G6/1910 DCA)

5.6 Zone H6

De la maison en bois visible dans la partie supérieure gauche des figures 16 et 17 et également illustrée sur le plan de Hamel de 1852 et sur celui de Sitwell de 1867 (plans 7 et 11), il ne reste probablement guère de traces à cause de la construction ultérieure d'un abri de la pesée (figure 18), des installations du marchand de charbon Saillant & Fils au milieu du XX^e siècle et de l'édifice de la Croix-Rouge canadienne. Cependant, le coin sud-est des rues de la Croix-Rouge et de la Pointe-aux-Lièvres pourrait tout de même contenir des ressources archéologiques associées au cimetière de la fabrique Saint-Roch et aux chantiers navals.

6. CONCLUSION ET RECOMMANDATIONS

La conception du réseau structurant de transport en commun est en cours. En l'absence de plans de construction, nos recommandations ne peuvent être que générales. Des stratégies d'intervention détaillées devront ultérieurement être élaborées à la lumière des plans de construction.

Les recommandations qui suivent, également présentées dans l'annexe 2, ne s'appliquent qu'à l'aire d'étude du segment modifié du tronçon TW-12, telle qu'illustrée sur les plans du volume II. Tout projet d'excavation à réaliser dans le cadre du projet de réseau structurant de transport en commun hors de cette aire d'étude devrait être soumis à l'analyse d'un archéologue.

Six zones à potentiel archéologique ont été identifiées dans le segment modifié du tronçon TW-12. Au coin sud-ouest des rues de la Couronne et Prince-Édouard, la zone H1 recèle probablement des vestiges d'une épicerie en brique de la fin du XIX^e siècle, de sorte qu'une surveillance archéologique devrait y être effectuée. Un inventaire devrait être réalisé dans la zone H2 à l'est de l'usine Rothmans, Benson & Hedges, où seraient présents des vestiges de résidences et de commerces de la fin du XIX^e siècle et, peut-être, des ossements humains associés au cimetière protestant (1831-1865). Une surveillance archéologique est recommandée, d'une part, du côté est de la rue du Chalutier (zone H3) où pourraient être préservés des vestiges du quai Valin et d'un atelier de réparation, de la forge et de la salle des bouilloires du Canadien Pacifique et, d'autre part, dans les stationnements des immeubles résidentiels au nord de la rue des Embarcations (zone H4) qui accueilleraient autrefois des chantiers navals, peut-être aussi le moulin reconstruit des Jésuites. La partie nord du segment modifié du tronçon TW-12 étant la plus sensible, des fouilles y sont recommandées : on y trouvera vraisemblablement des traces des retranchements de 1759, des sépultures du cimetière de la fabrique Saint-Roch (début des années 1830-milieu du XIX^e siècle) et des vestiges des chantiers navals Lachance & Jolicœur et Drolet du XIX^e siècle, d'une dépendance d'une cour à bois de la fin du XIX^e siècle et les fondations du complexe du service de protection contre l'incendie érigé au début des années 1910 (zone H5). Enfin, une surveillance archéologique devrait être réalisée au coin sud-est des rues de la Croix-Rouge et de la Pointe-aux-Lièvres (zone H6) à cause de l'éventuelle présence de sépultures du cimetière de la fabrique Saint-Roch et de vestiges des chantiers navals.

ARSENAULT, Daniel

1996 « Évaluation du potentiel archéologique (volet préhistorique) ». *Patrimoine du quartier Saint-Roch. Études sectorielles*. Québec, Ville de Québec, p. 9-42.

BAILLARGEON, Stéphane

2020 « Une polémique autour du traitement réservé à des restes humains déterrés à Québec ». *Le Devoir*, 29 janvier 2020. Montréal.

BÉLANGER, René

2014 *Surveillance archéologique des travaux d'enfouissement d'Hydro-Québec dans la région de Québec en 2013. Projet Édifice du Revenu - rue des Embarcations*. Québec, Hydro-Québec. 54 p.

BARBEZIEUX, père Alexis de

1921 *Histoire de Limoilou*. Québec, Imprimerie de l'Action Sociale. 131 p.

CÉRANE

1993 *Surveillance archéologique des travaux d'enfouissement du réseau de distribution dans les secteurs Orléans, Lévis, Beauce et Thetford en 1992*. Québec, Hydro-Québec. 2 vol.

1995 *Surveillance archéologique des travaux d'enfouissement du réseau de distribution dans les secteurs Orléans, Lévis, Thetford et Beauce*. 1994. Québec, Hydro-Québec. 2 vol.

1996 *Surveillance archéologique des travaux d'enfouissement du réseau de distribution dans les secteurs Orléans et Lévis, 1995*. Québec, Hydro-Québec. 2 vol.

DUCHAINE, Désirée-Emmanuelle

2014a *Surveillance archéologique (automne 2012-printemps 2013). Stabilisation des murs de maçonnerie des secteurs 100, 200 et 300 et travaux d'excavation dans les limites du stationnement B de l'usine Rothmans, Benson & Hedges à Québec*. Québec, WSP. 65 p.

2014b *Surveillance archéologique (automne 2013). Projet de construction d'une sortie d'urgence au bâtiment 900 de l'usine Rothmans, Benson & Hedges de Québec (CeEt-II)*. Québec, Rothmans, Benson & Hedges. 48 p.

DUMAS, Calixte

1958 « Le gouvernement fédéral démolira l'ancien hospice Saint-Charles et érigera un édifice administratif ». *L'Action catholique*, 15 décembre 1958, p. 3. Québec, L'Action sociale.

ETHNOSCOPI

2018 *155 et 165, rue de la Pointe-aux-Lièvres (CeEt-727). Intervention archéologique dans le cadre de la démolition des bâtiments, 2017*. Québec, Réseau de transport de la Capitale. 23 p.

LE CANADIEN

1831 « Du Mercury ».

MARTIN, Stéphanie

2019 « Des tombes sous le futur pôle d'échanges. Le RTC mène un chantier de fouilles archéologiques ». *Le Journal de Québec*. Québec, Québecor, 26 juillet 2019.

MOSS, William et Serge ROULEAU

1990 *Étude d'ensemble. Le potentiel archéologique du quartier Saint-Roch*. Québec, Ville de Québec. 148 p.

ROULEAU, Serge

1996 « Évaluation du potentiel archéologique (volet historique) ». *Patrimoine du quartier Saint-Roch. Études sectorielles*. Québec, Ville de Québec, p. 111-135.

2004 *Rapport de surveillance archéologique des travaux d'aménagement urbain, projets de la rue de la Croix-Rouge et Grande Allée, 2003*. Québec, Ville de Québec. 28 p.

RURALYS

2016 *Interventions archéologiques dans le quartier Saint-Roch en 2015. Travaux de réfection des rues De Sainte-Hélène, du Chalutier, du Roi et du boulevard Langelier*. Québec, Ville de Québec. 331 p.

2018 *Inventaire archéologique (automne 2017). Projet du Réseau de transport de la Capitale dans le secteur de la rue de la Pointe-aux-Lièvres à Québec*. Québec, Réseau de transport de la Capitale. 150 p.

SIMONEAU, Daniel

1997 *Rapport d'activités archéologiques. Interventions ponctuelles 1996*. Québec, Ville de Québec. 91 p.

2018 *Projet du réseau structurant de transport en commun. Évaluation sommaire du potentiel archéologique*. Québec, Ville de Québec. 54 p.

Annexes

Annexe 1 : Chaînes de titres

Annexe 2 : Zones à potentiel archéologique

Annexe 1 : Chaînes de titres

RUE PRINCE-ÉDOUARD

Lot cadastral 570

Lignée des propriétaires :

Jésuites – Thomas Lee – Gouvernement provincial en 1872 - Canadian Pacific Railway en 1898 –

Vente et adjudication du bail du lot cadastral 570

Cary, John, *auctioneer* à James Jeffrey
1836-09-17

Bail du lot cadastral 570 pour 7 années

Stewart, John, commissaire des Biens des Jésuites à James Jeffrey
Campbell, Archibald, notaire
1837-01-25

« ...that lot of ground, including the beach; situated in the Vacherie of Saint Roch's, to the Eastward of the Crown Street bounded as follows, that is to say, in front towards the south by Prince Edward Street in the Rear by low water Mark, on one side towards the East by the property belonging to Peter Burnet Esquire on the other side towards crown Street all of which Lot is described upon the plan hereunto annexed under the numbers 1, 2, 3, & 1, 2, 3, and of all which the said Lessee doth declare to have a perfect knowledge, having seen and visited the same...»

Livre de renvoi Paul Cousin du lot 570

The Government Provincial (438' sur Prince Edward X irreg.)
1875

Annuaire Cherrier 1874-1875

Lane jr, John, *lumber*

Vente

Crown Lands Department à Chinic, Eugène, Élizé Beaudet *et al.*
Enr. B95-41889

Vente

Chinic, Eugène à E. J. Beaudet
Enr. B-50097

Vente

Beaudet, Elizée et al à C.W. Carrier
Enr. B125-56753

Vente

Carrier, C.W. à The Local Government
Enr. B125-56773

Notice

Beaudet, Elizée *et al.* vs North Shore Railway Co.

Enr. C2-1204

Bâtiments du chemin de fer dont *Engine House et Turn Table* avec *General Repair Shop* en 1898 aux nos 196-204 de la Couronne selon Goad

Annuaire Marcotte 1897-1898

C. P. Railway workshop 196-204 de la Couronne

Annuaire Marcotte 1898-1899

C.P. Railway Workshops 196-204 de la Couronne

Frontenac Steam Laundry 196-204 de la Couronne

Annuaire Marcotte 1910-1911

Frontenac Electric Laundry 196-204 de la Couronne

Lothrop, E.A., *manager* 196-204 de la Couronne

Rhéaume, Alexis, marchand de bois 226 de la Couronne

Permis 8711 Ville de Québec

C.P.R., propriétaire

1923-09-29

« ...agrandit le bâtiment ('round house') d'environ 15 pi, en bois et en amiante-ciment, rue de la Couronne (cad. 570? Saint-Roch) au coût de \$4 000. C.P.R., constructeur... »

Permis 8856 Ville de Québec

C.P.R.. propriétaire

1923-11-16

« ...construit un entrepôt et un logement, en brique solide, à un étage, avec toit plat, de 30 pi sur 33 pi et de 35 pi sur 49 pi, rue de la Couronne (cad. 570? Saint-Roch) au coût de \$9 000... »

Permis 335 Ville de Québec

C.P.R., propriétaire

1926-05-31

« ...agrandit l'usine, en brique, rue de la Couronne (cad. 570? Saint-Roch) au coût de \$3 000... »

Bornage

North Shore Railway Co. à Quebec Harbour Commission

Enr. B396-225490 du 1931-02-16

Lot cadastral 61

Lignée des propriétaires :

Jésuites – Anthony Anderson - Louis Eugène Blais, marchand en 1863 – Louis Eugène Blais en 1872 - Pierre Eugène Blais – North Shore Railway Co. (partie) – Jos. E. et Jos. A. Blais (partie) avant 1915 – Transcontinental Railway (partie) 1915 -

Louis Eugène Blais tient commerce au coin des rues de la Reine et de la Couronne en 1860.

Marché

Grenier, Thomas et Louis, maçons envers Louis Eugène Blais, marchand et Nicolas Trudel, menuisier
Huot, François, notaire no 3322
1863-07-14

« ...construire un mur de clôture en brique rouge de 18'' de haut entre leurs emplacements, rue de la Couronne... »

Livre de renvoi Paul Cousin du lot 61 en 1871
Blais, Ls Eugène (85'9'' sur Crown X irreg.)
1875

Annuaire Cherrier 1874-1875
Blais, Pierre E., *grocer* 24

Bâtiment en brique à 1½ étage et rallonge en brique au nord abritant *Grocery* et *store house* en 1875 au 123-125 de la Couronne selon Sanborn

Renewal

Anderson, Héritiers Anthony vs Pierre Eug. Blais
Enr. D2-382

Jugement

Anderson, W.D. vs Wm Walker es qual.
Enr. B100-44606

Vente

Blais, Louis Eugène à Pierre Eug. Blais
Enr. B101-44625

Mitoyenneté

Blais, Pierre Eug. et Nicolas Trudel
Enr. B106-47888

Vente

Blais, Pierre Eug. à North Shore Railway Co.
Enr. B142-68180

Vente

North Shore Railway Co. à A. Gendron
Enr. B147-70595

Vente de partie

Gendron, A. à Ad. Davis
Enr. B146-72200

Vente de partie

Davis, Ad. à P. Eug. Blais
Enr. B146-72236

Tracé du chemin de fer dans la portion sud en 1898 selon Goad

Annuaire Marcotte 1897-1898

McCleary, Robert, emp. C.P.R. 173 de la Couronne
Lozo, F.J., *local foreman* C.P.R. 173 de la Couronne

Hérédité sur partie

Blais *et al.*, Jos. E.
Enr. B210-113456 du 1904-03-25

Annuaire Marcotte 1910-1911

Mercier, Cyrille, tanneur 173 de la Couronne
Lacroix, Jos. C., commis-marchand 173 de la Couronne

Vente à 8442,50

Blais et al, Jos. E. à Transcontinental
Enr. B282-154088 du 1915-10-29

Vente de partie à 2112\$

Blais, Jos. A. à Transcontinental
Enr. B281-154089 du 1915-10-29

Vente à 1 922 000 \$

Commission chemin de fer transcontinental à Ville de Québec
Enr. 960988 du 1979-08-21

Lot cadastral 60

Lignée des propriétaires :

Jésuites – Anthony Anderson - Nicolas Trudel, menuisier – Nicolas Trudelle en 1872 - Trust & Loan Co. (partie) – Octave Mignier (partie) – Nicolas Trudel – North Shore Railway Co. (partie) -

Livre de renvoi Paul Cousin du lot 60 en 1871
Trudel, Nicholas (24,0' sur Crown X 134,0')
1875

Obligation

Trudelle, Nicholas envers the Trust and Loan Company of Upper Canada
Enr. B92-41614

Renewal

Anderson, Heirs Ant. vs Nic. Trudelle
Enr. D2-376

Jugement

Anderson, Vacant Estate H.S. vs M. W. Anderson *et al.*
Enr. B100-44606

Mitoyenneté

Trudelle, Nic. vs P.E. Blais
Enr. B106-47888

Vente

Trudel, Catherine à Trust & Loan Company
Enr. B-5491?

Vente

Shérif à Catherine Trudel
Enr. B-54938

Vente

Trust & Loan Company à Octave Mignier
Enr. B128-54950

Cession

Trudel, Nicolas à Octave Mignier
Enr. B129-60061

Rétrocession

Mignier, Octave à Nicolas Trudel
Enr. B143-67765

Vente

Trudel, Nicolas à The North Shore Railway Co.

Enr. B142-68186

Rente

Trudel, *Heirs* Jos. B. à Nicolas Trudel *et al.*

Enr. B142-69162

Vente

Vanasse, P.B. à Ls A. Sénécal

Enr. B155-76033

Vente à 305\$

Shérif à Dame A. Resther

Enr. B178-93408 du 1895-01-28

Vente à 1200\$

Resther, Dame A. à Dame W. Sharpe

Enr. B180-95372 du 1895-12-20

Annuaire Marcotte 1897-1898

Colomb, Ambroise, *chief clerk* G.T.R. 175 de la Couronne

Pearson, Peter, *foreman* Depot C.P.R. 177 de la Couronne

Vente à 2085\$

Sharpe, Dame W. à Gabriel M. Petitclerc

Enr. B215-115467 du 1905-01-25

Annuaire Marcotte 1910-1911

Verrault, Veuve Joseph 175 de la Couronne

Pearson, Peter, *foreman*, Depot C.P.R. 177 de la Couronne

Couture, Louis, conducteur C.P.R. 177 de la Couronne

Rosa, mlle Laetitia, commis 177 de la Couronne

Vente de partie à 8710,35\$

Petitclerc, Gabriel à Transcontinental Railway

Enr. B277-149631 du 1914-08-27

Vente de partie à 1 922 000\$

Commission du chemin de fer Transcontinental à Ville de Québec

Enr. 960988 du 1979-08-21

Lot cadastral 59

Lignée des propriétaires :

Jésuites – Anthony Anderson - Nicolas Trudel, menuisier en 1863 – veuve John Donohue – Dame Francis Convey (Mary Moran) en 1872 - Francis Coveney – dame Francis Coveney - William et Francis Coveney – John Perkins en 1930 -

Marché

Gignac, Honoré, maçon envers Nicolas Trudel, menuisier

Huot, François, notaire no 3977

1866-02-05

« ...faire la maçonnerie et briquetage d'une maison en pierre et brique à 2 étages, rue de la Couronne, d'après les spécifications de Louis Moisan (architecte). 4 p. spécifications signées " Louis Moisan" »

Marché

Paradis, Charles, maçon envers Nicolas Trudel, menuisier

Guay, Germain, notaire no 18745

1870-05-30

« ...faire la maçonnerie pour la reconstruction de sa maison en brique à 2 étages, rue de la Couronne, d'après les spécifications de Louis Moisan (maître architecte). 4 p. spécifications... »

Livre de renvoi Paul Cousin du lot 59 en 1871

Convey, Veuve Francis (Mary Moran) (40,0' sur Crown X 64'6'')

1875

Bâtiment double en brique à 2 ½ étages coiffé d'un toit mansardé en 1875 au 127-129-131 de la Couronne selon Sanborn

Vente

Donohue, veuve John à Francis Coveney

Enr. B95-41763

Vente

Coveney, Francis à Denis Dunn

Enr. B92-41764

Vente

Dunn, Denis à dame Francis Coveney

Enr. B96-42960

Renewal

Anderson, héritiers Anthony vs Mrs Francis Coveney

Enr. D2-374

Partage

Coveney, William et Francis

Enr. B99-44259

Bâtiment double en brique à 2 ½ étages coiffé d'un toit mansardé en 1898 au 173-175-177 de la Couronne selon Goad

Annuaire Marcotte 1897-1898

Coveney, Veuve Francis P 179 de la Couronne

Collin, Wilfrid, charretier 179 de la Couronne

Annuaire Marcotte 1910-1911

Blais, Jos. Eugène, de Blais & Frigon 179 de la Couronne

Blais & Frigon 181 de la Couronne

Permis 4270 AVQ

Perkins, John, propriétaire

1930-06-07

« ...convertit le garage en bureau, au numéro 183 de la rue de la Couronne (cad. 58, 64 partie, 59, 60 Saint-Roch) au coût de 4000\$... »

Lot cadastral 58

Lignée des propriétaires :

Jésuites – Anthony Anderson - William Coveney en 1871 – Francis Coveney -

Livre de renvoi Paul Cousin du lot 58 en 1871
Coveney, William (107,0' sur Crown X 64,0')
1875

Transfert

Anderson *et al.*, M. W. à Estate Wm H. Anderson
Enr. B131-61025

Titre nouvel

Anderson, Estate Wm H. à Frs Coveney
Enr. B-64014

Annuaire Marcotte 1910-1911

Leblanc, Guillaume, ingénieur C.P.R. 185 de la Couronne

Lot cadastral 57

Lignée des propriétaires :

Jésuites – Anthony Anderson – William H. Anderson – Miville Déchéne – Thomas Duchaine -

Livre de renvoi Paul Cousin du lot 57
Miville, Théodore (21'5'' sur Crown X 63'4'')
1875

Transfert
Anderson *et al.*, M. W. à Estate Wm H. Anderson
Enr. B131-61025

Titre nouvel
Anderson, Estate Wm H. à Miville Déchéne
Enr. B-64018

Vente
Miville Déchéne à Thomas Duchaine
Enr. B156-78912

Annuaire Marcotte 1897-1898
Bourret, William, cordonnier 191 de la Couronne
Bolduc, Georges, chauffeur 191 de la Couronne

Lot cadastral 56

Lignée des propriétaires :

Jésuites – Anthony Anderson – Xavier Trudelle en 1871 – Georges Robitaille – Dame Thomas Larivière – Thomas Duchaine en 1898 -

Livre de renvoi Paul Cousin du lot 56 en 1871
Trudelle, Xavier (63'3'' sur Ryland X 22'10'')
1875

Obligation

Trudelle, Frs X. envers Jos. Vandry
Enr. B125-56817

Transfert

Anderson *et al.*, M. W. à Estate Wm H. Anderson
Enr. B131-61025

Titre nouvel

Anderson, Estate Wm H. à Frs X. Trudel
Enr. B-64019

Vente

Trudel, Frs X. à Geo. Robitaille
Enr. B150-74901

Vente

Robitaille, Geo. à Mrs. Thomas Larivière
Enr. B159-77955

Notice

D'Auteuil, P.C. vs Mrs. Thomas Larivière
Enr. C3-1864

Annuaire Marcotte 1897-1898

Duchaine, T., manufact. de chaussures R 195 de la Couronne

Annuaire Marcotte 1910-1911

Duchaine Manufacturing Co. P 195 de la Couronne

RUE RYLAND

Lot cadastral 55

Concession des lots seigneuriaux 207 et 219 à 68 pounds 18 shillings 7 pences (55-29)
Stewart, John, commissaire des Biens des Jésuites à Laurent Paradis, menuisier
Campbell, Archibald, notaire no 2132
1832-03-31

Transfert des lots seigneuriaux 207 et 219 (55-29)
Paradis, Laurent, maître menuisier à John Phillips, maître maçon
Petitclerc, Joseph, notaire
1839-07-13

Vente des lots seigneuriaux 207 et 219 à 25 livres courant (55-29)
Phillips, John, maître maçon à Charles Blanchard, charpentier
Petitclerc, Joseph, notaire
1840-04-04

« ...de deux lots de terre ou Emplacemens ci-après désignés, situés audit Fauxbourg St Roch et faisant partie de la ferme communément appelée la Vacherie, étant les numéros deux cent sept et deux cent dix-neuf, le lot numéro deux cent sept contient quarante pieds de front sur Soixante pieds de profondeur du côté de la Rue de la couronne et cinquante six pieds et demi du côté du numéro deux cent huit, borné par devant au sud à la rue Ryland, du côté Nord Est par la Rue de la couronne et du côté Sud-Ouest par le numéro deux cent huit et contient une superficie de deux mille trois cent trente pieds français; et le lot numéro deux cent dix-neuf contient quarante pieds de front sur soixante pieds de profondeur, borné par devant au nord à la Rue Smith, du côté Nord-Est par la Rue de la couronne et du côté Sud-Ouest par le numéro deux cent vingt et formant une superficie de deux mille quatre cents pieds français... »

Rachat des rentes du lot 207
Blanchard, Charles, charpentier St. Roch
Panet, Louis, notaire
1858-12-06

« ...No. 207. Coin des rues Ryland et de La Couronne 40 pieds X 56 sup. 2330 pieds sup^{cie}... »

No 207 Blanchard Chs ou michel Parent Geo Lemelin possède en 1869

Livre de renvoi Paul Cousin du lot 55
Lane, John (45'4'' sur Ryland X 62,0')
1875

Annuaire Marcotte 1897-1898
Emond, V.A., manufact. d'outils 197-201 de la Couronne

Annuaire Marcotte 1910-1911

Emond, V.A., de V.A. Emond & Fils P 197 de la Couronne

Emond, G.I., sténographe 197 de la Couronne

V.A. Emond & Fils, patentes 197 de la Couronne

Caron, Jean-Bte, commis d'hôtel 199 de la Couronne

Vacant 199a de la Couronne

Guillot, W.J., agent manufacturier R 201 de la Couronne

Lessard, John, emp. Au Transcontinental 203 de la Couronne

Permis 3159 Ville de Québec

Leclerc, Eugène, propriétaire

1929-06-08

« ...pose une vitrine et une porte, et aménage un magasin au premier étage, aux numéros 197-199 de la rue de la Couronne (cad. 55 Saint-Roch) au coût de \$800. Magloire Cauchon, constructeur... »

Annuaire Marcotte 1960

Rue de Varenne

Gauvin, Marie A. 224 de la Couronne

Hamel, Maurice, électricien 222 de la Couronne

Lacroix, Georgette 220 de la Couronne

Potvin, Irénée 218 de la Couronne

Huard, Eugène épicier 216 de la Couronne

H C Fortier Ltée 214 de la Couronne

Leblond, Théotime 212 de la Couronne

Paré, Gaudias 210 de la Couronne

Paré, Clément 210 de la Couronne

Progress Equipment inc. 208 de la Couronne

Rue Smith

Lot cadastral 29

Concession des lots seigneuriaux 207 et 219 à 68 pounds 18 shillings 7 pences (55-29)
Stewart, John, commissaire des Biens des Jésuites à Laurent Paradis, menuisier
Campbell, Archibald, notaire no 2132
1832-03-31

Transfert des lots seigneuriaux 207 et 219 (55-29)
Paradis, Laurent, maître menuisier à John Phillips, maître maçon
Petitclerc, Joseph, notaire
1839-07-13

Vente des lots seigneuriaux 207 et 219 à 25 livres courant (55-29)
Phillips, John, maître maçon à Charles Blanchard, charpentier
Petitclerc, Joseph, notaire
1840-04-04

« ...de deux lots de terre ou Emplacemens ci-après désignés, situés audit Fauxbourg St Roch et faisant partie de la ferme communément appelée la Vacherie, étant les numéros deux cent sept et deux cent dix-neuf, le lot numéro deux cent sept contient quarante pieds de front sur Soixante pieds de profondeur du côté de la Rue de la couronne et cinquante six pieds et demi du côté du numéro deux cent huit, borné par devant au sud à la rue Ryland, du côté Nord Est par la Rue de la couronne et du côté Sud-Ouest par le numéro deux cent huit et contient une superficie de deux mille trois cent trente pieds français; et le lot numéro deux cent dix-neuf contient quarante pieds de front sur soixante pieds de profondeur, borné par devant au nord à la Rue Smith, du côté Nord-Est par la Rue de la couronne et du côté Sud-Ouest par le numéro deux cent vingt et formant une superficie de deux mille quatre cents pieds français... »

Rachat des rentes du lot 219
Destroismaisons dit Picard, Edouard charp^r St Roch
Panet, Louis, notaire
1858-12-06

« ...No 219 – coin des rues Smith et de la Couronne 40 pieds X 60 sup. 2400... »

« ...No 219 Picard, Ed. des 3 maisons... » vers 1866

Livre de renvoi Paul Cousin du lot 29
Picard, Édouard (47,0' sur Smith X 62'5'')
1875

Annuaire Marcotte 1897-1898
Picard, Veuve Édouard 205 de la Couronne
Miville, Alphonse, mécanicien 1 Smith
Deslauriers, Jean, journalier 3 Smith

Annuaire Marcotte 1910-1911

Létourneau, Gaudias, boulanger 205 de la Couronne

Valin, Charles, peintre 207 de la Couronne

Picard & Vallière, prop. de remorqueurs 209 de la Couronne

Picard, Gabriel, de Picard & Vallière 209 de la Couronne

Vallière, Joseph, de Picard & Vallière 209 de la Couronne

Pouliot, Eugène, restaurant 211 de la Couronne

Annuaire Marcotte 1960

Rue de Varenne

Gauvin, Marie A. 224 de la Couronne

Hamel, Maurice, électricien 222 de la Couronne

Lacroix, Georgette 220 de la Couronne

Potvin, Irénée 218 de la Couronne

Huard, Eugène épicier 216 de la Couronne

H C Fortier Ltée 214 de la Couronne

Leblond, Théotime 212 de la Couronne

Paré, Gaudias 210 de la Couronne

Paré, Clément 210 de la Couronne

Progress Equipment inc. 208 de la Couronne

Rue Smith

RUE SMITH

Lot cadastral 22

Concession des lots seigneuriaux 230, 231 et 241 (20-21-22)
Stewart, John, commissaire des Biens des Jésuites à Jean Bte Gilbert
Campbell, Archibald, notaire
1833-08-17

Vente des lots seigneuriaux 230, 231 et 241 (20-21-22)
Gilbert, Jean Bte à François Xavier Fournier
Campbell, Archibald, notaire
1841-08-30

« ...No 230 Labrecque rente rachetée Partie de 230, 231 & 241 - 231 Arial, J. Bte – F.X.
Fournier... » vers 1866

Concession du lot 238 sur Smith entre 239W et 237^E (40'X48')
Stewart à François Descroizelles
1837-11-03

Concession du lot 237 sur Smith entre 238W et 236^E et 247 sur Stewart entre 248W et
246^E (2 fois 40'X48')
Stewart à François Descroiselles
1841-07-14

Concession du lot seigneurial 236
Stewart, John à Jean Bte Rancourt
Panet, Louis, notaire
1841-02-01

Héritiers Rancourt en 1857 au lot 236 selon registre.

Frs Descroiselles en 1857 aux lots 237 et 247 selon registre.

Livre de renvoi Paul Cousin du lot 22
Descroiselles, François (70,0' sur Smith X irreg.)
1875

Bâtiment en bois en 1879 selon Hopkins.

Annuaire Marcotte 1897-1898
Drouin, Nap., de Drouin, Frère & Cie. 215 de la Couronne

Annuaire Marcotte 1910-1911
Non identifié 215 de la Couronne

Lot cadastral 21

Concession des lots seigneuriaux 230, 231 et 241 (20-21-22)
Stewart, John, commissaire des Biens des Jésuites à Jean Bte Gilbert
Campbell, Archibald, notaire
1831-08-17

Vente des lots seigneuriaux 230, 231 et 241 (20-21-22)
Gilbert, Jean Bte à François Xavier Fournier
Campbell, Archibald, notaire
1841-08-30

Livre de renvoi Paul Cousin du lot 21
The Provincial Government (38'4'' sur Smith X irreg.)
1875

Triangle vacant en 1879 selon Hopkins.

Lot cadastral 20

Concession des lots seigneuriaux 230, 231 et 241 (20-21-22)
Stewart, John, commissaire des Biens des Jésuites à Jean Bte Gilbert
Campbell, Archibald, notaire
1831-08-17

Vente des lots seigneuriaux 230, 231 et 241 (20-21-22)
Gilbert, Jean Bte à François Xavier Fournier
Campbell, Archibald, notaire
1841-08-30

« ... No 241...242... » vers 1866

Livre de renvoi Paul Cousin du lot 20
Guay, Florent (15,0' sur Stewart Lane X irreg.)
1875

Bâtiments en bois en 1879 selon Hopkins

Vente
Guay, Malvina à Florent Guay
Enr. B113-50667

Vente
Guay, Malvina à Jean Marquis
Enr. B130-61502

Vente
Marquis, J. à Alf. Drouin
Enr. B161-80413

Annuaire Marcotte 1897-1898
Drouin, Alfred, commis-voyageur P 225 de la Couronne
Dufour, Frédéric, teneur de livres 223 de la Couronne

Annuaire Marcotte 1910-1911
Drouin, Alfred, commis-voyageur P 223 de la Couronne

Donation
Drouin, Alfred à Oscar Drouin
Enr. B455-237275 du 1934-02-09

Retrocession
Drouin, Oscar à Alfred Drouin
Enr. B460-238226

Permis 9588 Ville de Québec

Drouin, Alfred

1924-08-13

« ...répare le Bâtiment incendié, à trois étages, avec toit plat, abritant des logements aux deux premiers étages, au numéro (223) de la rue de la Couronne (cad. 20 Saint-Roch) au coût de \$1 000... »

Vente à 6 000\$

Drouin, Alfred à J.A. Lambert

Enr. B479-247961 du 1937-04-08

RUE STEWART

Lot cadastral 11

Lettres patentes à préparer

Ogden, Charles Richard, procureur pour John Stewart à Lord Bishop of Quebec

1831-10-07

« ...*certain Lots of Land situated in the Vacherie and being from Lots No. 250 to No. 264 inclusive...* »

Lot seigneuriaux 250 et 258 sur de la Couronne selon plan.

Livre de renvoi Paul Cousin du lot 11

Administration of English Church (247,0' sur Stewart Lane X irregul.)

1875

Permis 8434 Ville de Québec

Rock City Tobacco Co.

1936-11-04

« ...224-290 Dorchester; Constructeur : James Ruddick Const. Ltd.; Effectuer des réparations à la chambre des bouilloires. Démolir une partie du mur de brique et poser une poutre se 18 pi, poser des planches isolantes, refaire le plancher, poser une porte coupe-feu, fermer les ouvertures.; Matériaux : acier, béton, brique; Coût : 800,00\$... »

Permis 13357 Ville de Québec

Rock City Tobacco Co. Ltd

1945-02-10

« ...224 Dorchester (Saint-Roch); Constructeur : Ernest Côté; Exhausser de trois étages l'entrepôt actuel; Matériaux : Brique solide 4 étage; Coût : 9 000,00\$... »

Lot cadastral 10 Saint-Roch

Rachat des rentes

Dagneau, Grégoire, St. Roch, boucher

Panet, Ls, notaire

1858-02-08

« ...(grand lot sans No.) 5447 pieds en superficie, entre les rues Stewart et Water... »

Livre de renvoi Paul Cousin du lot 10

Dagnault, Grégoire (45'10'' sur Stewart Lane X irregul.)

1875

Renewal

Jesuits estate vs Grégoire Dagnault

Enr. D1-100

Vente

Dagneau, Grégoire à Alexis Rhéaume

Enr. B126-59794

Vente

Corporation de Québec à Alexis Rhéaume

Enr. B-64348

Bâtiment en bois en 1879 selon Hopkins.

Annuaire Marcotte 1910-1911

Rhéaume, Alexis, marchand de bois 226 de la Couronne.

Vente à 14 500\$

Rhéaume, Alexis à Cité de Québec

Enr. B277-151709 du 1915-03-12

RUE PANET

Lot 8 (ou 11)

Bail de la ferme de la Vacherie pour 9 ans

Jésuites à Jean Laberge (Marie Roy)

Moreau, Frs Emmanuel, notaire

1762-07-14

« ...fcavoir la terre du petit moulin vis-à-vis le passage de la Riviere ft charles et Bâtimens construits deffus, laquelle terre est bornée par devant a lad Rivière ft charles par derriere au chemin qui Conduit de quebec a l'hopital Général, du costé de l'ouest aux Dames de l'hotel Dieu, du costé de lest aux Reprefentans M hiché ainfi que le tout fe pourfuit et comporte...quils feront Rétablir a leurs frais et depend la maifon telle quelle étoit. Faifant mettre des pierres de taille aux Croifes de devant et aux Portes et Rétablir la Cheminée du milieu de la Cave. Deuxièmement jls feront une grange entourée de planches fur un folage de pierre de la longueur et Largeur de celle qui y étoit cy devant. Troifièmement jls feront faire une Etable de vingt pieds de long fur quinze pieds de large... »

Transfert du bail de la ferme de la Vacherie

Jésuites à Daniel Gallney (Magdeleine Trefflet Rottot)

Acte sous seing privé

1767-12-16

« ...une terre occupée actuellement par le dit Daniel Gallwey scise près du faubourg St Roch proche la ville de Quebec, appelé la Vacherie, borné par devant à la riviere St Charles par derriere au Chemin qui conduit de Quebec à l'hopital General, du Coté de l'ouest aux terres des Dames Religieuses de l'hotel Dieu et du Coté de l'est aux terres du Sieur Guillaume Grant, avec la maison, Batises Et dependances de la dite terre...qu'il a acheté du dit Laberge en payant deux Cents francs faisant dix livres d'argent de cette Province a vingt chellins la livre a raison de six Chellins la Piastre espagnole pendant...entretenir la maison etable et grange ainsi que toutes autres Batises qu'il pourra y faire en etat logable...convient d'accorder ou fournir aux reverends peres Jesuites a leurs domestiques ou employés un pafsage sur la dite terre pour aller et venir a leur Terre de notre Dame des Anges soit a pied ou en voitures le quel pafsage ne sera pas censé un Chemin public et ne sera que pour la Comodité des Reverends Peres Jesuites seulement...s'oblige d'achever les Reparations de la maison Grange et etable commencés par Jean LaBerge sur la dite Terre...le dit Daniel Gallwey aura droit de Pesche devant la dite terre pendant le present bail et de retablir le moulin dont le Mur seulement existe àpresent au Cas qu'il le juge a propos a son usage...le reverend pere de Glafion n'entend pas louer par ses presentes ny comprendre les emplacements audefsus du grand chemin ni celui audefsous qui est déjà concedé dont il se reserve les rentes... »

Bail reconduit pour David Lynd à 300 chellins/an
Jésuites par Augustin Louis de Glafion et Jean Joseph Cazot, procureur à David Lynd,
greffier

Panet, Jean Claude, notaire

1771-06-22

« ...une terre située près du fauxbourg St Roch proche la ville de Quebec, appelée La Vacherie bornée Pardevant à la riviere St Charles par deriere au chemin qui conduit de Quebec à l'hopital General, du Coté de l'Ouest aux terres des Dames Religieuses de l'hotel Dieu et du coté de l'Est aux terres du Sieur Guillaume Grant avec la maison, Batifse et dependances de la dite terre...

convenu entre les Parties que les Réverends Peres se reservent toujours le droit de Pafsage de la petite riviere...»

Requête aux Commissaires des Biens des Jésuites pour un bail de 99 ans

Henry, Jane veuve David Lynd, ancien protonotaire

1804-11-10

« ...That M^{re} Lynd the late husband of your Majesty's Petitioner on the 22nd June 1771 obtained from the Reverend the Jesuits of Canada a lease of a farm now called Belleville and formerly known by the name of La Vacherie, Bounded by the River St Charles, in rear by the road which leads from Quebec to the General Hospital, on the East by the lands of the Nuns of the Hotel Dieu, and on the West by the lands of William Grant Esquire comprehending an extent of Eighty one Acres with the buildings thereon constructed, for and during the natural lives of the said David Lynd, and of your Majesty's Petitioner, at the Yearly Rent of Fifteen Pounds Currency of this Province, That the said Lease was afterwards continued by the said Jesuits, for the natural live of John Lynd, the son of the Petitioner...That the said David Lynd, during his life built a House upon the Farm, drained and banked in the lands planted trees...»

Jugement de la cour des Sessions de la Paix

Cuthbert, Bélanger et Neilson

1814-12-28

« ...Ordonné...qu'au printemps prochain les Juges de Paix pour le district de Quebec feront ouvrir deux Rues sur la ferme de la Vacherie appartenant à l'ordre des dits Jésuites, dont l'une en continuation de la rue Prince Edward et l'autre en continuation de la Rue St. François chacune de trente pieds de large allant aboutir au chemin qui conduit de la Rue St. Vallier au Pont Dorchester... »

Rapport de visite de la ferme de la Vacherie pour William McCance
Anderson, Anthony et Étienne Samson, surveyers
Bélanger, Jean, notaire témoin
1817-06-09

« ...We afterwards examined the buildings and found the barns in such state of ruins owing to the sleepers and supporters having given away in several places and the roofs falling in several places, that we consider that the same cannot be safely used without being rebuilt. The stables have no pavement and are likewise in a very ruined state. It would be very prudent to rebuild the whole range of buildings and we think and consider that full and half of the materials of the old buildings would serve. We examined the farmer house which is hardly tenantable, we observed the foundation of a large house which has been burnt several years since, the stone kitchen is in very bad order. We observed that M^r McCance was building a new two story house joining the kitchen and that he was fencing a new the garden with boards. Upon the whole we consider that the farm and buildings has been totally neglected since several years and that the farm has not been maintained and kept up in a good husband like manner...»

Bail de la ferme de la Vacherie pour 14 années à 180 pounds/an
Holmes, William pour Jane Henry et les héritiers David Lynd à William McCance
Bélanger, Jean, notaire
1817-09-26

« ...The farm called La Vacherie belonging to the late order of the Jesuits now held by the said Jane Lynd & her children during her natural life, together with the ruins of a dwelling house lately burnt, the Kitchen now converted into a small dwelling house, a small wooden house for the use of a farmer, and the extensive range of barns, stables & sheds thereon erected as knowledged by the parties hereto to be in bad state and condition, together the right of fishing in front of the said farm... Isly It is expressly agreed that the two houses & barn & stabling shall be kept in all kind of repairs large & small...»

Transfert de bail de la ferme
McCance, William, lieutenant du quatrième bataillon à John Goudie, shipbuilder
Bélanger, Jean, notaire
1820-09-09

« ...The farm called LaVacherie belonging to the late order of the Jesuits now held by Mrs Jane Lynd & her children during her natural life together with the dwelling house, stables barns & other appartenancies of the same with the right of fishing in front of the said farm...the said William McCance has leased unto Etienne Samson & Jean Chartré a small portion of the said farm of Lavacherie under & by virtue of a lease passed before Jean Bélanger Notary Public bearing date the twenty third day of April eighteen hundred & seventeen... »

Lot 8 ou 9

Jugement

Mettot, Jean, farinier au moulin par Pierre Chamard, huissier demandeur contre Michel Huppé Lagrois et autres habitants de la seigneurie Notre-Dame des Anges, défendeurs
1686-02-21

« ...et par les deffandeurs a esté dit, qu'ils demandaient que le moulin bannal soit basti dans la seigneurie ne desirant et ne voullant passer l'eau au risque de perdre les bestiaux & les grains et mesmes leurs personnes et qu'ils soient faicts bons & vallables chemins pour y aller, de mesme qu'ils demandent qu'il y ayst dans le dit moulin un brancart & des pois, pour y prendre le grain aux pois, & y rendre la farine & que le moulin dont le demandeur pretent qu'ils se servent nest point en estat... »

« ...Le moulin du Pafsage fut fait L'été de 1717. La premiere pierre fut posée sous La porte qui est au N.E. c'est une plaque de plomb. Il a couté 5000# de cartes y compris 700# de la premiere année du revenu du dit moulin. Joseph Normand fut payé le 27 nov. 1718 de tout ce qui luy étoit dû pour La batifse dudit moulin dont est quittance par devant Dubreuil nottaire dudit jour. Ledit Joseph Normand tient ce moulin a ferme pour 20 ans fans que nous foyons obligés a aucune autre reparation que de fournir un moulange quand il en faudra un neuf. Il donne par an 70 min. debled le 1^{er} payment fût fait le 27 nov. 1718 et tous les autres doivent fe faire Le 1^{er} nov. De chaque année fuivant le bail de 20 ans dudit jour... »

Marché

Normand, Joseph, marchand tanneur envers père Julien Garnier pour les Jésuites
Dubreuil, Étienne, notaire
1717-02-02

« ... de bastir et Construire un moulin a vent de pierre au lieu nommé le passage a lendroit qui fera jndiqué et pour Cet effet les dits reverends peres fe font obliger feulement de luy fournir et faire transporter fur le lieu la pierre et la Chaux a Ce necessaire et luy abandonnent tout Ce qui pourra luy fervir de la demolition du moulin a vent quils ont en Cette ville, Comme meulles, tournants, ferrures et generalement tout Ce qui pourra luy fervir et que fy fe trouve quelques ferrures Cassées les dits Reverends peres foblignent den faire faire dautres et quand la meule qui fera transporté fera vsée ils en fourniront une autre et lemoulengement fera fait a Commun frais pour la baftisse duquel moulin les dits Reverends peres fe font obliger tant pour eux que pour Ceux qui leur fuccederont de donner au dit fleur Normand la valler de deux mil Cinq Cent livres a prendre fur la part de la mouture qui leur en reviendra pourquoy ils luy en abandonnent la jouissance a moitie pendant le temps et espasse de vingt années a Compter du jour que le dit moulin tournera la premiere fois...Et fera Chargé le dit fleur Normand de la Chasse du dit moulin pour le transports des bles et farines et les chevaux qui ferviront ,, seront nouris hiver et été les trois premieres années du dit bail a Communs frais et pour le reste du temps du dit bail les dits Reverends peres fourniront une portion de prerie pour leur nourriture tant dhiver que dété... »

Marché et convention sous seing privé

Normand, Joseph envers les pères Claude duPuy et Julien Garnier

1717-11-01

« ...et par le dit marché present que je fais avec les dits peres je deroge aux autres que j'avoif fait avec eux pour le dit moulin et ne seront denuelle valeur. Je jouiray du terrein qu'il ya entre le jardin et le fofsé fait pour Les fortifications qui fetend a 30 ou quarante pieds... »

Requête en saisie de 42 minots debled et farine ou équivalent

Normand, Joseph contre François Travers, meunier au moulin du Passafe de PP. jesuites

Deleigne, André ou Delaunay

1724-02-13

« ...qu'il a cedé Le onze octobre 1722 par contrat pafsé par devant Dubreuil nottaire cy joint a François Travers farinier Le Marché qu'il avoit fait avec Les RR peres Jesuites au sujet dumoulin avent que Les dits peres ont au pafsage a condition que ledt Travers payeroit soixante et dix minots debled par an a echoir a la Toufsaint de chaqu'année... »

Ordonnance

Begon, Michel

1724-05-11

« ...comme aussi que led travers sera Seul chargé de la ferme dud moulin appartenant aux P. Jésuites a compter de ced jour, dont il payera aussi les loyers Escheus et a Echeoir... »

Requête

Lefebvre, Pierre, charpentier de gros œuvres contre François Travers, farinier demeurant au moulin du passage

Defaline, huissier

1727

« ...La fomme de quinze Livres de prix fait pour ouvrage de fon metier audit moulin... »

Entente

Normand, Joseph et Claude duPuy

1729-02

« ...joseph normand à pris le Rouet du moulin a vent de fte. foy pour mettre à fon moulin du paffage qu'il a promis de payer le quart moins qu'il n'a Couté en 1712. pierre delorme la achepté 234# en maunaye cartes doit auffi 20 ou 22 livres de fer presté qu'il faut faire vendre à la fin de fon bail... »

Bail à loyer

D'heu, Jacques pour les Jésuites à François Traver, farinier

Pinguet, notaire

1738-01-30

« ...fçavoir un moulin avent appartenant aux ds R.P. fcis aupres du passage a la Riviere ft Charles avec la prairie et le paturage qui En Dépendent Et en L'Etat que le tout est actuellement que le dit preneur a déclaré bien fcavoir et Connoitre pour en avoir joüi depuis plusieurs années...Ainsy fait a la charge par le dit preneur d'entretenir ledit moulin a Ses frais et Dépens de draps et de vergues pendant le tems du dit Bail Comme aussy de tout autre entretient et Reparations nécessaires dont chacun ne Coutera pas plus de Cent Sols...pour prix du loyer des chofes cy dessus Expliquées la fomme de trois cens dix livres pendant chaque année... »

Lot cadastral 9 Saint-Roch

Lignée des propriétaires :

Jésuites - Gouverneur britannique – Lettres patentes Hôpital de la Marine 1831 – Marine Hospital en 1872 – Asile du Bon-Pasteur en 1894 - Asile du Bon-Pasteur avant 1911 – Cité de Québec 1911 -

Livre de renvoi du lot 9
Hôpital de la Marine
1870

« ...De figure très irrégulière, Borné au nord-est par la ligne de basse marée sur par la rive droite de la rivière St-Charles, au sud-ouest par la rue du Bord de l'Eau à l'est (barré) le lot No. 8 et partie par la ligne de haute marée qui le sépare des Nos. 5 et 6 et de la rue St-Jean-Baptiste, au sud-est par le prolongement de la rue Panet et au nord-ouest par la grève de la rivière St-Charles à la basse marée (barré) par le lot No. 2; mesurant huit cent cinquante-trois pieds sur le côté sud-ouest ou de haute marée cent cinquante pieds sur le prolongement de la rue Panet jusqu'à la basse marée de la rivière St-Charles et cent trente-cinq pieds sur la ligne qui le divise des grèves précitées (barré) du lot No 2; contenant cent dix mille cinq cent vingt-six pieds anglais (110,526'), égal à cent trois mille sept cent soixante-douze pieds français, (103,772') en superficie. le Quai y compris... »

Livre de renvoi Paul Cousin lot 9
Marine Hospital
1872
(845.0 sur Bord de l'Eau X irregul.)

Quai

Obligation de 25000\$
Asile du Bon-Pasteur envers Cyrille Tessier
Enr. B179-192141 du 1894-06-02

Déclaration
Asile du Bon-Pasteur
Enr. C5-3278 du 1896-06-18

Bail de partie
Asile du Bon-Pasteur à Gignac Beland & Co.
Enr. B241-131869 du 1910-04-07

Vente de partie à 45 000\$
Sœurs du Bon-Pasteur à Cité de Québec
Enr. B250-135612 du 1911-03-28

Marché Saint-Roch en 1957 selon Underwriters' Survey Bureau

Lot cadastral 8 Saint-Roch

Lignée des propriétaires :

Jésuites - Gouverneur britannique – Lettres patentes Hôpital de la Marine 1831 – Hôpital de la Marine en 1872 – Religieuses du Bon-Pasteur 1891 – Sœurs du Bon-Pasteur avant 1959 – Sa Majesté (partie) avant 1959 – Corporation de Québec (partie) 1959 - Ville de Québec (partie) 1985 -

Vente

Hôpital de la Marine à Religieuses du Bon-Pasteur
1891-12-12

Obligation de 25000\$

Asile du Bon-Pasteur envers Cyrille Tessier
Enr. B179-192141 du 1894-06-02

Bail de partie à 500\$ pour 9 ans 8 mois

Asile du Bon-Pasteur à Hon. J.A. Paquet
Enr. B193-100681 du 1898-09-17

Bail de partie

Asile du Bon-Pasteur à Gignac Beland & Co.
Enr. B241-131869 du 1910-04-07

Permis 4561 Ville de Québec

Hospice Saint-Charles
1919-04-22

« ...coupe le hangar à deux étages dans le sens de la longueur, le transporte et le rebâtit en brique. Il servira de salle et de dortoirs, rue Gignac (cad. 8,9 Saint-Roch) au coût de \$15 000. Edmond Bélanger, constructeur... »

Permis 7051 Ville de Québec

Hospice Saint-Charles, propriétaire
1922-06-01

« ...transforme le comble en étage carré pour y aménager deux logements, en amiantement, rue Dorchester (cad. 8,9 Saint-Roch) au coût de \$3 000. Philippe Mathieu, constructeur... »

Permis10223 Ville de Québec

Hospice Saint-Charles, propriétaire
1925-05-14

« ...construit une annexe qui servira de cuisine, en brique, à un étage, de 31 pi sur 50 pi, au numéro (292) de la rue Dorchester (cad. 8,9 Saint-Roch) au coût de \$7 000. F.X., Lamontagne, constructeur... »

Permis 2148 Ville de Québec
Hospice Saint-Charles
1928-05-29

« ...reconstruit en bois, en brique et en pierre, répare le système électrique et la plomberie, et installe un incinérateur, au coin des rues Gignac et Dorchester (cad. 8,9 Saint-Roch) au coût de \$80 000. Pierre Lévesque, architecte. F.X. Lamontagne, constructeur... »

Permis 5615 Ville de Québec
Révérendes Sœurs du Bon Pasteur
1931-09-14

« ...14 Gignac, rue CAD0008 (Saint-Roch); CAD0009 (Saint-Roch); Constructeur : F.X. Lamontagne; Architecte : P. Lévesque; Construire une bâtisse pour les chaudières à l'hospice Saint-Charles. 1 étage. Dimensions : 63 pi x 40 pi x 22 pi.; Coût : 35 000,00\$... »

Permis 10175 Ville de Québec
Hospice Saint-Charles
1939-10-06

« ...294 Dorchester (Saint-Roch) Constructeur : F.X. Lamontagne; Refaire le lambris sur la façade de la maison des employés; Matériaux : Stucco; Coût : 250,00\$... »

Bail à 1000\$/an pour 2 ans
Asile du Bon-Pasteur à Sa Majesté
Enr. B578-284816 du 1944-02-24

Vente de partie à 350 000\$
Sœurs du Bon-Pasteur à Sa Majesté
Enr. 456283 du 1959-04-16

Concession de partie
Sa Majesté à Corporation de Québec
Enr. 466768 du 1959-11-25

Cession de partie à 18 000\$
Sa Majesté à Ville de Québec
Enr. 1165269 du 1985-10-24

Lot cadastral 7 Saint-Roch

Livre de renvoi du lot 7

Hopital de la Marine

1870

« ...De figure, irrégulière, borné au Nord par le lot No. 4, au sud par la prolongation de la rue Panet, à l'est par la rue Dorchester et à l'ouest par la rive droite de la Rivière St-Charles; mesurant soixante-six pieds sur la ligne qui le divise du No. 4, cinq cent vingt-trois pieds sur la rue Dorchester et quarante pieds sur la prolongation de la rue Panet, contenant en superficie vingt-quatre mille six cent vingt-six pieds, mesure anglaise, égal à vingt-et-un mille six cent soixante-dix-neuf pieds français. (21,679') ... »

RUE SAINT-JEAN-BAPTISTE

Lot cadastral 6 Saint-Roch

Lignée des propriétaires :

Jésuites — Gouverneur britannique – Marguilliers de la paroisse Saint-Roch 1832 -
Fabrique de Saint-Roch en 1872 - Cité de Québec 1911 – Sa Majesté 1954 – Cité de
Québec 1960 - Société Can. de la Croix Rouge 1961 -

Livre de renvoi du lot 6

Fabrique de la paroisse St-Roch de Québec

1870

« ...De figure irrégulière, Borné au Nord-Est par la Rue du Bord de l'Eau (barré) le lot No 9, au Sud Ouest par la Rue Dorchester, au Sud-Est par la Rue St Jean Baptiste et au Nord Ouest par la Rue Ste. Catherine; mesurant cent vingt-huit pieds, six pouces sur la Rue du Bord de l'eau, cent vingt-sept pieds, six pouces sur la Rue Dorchester, cent soixante et dix-sept pieds, six pouces sur la Rue St Jean Baptiste et cent cinquante pieds sur la Rue Ste Catherine, contenant en superficie, vingt mille, huit cent soixante-quatre pieds, mesure anglaise (20864) égal à dix-huit mille, troiscent, soixante-sept pieds français (18367)... »

Livre de renvoi Paul Cousin lot 6

Fabrique of the Parish of St. Roch of Quebec

1872

(127.6sur Dorchester X irregul.)

Obligation de 6000 piastres

Fabrique St. Roch de Québec par Zéphirin Charest et al, curé envers Louis Gonzague

Baillargé, avocat

Gauvreau, F.L., notaire no 11823

1872-11-15

Enr. B96-43380 du 1872-11-18

« ...1* Un terrain sis et situé en la paroisse de Saint Roch de Québec, faisant partie du lot numéro neuf cent soixante dix (970) sue les Plans et Livre de Renvoi Officiel du Cadastre pour le Quartier St Roch de la Cité de Québec, déposés au Bureau d'enregistrement pour la Division de Québec, suivant la loi, contenant deux cent cinquante pieds de longueur, sur cent dix neuf pieds de largeur, borné en front vers l'Ouest à la rue de l'Eglise en profondeur vers l'Est au terrain ci-après décrit et désigné, joignant d'un côté vers le sud à la rue St. Joseph et d'autre côté vers le nord à la rue St. François, avec ensemble l'Eglise paroissiale de St. Roch de Québec, la sacristie et autres bâtisses dessus construites, circonstances + dépendances 2* Un autre terrain situé au même lieu, et contigu à celui-ci-dessus précédemment désigné et faisant aussi partie du dit lot numéro neuf cent soixante et dix (970) sur les Plans et dans le Livre de Renvoi Officiel du Cadastre pour le Quartier Saint Roch de la Cité de Québec, déposés au Bureau d'Enregistrement pour la Division de Québec suivant la loi, contenant cent soixante et neuf pieds de longueur sur cent dix neuf pieds de largeur, borné vers le sud-ouest au terrain ci-dessus décrit et désigné et vers

l'Est à la rue Ste Anne, joignant du côté sud à la rue St Joseph et du côté nord à la rue St. François, avec ensemble le Presbytère en briquer à deux étages, une chapelle en pierre et les hangards dessus construits, circonstances et dépendances. 3* Un autre terrain situé en la dite paroisse de Saint Roch de Québec, à l'encoignure nord-ouest des rues des Fossés et Grant, étant le numéro quinze cent vingt-quatre (1524) sur les Plans et dans le Livre de Renvoi Officiel du Cadastre pour le Quartier Jacques Cartier de la Cité de Québec, déposés au Bureau d'Enregistrement pour la Division de Québec, suivant la loi, contenant soixante seize pieds de longueur sur cent vingt six pieds de profondeur, borné en front vers le sud par la rue Desfossés, en profondeur vers le nord à Thomas Davis et Dame veuve Gagné ou ses représentants, d'un côté au sud-ouest par la rue Grant et d'autre côté au nord-est aux représentants de Hephrem Tanswell, François Proulx et Louis Carrier, vis-à-vis duquel Louis Carrier le dit terrain a vingt cinq pieds de plus de profondeur sur une semblable largeur, avec ensemble une maison en pierre à deux étages servant d'Ecole et une autre maison en briques à deux étages dessus construite, circonstances et dépendances. 4* Un lot de terre situé en la paroisse de Saint Roch de Québec, au lieu appelé la Petite Rivière St. Charles, près de la Cité de Québec, contenant environ douze arpents en superficie, borné en front vers le nord à la dite Rivière St. Charles, vers le sud au chemin de l'Ancienne Lorette, d'un côté au sud-ouest à Tefsé Armstrong, Ecuier, ou ses représentants et d'autre côté au nord-est à la route qui conduit au Pont Scott et au passage à gué de la dite Rivière St. Charles, avec ensemble une maison en pierre à deux étages, une chapelle en brique et autres bâtisses dessus construites, circonstances et dépendances. 5* Un autre terrain situé en la dite paroisse de Saint Roch de Québec, faisant partie de la ferme de la Vacherie, de figure irrégulière connue sous les numéros cinq et six (5 et 6) sur les Plans et dans le Livre de Renvoi du Cadastre pour le Quartier St. Roch de la Cité de Québec, borné à l'Ouest par la rue Dorchester, au sud par une rue projetée nommée St. Jean-Baptiste, au nord par la dite rue Dorchester et à l'Est par la plus haute marée de la Rivière St. Charles, avec ensemble une maison en bois et les autres bâtisses dessus construites, circonstances et dépendances... »

Lumber & scantlings piled et Lumber shed à 1 étage au coin des rues St-Jean-Baptiste et Dorchester en 1898 selon Goad

Vente de partie à 18000\$
Fabrique St-Roch de Québec à Cité de Québec
Enr. B251-135611 du 1911-03-28

Renonciation du 135611
Cité de Québec
Enr. 375863 du 1953-05-27

Vente de partie à 1,00 \$
Cité de Québec à Sa Majesté
Enr. 388855 du 1954-06-16

Retrocession
Sa Majesté à Cité de Québec
Enr. 477630 du 1960-08-26

Cession de partie
Cité de Québec à Soc. Can. de la Croix Rouge
Enr. 483974 du 1961-01-17

Lot cadastral 5 Saint-Roch

Lignée des propriétaires :

Jésuites - Gouverneur britannique – Marguilliers de la paroisse Saint-Roch 1832 –
Fabrique de Saint-Roch en 1872 - Cité de Québec 1911 – Sa Majesté 1954 – Cité de
Québec 1960 - Société Can. de la Croix Rouge 1961 -

Livre de renvoi lot 5

Fabrique de la paroisse St-Roch de Québec
1870

« ...De figure irrégulière, Borné au Nord-Est par la Rue du Bord de l'Eau barré le No 9,
au Sud Ouest par la jonction de la Rue Dorchester et du chemin de l'ancien Pont
Dorchester, au Sud-Est par la Rue Ste Catherine et au Nord Ouest par le chemin précité;
mesurant cent trente-quatre pieds sur la Rue du Bord de l'eau, et cent quarante-trois pieds
sur la Rue Ste Catherine, contenant en superficie, douze mille, quatre cent quatorze pieds,
mesure anglaise 912414) égal à dix mille, neuf cent, vingt-huit pieds français
(10928)... »

Livre de renvoi Paul Cousin lot 5

Fabrique of the Parish of St. Roch of Quebec
1872
(143.0 sur Ste. Catherine X irregul.)

Obligation de 6000 piastres

Fabrique St. Roch de Québec par Zéphirin Charest et al, curé envers Louis Gonzague
Baillargé, avocat
Gauvreau, F.L., notaire no 11823
1872-11-15

Enr. B96-43380 du 1872-11-18

« ...1* Un terrain sis et situé en la paroisse de Saint Roch de Québec, faisant partie du lot
numéro neuf cent soixante dix (970) sue les Plans et Livre de Renvoi Officiel du Cadastre
pour le Quartier St Roch de la Cité de Québec, déposés au Bureau d'enregistrement pour
la Division de Québec, suivant la loi, contenant deux cent cinquante pieds de longueur,
sur cent dix neuf pieds de largeur, borné en front vers l'Ouest à la rue de l'Eglise en
profondeur vers l'Est au terrain ci-après décrit et désigné, joignant d'un côté vers le sud à
la rue St. Joseph et d'autre côté vers le nord à la rue St. François, avec ensemble l'Eglise
paroissiale de St. Roch de Québec, la sacristie et autres bâtisses dessus construites,
circonstances + dépendances 2* Un autre terrain situé au même lieu, et contigu à celui-ci-
dessus précédemment désigné et faisant aussi partie du dit lot numéro neuf cent soixante
et dix (970) sur les Plans et dans le Livre de Renvoi Officiel du Cadastre pour le Quartier
Saint Roch de la Cité. De Québec, déposés au Bureau d'Enregistrement pour la Division
de Québec suivant la loi, contenant cent soixante et neuf pieds de longueur sur cent dix
neuf pieds de largeur, borné vers le sud-ouest au terrain ci-dessus décrit et désigné et vers
l'Est à la rue Ste Anne, joignant du côté sud à la rue St Joseph et du côté nord à la rue St.
François, avec ensemble le Presbytère en briquer à deux étages, une chapelle en pierre et
les hangards dessus construits, circonstances et dépendances. 3* Un autre terrain situé en

la dite paroisse de Saint Roch de Québec, à l'encoignure nord-ouest des rues des Fossés et Grant, étant le numéro quinze cent vingt-quatre (1524) sur les Plans et dans le Livre de Renvoi Officiel du Cadastre pour le Quartier Jacques Cartier de la Cité de Québec, déposés au Bureau d'Enregistrement pour la Division de Québec, suivant la loi, contenant soixante seize pieds de longueur sur cent vingt six pieds de profondeur, borné en front vers le sud par la rue Desfossés, en profondeur vers le nord à Thomas Davis et Dame veuve Gagné ou ses représentants, d'un côté au sud-ouest par la rue Grant et d'autre côté au nord-est aux représentants de Hephrem Tanswell, François Proulx et Louis Carrier, vis-à-vis duquel Louis Carrier le dit terrain a vingt cinq pieds de plus de profondeur sur une semblable largeur, avec ensemble une maison en pierre à deux étages servant d'Ecole et une autre maison en briques à deux étages dessus construite, circonstances et dépendances. 4* Un lot de terre situé en la paroisse de Saint Roch de Québec, au lieu appelé la Petite Rivière St. Charles, près de la Cité de Québec, contenant environ douze arpents en superficie, borné en front vers le nord à la dite Rivière St. Charles, vers le sud au chemin de l'Ancienne Lorette, d'un côté au sud-ouest à Tefsé Armstrong, Ecuier, ou ses représentants et d'autre côté au nord-est à la route qui conduit au Pont Scott et au passage à gué de la dite Rivière St. Charles, avec ensemble une maison en pierre à deux étages, une chapelle en brique et autres bâtisses dessus construites, circonstances et dépendances. 5* Un autre terrain situé en la dite paroisse de Saint Roch de Québec, faisant partie de la ferme de la Vacherie, de figure irrégulière connue sous les numéros cinq et six (5 et 6) sur les Plans et dans le Livre de Renvoi du Cadastre pour le Quartier St. Roch de la Cité de Québec, borné à l'Ouest par la rue Dorchester, au sud par une rue projetée nommée St. Jean-Baptiste, au nord par la dite rue Dorchester et à l'Est par la plus haute marée de la Rivière St. Charles, avec ensemble une maison en bois et les autres bâtisses dessus construites, circonstances et dépendances... »

Bâtiment en bois à 1 ½ étage avec rallonge en bois à 1 étage et annexe en bois à 1 ½ étage abritant Store en 1898 au 10 Dorchester selon Goad + Lumber Yard du côté est.

Vente de partie à 18 000 \$
Fabrique St-Roch de Québec à Cité de Québec
Enr. B251-135611 du 1911-03-28

Permis 1552 Ville de Québec
Cité de Québec, propriétaire
1915-07-09

« ...construit une pesée publique, en brique, à un étage, avec toit comble, de 28 pi sur 13 pi 3 po, au coin de la rue Dorchester et du pont Drouin, au coût de \$2 400. Canadian Fairbanks, J. Villeneuve et Fils, constructeurs... »

Renonciation du 135611
Cité de Québec
Enr. 375863 du 1953-05-27

Vente de partie à 1,00\$
Cité de Québec à Sa Majesté
Enr. 388855 du 1954-06-16

Retrocession
Sa Majesté à Cité de Québec
Enr. 477630 du 1960-08-26

Cession de partie
Cité de Québec à Soc. Can. de la Croix Rouge
Enr. 483974 du 1961-01-17

Lot cadastral 4 Saint-Roch

Lignée des propriétaires :

Jésuites – Gouverneur britannique – Gouvernement provincial en 1872 – J. Guillaume Bossé, avocat 1873 -

Livre de renvoi lot 4
Gouvernement provincial
1870

« ...De figure irrégulière, Situé sur la Pointe aux Lièvres, et faisant partie de cette Pointe, Borné au Nord par la Rue Jacques Cartier, à l'Est par l'extrémité de la Rue Dorchester, au Sud par le No 7. à l'Ouest par la Rue Lee et au Sud-Ouest par la Rivière St-Charles, mesurant quatorze cent deux pieds sur la Rue Jacques Cartier, deux vent vingt-deux pieds sur la Rue Dorchester, et six cent quatorze pieds sur la Rue Lee, contenant en superficie quatre cent soixante-sept mille cinq cents pieds, mesure anglaise (467.500) égal à quatre cent onze mille, quatre cent quatre-vingts pieds français (411.480)... »

Livre de renvoi Paul Cousin lot 4
Fabrique of the Parish of St. Roch of Quebec
1872
(1402.0 sur Jacques-Cartier X irregul.)

Vente à 3200 piastres
Taché, Eugène Étienne, ass. Commissaire des terres de la Couronne à Guillaume Bossé, avocat
Huot, Philippe, notaire no 6792
1873-01-28
Enr. 43841 du 1873-02-27
« ...Un certain lot situé en la paroisse St. Roch de Québec, de forme irrégulière, faisant partie de la Ferme de la Vacherie sur la Pointe aux Lièvres et étant à peu près les deux cinquièmes sud-est du lot numéro quatre du plan officiel du Quartier St. Roch de la ville de Québec, et sur le livre de renvoi d'icelui fait par le Commissaire des terres de la Couronne, le dit terrain présentement vendu indiqué au plan ci-annexé et décrit comme suit, dans la Langue Anglaise au procès verbal aussi ci-annexé, fait par Charles Baillargé, ecr Arpenteur, en date du neuf-Avril mil huit cent soixante douze, savoir : The undersigned, surn, surveyor of Lands, do hereby certify that on the ninth day of April one thousand eight hundred + seventy two, I proceeded at the request of J.G. Bossé, Esquire, to survey a certain lot of land situate in the St. Roch Ward of the City of Quebec, at Hare Point, on the right bank of the river St. Charles, the survey made as per instructions with the view only of ...taining the dimensions and area of the lot in quastion, said lot fawing on Dorchester street and Jacques Cartier street by which it is bounded towards the East along B.D.E. where it measures from B to C two hundred and ten feet from C to E seven hundred and five feet, towards the north two hundred and seventy eight feet as from E to F on which side it is bounded by the property of the Provincial Government, towards the west by the said River St. Charles being the high water line thereof, the ground beyond and down to low water or to the normal line of the River being precipitous + useless,

unless wharfed in all along the bank of the river as it is where the Crib work is shown at L.N on the plan and thereafter filled in behind said wharf or Crib work up to the level of the mainland or high water line, towards the south as at A B. by the property of the Provincial Government where it measures twenty five feet. The breadth or depth of the lot varies from twenty five feet at A B to two hundred and seventy eight feet at E F. and averages about one hundred + twenty feet which into nine hundred and fifteen feet, the total frontage on the aforesaid streets, gives an area of one hundred and nine thousand, eight hundred square feet, the whole in English measure + as shewn on the annexed plan or diagram which is drawn to a scale of one hundred feet to the inch. Together with a dwelling house and out buildings which are shewn on plan drawn to same scale and in the relative positions they occupy upon the ground with the frontage fenced in front B to within twenty five feet of E at the end of which fence runs parallel to E F and at a distance of twenty five feet there from, towards the river said twenty five feet preparing to be reserved for the half breadth (50 ft) of a proposed street to be called De Piedmont St. and shewn as such on the plan of the City of Quebec...entretenir le bail fait des premises sus vendues par le Département des Terres de la Couronne en faveur de Téléphore Gauvreau...entendu et convenu entre les dites parties que dans le cours de deux ans après son entrée en possession dud it terrain sus- vendu, le dit acquéreur devra construire et metre en pleine operation sur le dit terrain une fonderie et usine pour la preparation du fer et la fabrication de clous, boulons && et que si à l'expiration des dites deux années..."

Notice

Beaudet et al, Ed. vs North Shore Railway Co.

Enr. C2-1804

Espace vacant à l'ouest de Dorchester en 1898 selon Goad

Lot cadastral 2 Saint-Roch

Lignée des propriétaires :

Jésuites – – Gouvernement provincial en 1872 – Canada Worsted Co. – Shérif – Pierre Garneau – Canada Worsted Co. - Robert Brodie avant 1891 - A. Paton 1891 - Paton Manufg. Co. (partie) 1892 – Zéphirin Paquet 1892 – Jos. A. Paquet 1898 -

Livre de renvoi lot 2

Livre de renvoi Paul Cousin lot 2
The Provincial Government
1872
(1378.0 sur Jacques-Cartier X irregul.)

Vente de partie
The Crown à Canada Worsted Co.
Enr. B- de 1881

Marché
Peters, Simon, contracteur envers William J. Withall
Charlebois, Jean Alfred, notaire no 2548
1881-07-09
“...construire une manufacture pour la “Canada Worsted Company (ltd.)”, à Hare point, d’après les spécifications de H. Staveley (architecte)... »

Vente de partie
Shérif à Pierre Garneau
Enr. B150-

Vente de partie
Garneau, Pierre à Canada Worsted Co.
Enr. B153-

Explosion et incendie de la manufacture de laine du 12 février 1891. 26 morts.

Vente de partie à 12 000 \$
Brodie, Robert à A. Paton
Enr. B169-85891 du 1891-07-21

Vente de partie à 12 000 \$
Paton, A. à Paton Manufg. Co.
Enr. B171-87639 du 1892-04-27

Vente de partie à 10 500 \$
Paton Manufg Co. à Z. Paquet
Enr. B173-88149 du 1892-07-12

Donation

Paquet, Zéphirin et uxor à Jos. A. Paquet

Enr. B193-100441 du 1898-07-26

Grand bâtiment en brique à 3 étages abritant The Canadian Fur Mfy. en 1898 au 2-6-12

Jacques-Cartier selon Goad. + bâtiment à 1½ étage et réservoir près du quai.

1^{RE} AVENUE

Lot cadastral 440 (Saint-Roch Nord)

Lignée des propriétaires :

Jésuites – Terre du passage (partie) – Mathurin Palin en 1694 - Jacques Glinel (Marie Pivin) par bail 1694 – Jacques Glinel par bail 1699 – Pierre Glinel, passager en 1710 - Jean Glinel, passager en 1712 - Pierre Glinel, passeur en 1714 – Louis Loisel, passeur en 1720 – Jacques Loisel, passager en 1735 – Jacques Loisel par bail 1754 – François Sasseville par bail 1767 - Joseph Martel par bail avant 1812 – Anthony Anderson bail 1812 – Anthony Anderson 1821-1822 - William Hedley Anderson 1853 – Shérif avant 1867 – Matthew Weatley Anderson 1867 – Héritiers William Hedley Anderson avant 1906 - Honorable T. Berthiaume et al 1906 – Quebec Land Co. 1906 -

Procès verbal du chemin de front

Robineau de Bécancour

1683-02-20

« ...fait planter Sur la neige, au dit lieu et endroit a nous jndiqué, des perches de lun â autre pour marquer estre estably a lavenir un Chemin Royal ...perche commencera a lentre du Chemin qui prend au pont du fleur de la durantaye, en venant aboutir au Paffage de la petite Riviere St Charles qui est vifavis le moulin de la dite Seigneurie... »

Bail à ferme

Jésuites par père Germain à Jacques Glinel

Genaple, François, notaire

1694-03-22

« ...Une terre appartenant aux dicts Rd Peres Jesuistes Située Sur la Riviere Saint Charles; joignant au Sieur Larchevesque dun costé et de L'autre a Joseph Normand fils, Sur laquelle il y à une maison logeable dont le dit preneur Se tient content, Sans qu'jl en soit fait plus ample description ny mention, pour le tout bien connoître, ayant déjà cy devant occupé et tenu les dits lieux; et y ayant encor paffé l'hyver dernier...et délaisses encor au dit Titres les passages de la dite Riviere Saint Charles dependans de leur Seigneurie de notre Dame des Anges Scavoir celui quj traverse de la dite habitation au moulin de la dite Seigneurie, et celui quj paffe de la pointe de la Canardiere vis-à vis le pallais de cette dite ville; Etant convenu que le dit preneur prendra Seulement Sur la dite habitation tout le bois qui Luy Sera neceffaire pour Son chauffage et lusage de la dite terre; Et quil laissera toûjours la Chambre, quj est destinée pour Laudiance et l'Exercice de la Justice de la dite Seigneurie...ce bail a ferme ainsy fait a la Charge que le dit preneur fe pourvoira de Canots cables avirons et autres Choses necessaires aux dits passages...moyennant la Somme de Cent Livres qu'jl promet et S'oblige payer aux dits Reverens Peres en leur maison en cette dite ville par chacun an pour la dite terre et paffage qui est vis-à-vis le dit moulin; Et celle de vingt Livres pour l'autre passage de la dite pointe de la Canardiere...jl ne pourra vendre ny debiter aucune boisson au dit passage Bien Entendu que la houblonniere de la dite terre n'Est comprise au present bail... »

Aveu dénombrement Notre-Dame des Anges
Métairie des Jésuites
1733-01-17

«...Un autre domaine ou metairie de deux arpens de front Sur trente de profondeur Sur Lequel il y a une maison Construite moitié en pierre et l'autre moitié de pieces Sur pieces de trente pieds de Long Sur vingt pieds de Large, une grange entourée de pieux de trente pieds de Long Sur vingt de Large, dix arpens de terre Labourable et Cinq arpens de prairie (...) Qu'au dessus est un des domaines Cy devant déclaré appelé la terre du Passage... »

Déclaration au terrier Notre-Dame des Anges
Floquet, René pour les Jésuites
Geneste, André, notaire
1754-03-20

« ...une ferme, pour Le pasage de La Petite Riviere St charles Contenant deux arpents de terre de front Sur trente arpents de profondeur joignant du Costé du nord'Est a la terre de françois normand Et dautre Coste au Susd'ouest au Chemin du Roy qui Conduit aud pasfage sur Lequel d terrain... »

Bail à ferme d'une terre et des passages pour 9 années à 300 livres/an
Jésuites par père René Floquet à Jacques Loisel, leur fermier
Geneste, André, notaire
1754-10-24

« ...Une terre appartenant aux d R. P. Jesuittes Scituée sur lebord de la riviere St Charles fief's de notre dame des anges joignant du Costé du nord'Est a la terre de françois normand et d'autre Costé au Sud'oüest au Chemin de Roy qui conduit de Charlesbourg au pafsage de la Riviere St Charles sur laquelle d terre jl ya de Construit une maifon de maçonnerie presque neuve, une grange Et Etable menaçant Ruine...par fes memes prefentes aud titre Pendant led temps Les Pasfages de lad Riviere St Charles dependantes De leurs Seigneurie de notre dame des anges tant Celluy qui traverse de lad habitation au moulin de lad Seigneurie que celluy qui pasfe de La pointe de La canardiere vis-à-vis Le palais de la ville de quebec...de Laisfer toujours Libre La Chambre qui est destinée pour l'audiance et Lexercice de la justice... »

Bail à ferme pour 9 années à compter du 5 mai 1812 à 61 livres cours actuel
Berthelot, Michel, agent des biens des Jésuites à Anthony Anderson
Planté, Joseph, notaire
1812-06-27

«...La ferme située sur la rivière St Charles près du Pont Dorchester ci devant appartenant à L'ordre des Jésuites en Canada avec tous les batimens defsus construits, d'une maniere aufsi ample qu'elle à été ci devant tenue par Joseph Martel ou ses ayant cause; la dite ferme contenant deux arpens plus ou moins de front sur la dite Rivière St Charles sur trente acres plus ou moins de profondeur, bornée au Sud-Ouest par le chemin qui conduit à Charles=Bourg et au Nord-Est par la terre de François Normand représenté par le dit preneur avec une maison de pierre, Étable et autres bâtiments defsus construits, circonstances et dépendances (...) de cultiver la dite ferme par sol et saison Convenables,

sans la defsoler ni détériorer, de faire à ses frais et dépens et sans aucune indemnité ou diminution du prix ci après convenu toutes les réparations tant Grofses que ménues (...) A ce faire étaient présents et sont intervenus Mefsieurs John Anderson Boucher et M Charles Smith aufsi Boucher tous deux demeurant en cette ville (...) cautions...»

Vente de la petite ferme de l'autre côté du pont Dorchester à 1500 livres
Agent des Biens des Jésuites à Anthony Anderson
1821 ou 1822-05-18?

Concession et vente à 7200 \$
Sa Majesté à William Hedley Anderson
Panet, Louis, notaire
1853-04-04
Enr. 13810

Vente du lot 440
Shérif à Matthew Wheatley Anderson
1867-04-13
Enr. 33881

Obligation de 24 000 \$
Anderson, Matthew Wheatley, juge de paix envers Charles Gates Holt, avocat et Jean Alfred Charlebois, notaire
Auger, Jacques, notaire no 10889
1876-09-27
Enr. B51663 du 1876-10-05

« ...That certains farm situate in the parish of St Roch of Quebec nord known as Hedley Lodge Farm'' designated on the official plan & book of reference of the cadastre of the said parish as Number four hundred & forty (440) and as forming part of lot Number five hundred & nine 509 in the official plan & book of reference of the cadastre of the parish of St Roch of Quebec Nord, purchased from the Sheriff of the District of Quebec, by deed dated on the thirteenth of April, one thousand & eight hundred & sixty Seven Registered on the first day of May of the same year No 33881, described the said deed as follows All that certain tract of land situate, lying and being in the Seignoury Notre Dame des Anges, bounded on one side towards the south by a lot of ground now in the possession of William Hedley Anderson, Esquire, towards the north by the property heretofore belonging to the said late Anthony Anderson, on one side towards the east by the lot herein after described & toearads the west by the road leading to Charlesbourg commonly called Le chemin du Gros Pin, said lot containing twenty eight arpents & four perches in deapth measured on the easterly line of said lot & about fifty five arpents in superficies incloding a small part of land acquired from the late Brunets estate represented at the north west, Angle of the said lot between the road and the line PQRS of the plan filed here with together with a barn thereon erected & together with a barn thereon erected and said lot represented in the plan by letters H J L 23 O P 4 5 S Y H 2* Another lot of land adjoining the said Jesuit's Farm and also occupied by the said Horatio Smith Anderson situated at "La Canardière", near the city of quebec, formerly belonging to

the estate of the late David Lynd, bounded in front by the line of high water mark of the River St Charles, on lay? The beach lot belonging to the said William Hedley Anderson and partly by the road leading to charlesbourg, towards the north by M. Gagné or his representatives, on one side towards the east partly by the turnpike road to Beauport and partly by that portion of the estate and succession of the late Anthony Anderson which is now in the possession of the said William Hedley Anderson & on the other side towards the west partly by the lot firstly herein before described, partly by an emplacement holden by one Margui? Hickstrom or her representatives, on the south side of the charlesbourg road and partly by the property of the said William Hedley Anderson, together with a house commonly called 'Headley Lodge'' & othe buildings thereon erected and being circumstances and dependencies, which said lot of land is divided into two parts by the Turnpike road leadind to Charlesbourg, the whole containing thirty arpents in depth in the westerly side & thirty two arpents & three perches on the easterly side by two arpents & five perches in breath between the road leading to Charlesbourg & the high water mark of the River St Charles & ten arpents & nine perches in breath for the Remainder of the said depth and as represented on the plan by the letters X Q R S T Y H H G I F I K Z D C...»

Livre de renvoi du lot 440

Anderson, Weatly barré par The Estate of the Late W.H. Anderson
1872

“...De figure très irrégulière, borné au N.O. par le no 437, au S.E. par le pont Dorchester et un chemin, au N.E. par le chemin de Charlesbourg et par le no 440a et au S.O. par la Rivière St-Charles jusqu'à l'eau profonde, contenant en superficie ...(22.80.0) dix-huit arpents quatre-vingt-perches (18.80)... »

Titre nouvel des lots 440 et 441

Sa Majesté à William Hedley Anderson
Huot, Philippe, notaire no 7900
1878-

Heirs Anderson en 1879 selon Hopkins

Un bâtiment en L sur le chemin sud et divers bâtiments près du quai.

Hérédité

Anderson, Veuve William Danson
Enr. B222-120560 du 1906-11-26

Vente à 60000\$

Anderson, succession William Hedley à Hon. T. Berthiaume *et al.*
Enr. B223-120779 du 1906-12-19

Vente à 425000\$

Berthiaume *et al.*, T. à Quebec Land Co.
Enr. B222-120780 du 1906-12-19
Subdivisions B à D le 1907-07-22

Hypothèque de partie à 5523,63\$
Blouin, F. envers Banque d'hochelaga
Enr. B275-149951 du 1914-10-01

Hérédité
Vézina, Napoléon
Enr. B411-221475 du 1930-04-16

Annexe 2 : Zones à potentiel archéologique

Zone	Localisation	Plan (volume II)	Code Borden	Références	Potentiel archéologique	Recommandation
H1	Coin sud-ouest des rues de la Couronne et Prince-Édouard	17		-Goad 1898 -Goad 1910 -Underwriters' Survey Bureau 1957	Épicerie de la fin du XIX ^e siècle	Surveillance archéologique
H2	À l'est de l'usine Rothmans, Benson & Hedges	17	CeEt-927	-Duchaine 2014a et 2014b -Goad 1898, 1910 et 1913 -Hamel 1852 -Underwriters' Survey Bureau 1957	-Ossements humains provenant du cimetière protestant -Édifices résidentiels et commerciaux de la fin du XIX ^e siècle	Inventaire
H3	Côté est de la rue du Chalutier	17	CeEt-703	-Bélanger 2014 -CÉRANE 1995 -Goad 1898 et 1910 -Sitwell 1867 -Underwriters' Survey Bureau 1957	-Quai Valin -atelier de réparation, forge et salle des bouilloires du Canadien Pacifique (fin du XIX ^e siècle)	Surveillance archéologique
H4	Stationnements des immeubles résidentiels au nord de la rue des Embarcations	18	CeEt-727	-CÉRANE 1995 et 1996 -Ethnoscop 2018 -Goad 1898 -Legendre 1854 -Rouleau 2004 -Ruralys 2018 -Sitwell 1867	-Chantiers navals Lachance & Jolicœur et Drolet -Moulin à vent reconstruit en 1717?	Surveillance archéologique
H5	Partie nord du segment modifié du tronçon TW-12	18	CeEt-755	-Baillargeon 2020 -CÉRANE 1996 -Goad 1898 et 1913 -Hamel 1852 -Legendre 1854 -Martin 2019 -Murray 1761 -Rouleau 2004 -Ruralys 2018 -Simoneau 1997 -Sitwell 1867	-Retranchements français de 1759 -Sépultures du cimetière de la fabrique Saint-Roch -Chantiers navals -Dépendance d'une cour à bois de la fin du XIX ^e siècle -Fondations du complexe du service de protection contre l'incendie érigé au début des années 1910	Fouilles
H6	Coin sud-est des rues de la Croix- Rouge et de la Pointe-aux-Lièvres	18	CeEt-755	-CÉRANE 1996 -Hamel 1852 -Legendre 1854 -Martin 2019 -Rouleau 2004 -Ruralys 2018 -Simoneau 1997 -Sitwell 1867	-Sépultures du cimetière de la fabrique Saint-Roch? -Chantiers navals	Surveillance archéologique

