

**Annexe A : Plan du projet**

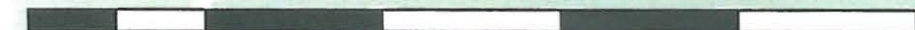
# Plan du projet d'agrandissement du port de plaisance de la pourvoirie Club Brunet, Grand-Remous



## Légende

- Quai A rive est
- Quai B rive est
- Quai C rive est
- Quai D rive est
- Quai 1 rive ouest
- Bouées de mouillage
- Emplacement de bateaux sur le littoral
- Emplacements de bateaux supplémentaires
- Position du projet de ponton supplémentaire rive est

75 0 75 150 225 300 m



## **Annexe B : Photographies du site**



Projet d'agrandissement du port de plaisance de la pourvoirie du Club Brunet, Grand-Remous  
Caissons des pontons actuels



Projet d'agrandissement du port de plaisance de la pourvoirie du Club Brunet, Grand-Remous  
Structures perpendiculaires des pontons



Projet d'agrandissement du port de plaisance de la pourvoirie du Club Brunet, Grand-Remous  
Rive est section sud



Projet d'agrandissement du port de plaisance de la pourvoirie du Club Brunet, Grand-Remous  
Végétation rive est section sud



Projet d'agrandissement du port de plaisance de la pourvoirie du Club Brunet, Grand-Remous  
Faune observée durant l'inventaire, rive est



Projet d'agrandissement du port de plaisance de la pourvoirie du Club Brunet, Grand-Remous  
Zone herbacée dans le littoral rive est



Projet d'agrandissement du port de plaisance de la pourvoirie du Club Brunet, Grand-Remous  
Rive est vue vers le sud



Projet d'agrandissement du port de plaisance de la pourvoirie du Club Brunet, Grand-Remous  
Rive est section nord érosion photo 1<sup>er</sup> mai 2016



Projet d'agrandissement du port de plaisance de la pourvoirie du Club Brunet, Grand-Remous  
Rive est section nord érosion photo 29 juillet 2016



Projet d'agrandissement du port de plaisance de la pourvoirie du Club Brunet, Grand-Remous  
Bateau-maison accosté sur la rive est



Projet d'agrandissement du port de plaisance de la pourvoirie du Club Brunet, Grand-Remous  
Aire de mise à l'eau de la pourvoirie, kiosque de la rive et ponton A rive est, zone de ravitaillement



Projet d'agrandissement du port de plaisance de la pourvoirie du Club Brunet, Grand-Remous  
Passerelle et ponton D de la rive est



Projet d'agrandissement du port de plaisance de la pourvoirie du Club Brunet, Grand-Remous  
Zone fermée au véhicule et ponton B de la rive est



Projet d'agrandissement du port de plaisance de la pourvoirie du Club Brunet, Grand-Remous  
Emplacement de bateau sur le littoral de la rive est



Projet d'agrandissement du port de plaisance de la pourvoirie du Club Brunet, Grand-Remous  
Emplacement de moto-marine rive est



Projet d'agrandissement du port de plaisance de la pourvoirie du Club Brunet, Grand-Remous  
Bande riveraine de la rive est



Projet d'agrandissement du port de plaisance de la pourvoirie du Club Brunet, Grand-Remous  
Bande riveraine de la rive est



Projet d'agrandissement du port de plaisance de la pourvoirie du Club Brunet, Grand-Remous  
Bande riveraine de la rive est



Projet d'agrandissement du port de plaisance de la pourvoirie du Club Brunet, Grand-Remous  
Cabine dissimulant un puits et ses installations rive est



Projet d'agrandissement du port de plaisance de la pourvoirie du Club Brunet, Grand-Remous  
Affiche sur le kiosque et indiquant les règlements aux plaisanciers



Projet d'agrandissement du port de plaisance de la pourvoirie du Club Brunet, Grand-Remous  
Installation de la pompe à essence sur le ponton A rive est



Projet d'agrandissement du port de plaisance de la pourvoirie du Club Brunet, Grand-Remous  
Ponton A et zone de ravitaillement rive est



Projet d'agrandissement du port de plaisance de la pourvoirie du Club Brunet, Grand-Remous  
Emplacement dissimilé du réservoir à essence de 10 000L à proximité de la rive est



Projet d'agrandissement du port de plaisance de la pourvoirie du Club Brunet, Grand-Remous  
Trousse de déversement se trouvant dans le kiosque de la rive est



Projet d'agrandissement du port de plaisance de la pourvoirie du Club Brunet, Grand-Remous  
Ponton 1 rive ouest



Projet d'agrandissement du port de plaisance de la pourvoirie du Club Brunet, Grand-Remous  
Rive ouest et emplacement de bateau sur le littoral



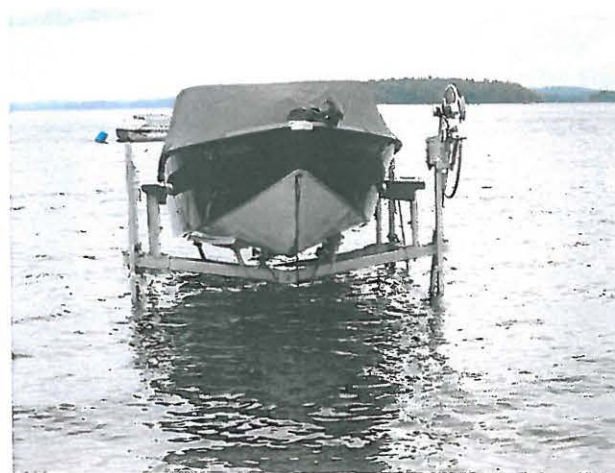
Projet d'agrandissement du port de plaisance de la pourvoirie du Club Brunet, Grand-Remous  
Rive ouest et passerelle du ponton1, bateau de location de la pourvoirie Club Brunet



Projet d'agrandissement du port de plaisance de la pourvoirie du Club Brunet, Grand-Remous  
Rive ouest et installations



Projet d'agrandissement du port de plaisance de la pourvoirie du Club Brunet, Grand-Remous  
Cabine dissimulant le puits de la rive ouest et ces installations,



Projet d'agrandissement du port de plaisance de la pourvoirie du Club Brunet, Grand-Remous  
Élévateur à bateau, littoral de la rive ouest



Projet d'agrandissement du port de plaisance de la pourvoirie du Club Brunet, Grand-Remous  
Rive ouest vue vers le nord



Projet d'agrandissement du port de plaisance de la pourvoirie du Club Brunet, Grand-Remous  
Bande riveraine de la rive ouest

**Annexe C : Caractérisation du milieu biologique affecté par l'agrandissement du port de  
plaisance de la pourvoirie Club Brunet**

Projet d'agrandissement du port de plaisance de la pourvoirie Club Brunet

Protocole et travaux d'échantillonnage de la zone d'étude

Dans le cadre de l'étude d'impact présentée au Ministre du Développement  
Durable, de l'Environnement et de la Lutte contre les Changements Climatiques

Par Andrée-Anne Lafontaine Paul, biologiste, B.Sc.

Août 2016

Dans le cadre de l'étude d'impact du projet de l'agrandissement de la pourvoirie Club Brunet, le protocole d'échantillonnage ainsi que les résultats de l'étude terrain sont présentés dans ce document.

### **Méthode et résultats d'échantillonnage de la zone d'étude**

La récolte d'informations a débuté le 12 novembre 2015, c'est concentré le 30 mai 2016 entre 5 :30hrs et 14 :00hrs et une dernière prise de donnée s'est fait le 27 juillet 2016 entre 9 :00hrs et 15 :00hrs.

L'inventaire a visé principalement les bandes riveraines et le littoral des rives ouest et est de la propriété. La ligne des hautes eaux fut déterminée par le niveau maximal d'exploitation du réservoir, celle-ci est nettement visible grâce à la présence de végétaux à prédominance terrestre. La bande riveraine est la bande de terre qui borde le plan d'eau et qui s'étend vers l'intérieur des terres à partir de la ligne des hautes eaux. La largeur de la rive se mesure horizontalement, sur la propriété les rives sont de 10 m de largeur (la pente de la rive étant inférieure à 30%). Une exception, le sud de la rive est comporte une pente accrue ( $\geq 30\%$ ) et la rive y est alors de 15 m de largeur.

Le littoral fut observé à différents niveaux d'eau selon les différentes dates d'inventaires. Un transect d'observation sur le plan d'eau a également été effectué dans le littoral correspondant à la rive ouest. L'observation du plan d'eau à partir des pontons du port ont finalement permis de confirmer l'absence d'herbiers aquatiques dans le littoral de la zone d'étude relative aux rives ouest et est.

Des points d'observations terrestres ont été faits et on servit à donner une vision générale du site à l'étude (voir carte 1).

Localisation de la zone d'étude, projet d'agrandissement du port de plaisance de la pourvoirie  
Club Brunet



Carte1 : Localisation de la zone d'étude, des transects et points d'observation en zone littorale et terrestre.

Les végétaux naturels ont été identifiés dans l'ensemble des bandes riveraines de la rive ouest et est, une attention particulière a été portée afin de trouver des espèces vulnérables ou menacées (voir tableau 1 et 2). La communication avec le CDPNQ à ce sujet est disponible à la fin de ce document.

Un inventaire faunique a été également effectué. Deux points d'écoute par rive ont été faits le 30 mai 2016, soit de 5 :35 heures à 7 :00 heures, favorisant l'écoute et l'observation de la faune aviaire. Nous avons interrogé le propriétaire à propos des informations qu'il détenait sur les différents animaux sauvages observés sur le site durant l'année. Cette information permettant de compléter l'information littéraire et les observations terrain. (Voir tableau 3 et 4)

Des points d'observation du plan d'eau à partir des pontons ont permis également d'observer la présence des espèces de poissons présents dans la baie de la rive est. Il est à noter que la turbidité de l'eau rendait difficile l'observation des poissons et les périodes de quinze (15) minutes par site, le 30

mai. Les résultats du 30 juillet furent similaires malgré une plus grande transparence de l'eau (voir tableau 5). Nous présentons également le résultats des recherches littéraires et des informations verbales recueillies afin de répertorier l'ichtyofaune du réservoir Baskatong, soit l'Aire Faunique Communautaire du réservoir Baskatong (AFC), organisme responsable de la gestion de la ressource halieutique de la région, le CDPNQ, les clients et le propriétaire de la pourvoirie, habitués à la pêche et l'observation de la faune à proximité du site à l'étude.

Un inventaire systématique de la portion rocheuse au sud de la rive (10 m long, 1m large) n'a pas permis l'observation de reptiles et d'amphibiens. Selon l'information détenue de l'AFC, la présence de tortue des bois dans le réservoir Baskatong est confirmée, mais l'espèce fréquenterait les plages d'îles moins achalandées et n'auraient jamais été observé dans le secteur de la pourvoirie Club Brunet.

### **Portrait global de la rive ouest**

La rive ouest est ouverte sur une grande baie et est caractérisée par des vents violents et des vagues de bonnes envergures, les activités de navigation y sont plus limitées.

Une plus grande proportion de végétation naturelle caractérise la rive ouest. Les arbres mûres principalement des résineux (pin blanc (*pinus strobus* L.), pin rouge (*pinus rugosa* Ait.)) ont une forte importance sur la pénétration de la lumière au sol et les herbacées et arbustes sont diverses, mais de faible densité. Le réseau racinaire des arbres maintient le sol et des petites zones montrent de l'érosion mineure. La strate arbustive se présente comme du chèvrefeuille du Canada (*Lonicera canadensis* Bartr.) et de bleuets (*Vaccinium myrtilloides* Michx.). La strate herbacée est diversifiée, on y voit entre autre l'aralie à tige nue (*Aralia nudicaulis* L.) et la gaulthérie couchée (*Gaultheria procubens* L.).

Tableau 1 : Liste des végétaux rive ouest

<b>Herbacées</b>	
Noms communs	Noms latins
Achillée millefeuille	<i>Achillea millefolium</i> L.
Aralie à tige nue	<i>Aralia nudicaulis</i> L.,
Asclépiade commune	<i>Asclepias syriaca</i> L.
Aster sp.	<i>Aster</i> sp.
Cilène enflé	<i>Cylene cucubalus</i> L.
Cornouiller quatre-temps	<i>Cornus canadensis</i> L.
Dierville chèvrefeuille	<i>Diervilla lonicera</i> Mill.
Epilobes à feuilles étroites	<i>Chamerion angustifolium</i> L. (Holub)
Fraisier des champs – Fraisier de Virginie	<i>Fragaria virginiana</i> Duschesne
Gaulthérie couchée	<i>Gaultheria procubens</i> L.
Graminée sp.	<i>Graminea</i> sp.
Kalmia à feuilles étroites	<i>Kalmia angustifolia</i> L.
Maïanthème du Canada	<i>Chamerion angustifolium</i> Desf.
Margerite	<i>Chrysanthemum leucanthemum</i> L.
Mousses sp.	<i>Lycopodium</i> sp. et <i>Sellaginella</i> sp.
Pâturin sp.	<i>poas</i> p.
Pissenlit officinal	<i>Taraxacum officinalis</i> Weber
Plantain majeur	<i>Plantago major</i> L.
Prêle sp.	<i>Equisetum</i> sp.
Trèfle agraire	<i>Trifolium agrarium</i> L.
Trèfle blanc – trèfle rampant	<i>Trifolium repens</i> L.
Trèfle rouge –trèfle des prés	<i>Trifolium pratense</i> L.
Vesce jargeau	<i>Vicia cracca</i> L.
Violette septentrionale	<i>Viola septentrionalis</i> Greene
<b>Arbustes</b>	
Amelanchier	<i>Amelanchier laevis</i> Wiegand.
Aulne rugueux	<i>Alnus rugosa</i> (DuRoi) Spreng
Bleuets	<i>Vaccinium myrtilloides</i> Michx.
Bouleau blanc	<i>Betula papyrifera</i> Marsch
Chèvrefeuille du Canada	<i>Lonicera canadensis</i> Bartr.
Framboisier-Ronce du mont-Ida	<i>Rubus idaeus</i> L.
Saule sp.	<i>Salix</i> sp.
<b>Arbres</b>	
Epinette blanche	<i>Picea glauca</i> (Moench) Voss.
Peuplier faux-tremble	<i>Populus tremuloides</i> Michx.
Pin blanc	<i>Pinus strobus</i> L.
Pin Rouge	<i>Pinus resinosa</i> Ait.

## Portrait de la rive est

La rive est montre une pente plus importante au sud, mais la végétation présente ainsi que le sol plus rocheux la préserve de l'érosion. Le reste de la rive est caractérisé par une pente faible et un sol sableux. La végétation y est fortement entretenue et ornementale. Quelques arbres matures sont présents, des espèces comme le peuplier faux-tremble (*Populus tremuloides Michx*) et les pins blancs et rouges (*pinus strobus* L. et *pinus resinosa* Ait.) sont présent, mais offrent un couvert entre 20% et 40%. Les espèces arbustives sont souvent des haies de résineux taillées, quelques framboisiers (*rubus idaeus* L.) ont été observés et les herbacées sont souvent associées au gazon entretenu. Quelques iris (*iris versicolor* L.) et des joncs sp. (*juncus* sp.) sont observés au bas de la ligne des hautes eaux.

La forme plus refermée de la baie dans laquelle se trouve la rive est réduit l'importance des vents, favorisant la présence des pontons et d'embarcations. L'activité humaine est très importante sur la rive est, on y note la présence d'un kiosque, d'un site de ravitaillement en essence, d'une rampe de mise à l'eau. Cet achalandage s'ajoute aux importantes variations du niveau d'eau du réservoir et limite la croissance des végétaux dans les zones littorales exondées et certaines portions de la bande riveraine. Les moyens de transports motorisés y sont interdits.

Tableau 2 : Liste des végétaux observés sur la rive est

<b>Herbacées</b>	
Noms communs	Noms latins
Aster à feuilles cordées	<i>Aster cordifolius</i> L.
Bouton d'or – Renoncule âcre	<i>Renonculus acris</i> L.
Fraisier des champs – Fraisier de Virginie	<i>Fragaria virginiana</i> Duschene
Iris versicolore	<i>Iris versicolor</i> L.
Jonc sp.	<i>Juncus</i> sp.
Maïenthème du Canada	<i>Maïenthemum canadense</i> Desf.
Pâturin sp.	<i>Poa</i> sp.
Pissenlit officinal	<i>Taraxacum officinalis</i> Weber
Plantain majeur	<i>Plantago major</i> L.
Oxalide dressé	<i>Oxalis stricta</i> L.
Prêle sp.	<i>Equisetum</i> sp.
Trèfle blanc - trèfle rampant	<i>Trifolium repens</i> L.
Trèfle rouge –trèfle des prés	<i>Trifolium pratense</i> L.
Verge d'or sp.- solidage sp.	<i>Solidago</i> sp.
Vesce jargeau	<i>Vicia cracca</i> L.
Violette septentrionale	<i>Viola septentrionalis</i> Greene
<b>Arbustes ou arbres sous forme arbustive</b>	
Lilas	<i>Syringa vulgaris</i> L.
Framboisier-Ronce du mont-Ida	<i>Rubus idaeus</i> L.
Thuja occidental	<i>Thuja occidentalis</i> L.
Bouleau blanc	<i>Betula papyrifera</i> Marsch
Sapin baumier	<i>Abies balsamea</i> (L.) Mill
Saule sp.	<i>Salix</i> sp.
<b>Arbres</b>	
Érable rouge	<i>Acer rubrum</i> L.
Peuplier faux-tremble	<i>Populus tremuloides</i> Michx.
Pin blanc	<i>Pinus strobus</i> L.
Pin Rouge	<i>Pinus resinosa</i> Ait.

Tableau 3 : Liste des oiseaux observés dans la zone d'étude

Oiseaux	
Noms communs	Noms latins
Bruant à gorge blanche	<i>Zonotrichia albicollis</i>
Bruant chanteur	<i>Melospiza melodia</i>
Canard colvert	<i>Anas platyrhynchos</i>
Colibri à gorge rubis	<i>Archilochus colubris</i>
Corneille d'Amérique	<i>Corvus brachyrhynchos</i>
Étourneau sansonnet	<i>Sturnus vulgaris</i>
Geai bleu	<i>Cyanocitta cristata</i>
Goéland bec cerclé	<i>Larus delawarensis</i>
Grand pic	<i>Dryocopus pileatus</i>
Merle d'Amérique	<i>Turdus migratorius</i>
Mésange à tête noire	<i>Pæcile atricapillus</i>
Moineau domestique	<i>Passer domesticus</i>
Paruline à calotte noire	<i>Wilsonia pusilla</i>
Paruline à poitrine baie	<i>Dendroica castanea</i>
Plongeon huard	<i>Gavia immer</i>
Tourterelle triste	<i>Zenaida macroura</i>

Tableau 4 : Liste des oiseaux cités dans la littérature

Oiseaux	
Noms communs	Noms latins
Balbuzard-pêcheur	<i>Pandium haliaetus</i>
Bécasse d'Amérique	<i>Scolopax minor</i>
Bernache du Canada	<i>Brenta canadensis</i>
Buse pattue	<i>Buteo lagopus</i>
Canard noir	<i>Anas rubripes</i>
Garrot à œil d'or	<i>Bucephala clangula</i>
Grand harle	<i>Mergus merganser</i>
Grand héron	<i>Ardea herodia</i>
Goéland à bec cerclé	<i>Larus delawarensis</i>
Martin-pêcheur d'Amérique	<i>Ceryle alcyon</i>
Plongeon huard	<i>Gavia immer</i>
Pygargue à tête blanche	<i>Haliaeetus leucocephalus</i>
Sarcelle à ailes bleues	<i>Anas discors</i>
Sterne Pierregarin	<i>Sterna hirundo</i>
(source : Degan et al., 1998)	

Tableau 5 : Liste des mammifères observés sur le site

<b>Mammifères</b>	
Noms communs	Noms latins
Écureuil roux	<i>Tamiasciurus hudsonicus</i>
Tamia rayé	<i>Tamias striatus</i>

Tableau 6 : Liste des mammifères cités dans la littérature et observés par le propriétaire de la pourvoirie Club Brunet

<b>Mammifères</b>	
Noms communs	Noms latins
Belette à longue queue	<i>Mustela frenata</i>
Castor d'Amérique	<i>Castor canadensis</i>
Cerf de Virginie	<i>Odocoileus virginianus</i>
Écureuil roux	<i>Tamiasciurus hudsonicus</i>
Tamia rayé	<i>Tamias striatus</i>
Hermine	<i>Mustela erminea</i>
Lièvre d'Amérique	<i>Lepus americanus</i>
Loup gris	<i>Canis lupus</i>
Loutre de rivière	<i>Lutra canadensis</i>
Lynx du Canada	<i>Felis lynx</i>
Marte d'Amérique	<i>Martes americana</i>
Moufette rayée	<i>Mephitis mephitis</i>
Orignal	<i>Alces alces</i>
Ours noir	<i>Ursus americanus</i>
Pékan	<i>Martes pennanti</i>
Rat musqué	<i>Ondatra zibethicus</i>
Raton-laveur	<i>Procyon lotor</i>
Vison d'Amérique	<i>Mustela vison</i>
(source : Degan et al., 1998)	

Tableau 7 : Liste des espèces de poissons observées dans la zone d'étude lors de l'échantillonnage ou par le propriétaire et cités dans la littérature

Poissons		Source		
Noms communs	Noms latins	Sources littéraires	Observé ou pêché sur le site à l'étude :	
			par le propriétaire	lors de l'échantillonnage
<b>Achigan à grande bouche</b>	<i>Micropterus salmoides</i>	AFC ; CDPNQ	non	non
<b>Achigan à petite bouche</b>	<i>Micropterus dolomieu</i>	AFC ; CDPNQ	non	non
<b>Barbotte brune</b>	<i>Ameiurus nebulosus</i>	AFC ; CDPNQ	non	non
<b>Chevalier rouge</b>	<i>Moxostoma macrolepidotum</i>	AFC ;	non	non
<b>Cisco de lac</b>	<i>Coregonus artedi</i>	AFC ; CDPNQ	non	non
<b>Crapet-soleil</b>	<i>Leponis gibbosus</i>	AFC ; CDPNQ	non	non
<b>Cyprinidés sp.</b>	<b>Cyprinidae sp.</b>		non	<u>oui</u>
<b>Doré jaune</b>	<b>Sander vitreus</b>	AFC ; CDPNQ	<u>oui</u>	non
<b>Doré noir</b>	<i>Sander canadensis</i>	AFC ; CDPNQ	non	non
<b>Éperlan Arc-en-ciel</b>	<i>Osmerus mordax</i>	AFC ; CDPNQ	non	non
<b>Esturgeon jaune</b>	<i>Acipenser fulvescens</i>	AFC ; CDPNQ	non	non
<b>Grand brochet</b>	<b>Esox lucius</b>	AFC ; CDPNQ	<u>oui</u>	non
<b>Grand corégone</b>	<i>Coregonus clupeaformis</i>	AFC ; CDPNQ	non	non
<b>Lotte</b>	<i>Lotta lotta</i>	AFC ; CDPNQ	non	non
<b>Meunier noir</b>	<i>Castotomus commersonii</i>	AFC ; CDPNQ	non	non
<b>Meunier rouge</b>	<i>Castotomus castotomus</i>	AFC ; CDPNQ	non	non
<b>Ouitouche</b>	<i>Semotilus corporalis</i>	AFC ; CDPNQ	non	non
<b>Perchaude</b>	<i>Perca flavescens</i>	AFC ; CDPNQ	<u>oui</u>	<u>oui</u>
<b>Touladie</b>	<i>Salvelinus namaycush</i>	AFC	non	non

Légende : AFC = Aire faunique du réservoir Baskatong, CDPNQ = Centre de données sur le patrimoine naturel du Québec, sources consultées en avril 2016.

## Bibliographie

Del Degan, Massé et associés Inc., 1998, «Plan directeur de mise en valeur du réservoir Baskatong » Pour la table interrégionale de concertation du Baskatong.

Frère Marie-Victorin, 1995, « Flore Laurentienne », 3e édition, Gaëtan Morin Editeur, 1093p.

Ministère des Forêts, de la Faune et des Parcs et Pêche sportive du réservoir Baskatong Inc., 2015. « Estimation de l'effort de pêche sportive, des captures et de la récolte de doré jaune au réservoir Baskatong : Saison de pêche estivale 2013 » Ministère des Forêts, de la Faune et des Parcs, Direction générale du secteur sud-ouest, 26 p.

MRC Vallée-de-la-Gatineau, « Règlement de contrôle intérimaire numéro 2009-206 visant à établir des mesures de protection des eaux superficielles, de protection des rives et du littoral à l'ensemble du territoire municipalisé de la MRC Vallée-de-la-Gatineau, à l'exception du territoire du bassin versant du lac Heney et du territoire de la ville de Maniwaki », 2009, 27p.

Peterson, R. T., « Les oiseaux du Québec et de l'est de l'Amérique du Nord », 5e édition, Édition Broquet, 2003, 431p.

ENVOYÉ PAR COURRIEL

Gatineau, le 3 mai 2016

Madame Andrée-Anne Lafontaine Paul  
Biologiste B.Sc.  
1676 chemin Baskatong  
Grand-Remous, (Québec)  
J0W 1E0

**Objet :** Évaluation environnementale pour des travaux d'agrandissement du port de  
plaisance de la Pourvoirie Club Brunet (3211-04-064)  
N/D: A530.4-4123

---

Madame Lafontaine Paul,

La présente fait suite à votre demande d'information du 11 avril 2016, adressée par courriel à notre bureau régional, concernant l'objet en titre.

Le centre de données sur le patrimoine naturel du Québec (CDPNQ) collige, analyse et diffuse l'information disponible sur les éléments prioritaires de la biodiversité. Pour les espèces fauniques, le traitement est assuré par le secteur Faune du Ministère des Forêts, de la Faune et des Parcs, alors que pour les espèces floristiques, la responsabilité incombe au secteur Environnement du ministère du Développement durable, de l'Environnement et de la Lutte contre les changements climatiques.

Depuis 1988, les données provenant de différentes sources (spécimens d'herbiers et de musées, littérature scientifique, inventaires récents, etc.) sont intégrées graduellement au système de gestion de données. Les informations consignées reflètent l'état des connaissances. Ainsi, certaines portions du territoire sont méconnues et une partie des données existantes soit, n'est pas encore intégrée au système, présente des lacunes quant à la précision géographique ou encore, a besoin d'être actualisée ou davantage documentée.

Par conséquent, l'avis émis par le CDPNQ concernant un territoire particulier ne doit pas être considéré comme étant définitif et un substitut aux inventaires requis. Dans cette éventualité, nous apprécierions obtenir les données brutes recueillies afin de bonifier notre système d'information.

Vous trouverez l'information demandée, s'il y en a, provenant de l'atlas SGBIO (système géomatique de l'information sur la biodiversité) dans les documents ci-joints. Les éléments en rouges (voir la carte en pdf) correspondent aux occurrences ponctuelles des espèces relevées dans le rayon d'environ 1 kilomètre, distance que nous avons choisie pour englober les environs de votre projet. Suite à la consultation des données du CDPNQ, nous pouvons vous aviser que sur le site même du projet à l'étude, nous n'avons répertorié aucune espèce à statut précaire, de même qu'à l'extérieur du site, dans le rayon de 1 kilomètre. Il est malgré tout possible que des espèces à statut précaire soient présentes sur le site à l'étude, si l'habitat y est propice, puisque certaines espèces sont présentes dans l'environnement du réservoir Baskatong.

Des inventaires à cet effet, en faune aquatique, mais également en herpétofaune et en faune aviaire seraient souhaitables. Nous vous serions reconnaissants de bien vouloir nous transmettre vos observations.

Pour faire mention des documents fournis, nous suggérons la formulation suivante :

Citation générale :

Centre de données sur le patrimoine naturel du Québec. Mois, année.  
*Extractions du système de données pour le territoire de ....* Ministère des Forêts, de la Faune et des Parcs (MFFP) [ou MDDELCC le cas échéant], Québec. x pages.

Citation d'un rapport en particulier :

Centre de données sur le patrimoine naturel du Québec. Mois, année. *Titre du rapport*. Ministère des Forêts, de la Faune et des Parcs (MFFP) [ou MDDELCC le cas échéant], Québec. x pages.

Pour une donnée en particulier, l'auteur doit être cité et son autorisation accordée avant diffusion dans une publication.

Les habitats fauniques légalement décrétés près de votre projet, s'il y en a, sont localisés sur la carte « *Habitats fauniques, espèces menacées, vulnérables ou susceptibles d'être désignées* ». La localisation des espèces du CDPNQ sont les mêmes que celles indiquées plus haut avec leurs numéros de fiche pour mieux les situer.

Sur le site à l'étude, ainsi que dans le rayon de 1 kilomètre, le réservoir Baskatong représente un habitat très intéressant pour les poissons. Vous trouverez à cet effet, ci-joint, un document indiquant des espèces de poissons qui sont susceptibles d'être trouvés dans le Réservoir Baskatong. Il serait également possible de trouver de l'esturgeon jaune, qui est une espèce susceptible d'être désignées menacées ou vulnérable, dans le réservoir Baskatong, puisqu'il y a déjà été observé. Des inventaires en faune aquatique vous sont recommandés et ce afin de parfaire le portrait faunique de votre projet.

En espérant ces renseignements satisfaisants et utiles à vos besoins, nous vous remercions de l'intérêt porté à l'égard du CDPNQ et de la faune et demeurons disponibles pour répondre à vos questions. Pour un complément d'information, je vous invite à visiter le site Web du CDPNQ : [www.cdpnq.gouv.qc.ca](http://www.cdpnq.gouv.qc.ca)

Veuillez agréer, Madame, l'expression de nos sentiments les meilleurs.



Marie-Hélène Chabot  
Technicienne de la faune  
*CDPNQ-faune, Outaouais*

**Annexe D : Documentation de la pourvoirie Club Brunet**

**Déclaration du demandeur  
Entreprise enregistrée du Québec  
Extrait de l'enregistrement de la RBQ  
Plan cadastral**

## Rechercher une entreprise au registre

## État de renseignements d'une personne morale au registre des entreprises

Renseignements en date du 2016-07-26 16:54:05

## État des informations

## Identification de l'entreprise

Numéro d'entreprise du Québec (NEQ)	1145036860
Nom	9025-2685 QUÉBEC INC.

## Adresse du domicile

Adresse	1676 ch. Baskatong Grand-Remous (Québec) J0W1E0 Canada
---------	--

## Adresse du domicile élu

Adresse	Aucune adresse
---------	----------------

## Immatriculation

Date d'immatriculation	1995-09-07
Statut	Immatriculée
Date de mise à jour du statut	1995-09-07
Date de fin de l'existence	Aucune date de fin d'existence n'est déclarée au registre.

## Forme juridique

Forme juridique	Société par actions ou compagnie
Date de la constitution	1995-09-07 Constitution
Régime constitutif	QUÉBEC : Loi sur les compagnies partie 1A, RLRQ, C. C-38
Régime courant	QUÉBEC : Loi sur les sociétés par actions (RLRQ, C. S-31.1)

## Dates des mises à jour

Date de mise à jour de l'état de renseignements	2013-06-13
Date de la dernière déclaration de mise à jour annuelle	2016-04-05 2015
Date de fin de la période de production de la déclaration de mise à jour annuelle de 2016	2017-05-01
Date de fin de la période de production de la déclaration de mise à jour annuelle de 2015	2016-05-01

**Faillite**

L'entreprise n'est pas en faillite.

**Fusion et scission**

Aucune fusion ou scission n'a été déclarée.

**Continuation et autre transformation**

Aucune continuation ou autre transformation n'a été déclarée.

**Liquidation ou dissolution**

Aucune intention de liquidation ou de dissolution n'a été déclarée.

**Activités économiques et nombre de salariés****1<sup>er</sup> secteur d'activité**

Code d'activité économique (CAE)	6012
Activité	Épiceries (sauf supermarchés)
Précisions (facultatives)	DÉPANNEUR CLUB BRUNET

**2<sup>e</sup> secteur d'activité**

Aucun renseignement n'a été déclaré.

**Nombre de salariés**

Nombre de salariés au Québec  
De 1 à 5

**Convention unanime, actionnaires, administrateurs, dirigeants et fondé de pouvoir****Actionnaires****Premier actionnaire**

Le premier actionnaire est majoritaire.

Nom	BRUNET, JEAN-CLAUDE
Adresse	1676 ch. Baskatong Grand-Remous (Québec) J0W1E0 Canada

**Convention unanime des actionnaires**

Il n'existe pas de convention unanime des actionnaires.

**Liste des administrateurs**

Nom	BRUNET, JEAN-CLAUDE
Date du début de la charge	
Date de fin de la charge	
Fonctions actuelles	Président
Adresse	1676 ch. Baskatong Grand-Remous (Québec) J0W1E0 Canada

**Dirigeants non membres du conseil d'administration**

Aucun dirigeant non membre du conseil d'administration n'a été déclaré.

**Fondé de pouvoir**

Aucun fondé de pouvoir n'a été déclaré.

**Administrateurs du bien d'autrui**

Aucun administrateur du bien d'autrui n'a été déclaré.

**Établissements**

Numéro et nom de l'établissement	Adresse	Activités économiques (CAE)
<b>0001 - CLUB BRUNET</b> (Établissement principal)	1676 ch. Baskatong Grand-Remous (Québec) J0W1E0 Canada	Pourvoyeurs de chasse et de pêche (9141)

**Documents en traitement**

Aucun document n'est actuellement traité par le Registraire des entreprises.

**Index des documents****Documents conservés**

Type de document	Date de dépôt au registre
DÉCLARATION DE MISE À JOUR ANNUELLE 2015	2016-04-07
DÉCLARATION DE MISE À JOUR ANNUELLE 2014	2015-04-28
DÉCLARATION DE MISE À JOUR ANNUELLE 2013	2014-12-23
DÉCLARATION DE MISE À JOUR ANNUELLE 2012	2014-06-02
Déclaration annuelle 2011	2013-08-28
Déclaration de mise à jour courante	2013-06-13
Déclaration de mise à jour courante	2013-05-30
Déclaration annuelle 2010	2011-12-14
État et déclaration de renseignements 2009	2010-12-24
État et déclaration de renseignements 2008	2009-09-24
État et déclaration de renseignements 2007	2008-11-12

Déclaration modificative	2008-06-23
État et déclaration de renseignements 2006	2008-04-09
Certificat de modification	2007-11-19
Déclaration annuelle 2005	2005-12-02
Déclaration annuelle 2004	2004-11-17
Déclaration annuelle 2003	2004-03-02
Déclaration annuelle 2002	2003-04-23
Déclaration annuelle 2001	2002-01-10
Déclaration modificative	2001-06-05
Déclaration annuelle 2000	2000-10-10
Déclaration annuelle 1999	2000-02-16
Déclaration annuelle 1998	1998-10-16
Avis de défaut	1998-05-25
Déclaration annuelle 1996	1997-07-10
Déclaration annuelle 1995	1997-07-10
Avis de défaut	1996-06-08
Certificat de constitution	1995-09-07

**Index des noms**

Date de mise à jour de l'index des noms 2013-06-13

**Nom**

Nom	Versions du nom dans une autre langue	Date de déclaration du nom	Date de déclaration du retrait du nom	Situation
9025-2685 QUÉBEC INC.		1995-09-07		En vigueur

**Autres noms utilisés au Québec**

Autre nom	Versions du nom dans une autre langue	Date de déclaration du nom	Date de déclaration du retrait du nom	Situation
CLUB BRUNET		2001-06-05		En vigueur
DÉPANNEUR BRUNET		2008-06-23		En vigueur
Restaurant Club Brunet		2013-06-13		En vigueur

Titulaire du permis (N° Dossier)	Site Adresse	Date Émission Expiration	Date Prochaine Vérif.	Capacité Autorisée (litres)	Nombre Réservoirs Autorisé
<b>Grand-Remous</b>					
Frontiair ltée (452313)	Pavillon Bark Lake Lodge 2282, Ch du Lac de l'Écorce, Parc de la Vérendrye Grand-Remous (Québec) J9L 1K5	2016/02/01 2018/01/31	2020/01/31	12 900	2
J. B. Lévesque (1969) inc. (112458)	J. B. Lévesque (1969) inc. 1435, Rte Transcanadienne Grand-Remous (Québec) J0W 1E0	2015/04/01 2017/03/31	2017/03/31	40 914	3
Pavillon de L'Original (420197)	Pavillon de l'Original 162, Ch Baie Au Sable Grand-Remous (Québec) J0W 1E0	2015/02/01 2017/01/31	2019/01/31	3 800	1
Transport Joey Langevin inc. (427830)	Transport Joey Langevin inc. 982, Rte Transcanadienne Grand-Remous (Québec) J0W 1E0	2015/10/02 2017/10/01	2019/10/01	45 400	1
2548-4239 Québec inc. (457397)	Chez Rainville enr. 50, Ch Rainville Grand-Remous (Québec) J0W 1E0	2014/09/29 2016/09/28	2020/09/28	9 100	1
2755-5382 Québec inc. (9365)	2755-5382 Québec inc. 1247, Rte Transcanadienne Grand-Remous (Québec) J0W 1E0	2016/06/01 2018/05/31	2018/05/31	58 900	4
6260641 Canada inc. (152892)	Relais 117 1159, Rte Transcanadienne C.P. 85, Grand-Remous (Québec) J0W 1E0	2015/06/01 2017/05/31	2017/05/31	80 000	2
9025-2685 Québec inc. (603652)	Pourvoirie Club Brunet 1676, Ch Baskatong Grand-Remous (Québec) J0W 1E0	2015/11/24 2017/11/23	2017/11/23	13 600	2
<b>Kazabazua</b>					
Les Huiles de la Desert inc. (25650)	Esso Kazabazua 357, Rte 105 Kazabazua (Québec) J0X 1X0	2014/12/12 2016/12/11	2018/12/11	105 000	3
<b>Kitigan Zibi</b>					
Maria Brennan (27243)	Maria Brennan 311, Rue Principale Sud Kitigan Zibi (Québec) J9E 2A7	2016/07/01 2018/06/30	2020/06/30	95 000	3
<b>La Pêche</b>					
Carrière Edelweiss inc. (604666)	Carrières Edelweiss inc. 960, Ch Edelweiss La Pêche (Québec) J0X 3G0	2015/10/03 2017/10/02	2021/10/02	72 959	2

HORS DE L'USAGE MUNICIPAL AUQUEL IL EST DESTINÉ, CE DOCUMENT N'A AUCUNE VALEUR LÉGALE.

**MUNICIPALITÉ DE GRAND-REMOUS****1508, Route Transcanadienne, Grand-Remous (Québec),  
J0W 1E0****RÔLE TRIENNAL : 2009-2010-2011**

Téléphone : (819) 438-2877

Télécopieur : (819) 438-2364

**Date d'impression**

2016-04-27

**Municipalité de  
Grand-Remous**

83095

**Exercice financier**

2016

**Contenu du rôle en vigueur le**

2015-01-01

Préparé par: gradg1

**UNITÉ D'ÉVALUATION ET PROPRIÉTAIRE****\*61 VALEUR**

\*00 CARACTÉRISTIQUE DE L'UNITÉ D'ÉVALUATION: J MISE À JOUR: N LOGEMENTS: P AUTRES LOCAUX: E ÉTAGES: T TYPES: C CLASSE: N NON RESIDENTIELLE: I INDUSTRIELLE: U UTILISATION

\*72 ADRESSE DE L'UNITÉ D'ÉVALUATION: \*73 DONNÉES DU RÔLE ANTERIEUR: \*75 NOM ET ADRESSE POSTALE DU PROPRIÉTAIRE: A NO COPRÉTAIRE

\*78 TERRAIN: F FRONT: P PROFONDEUR: S SUPERFICIE: V UNITÉ DE VOISINAGE: U USAGE LE MEILLEUR: D ZONE AGRICOLE: Y SUPERFICIE EAB TOTALE: Z SUPERFICIE ZONÉE

MATRICULE 83095-5383-33-5435-401-0000

ID de l'UE : 37334

\*00 J 2 N 1 P E 1,0 T 2 C 7 A 1966 R I U 1100 B L

\*72 1686 CHEMIN BASKATONG

\*73 A 5383335435401

T

B 46400

I 46400

CODE DATE D'ENTRÉE EN  
VIGUEUR

1

2015-01-01

VALEUR

T

B

47700

I

47700

\*75

TYPE  
POSS/OCCUP  
T 1

\*79

F

P

S

V

0402

U

1100

D

0

Y

Z

**CADASTRE**

Numéro

Superficie

**HORS DE L'USAGE MUNICIPAL AUQUEL IL EST DESTINÉ, CE DOCUMENT N'A AUCUNE VALEUR LÉGALE.**

**Annexe E : Documentation relative à la municipalité de Grand-Remous**

**Règlement et zonage de la municipalité de Grand-Remous**

**Plan de sécurité civile**

V-206

(h12, t1, t5, t7, t9, c1, c8, f6)

#### 2.3.4.1.12 Mobile (h12)

Sont de cet usage, les habitations mobiles. À l'intérieur de la zone V-206, les habitations mobiles sont autorisées à la condition qu'elles soient installées dans un parc d'habitations mobiles desservi par un réseau d'aqueduc et d'égouts.

#### 2.3.4.7.1 Touristique I (t1)

Sont de cet usage, les établissements commerciaux ou de services suivants ou de nature s=y apparentant :

- S Les centres d'activités culturelles et de loisirs présentant des activités culturelles intérieures ou extérieures;
- S Les auberges comportant un maximum de dix chambres à coucher;
- S Les établissements de chalets de location : établissement commercial de chalets groupés autour d'un bureau d'accueil et d'enregistrement ou rattaché à un établissement d'hébergement ou pavillon. Ces chalets sont considérés comme dépendance;
- S Les hôtels;
- S Les centres de conférence;
- S Les motels;
- S Les camps de vacances;
- S Les centres de vacances-familles;
- S Les centres d'interprétation de la nature;
- S Les relais de voyageurs;
- S Les dépendances des établissements ci-dessus mentionnés;
- S Les bâtiments accessoires affectés aux établissements ci-dessus mentionnés.

#### 2.3.4.7.5 Touristique V (t5)

Sont de cet usage, les établissements, usages et constructions où peuvent s'exercer des activités récréatives nautiques nécessitant des superficies extérieures utilisées de façon intensive en bordure de plans ou cours d'eau, de grandes superficies offrant de bons potentiels au niveau des activités reliées au nautisme.

Fait partie de cet usage, les espaces, bâtiments, constructions et activités suivants ou de nature s=y apparentant :

- S Les ports de plaisance;
- S Les rampes de mise à l'eau et débarcadères;
- S Les centres de location et de vente d'embarcation;
- S Les plages publiques;
- S Les centres et écoles de plongée sous-marine;
- S Les marinas et commerces reliés à la vente, la réparation, l'entretien ou la location

- d=embarcation;
- S Les centres de nautisme et écoles d=activités nautiques;
  - S Les entreprises d=excursions sur l=eau ou croisières;
  - S Les entreprises de pourvoiries de pêche;
  - S Centres d=activités nautiques et/ou aquatiques;
  - S Les phares;
  - S Les bâtiments accessoires, dépendances et constructions affectés aux types d=activités récréatives nautiques ci-dessus mentionnés.

#### 2.3.4.7.7 Touristiques VII (t7)

Sont de cet usage, les établissements commerciaux où peuvent s'exercer des activités récréatives nécessitant des superficies extérieures importantes mais utilisées de façon intensive d'une part mais dont le cadre naturel est important pour la tenue de leurs activités.

Font partie de cet usage, les établissements suivants ou de nature s'y apparentant:

- S Les entreprises de pourvoiries en chasse et pêche;
- S Les terrains de camping;
- S Les établissements de chalets de location: établissement commercial de chalets groupés autour d'un bureau d'accueil et d'enregistrement ou rattaché à un pavillon central. Ces chalets sont considérés comme dépendances;
- S Les rampes de mise à l'eau, débarcadères et quais publics et/ou ouverts à la clientèle de ces établissements commerciaux;
- S Les bases de plein air;
- S Les camps de vacances;
- S Les centres vacances-familles;
- S Les dépendances des établissements ci-dessus mentionnés;
- S Les bâtiments accessoires affectés aux établissements ci-dessus mentionnés.

#### 2.3.4.7.9 Communautaire (t9)

Sont de cet usage, les espaces, constructions et espaces reliés à des activités apparentées à la récréation extérieure ou de détente.

Font partie de cet usage, les équipements, constructions et espaces suivants ou de nature s=y apparentant :

- S Les rampes de mise à l=eau;
- S Les débarcadères;
- S Les haltes routières;
- S Les relais de voyageurs opérant en fonction d=activités récréatives extérieures;
- S Les terrains de pique-nique;

- S Les relais routiers;
- S Les sentiers de toute nature qu'ils soient;
- S Les équipements récréatifs nécessitant de grandes surfaces pour la tenue desdites activités en excluant toutefois les terrains de camping;
- S Les plages;
- S Les belvédères.

Nonobstant ce qui précède pour la zone F-122, seuls sont autorisés de cet usage les relais de voyageurs opérant en fonction d'activités récréatives extensives.

#### 2.3.4.2.1 Primaire (c1)

Sont de cet usage, les commerces pouvant satisfaire les besoins quotidiens immédiats et locaux, dispensant des biens de consommation courant tels que journaux, cigarettes, produits alimentaires d'appoint, boissons et breuvages et dont la superficie commerciale de plancher n'excède pas quatre-vingt (80) mètres carrés. Ils sont couramment désignés comme "dépanneurs".

#### 2.3.4.2.8 Poste d'essence (c8)

Sont de cet usage, les commerces ou établissements commerciaux servant à la vente au détail de produits pétroliers nécessaires au fonctionnement des véhicules-moteurs.

Font partie de cet usage, les établissements commerciaux suivants:

- S Les postes d'essence avec ou sans libre service;
- S Les stations-services offrant la vente de produits pétroliers au détail et la réparation mineure des véhicules;
- S Lorsque cet usage est permis dans une zone où sont autorisées d'autres classes d'usages commerciaux, il est permis de le regrouper avec les autres usages nommés;
- S Les bâtiments accessoires des établissements ci-dessus mentionnés.

#### 2.3.4.6.6 Récréo-forestière (f6)

Sont de ce groupe, les usages reliés aux activités forestières et dont la nature est compatible avec la réserve des forêts et les ressources du milieu naturel ou nécessitant la présence de grands espaces forestiers intéressants pour fins de la pratique d'activités récréatives organisées.

Font partie de cet usage, les usages, activités et constructions suivants ou de nature s=y apparentant:

- S Les centres d'équitation;
- S Les centres de ski de fond;
- S Les sentiers de randonnée récréative de tout type;

- S Les champs de tir d=armes sportives;
- S Les terrains de golf;
- S L=exploitation forestière sans mesures restrictives particulières en dehors des mesures édictées par le décret provincial touchant la protection des rives et du littoral;
- S Les rampes de mise à l'eau et débarcadères;
- S Les érablières commerciales avec ou sans service de restauration;
- S Les activités piscicoles;
- S Les entreprises de commercialisation de l'eau potable;
- S Les bâtiments accessoires affectés aux installations ci-dessus mentionnées.

## 2. PROGRAMME DE MAINTIEN DU PLAN

### 2.1 Organisation municipale de sécurité civile

Nom	Fonction	Téléphone code (819)		
		Domicile	Travail	Cellulaire
Yvon Quevillon	Coordonnateur	438-3125	438-2877 #224	660-4405
Betty McCarthy	Coordonnateur adjoint	438-2157	438-2877 #222	441-8745
Betty McCarthy	Administration	438-2157	438-2877 #222	441-8745
Julie Rail		438-5293	438-2877 #226	440-5693
Monique Paiement	Communication	438-4848	438-2877 #221	
Monsieur René Beaudoin	Sécurité Incendie	438-3349	449-7030 # 244	440-7121
Madame Stéphanie Gagnon	Services aux sinistrés	438-2116	438-2877	
Madame Gisèle Landry	Services aux sinistrés	438-2068	438+2877	
Pierre D. Lefebvre	Services techniques	819-438-1576	438-2877 #222	440-9208
Sergent Alain Chalifoux	Transports Sécurité des personnes	819-449-4333		

### 2.2 Centre de coordination

En cas de situation d'urgence, l'Organisation municipale de sécurité civile se rassemblera à l'endroit suivant:

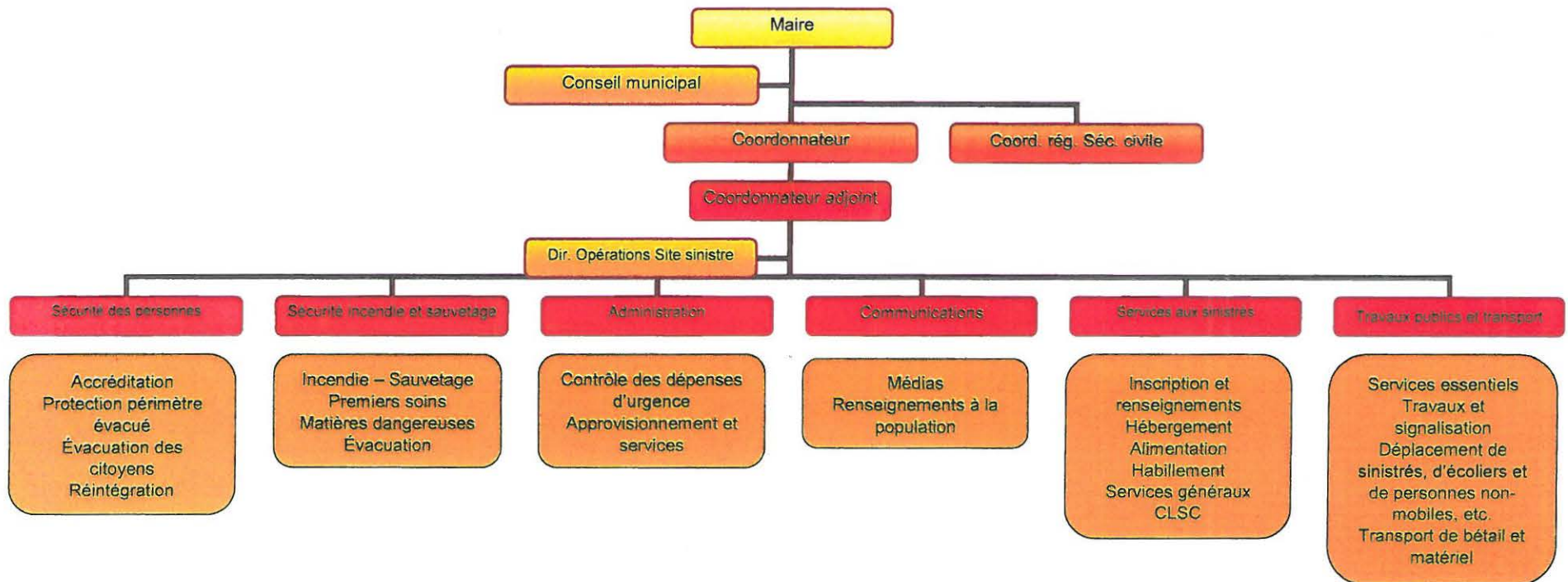
CENTRE DE COORDINATION			CENTRE SUBSTITUTIF		
Usage habituel: Centre Jean-Guy Prévost			Usage habituel: École Sacré-Cœur		
Adresse: 1508 route Transcanadienne			Adresse: 1317 route Transcanadienne		
Télécopieur: (819) 438-2364			Télécopieur: (819) 449-6083		
Lignes téléphoniques: (819) 438-2877 (819) 438-2578			Lignes téléphoniques: (819) 449-7866		
Responsable du local (pour faire ouvrir en urgence) Nom : Betty McCarthy Téléphone : 819-438-2877 # 222			Responsable du local (pour faire ouvrir en urgence) Nom : Commission scolaire des Hauts-Bois Téléphone : 819-449-7866		
Génératrice	oui	non	Génératrice	oui	non
	x				x
Hélicoptère (grand stationnement, champs, etc.)	oui	non	Hélicoptère (grand stationnement, champs, etc.)	oui	non
	x				x

Produit le :

Révisé le :

### 3. ORGANISATION MUNICIPALE EN SITUATION DE SINISTRE

#### 3.1 Organigramme de l'OMSC



## **Annexe F : Réponses reçues suite aux consultations publiques**

messages

**andree-anne L Paul** <aa.lafontaine paul@gmail.com>

26 juillet 2016 à 11:21

À : jean-philippe.jobin@mce.gouv.qc.ca

Bonjour,  
Nous venons de discuté du projet,  
Voici la documentation par rapport au projet,  
Si vous avez des questions, n'hésitez pas à me contacter  
Il est possible de me répondre par courriel ou par courrier  
Merci beaucoup

**Andrée-Anne Lafontaine Paul**

Biologiste B.Sc.

Adresse courriel : aa.lafontaine paul@gmail.com

Téléphone:819-465-2539



**plan\_projet\_PourvoirieClubBrunet.zip**  
1102K

**Jobin, Jean-Philippe** <Jean-Philippe.Jobin@mce.gouv.qc.ca>

27 juillet 2016 à 08:44

À : andree-anne L Paul <aa.lafontaine paul@gmail.com>

Bonjour,

J'ai bien reçu votre message et j'y donnerai suite dans les meilleurs délais. En complément, pourriez-vous me transmettre le courriel du Secrétariat aux affaires autochtones dont vous m'avez parlé hier ?

Merci à l'avance et bonne journée,

**Jean-Philippe Jobin**

Direction des négociations et de la consultation

Secrétariat aux affaires autochtones

Ministère du Conseil exécutif

905, avenue Honoré-Mercier, 2<sup>e</sup> étage

Québec (Québec) G1R 5M6

Tél. : 418 643-3166, poste 2255

**De : andree-anne L Paul** [mailto:aa.lafontaine paul@gmail.com]

**Envoyé :** 26 juillet 2016 11:21

**À :** Jobin, Jean-Philippe

**Objet :** Projet d'agrandissement du port de plaisance de la Pourvoirie Club Brunet

[Texte des messages précédents masqué]

---

**Jobin, Jean-Philippe** <Jean-Philippe.Jobin@mce.gouv.qc.ca>

3 août 2016 à  
14:57

À : andree-anne L Paul <aa.lafontaine paul@gmail.com>

Cc : "Bourdages Sylvain, Olivier" <Olivier.Bourdages-Sylvain@mce.gouv.qc.ca>

M<sup>me</sup> Lafontaine Paul,

En réponse à votre demande, le projet d'agrandissement du port de plaisance de la pourvoirie Club Brunet est situé à l'intérieur du territoire sur lequel la communauté algonquaine de Kitigan Zibi revendique des droits. Cette revendication ne fait actuellement l'objet d'aucune discussion avec le gouvernement du Québec.

Par ailleurs, l'existence de cette revendication ne donne pas nécessairement naissance à une obligation de consulter pour le gouvernement du Québec. Ce n'est qu'après une analyse menée par les ministères concernés qu'il sera possible d'évaluer si, conformément au *Guide intérimaire en matière de consultation des communautés autochtones*, élaboré à cette fin, une telle obligation existe dans ce dossier.

En ce qui concerne de potentielles communautés métisses, le gouvernement du Québec n'exclut pas la présence de tels groupes sur son territoire, mais à ce jour, la démonstration de leur existence n'a pas encore été faite.

Je vous invite finalement à consulter le document suivant qui présente des informations générales et conseils concernant les relations entre promoteurs et communautés autochtones : [http://www.autochtones.gouv.qc.ca/publications\\_documentation/publications/2015-02-document-intention-promoteurs.pdf](http://www.autochtones.gouv.qc.ca/publications_documentation/publications/2015-02-document-intention-promoteurs.pdf)

Je demeure disponible pour répondre à toute question.

Salutations,

**Jean-Philippe Jobin**

Direction des négociations et de la consultation

Secrétariat aux affaires autochtones

Ministère du Conseil exécutif

905, avenue Honoré-Mercier, 2<sup>e</sup> étage

Québec (Québec) G1R 5M6  
Tél. : 418 643-3166, poste 2255



**MUNICIPALITÉ DE GRAND-REMOUS**  
ADMINISTRATION GÉNÉRALE

1508, Route Transcanadienne  
Grand-Remous (Québec) J0W 1E0  
Téléphone: 819 438-2877  
Télécopieur: 819 438-2364  
Courriel: info@grandremous.ca

Grand-Remous, le 15 juillet 2016

**CIE 9025-2685 QUÉBEC INC.**  
**CLUB BRUNET LAC BASKATONG ENR.**  
**Monsieur Jean-Claude Brunet**  
1676, chemin Baskatong  
**GRAND-REMOUS (QUÉBEC) J0W 1E0**

**Objet :**        **N/Réf. : 5383-33-5435 / Cie 9025-2685 Québec inc. / Lots 4 167 531 et 4 428 868**

**ATTESTATION DE CONFORMITÉ ET CERTIFICAT DE NON-OBJECTION**  
**PROJET D'AGRANDISSEMENT DU PORT DE PLAISANCE**

=====

La présente est à l'effet de confirmer que les travaux visés pour le projet d'agrandissement du port de plaisance ne contreviennent à aucun règlement municipal. Lesdits travaux sont situés dans la zone de villégiature deux cent six (V-206).

Ladite attestation ne dégage pas le demandeur d'obtenir toute autre autorisation nécessaire auprès des instances concernées avant la réalisation desdits travaux.

Espérant le tout conforme à la demande, recevez, Monsieur, mes salutations les meilleures.

Julie Rail  
Directrice générale

c. c.    Mme Andrée-Anne Lafontaine Paul  
          Chargée de projet et biologiste B.Sc.