

DIRECTION GÉNÉRALE DE L'ÉVALUATION ENVIRONNEMENTALE ET STRATÉGIQUE

**Directive pour le projet d'augmentation
du nombre d'emplacements de bateaux à la
Pourvoirie Club Brunet au Réservoir Baskatong
par la Pourvoirie Club Brunet**

Dossier 3211-04-064

Février 2016

***Développement durable,
Environnement et Lutte
contre les changements
climatiques***

Québec 

AVANT-PROPOS

Ce document constitue la directive du ministre du Développement durable, de l'Environnement et de la Lutte contre les changements climatiques prévue à l'article 31.2 de la Loi sur la qualité de l'environnement (chapitre Q-2) pour les projets en milieu hydrique assujettis à la procédure d'évaluation et d'examen des impacts sur l'environnement. Il s'adresse aux entreprises, organismes ou personnes ayant déposé un avis concernant un projet visé au paragraphe d) (port ou quai), de l'article 2 du Règlement sur l'évaluation et l'examen des impacts sur l'environnement (chapitre Q-2 r. 23*).

La directive du ministre indique à l'initiateur du projet la nature, la portée et l'étendue de l'étude d'impact sur l'environnement qu'il doit réaliser. Elle présente une démarche visant à fournir l'information nécessaire à l'évaluation environnementale du projet proposé et au processus d'autorisation par le gouvernement.

Cette directive présente en introduction les caractéristiques de l'étude d'impact ainsi que les exigences et les objectifs qu'elle devrait viser. Elle comprend par la suite deux parties maîtresses, soit le contenu de l'étude d'impact et sa présentation.

Pour toute information supplémentaire en ce qui a trait à la réalisation d'une étude d'impact sur l'environnement, l'initiateur de projet est invité à consulter la page « Formulaire, guides, directives sectorielles et autres documents » de la section « Évaluations environnementales » du site Internet du ministère du Développement durable, de l'Environnement et de la Lutte contre les changements climatiques, où sont répertoriés des documents pouvant servir de référence lors de l'analyse des projets assujettis à la procédure d'évaluation et d'examen des impacts sur l'environnement.

Le Ministère prévoit réviser périodiquement la directive afin d'en actualiser le contenu. À cet égard, les commentaires et suggestions des usagers sont très appréciés et seront pris en considération lors des mises à jour ultérieures. Pour tout commentaire ou demande de renseignements, veuillez communiquer avec nous à l'adresse suivante :

Ministère du Développement durable, de l'Environnement et de la Lutte contre les changements climatiques

Direction générale de l'évaluation environnementale et stratégique

Édifice Marie-Guyart, 6^e étage, boîte 83

675, boulevard René-Lévesque Est

Québec (Québec) G1R 5V7

Téléphone : 418 521-3933

Télécopieur : 418 644-8222

Internet : www.mddelcc.gouv.qc.ca

* En raison d'une révision de la numérotation des règlements effectuée à la suite de l'adoption de la Loi sur le Recueil des lois et des règlements du Québec (chapitre R-2.2.0.0.2), le numéro du règlement Q-2, r. 23 remplace désormais l'ancien numéro Q-2, r. 9.

TABLE DES MATIÈRES

INTRODUCTION	1
1. ÉVALUATION ENVIRONNEMENTALE	1
2. ÉTUDE D'IMPACT	2
3. INTÉGRATION DES OBJECTIFS DU DÉVELOPPEMENT DURABLE	2
4. INCITATION À ADOPTER UNE DÉMARCHE DE DÉVELOPPEMENT DURABLE	2
5. INCITATION À CONSULTER LE PUBLIC AU DÉBUT DE LA PROCÉDURE	3
PARTIE I – CONTENU DE L'ÉTUDE D'IMPACT	5
1. MISE EN CONTEXTE DU PROJET	6
1.1 PRÉSENTATION DE L'INITIATEUR	6
1.2 CONSULTATIONS	6
1.3 CONTEXTE ET RAISON D'ÊTRE DU PROJET	6
1.4 ANALYSE DES SOLUTIONS PERMETTANT DE RÉPONDRE À LA PROBLÉMATIQUE	7
1.5 AMÉNAGEMENTS ET PROJETS CONNEXES	7
2. DESCRIPTION DU MILIEU RÉCEPTEUR	8
2.1 DÉLIMITATION DE LA ZONE D'ÉTUDE	8
2.2 DESCRIPTION DES MILIEUX BIOPHYSIQUE ET HUMAIN	8
3. DESCRIPTION DU PROJET ET DES VARIANTES DE RÉALISATION	11
3.1 DÉTERMINATION DES VARIANTES	11
3.2 SÉLECTION DE LA VARIANTE OU DES VARIANTES	12
3.3 DESCRIPTION DE LA VARIANTE OU DES VARIANTES SÉLECTIONNÉES	13
4. ANALYSE DES IMPACTS DU PROJET	15
4.1 DÉTERMINATION ET ÉVALUATION DES IMPACTS	15
4.2 ATTÉNUATION DES IMPACTS	18
4.3 CHOIX DE LA VARIANTE	18
4.4 COMPENSATION DES IMPACTS RÉSIDUELS	19
4.5 SYNTHÈSE DU PROJET	19
5. GESTION DES RISQUES D'ACCIDENT	19
5.1 RISQUES D'ACCIDENTS TECHNOLOGIQUES	19
5.2 MESURES DE SÉCURITÉ	20
5.3 PLAN PRÉLIMINAIRE DES MESURES D'URGENCE	21
6. SURVEILLANCE ENVIRONNEMENTALE	22
7. SUIVI ENVIRONNEMENTAL	23

PARTIE II – PRÉSENTATION DE L'ÉTUDE D'IMPACT	1
1. CONSIDÉRATIONS D'ORDRE MÉTHODOLOGIQUE	1
2. EXIGENCES RELATIVES À LA PRODUCTION DU RAPPORT	1
3. AUTRES EXIGENCES DU MINISTÈRE	2

FIGURE ET LISTES

FIGURE 1 : DÉMARCHE D'ÉLABORATION DE L'ÉTUDE D'IMPACT	5
LISTE 1 : INFORMATION UTILE POUR L'EXPOSÉ DU CONTEXTE ET DE LA RAISON D'ÊTRE DU PROJET	7
LISTE 2 : PRINCIPALES COMPOSANTES DU MILIEU	9
LISTE 3 : PRINCIPALES CARACTÉRISTIQUES DU PROJET	13
LISTE 4 : PRINCIPAUX IMPACTS DU PROJET	16

INTRODUCTION

Cette introduction précise les caractéristiques fondamentales de l'évaluation environnementale et de l'étude d'impact sur l'environnement ainsi que les exigences ministérielles et gouvernementales auxquelles l'étude doit répondre, notamment l'intégration des objectifs du développement durable à la conception du projet visé. Par ailleurs, l'initiateur de projet est invité à consulter le public tôt dans son processus d'élaboration de l'étude d'impact et à adopter une démarche de développement durable.

1. ÉVALUATION ENVIRONNEMENTALE

L'évaluation environnementale est un instrument privilégié dans la planification du développement et de l'utilisation des ressources et du territoire. Elle vise la considération des préoccupations environnementales à toutes les phases de la réalisation d'un projet, incluant sa conception, son exploitation et sa fermeture, le cas échéant. Elle aide l'initiateur à concevoir un projet plus soucieux du milieu récepteur, sans remettre en cause sa faisabilité technique et économique.

L'évaluation environnementale prend en compte l'ensemble des composantes des milieux biophysique et humain susceptibles d'être affectées par le projet. Elle permet d'analyser et d'interpréter les relations et interactions entre les facteurs qui exercent une influence sur les écosystèmes, les ressources et la qualité de vie des individus et des collectivités. La comparaison et la sélection de variantes de réalisation du projet sont intrinsèques à la démarche d'évaluation environnementale. L'étude d'impact fait donc ressortir clairement les objectifs et les critères de sélection de la variante privilégiée par l'initiateur.

L'évaluation environnementale prend en considération les opinions, les réactions et les principales préoccupations des individus, des groupes et des collectivités. À cet égard, elle rend compte de la façon dont les diverses parties concernées ont été associées dans le processus de planification du projet et tient compte des résultats des consultations et des négociations effectuées.

L'évaluation environnementale vise à faire ressortir les enjeux associés au projet et détermine les composantes environnementales qui subiront un impact important. L'importance relative d'un impact contribue à déterminer les enjeux sur lesquels s'appuieront les choix et la prise de décision.

L'analyse environnementale effectuée par le ministère du Développement durable, de l'Environnement et de la Lutte contre les changements climatiques et le rapport du Bureau d'audiences publiques sur l'environnement (BAPE), le cas échéant, contribuent aussi à éclairer la décision du gouvernement.

2. ÉTUDE D'IMPACT

L'étude d'impact est le document qui fait état de la démarche d'évaluation environnementale de l'initiateur de projet. Elle doit faire appel aux méthodes scientifiques et satisfaire aux exigences du ministre et du gouvernement concernant l'analyse du projet, la consultation du public et la prise de décision. Elle permet de comprendre globalement le processus d'élaboration du projet. Plus précisément, elle :

- présente les caractéristiques du projet et en explique la raison d'être, compte tenu du contexte de réalisation;
- trace le portrait le plus juste possible du milieu dans lequel le projet sera réalisé et de l'évolution de ce milieu pendant et après l'implantation du projet;
- démontre l'intégration des objectifs du développement durable à la conception du projet;
- démontre comment le projet s'intègre dans le milieu en présentant l'analyse comparée des impacts des diverses variantes de réalisation;
- définit les mesures destinées à minimiser ou à éliminer les impacts négatifs sur l'environnement et à maximiser ceux qui sont susceptibles de l'améliorer, et, lorsque les impacts ne peuvent être suffisamment atténués, propose des mesures de compensation;
- propose des programmes de surveillance et de suivi pour assurer le respect des exigences gouvernementales et des engagements de l'initiateur, pour suivre l'évolution de certaines composantes du milieu affectées par la réalisation du projet et pour vérifier l'efficacité des mesures d'atténuation prévues.

3. INTÉGRATION DES OBJECTIFS DU DÉVELOPPEMENT DURABLE

Le développement durable vise à répondre aux besoins du présent sans compromettre la capacité des générations futures de répondre aux leurs. Ses trois objectifs sont le maintien de l'intégrité de l'environnement, l'amélioration de l'équité sociale et l'amélioration de l'efficacité économique. Un projet conçu dans une telle perspective doit viser une intégration et un équilibre entre ces trois objectifs dans le processus de planification et de décision et inclure la participation des citoyens. Le projet de même que ses variantes doivent tenir compte des relations et des interactions entre les différentes composantes des écosystèmes et de la satisfaction des besoins des populations sans nuire à ceux des générations futures. De plus, l'initiateur est invité à prendre connaissance de la Loi sur le développement durable (chapitre D-8.1.1) et des seize principes énoncés dans cette loi.

4. INCITATION À ADOPTER UNE DÉMARCHE DE DÉVELOPPEMENT DURABLE

Le Ministère mise sur la responsabilisation de l'initiateur de projet pour qu'il prenne en compte les objectifs du développement durable lors de l'élaboration de son projet. Il l'encourage fortement à mettre en place des programmes de gestion responsable comprenant des objectifs concrets et mesurables en matière de protection de l'environnement, d'efficacité économique et

d'équité sociale. Dans les cas où l'initiateur n'est pas visé par la Loi sur le développement durable, il est encouragé à adopter sa propre politique de développement durable. L'étude d'impact doit résumer la démarche de développement durable de l'initiateur et expliquer comment la conception du projet en tient compte.

5. INCITATION À CONSULTER LE PUBLIC AU DÉBUT DE LA PROCÉDURE

Le Ministère encourage l'initiateur de projet à mettre à profit la capacité des individus, des groupes et des communautés à faire valoir leurs points de vue et leurs préoccupations par rapport aux projets qui les concernent. À cet effet, le Ministère appuie les initiatives de l'initiateur de projet en matière de consultation publique.

Plus concrètement, le Ministère incite fortement l'initiateur de projet à adopter des plans de communication en ce qui a trait à son projet, à débiter le processus de consultation avant ou dès le dépôt de l'avis de projet et à y associer toutes les parties concernées, tant les individus, les groupes et les communautés que les ministères et autres organismes publics et parapublics. Il est utile d'amorcer la consultation le plus tôt possible dans le processus de planification des projets pour que les opinions des parties intéressées puissent exercer une réelle influence sur les questions à étudier, les enjeux à documenter, les choix et les prises de décision. Plus la consultation intervient tôt dans le processus qui mène à une décision, plus grande est l'influence des individus, des groupes et des communautés sur l'ensemble du projet et nécessairement, plus le projet risque d'être acceptable socialement.

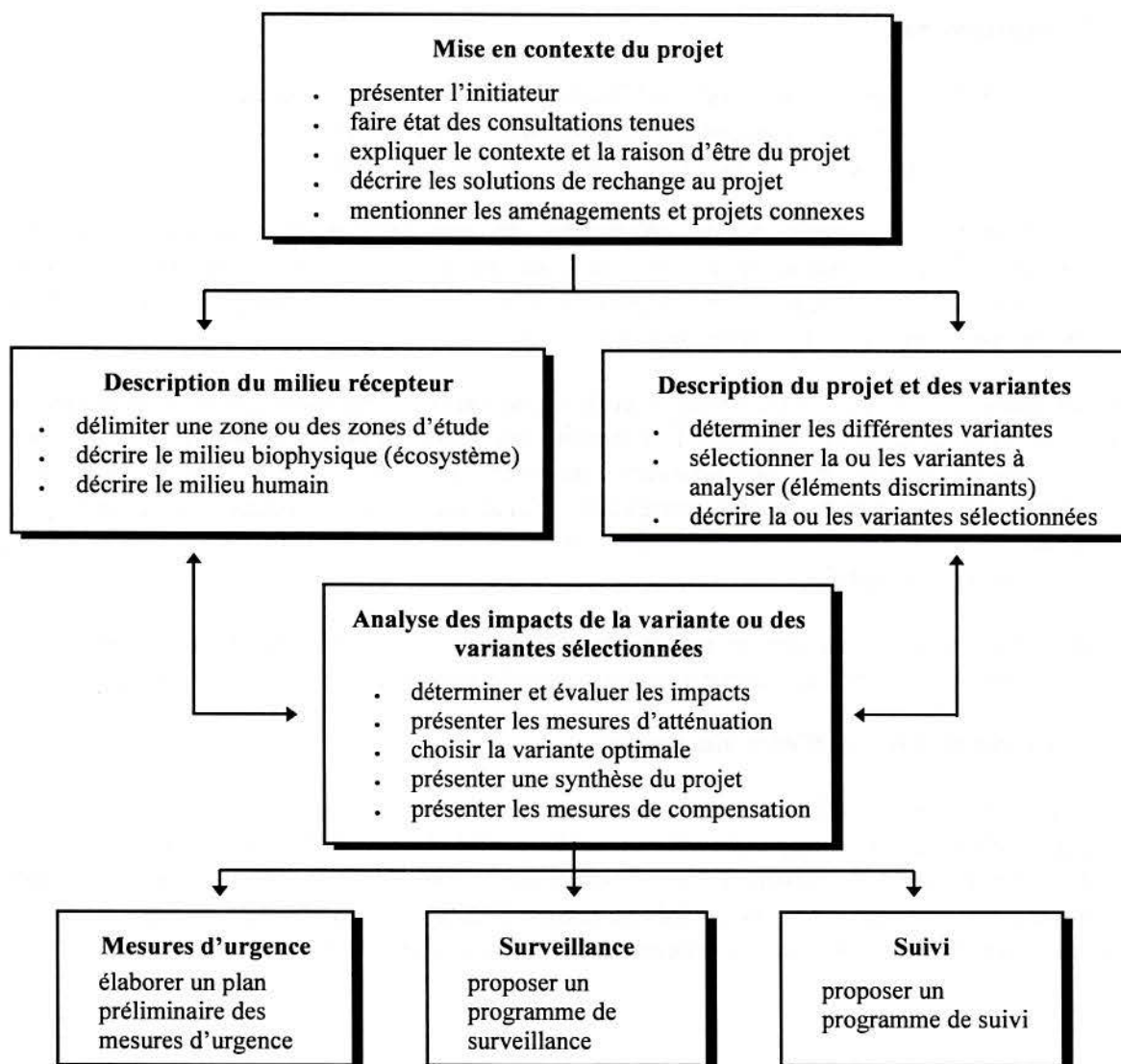
Si des communautés autochtones sont susceptibles d'être concernées par le projet, il est suggéré à l'initiateur de projet de documenter les impacts potentiels du projet sur ces communautés. À cette fin, il devra faire état des échanges qu'il a eus avec celles-ci dans le but de les informer et, le cas échéant, des mesures prises afin d'optimiser le projet en fonction des conséquences de celui-ci sur les communautés autochtones. Les renseignements sur les nations autochtones du Québec sont disponibles sur le site Internet du Secrétariat aux affaires autochtones.

PARTIE I – CONTENU DE L'ÉTUDE D'IMPACT

Le contenu de l'étude d'impact se divise en plusieurs grandes étapes : la mise en contexte du projet, la description du milieu récepteur, la description du projet et de ses variantes de réalisation, l'analyse des impacts des variantes sélectionnées et le choix de la variante optimale, la gestion des risques d'accident, puis la présentation des programmes de surveillance et de suivi.

Les flèches doubles au centre de la figure 1 montrent comment la description du milieu, celle du projet et l'analyse des impacts sont intimement liées et suggèrent une démarche itérative pour la réalisation de l'étude d'impact. L'envergure de l'étude d'impact est relative à la complexité du projet et des impacts appréhendés.

FIGURE 1 : DÉMARCHE D'ÉLABORATION DE L'ÉTUDE D'IMPACT



1. MISE EN CONTEXTE DU PROJET

Cette section de l'étude vise à connaître les éléments qui sont à l'origine du projet. Elle comprend une courte présentation de l'initiateur et de son projet, la raison d'être du projet, un exposé de son contexte d'insertion ainsi que les résultats des consultations effectuées. Elle présente les solutions de rechange envisagées et l'analyse effectuée en vue de la sélection de la solution. Elle fait aussi mention des aménagements et des projets connexes.

1.1 Présentation de l'initiateur

L'étude présente l'initiateur du projet et, s'il y a lieu, ses consultants en spécifiant leurs coordonnées. Cette présentation inclut des renseignements généraux sur l'initiateur et, le cas échéant, les grands principes de ses politiques en matière d'environnement et de développement durable.

1.2 Consultations

Si l'initiateur a tenu des consultations publiques, l'étude d'impact doit décrire le processus des consultations effectuées pour comprendre les besoins, les points de vue et les préoccupations de la population. Elle doit aussi faire état des résultats de ces consultations.

L'étude présente les détails de sa démarche de consultation (mécanismes d'invitation, responsables de la consultation, règles de procédure, etc.) et les résultats obtenus, de même que les ajustements que l'initiateur aura pu apporter à son projet au cours des phases de planification à la suite des commentaires du public, le cas échéant.

Outre les séances publiques d'information et de consultation, l'initiateur est incité à recueillir, de la façon la plus exhaustive possible, l'ensemble des préoccupations et des points de vue des individus, des groupes et des communautés concernés par un projet au moyen de méthodes tels des enquêtes par questionnaire, des entrevues individuelles ou de groupe, des examens de la documentation, etc. Dans la mesure du possible, cet exercice devrait se faire à partir d'échantillons représentatifs¹.

L'étude doit aussi faire ressortir les principales résistances ou contraintes économiques, sociales et environnementales dont l'initiateur doit tenir compte dans la planification du projet.

1.3 Contexte et raison d'être du projet

L'étude présente les coordonnées géographiques du projet et ses principales caractéristiques techniques, telles qu'elles apparaissent au stade initial de sa planification. Elle expose son contexte d'insertion et sa raison d'être. À cet égard, elle décrit la situation actuelle dans le secteur d'activité, énonce les objectifs liés au projet, explique les problèmes ou besoins motivant le projet et présente les contraintes ou exigences liées à sa réalisation.

¹ La représentativité de ces échantillons sera recherchée en fonction de la population totale de la zone d'étude, des catégories d'âge, de la proportion d'hommes et de femmes, des communautés autochtones, de l'occupation du territoire, de la concentration des résidents par rapport au site d'implantation des infrastructures, etc.

L'exposé du contexte d'insertion et de la raison d'être du projet doit permettre d'en dégager les enjeux environnementaux, sociaux et économiques, en tenant compte des contraintes techniques, à l'échelle locale et régionale, de même qu'aux échelles nationale et internationale, s'il y a lieu. La liste 1 énumère les principaux aspects à considérer dans cet exposé.

LISTE 1 : INFORMATION UTILE POUR L'EXPOSÉ DU CONTEXTE ET DE LA RAISON D'ÊTRE DU PROJET

- L'état de situation : historique du projet, besoins à combler, problèmes à résoudre, les occasions d'affaires dans le secteur d'activité du projet;
- les objectifs liés au projet;
- l'identification et la localisation des infrastructures existantes;
- les aspects favorables ou défavorables du projet par rapport aux problèmes ou besoins identifiés et aux objectifs poursuivis (avantages et inconvénients);
- les intérêts et les principales préoccupations des diverses parties concernées;
- les contraintes environnementales, sociales et économiques majeures;
- les exigences techniques et économiques concernant l'implantation et l'exploitation du projet, notamment en termes d'importance et de calendrier de réalisation;
- les politiques et les grandes orientations gouvernementales en matière d'environnement, de navigation, de gestion des ressources, d'énergie, de tourisme, de sécurité publique, etc.;
- les ententes avec les communautés autochtones, s'il y a lieu;
- les principaux enjeux perçus par l'initiateur.

1.4 Analyse des solutions permettant de répondre à la problématique

L'étude d'impact présente sommairement les solutions de rechange au projet y compris l'éventualité de sa non-réalisation ou de son report et, le cas échéant, toute solution proposée lors des consultations effectuées par l'initiateur. Le choix de la solution retenue doit être effectué en fonction des objectifs poursuivis et des enjeux environnementaux, sociaux et économiques, tout en tenant compte des contraintes techniques. Pour ce faire, l'étude présente le raisonnement et les critères utilisés pour en arriver à ce choix. Ces critères doivent notamment permettre de vérifier la réponse aux besoins identifiés et l'attention portée aux objectifs du développement durable.

1.5 Aménagements et projets connexes

L'étude d'impact fait mention de tout aménagement existant ou de tout autre projet, en cours de planification ou d'exécution, susceptible d'influencer la conception ou les impacts du projet proposé. Les renseignements sur ces aménagements et projets doivent permettre de déterminer les interactions potentielles avec le projet proposé.

2. DESCRIPTION DU MILIEU RÉCEPTEUR

Cette section de l'étude d'impact comprend la délimitation d'une ou de plusieurs zones d'étude ainsi que la description des composantes des milieux biophysique et humain pertinentes au projet.

2.1 Délimitation de la zone d'étude

L'étude d'impact détermine une zone d'étude et en justifie les limites. La portion du territoire englobée par cette zone doit être suffisante pour couvrir l'ensemble des activités projetées incluant, si possible, les autres éléments nécessaires à la réalisation du projet et pour circonscrire l'ensemble des effets directs et indirects du projet sur les milieux biophysique et humain. De plus, la zone d'étude doit englober les lieux de dépôt aquatique ou terrestre des sédiments dragués, ainsi que les secteurs influencés par la dispersion des sédiments dans l'eau lors du dragage, du remblayage ainsi que du transport et du rejet des sédiments. Elle englobe les secteurs utilisés comme banc d'emprunt dans le cas de remblayage. Si nécessaire, la zone d'étude peut être composée de différentes aires délimitées selon les impacts étudiés.

2.2 Description des milieux biophysique et humain

Cette section comprend la description des composantes des milieux biophysique et humain de la zone d'étude présentée selon une approche écosystémique.

La description des grands écosystèmes peut s'inspirer du Cadre écologique de référence du Québec, qu'on peut consulter sur le site Internet du Ministère. La description comprend les facteurs géologique, topographique, hydrologique et climatique qui conditionnent l'écosystème ainsi que les principales espèces constituant l'écosystème en fonction de leur cycle vital (migration, alimentation, reproduction et protection). Cette description comprend également une analyse de l'importance de chaque écosystème répertorié en fonction notamment de sa valeur sur les plans écologique et social et de son degré de vulnérabilité et d'unicité.

La description des écosystèmes est basée sur une revue de la littérature scientifique et de l'information disponible chez les organismes gouvernementaux, municipaux, autochtones ou autres. Si cette information n'est pas disponible ou si elle n'est plus représentative du milieu, l'initiateur réalise des inventaires en utilisant des méthodes scientifiques éprouvées qui prennent en compte notamment, le cycle de vie et les habitudes des espèces susceptibles d'être rencontrées. La description des inventaires doit inclure les renseignements nécessaires à leur compréhension et à leur interprétation (dates d'inventaire, auteur(s), méthodes utilisées, références scientifiques, plans d'échantillonnage, etc.). Dans le cas des espèces menacées ou vulnérables, cette information et les résultats détaillés, incluant les données brutes, doivent être présentés dans un document séparé et confidentiel.

Pour les projets nécessitant du dragage, l'initiateur doit faire approuver par le Ministère son programme de caractérisation des sédiments, comprenant le choix des paramètres, des méthodes d'échantillonnage et des méthodes d'analyse, avant sa réalisation. Ce programme doit être

conforme au guide d'échantillonnage des sédiments du Saint-Laurent pour les projets de dragage et de génie maritime².

L'étude d'impact doit comprendre une cartographie de la zone d'étude présentant notamment les composantes des écosystèmes identifiés, les habitats fauniques définis selon le Règlement sur les habitats fauniques (chapitre C-61.1, r. 18) ainsi que toute aire protégée en vertu de ses caractéristiques.

La description du milieu humain présente les principales caractéristiques sociales et historiques décrites de façon à aider à comprendre les communautés locales, dont les communautés autochtones, les relations entre ces communautés et le milieu naturel, l'usage qu'elles font des différents éléments du milieu ainsi que leurs perceptions du projet.

La liste 2 énumère, à titre indicatif, les principales composantes susceptibles d'être décrites dans l'étude d'impact. Cette description est axée sur les composantes pertinentes en ce qui concerne les enjeux et les impacts du projet et ne contient que les données nécessaires à l'analyse des impacts. Ces composantes doivent être présentées en fonction des liens qui les unissent pour former l'écosystème. La sélection des composantes à étudier et la portée de leur description doivent également correspondre à leur importance ou à leur valeur dans le milieu. L'étude précise les raisons et les critères justifiant le choix des composantes à prendre en considération.

LISTE 2 : PRINCIPALES COMPOSANTES DU MILIEU

Milieu biophysique

- Les conditions météorologiques locales (température, précipitations et vents);
- le relief, le drainage, la nature des sols et des dépôts de surface, la lithologie de même que les zones sensibles à l'érosion et aux mouvements de terrain;
- le réseau hydrographique du bassin versant des cours d'eau et plans d'eau concernés ainsi que le profil en long et les niveaux de l'eau (en crue, en étiage et en condition moyenne) pour les secteurs des cours d'eau directement touchés par le projet;
- le régime hydrologique, incluant le débit module des cours d'eau, les débits moyens journaliers et mensuels, les débits d'étiage et de crue et le cas échéant, les caractéristiques de la marée;
- la bathymétrie et les conditions hydrauliques (courants en surface et au fond);
- le régime sédimentologique dont les zones d'apport (érosion), le transport des sédiments et les zones d'accumulation, tout particulièrement dans les secteurs des travaux de dragage et de remblayage et des lieux potentiels de dépôt de sédiments en milieu aquatique;
- le régime des glaces incluant le frasil, la formation du couvert de glace et des embâcles et la débâcle;
- les caractéristiques physicochimiques de l'eau des cours d'eau touchés sur une base annuelle;

² Environnement Canada (2002), *Guide d'échantillonnage des sédiments du Saint-Laurent pour les projets de dragage et de génie maritime*, volumes 1 et 2.

- le littoral, les rives, les milieux humides (marais, marécages, tourbières, etc.) et les zones inondables actuelles et futures;
- la caractérisation physicochimique des sédiments à draguer et leur toxicité, si nécessaire, par le moyen d’essais de toxicité;
- la caractérisation des sols dans le secteur des travaux d’excavation en milieux terrestre et riverain, avec une description de leurs usages passés;
- la topographie, le drainage, la géologie et l’hydrogéologie dans le secteur des sites potentiels de dépôt de sédiments ou de sols en milieu terrestre à l’exception des sites déjà autorisés par le Ministère;
- la végétation, en indiquant la présence de peuplements fragiles ou exceptionnels;
- les espèces floristiques et fauniques (abondance, distribution et diversité) et leurs habitats, en accordant une attention particulière aux espèces menacées ou vulnérables ou susceptibles d’être ainsi désignées, aux espèces d’intérêts social, économique, culturel ou scientifique ainsi qu’aux espèces exotiques envahissantes.

Milieu humain

- Les principales caractéristiques sociales de la population concernée :
 - le profil démographique : la proportion d’hommes et de femmes, les catégories d’âge, les perspectives démographiques de la population concernée et les comparaisons avec d’autres communautés ou régions,
 - le contexte culturel : la culture réfère à la morale, aux connaissances, aux croyances, aux lois, aux valeurs, aux normes, aux rôles et aux comportements acquis par les individus en tant que membres d’un groupe, d’une communauté ou d’une société,
 - la situation économique et les perspectives de développement : les taux d’activité, d’inactivité et de chômage, ainsi que les principaux secteurs d’activités et l’information particulière pertinente du milieu relative à la formation et à l’emploi. Ces données pourront être comparées avec celles d’autres communautés ou régions. Les perspectives de la formation et de l’emploi doivent également être prises en compte,
 - la cohésion sociale (stabilité et force des liens sociaux à l’intérieur d’un groupe donné ou d’une communauté, elle peut aussi être illustrée par le sentiment d’appartenance à une communauté);
- les préoccupations, opinions et réactions des individus, des groupes et des communautés et, plus particulièrement, ceux et celles directement mis en cause, et les consultations effectuées par l’initiateur;
- l’utilisation actuelle et prévue du territoire et de ses ressources en se référant aux lois, règlements, politiques, orientations, schémas et plans provinciaux, régionaux et municipaux de développement et d’aménagement :
 - les périmètres d’urbanisation, les concentrations d’habitations, les zones urbaines, les projets de construction domiciliaire et de lotissement,
 - les zones commerciales, industrielles et autres et les projets de développement,
 - les zones et les activités agricoles (bâtiments, ouvrages, cultures, élevages, etc.), le captage de l’eau aux fins de production, le drainage aux fins de contrôle de la nappe phréatique et la structure cadastrale,

- les zones de pêche commerciale,
 - le milieu forestier, les aires sylvicoles et acéricoles,
 - les zones de villégiature, les activités récréatives et les équipements récréatifs existants et projetés (zones d'exploitation contrôlée, pourvoiries de chasse et de pêche, terrains de golf, terrains de camping, pistes cyclables, etc.),
 - les aires protégées (exemples : parc national et réserve écologique) vouées à la protection et à la conservation,
 - les aires présentant un intérêt en raison de leurs aspects récréatifs, esthétiques, historiques, éducatifs et culturels,
 - les infrastructures de transport et de services publics (routes, systèmes de transport terrestre guidés, chemins de fer, aéroports, lignes électriques, aqueducs, égouts, gazoducs, oléoducs, sites d'enfouissement, etc.),
 - les infrastructures communautaires et institutionnelles (hôpitaux, écoles, garderies, etc.),
 - les sources d'alimentation en eau potable en identifiant les ouvrages de captage d'eau de surface, les puits privés, les puits alimentant plus de vingt personnes, les puits municipaux et autres ainsi que les aires d'alimentation et de protection autour de ces ouvrages,
 - la navigation dans la zone d'étude (type, densité, déplacements, etc.),
 - les réserves à castor et les terrains de trappe;
- le patrimoine archéologique terrestre et submergé : les sites (y compris les sépultures et les sites paléontologiques), les secteurs et les zones à potentiel archéologique. Ces éléments doivent être déterminés dans le cadre d'une étude de potentiel. Celle-ci pourra être suivie d'un inventaire et d'une fouille sur le terrain, si nécessaire;
 - le patrimoine bâti et paysager : les immeubles et les secteurs patrimoniaux, les monuments et sites historiques, les arrondissements historiques et naturels, etc.; ces éléments doivent être déterminés notamment par une documentation photographique qui permet d'évaluer l'impact visuel du projet;
 - les paysages, incluant les éléments et ensembles visuels d'intérêt local ou touristique, et les points de repère permettant de représenter le milieu.

3. DESCRIPTION DU PROJET ET DES VARIANTES DE RÉALISATION

Cette section de l'étude comprend la détermination des variantes de réalisation, la sélection, à l'aide de paramètres discriminants, de la variante ou des variantes sur lesquelles portera l'analyse détaillée des impacts et enfin, la description de la ou des variantes sélectionnées.

3.1 Détermination des variantes

L'étude d'impact présente les différentes variantes de la solution choisie pour répondre aux problèmes ou aux besoins à l'origine d'un projet, en considérant, le cas échéant, celles qui ont été proposées lors des consultations effectuées par l'initiateur. Les variantes proposées doivent refléter les enjeux majeurs associés à la réalisation du projet et aux préoccupations exprimées par la population. Elles doivent prendre en compte les besoins à combler, la préservation de la qualité de l'environnement ainsi que l'amélioration de l'efficacité économique et de l'équité

sociale. La proposition d'une variante peut être motivée, par exemple, par le souci d'éviter, de réduire ou de limiter :

- l'empreinte du projet sur le milieu aquatique ou sur le milieu terrestre qui pourrait limiter d'autres usages existants ou potentiels;
- la détérioration ou la perte d'habitat pouvant affecter la biodiversité du milieu;
- la perte de milieux exceptionnels;
- le recours au dynamitage;
- l'enrochement ou l'artificialisation des rives;
- les zones à risque de glissement de terrain et d'érosion des berges;
- la détérioration de la qualité de vie des communautés avoisinantes;
- les coûts de construction et d'exploitation du projet;
- la répartition inéquitable des impacts et des bénéfices du projet pour la population.

De plus, chaque variante sélectionnée doit répondre, au moins en bonne partie, aux problèmes ou besoins identifiés, être faisable sur les plans juridique et technique (tenure des terres, zonage, topographie, ouvrages d'art, disponibilité de la main-d'œuvre, etc.) et également être réalisable à des coûts ne compromettant pas la rentabilité économique du projet. Les variantes sélectionnées doivent viser à limiter l'ampleur des impacts négatifs sur les milieux biophysique et humain, en plus de maximiser les retombées positives.

3.2 Sélection de la variante ou des variantes

L'étude présente une comparaison des variantes présélectionnées en vue de retenir la ou les variantes qui se démarquent des autres. L'étude présente le raisonnement et les critères utilisés pour arriver au choix des variantes retenues. Ces critères doivent notamment permettre de vérifier la réponse aux éléments identifiés dans la raison d'être du projet et l'attention portée aux objectifs du développement durable.

Pour la sélection des variantes, l'initiateur est notamment tenu de respecter les principes environnementaux suivants (outre les aspects réglementés) :

- la destruction d'habitat en milieux hydrique ou humide doit d'abord être évitée, sinon minimisée ou, en dernier recours, compensée;
- le dragage ou le remblayage en milieu aquatique ne peuvent être autorisés qu'en cas d'absolue nécessité et doivent être réduits autant que possible, en termes de volumes et de récurrence;
- le taux de sédimentation doit être minimisé afin de réduire la fréquence et l'importance des dragages d'entretien;
- les dynamitages en milieu aquatique doivent être limités au strict minimum;
- la gestion des sédiments contaminés doit respecter les Critères pour l'évaluation de la qualité des sédiments au Québec et le cadre d'application : prévention, dragage et restauration;
- lors de l'analyse des options de gestion des sédiments dragués, la valorisation des sédiments doit être privilégiée (aménagements fauniques, matières résiduelles fertilisantes, etc.);

- la gestion des sols et des sédiments en milieu terrestre doit respecter la Politique de protection des sols et de réhabilitation des terrains contaminés;
- lorsque la situation le permet, l'utilisation des techniques de stabilisation les plus susceptibles de permettre l'implantation de végétation naturelle doit être favorisée;
- la perte de milieu d'intérêt pour les collectivités concernées doit être minimisée;
- le projet doit respecter les normes et mesures de sécurité de la navigation lors de la réalisation des travaux.

3.3 Description de la variante ou des variantes sélectionnées

L'étude décrit l'ensemble des caractéristiques connues et prévisibles associées à la variante sélectionnée ou, le cas échéant, à chacune des variantes retenues pour l'analyse détaillée des impacts. Cette description comprend les activités, les aménagements, les travaux et les équipements prévus, pendant les différentes phases de réalisation du projet, de même que les installations et les infrastructures temporaires, permanentes et connexes. Elle présente aussi une estimation des coûts de chaque variante et fournit le calendrier de réalisation.

La liste 3 énumère les principales caractéristiques qui peuvent être décrites. Cette liste n'est pas nécessairement exhaustive et l'initiateur est tenu d'y ajouter tout autre élément pertinent. Le choix des éléments à considérer dépend largement de la dimension et de la nature du projet ainsi que du contexte d'insertion de chaque variante dans son milieu récepteur.

LISTE 3 : PRINCIPALES CARACTÉRISTIQUES DU PROJET

- Le plan d'ensemble des composantes du projet (quais, jetées, bâtiments, aires de transbordement et de stockage, stationnements, accès, etc.) à une échelle appropriée qui montre les ouvrages déjà en place;
- les coordonnées géographiques précises des principales composantes;
- le zonage, la localisation cadastrale en vigueur des terrains touchés (lots, rangs, cantons, cadastre de paroisse, etc. et lots du cadastre du Québec en territoire rénové) et les municipalités touchées. Dans le cas des terres publiques, la localisation doit être effectuée au cadastre en vigueur (lots, rangs, cantons, cadastre de paroisse, etc. et lots du cadastre du Québec en territoire rénové) et en son absence à l'arpentage primitif, et le droit de propriété confirmé selon l'inscription au Registre du domaine de l'État;
- le statut de propriété des terrains (terrains municipaux, parcs provinciaux ou fédéraux, réserves, propriétés privées, etc.), les droits de propriété et d'usage accordés (ou les démarches requises ou entreprises afin de les acquérir), les droits de passage et les servitudes;
- une représentation de l'ensemble des aménagements et ouvrages prévus (plan en perspective, simulation visuelle, etc.), en incluant, si possible, une photographie aérienne récente du secteur;
- les activités en milieu aquatique, terrestre et riverain, y compris :
 - le dragage (superficie, volume, fréquence, méthodes),

- le remblayage (superficie, volumes, caractéristiques, provenance et acheminement des matériaux utilisés, entreposage temporaire),
- le dynamitage,
- la gestion du panache de dispersion anticipé par la mise en suspension des sédiments aux lieux de dragage et de rejet en eau libre, le cas échéant, comprenant notamment les mesures d'atténuation de cette mise en suspension,
- l'assèchement de parties de cours ou de plan d'eau,
- le déboisement et le défrichage en berge;
- le transport, l'assèchement et la valorisation des sédiments dragués, notamment :
 - la gestion des sédiments dragués (transport, dépôt en milieu aquatique ou terrestre, confinement, consolidation de berge, aménagement d'habitat, etc.) et les méthodes prévues pour le traitement de ces sédiments, le cas échéant (décontamination, assèchement, etc.),
 - les sites pour l'assèchement des sédiments en milieu terrestre, s'il y a lieu,
 - les lieux de dépôt définitif des sédiments en milieu aquatique ou terrestre;
- la gestion des eaux de ruissellement et les eaux de drainage (collecte, contrôle, dérivation, confinement);
- le déplacement de bâtiments et d'autres structures ou infrastructures (prise d'eau, conduite et émissaire d'eaux usées);
- la démolition et l'enlèvement du béton, de la ferraille ou autre, incluant la gestion sécuritaire des matériaux de démolition contaminés;
- la mise en place et l'exploitation des installations et infrastructures nécessaires à la construction des ouvrages :
 - les aires de travail,
 - les systèmes de traitement des eaux de pompage,
 - les ouvrages de dérivation des eaux (digues, batardeaux, etc.),
 - les routes d'accès,
 - les parcs pour la machinerie et les équipements,
 - les aires de réception, de manutention et d'entreposage des matériaux;
- les installations permanentes regroupant les activités portuaires proprement dites :
 - les chenaux d'accès,
 - les jetées,
 - les quais et les aires d'accostage,
 - les aires de mise à l'eau,
 - les rampes d'accès et les débarcadères,
 - les équipements utilisés pour le débarquement et l'embarquement des marchandises ou des voyageurs,
 - les équipements utilisés pour la réparation ou l'entretien des navires,
 - les postes d'approvisionnement en carburant,
 - les bâtiments d'entreposage et de service (la capitainerie et ses infrastructures),

- les aires de réception, de manutention et d'entreposage des marchandises, les stationnements, les aires d'entreposage des bateaux et des bers,
- les infrastructures d'accès (routier ou ferroviaire),
- les systèmes de gestion et de traitement des eaux,
- les systèmes de gestion des déchets;
- l'entretien des ouvrages, des aménagements et des installations, y compris, les dragages d'entretien (superficie, volume, fréquence basée sur le bilan sédimentaire du plan d'eau, méthodes et gestion des sédiments dragués);
- les installations et infrastructures connexes, si applicables (installations industrielles, parcs pour la machinerie, le carburant et les huiles usées, prises d'eau et égouts);
- le calendrier de réalisation (dates de début et de fin et séquence généralement suivie);
- la main-d'œuvre requise et les horaires quotidiens de travail, selon les phases du projet;
- la durée de vie du projet et les phases ultérieures de développement;
- l'engagement à fournir les plans de désaffectation des installations quelques années avant la cessation des activités;
- les coûts estimatifs du projet et de ses variantes, incluant les coûts d'entretien des ouvrages.

4. ANALYSE DES IMPACTS DU PROJET

Cette section porte sur la détermination et l'évaluation des impacts des variantes sélectionnées ou, le cas échéant, de la variante retenue, au cours des différentes phases de réalisation; elle porte également sur la proposition de mesures destinées à atténuer ou à éliminer les impacts négatifs ou à compenser les impacts résiduels inévitables. De plus, cette section comporte, pour les cas où l'analyse des impacts porte sur plus d'une variante, une comparaison des variantes sélectionnées en vue du choix de la variante optimale.

4.1 Détermination et évaluation des impacts

L'initiateur détermine les impacts de la variante ou des variantes sélectionnées, pendant les phases de préparation, de construction et d'exploitation, et en évalue l'importance en utilisant une méthode et des critères appropriés. Il considère les impacts positifs et négatifs, directs et indirects sur l'environnement et, le cas échéant, les impacts cumulatifs, synergiques, différés et irréversibles liés à la réalisation du projet.

L'évaluation de l'importance d'un impact dépend d'abord du changement subi par les composantes environnementales affectées. Ainsi, plus un impact est étendu, fréquent, durable ou intense, plus il sera important. L'impact doit être localisé à l'échelle de la zone d'étude, de la région ou de la province (par exemple, une perte de biodiversité).

L'évaluation de l'importance d'un impact dépend aussi de la composante affectée, c'est-à-dire de sa valeur intrinsèque pour l'écosystème (sensibilité, unicité, rareté, réversibilité), de même que des valeurs sociales, culturelles, économiques et esthétiques attribuées à ces composantes par la population. Ainsi, plus une composante de l'écosystème est valorisée par la population, plus l'impact sur cette composante risque d'être important. Les préoccupations fondamentales de la

population, notamment lorsque des éléments du projet constituent un danger pour la santé ou la sécurité ou présentent une menace pour le patrimoine culturel et archéologique terrestre et submergé, influencent aussi cette évaluation. De plus, l'étude mentionne, le cas échéant, la reconnaissance formelle de la composante par un statut particulier qui lui a été attribué.

Alors que la détermination des impacts se base sur des faits appréhendés, leur évaluation renferme un jugement de valeur. Cette évaluation peut, non seulement aider à établir des seuils ou des niveaux d'acceptabilité, mais également permettre de déterminer les critères d'atténuation des impacts ou les besoins en matière de surveillance et de suivi.

L'étude décrit la méthode retenue, de même que les incertitudes ou les biais qui s'y rattachent. Les méthodes et techniques utilisées doivent être objectives, concrètes et reproductibles. Le lecteur doit pouvoir suivre facilement le raisonnement de l'initiateur pour déterminer et évaluer les impacts. À tout le moins, l'étude présente un outil de contrôle pour mettre en relation les activités du projet et la présence des ouvrages avec les composantes du milieu. Il peut s'agir de tableaux synoptiques, de listes de vérification ou de fiches d'impact.

La liste 4 énumère sommairement les impacts et des éléments auxquels l'initiateur doit porter attention dans l'étude d'impact.

LISTE 4 : PRINCIPAUX IMPACTS DU PROJET

Milieu biophysique

- Les perturbations des milieux aquatique et humide causées par les activités de dragage, de creusage ou de remblayage, de l'assèchement temporaire de parties de cours d'eau :
 - les superficies d'habitats naturels affectées directement par les travaux de dragage, de creusage ou de remblayage dans le milieu aquatique,
 - les effets de la remise en suspension de sédiments dans l'eau (habitat aquatique, prise d'eau potable, etc.),
 - les effets sur la contamination du milieu par la remise en suspension de sédiments contaminés, le cas échéant;
- les impacts de l'exploitation des infrastructures portuaires (émissions sonores, émissions atmosphériques ponctuelles et diffuses, contamination des sols et du milieu aquatique, remise en suspension des sédiments pour les navires, etc.);
- les effets du ruissellement ou du drainage sur la qualité des eaux de surface et des eaux souterraines (particulièrement pour l'eau potable);
- l'érosion des rives et des berges;
- les effets de la modification des conditions hydrodynamiques (vitesse et distribution des courants), du régime des glaces et du régime thermique;
- les effets de la modification du régime sédimentologique;
- les effets sur la flore, la faune et leurs habitats, particulièrement sur les espèces à statut particulier;
- la perte de biodiversité du milieu;
- les effets sur la qualité de l'air : pour estimer les concentrations de contaminants retrouvées sur l'ensemble du territoire potentiellement touché par les émissions atmosphériques,

l'initiateur effectue une modélisation de la dispersion atmosphérique des principaux contaminants à l'aide du guide produit par la Direction du suivi de l'état de l'environnement du Ministère. Il doit fournir des cartes à une échelle appropriée indiquant les courbes d'isoconcentration. L'initiateur pourra comparer les résultats de la modélisation aux critères de la qualité de l'air élaborés par cette direction;

- les effets du projet sur les grands enjeux de nature atmosphérique dont les gaz à effet de serre.

Milieu humain

- Les impacts sociaux de l'ensemble du projet, soit les changements potentiels du profil démographique, du profil culturel, la situation économique et la cohésion sociale de la population concernée. Ces changements peuvent affecter la réalisation des activités de la vie quotidienne (vie communautaire, emploi, utilisation du territoire, éducation, sports et loisirs, relations sociales, déplacements, habitation, etc.) ainsi que la qualité de vie (par la présence de nuisances telles que le bruit, les poussières et la perte d'espaces naturels ou récréatifs);
- les impacts potentiels sur la santé publique en considérant notamment les concentrations ou charges de contaminants auxquelles la population pourrait être exposée. Ces impacts sont estimés en fonction de critères basés sur des considérations de santé publique en tenant compte du bruit de fond existant dans le milieu récepteur. En ce qui concerne les risques pour la santé publique, un niveau approprié d'analyse doit être utilisé. Si des préoccupations particulières sont exprimées, des études supplémentaires, telle une évaluation de risque complète, peuvent être demandées afin de caractériser le risque avec plus d'exactitude;
- les nuisances causées par le bruit, les poussières, les odeurs et le transport lourd pendant la construction et l'exploitation des infrastructures portuaires;
- les impacts sur l'accessibilité et l'utilisation actuelle et prévue du territoire et des ressources, notamment sur les activités culturelles, récréatives, touristiques et commerciales dont la pêche, la chasse ou le piégeage;
- les impacts sur les communautés autochtones notamment sur la pratique des activités traditionnelles à des fins alimentaires, rituelles ou sociales, ainsi que sur les valeurs partagées et transmises au sein de leur culture;
- les impacts sur les usages de l'eau dont la navigation et les prélèvements d'eau;
- les impacts sur l'exploitation et la gestion des aménagements maritimes existants;
- les impacts sur les affectations du territoire inscrites au schéma d'aménagement dont notamment les aires protégées;
- les impacts sur les infrastructures de services publics, communautaires et institutionnels, actuelles et projetées, telles que les routes, les lignes et les postes électriques, les prises d'eau, les hôpitaux, les parcs et les autres sites naturels, les pistes cyclables et les autres équipements récréatifs, les services de protection publique, etc.;
- les retombées économiques associées à l'aménagement et à l'exploitation des installations; les impacts économiques peuvent comprendre les prix et salaires, les possibilités d'emploi ou de contrats au niveau régional, la répartition des revenus, la valeur des terres et des propriétés, la base de taxation et les revenus des gouvernements locaux;

- les impacts sur le patrimoine archéologique terrestre ou submergé : les sites (y compris les sépultures et les sites paléontologiques), les secteurs et les zones à potentiel archéologique;
- les impacts sur le patrimoine bâti et paysager : les immeubles et les secteurs patrimoniaux, les monuments et sites historiques, les arrondissements historiques et naturels, etc.;
- les effets sur l'environnement visuel (intrusion de nouveaux éléments dans le champ visuel et changement de la qualité esthétique du paysage).

4.2 Atténuation des impacts

L'atténuation des impacts vise la meilleure intégration possible du projet aux milieux biophysique et humain. À cet égard, l'étude précise les mesures prévues aux différentes phases de réalisation pour éliminer les impacts négatifs associés au projet ou pour réduire leur intensité, de même que les mesures prévues pour favoriser ou maximiser les impacts positifs. L'étude présente une évaluation de l'efficacité des mesures d'atténuation proposées et fournit une estimation de leurs coûts.

Les mesures d'atténuation suivantes peuvent, par exemple, être considérées :

- le choix de la période des travaux de construction (zones et périodes sensibles pour la faune terrestre et aquatique, pêche, récréation, etc.);
- les précautions prises pour limiter l'introduction et la propagation d'espèces exotiques envahissantes;
- l'atténuation du bruit de la construction et de l'exploitation pour les populations avoisinantes;
- le choix des itinéraires pour le transport et des horaires afin d'éviter les accidents et les nuisances (bruit, poussières, congestion aux heures de pointe, perturbation du sommeil et des périodes de repos, etc.);
- la mise en place de contrainte de navigation dont la réduction de vitesse;
- les mesures de sécurité des utilisateurs du plan ou du cours d'eau pendant la construction et après les travaux, le cas échéant;
- l'intégration visuelle des ouvrages et infrastructures (la restauration du couvert végétal des lieux altérés et l'ajout d'aménagements ou d'équipements améliorant les aspects paysager et esthétique de la route et des zones adjacentes);
- les précautions prises pour limiter l'introduction et la propagation d'espèces exotiques envahissantes;
- les mesures visant à favoriser les retombées économiques régionales, les ententes entre partenaires régionaux et les clauses contractuelles mises en place pour favoriser les retombées économiques régionales.

4.3 Choix de la variante

Lorsque l'analyse des impacts porte sur plus d'une variante, l'étude présente un bilan comparatif des variantes sélectionnées en vue de retenir la meilleure. L'étude présente alors les critères utilisés à l'appui du choix effectué. Tout en répondant aux besoins identifiés, la variante retenue

devrait être celle qui est la plus acceptable relativement aux objectifs du développement durable. Elle doit présenter des avantages par rapport aux autres variantes sur les plans de la préservation de la qualité de l'environnement et sur celui de l'amélioration de l'équité sociale et de l'efficacité économique.

4.4 Compensation des impacts résiduels

À la suite du choix de la variante, l'initiateur détermine les mesures de compensation des impacts résiduels, c'est-à-dire les impacts qui subsistent après l'application des mesures d'atténuation, tant pour le milieu biophysique que pour les citoyens et les communautés touchés. La perte d'habitats en milieu aquatique ou humide pourrait notamment être compensée par la création ou l'amélioration d'habitats équivalents. Les possibilités de réutilisation des équipements ou des installations temporaires à des fins publiques ou communautaires pourraient être considérées comme mesures compensatoires, tout comme la mise en réserve pour utilisation future de certains résidus de construction tels que la végétation coupée, les matériaux de déblais ou tout autre résidu.

4.5 Synthèse du projet

L'initiateur présente une synthèse du projet en précisant les éléments importants à inclure aux plans et devis. Cette synthèse comprend les modalités de réalisation du projet et le mode d'exploitation prévu. Elle présente les principaux impacts du projet et les mesures d'atténuation qui en découlent, elle rappelle les enjeux du projet et elle illustre de quelle manière sa réalisation répond aux besoins initialement identifiés et tient compte des objectifs du développement durable qui sont la préservation de la qualité de l'environnement, l'amélioration de l'équité sociale et l'amélioration de l'efficacité économique.

5. GESTION DES RISQUES D'ACCIDENT

Certaines infrastructures portuaires peuvent être à l'origine d'accidents dont les conséquences pourraient excéder les frontières du projet. L'étude d'impact nécessite donc une analyse des risques d'accidents technologiques majeurs pour ces projets. Dans tous les cas, l'étude décrit les mesures de sécurité et présente un plan préliminaire des mesures d'urgence pour les phases de construction et d'exploitation.

5.1 Risques d'accidents technologiques

L'analyse des risques d'accidents technologiques majeurs repose sur l'identification des dangers (dangerosité des produits, défaillances des systèmes, sources de bris, etc.) à partir desquels des scénarios d'accidents sont établis. Un bilan des accidents passés pour des projets similaires, ou à défaut, dans des exploitations utilisant des procédés similaires, fournit des informations supplémentaires pour l'établissement de ces scénarios. Toutes les activités reliées au projet (manutention, exploitation, transport, etc.) doivent être considérées.

Si l'analyse démontre que le projet n'est pas susceptible d'engendrer des accidents technologiques majeurs, l'initiateur se contente d'utiliser les informations recueillies précédemment dans le cadre de sa planification d'urgence. De manière à démontrer l'absence de

potentiel d'accidents technologiques majeurs, l'initiateur peut utiliser le concept de « scénario normalisé » proposé par le MENV³.

Si l'initiateur ne peut pas démontrer l'absence de potentiel d'accidents technologiques majeurs, il continue l'analyse de risques en considérant en détail les dangers et les scénarios d'accidents qui en découlent afin d'établir les conséquences et les risques associés.

L'analyse identifie les éléments sensibles du milieu pouvant être affectés d'une façon telle, lors d'un accident, que les conséquences pourraient être importantes ou augmentées (quartiers résidentiels, hôpitaux, sites naturels d'intérêt particulier, zonage, etc.).

L'analyse de risques comprend alors l'estimation des conséquences liées aux scénarios d'accidents. Cette étape a pour but de définir les zones à l'intérieur desquelles la sécurité des populations environnantes et l'intégrité de l'environnement (naturel et humain) pourraient être affectées, ainsi que la présence d'éléments sensibles identifiés précédemment. Ces informations sont retenues pour la planification d'urgence.

Lorsqu'il y a des éléments sensibles dans les zones pouvant être affectées, l'analyse comporte en plus une estimation des fréquences d'occurrence afin d'établir les risques liés au projet. Les risques sont alors indiqués selon leur position géographique en fonction de l'emplacement du projet. Une discussion quant aux résultats de l'analyse de risques est présentée.

Les mesures de sécurité (par exemple, les digues de rétention, les distances de sécurité) ayant une influence sur les conséquences potentielles ou les risques associés aux scénarios d'accidents retenus doivent être présentées et discutées avec l'analyse de ces scénarios.

L'étude présente une analyse sommaire des événements externes susceptibles de provoquer des accidents technologiques majeurs sur l'emplacement du projet. Tant les éléments ou événements d'origine naturelle (inondation, séisme, tempête, etc.) qu'humaine (collision de navire, usine voisine, déraillement de trains, écrasement d'avion, etc.) y sont considérés. Ces informations sont intégrées dans la planification des mesures d'urgence.

L'initiateur effectue l'analyse des risques technologiques selon les règles de l'art. Il justifie l'utilisation de données, de formules et d'hypothèses de calculs, explique les limites de la méthode retenue et les incertitudes entourant les résultats, et indique toutes les références. L'analyse tient compte des lois, des règlements et des codes de pratiques auxquels doit se conformer l'usine projetée.

5.2 Mesures de sécurité

L'étude décrit les mesures de sécurité prévues pour les lieux d'exploitation, incluant les installations connexes localisées à l'extérieur de l'emplacement principal. Entre autres, elle décrit les éléments suivants :

- les limitations d'accès aux emplacements;

³ MENV 2000. *Guide : Analyse de risques d'accidents technologiques majeurs, document de travail, mai 2000, mis à jour juin 2002.*

- les installations de sécurité et mesures de prévention (systèmes de surveillance, d'arrêt d'urgence, de lutte contre les incendies, extincteurs automatiques, présence de groupes électrogènes d'urgence, détecteurs de fuites, alarmes de haut niveau, bassin de rétention, distance de sécurité, etc.);
- les moyens d'entreposage de produits en fonction de leur dangerosité.

5.3 Plan préliminaire des mesures d'urgence

L'étude présente un plan préliminaire des mesures d'urgence prévues afin de réagir adéquatement en cas d'accident. Ce plan fait connaître les principales actions envisagées pour faire face aux situations d'incident ou d'accident. Il décrit le lien avec les autorités municipales et les mécanismes de transmission de l'alerte.

Pour les scénarios d'accidents ayant des conséquences potentielles sur la population environnante, l'initiateur du projet doit entreprendre l'arrimage de son plan des mesures d'urgence avec celui de la municipalité.

De façon générale, le plan d'urgence préliminaire inclut les éléments suivants :

- une table des matières;
- une description des scénarios d'accidents retenus pour la planification et de leurs conséquences (quantité ou concentration de contaminants émis, radiations thermiques, surpressions, zones touchées, etc.);
- une liste téléphonique des personnes ou organismes clés (numéros 24 heures) avec la structure d'alerte : policiers et pompiers, municipalité, Urgence-Environnement, ambulances et médecins, récupérateurs, dirigeants de l'entreprise, autres ressources s'il y a lieu;
- l'organigramme du personnel de l'entreprise ayant un rôle à jouer dans le ou les plans d'action avec la description des rôles et responsabilités de chacun;
- la liste du matériel d'intervention sur place ou rapidement disponible ainsi que ses caractéristiques, les volumes notamment;
- un plan d'évacuation interne, s'il y a lieu;
- un plan détaillé des installations en fonction des mesures d'urgence et des plans d'action proposés (localisation des substances dangereuses, des systèmes d'extinction, sorties d'évacuation, etc.);
- le programme de formation des employés concernant l'application des plans d'action;
- une copie des ententes prises avec d'autres organismes en vue de l'application des plans d'action;
- un plan d'action détaillé (scénario d'intervention minute par minute) pour le scénario alternatif identifié dans l'analyse de risques comme celui ayant les conséquences les plus étendues;
- les moyens prévus pour alerter efficacement les populations risquant d'être affectées, en concertation avec les organismes municipaux et gouvernementaux concernés (transmission de l'alerte aux pouvoirs publics);

- les modes de communication avec l'organisation de sécurité civile externe;
- les mesures de protection à envisager pour protéger la population des zones susceptibles d'être touchées;
- les modalités de mise à jour du plan d'urgence, incluant la liste de distribution.

L'initiateur est invité à consulter les différentes publications sur la préparation des plans de mesures d'urgence, dont celles de l'Association canadienne de normalisation et de la CSST³. Un plan final de mesures d'urgence comprenant des scénarios minute par minute pour chaque type d'accident majeur envisagé devra être complété par l'initiateur avant le début de l'exploitation de son projet.

6. SURVEILLANCE ENVIRONNEMENTALE

La surveillance environnementale est réalisée par l'initiateur de projet et a elle a pour but de s'assurer du respect :

- des mesures proposées dans l'étude d'impact, incluant les mesures d'atténuation ou de compensation;
- des conditions fixées dans le décret gouvernemental;
- des engagements de l'initiateur prévus aux autorisations ministérielles;
- des exigences relatives aux lois et aux règlements pertinents.

La surveillance environnementale concerne principalement la phase de construction du projet. Le programme de surveillance peut permettre, si nécessaire, de réorienter les travaux et éventuellement d'améliorer le déroulement de la construction et de la mise en place des différents éléments du projet.

L'initiateur de projet doit proposer dans l'étude d'impact un programme préliminaire de surveillance environnementale. Ce programme préliminaire sera complété, le cas échéant, à la suite de l'autorisation du projet. Ce programme décrit les moyens et les mécanismes mis en place pour s'assurer du respect des exigences légales et environnementales. Il permet de vérifier le bon fonctionnement des travaux, des équipements et des installations et de surveiller toute perturbation de l'environnement causée par la réalisation et l'exploitation du projet.

Le programme de surveillance environnementale doit notamment comprendre :

- la liste des éléments nécessitant une surveillance environnementale;
- l'ensemble des mesures et des moyens envisagés pour protéger l'environnement;
- les caractéristiques du programme de surveillance, lorsque celles-ci sont prévisibles (exemples : localisation des interventions, protocoles prévus, liste des paramètres mesurés,

³ Norme CAN/CSA-Z731-03 et Guide Planification des mesures d'urgence pour assurer la sécurité des travailleurs, *Guide d'élaboration d'un plan de mesures d'urgence à l'intention de l'industrie*, CSST 1999.

méthodes d'analyse utilisées, échéancier de réalisation, ressources humaines et financières affectées au programme);

- un mécanisme d'intervention en cas de non-respect des exigences légales et environnementales ou des engagements de l'initiateur;
- les engagements de l'initiateur quant au dépôt des rapports de surveillance (nombre, fréquence et contenu);
- les engagements de l'initiateur de projet quant à la diffusion des résultats de la surveillance environnementale à la population concernée.

7. SUIVI ENVIRONNEMENTAL

Le suivi environnemental est effectué par l'initiateur de projet et il a pour but de vérifier, par l'expérience sur le terrain, la justesse de l'évaluation de certains impacts et l'efficacité de certaines mesures d'atténuation ou de compensation prévues à l'étude d'impact et pour lesquelles il subsiste une incertitude. Le suivi environnemental peut porter autant sur le milieu biophysique que sur le milieu humain, et notamment, sur certains indicateurs de développement durable permettant de suivre, pendant l'exploitation du projet, l'évolution d'enjeux identifiés en cours d'analyse.

Les connaissances acquises lors des programmes de suivi environnemental antérieurs peuvent être utilisées non seulement pour améliorer les prévisions et les évaluations relatives aux impacts des nouveaux projets de même nature, mais aussi pour mettre au point des mesures d'atténuation et éventuellement réviser les normes, directives ou principes directeurs relatifs à la protection de l'environnement.

L'initiateur doit proposer dans l'étude d'impact un programme préliminaire de suivi environnemental. Ce programme préliminaire sera complété, le cas échéant, à la suite de l'autorisation du projet. Ce programme doit notamment comprendre les éléments suivants :

- les raisons d'être du suivi, incluant une liste des éléments nécessitant un suivi environnemental;
- la durée minimale du programme de suivi, ses objectifs et les composantes visées par le programme (exemples : valider l'évaluation des impacts, apprécier l'efficacité des mesures d'atténuation pour les composantes eau, air, sol, etc.);
- le nombre d'études de suivi prévues ainsi que leurs caractéristiques principales (protocoles et méthodes scientifiques envisagés, liste des paramètres à mesurer et échéancier de réalisation projeté);
- les modalités concernant la production des rapports de suivi (nombre, fréquence et format);
- le mécanisme d'intervention mis en œuvre en cas d'observation de dégradation imprévue de l'environnement;
- les engagements de l'initiateur de projet quant à la diffusion des résultats du suivi environnemental à la population concernée.

L'initiateur de projet produit un ou des rapports de suivi conformément aux modalités du document intitulé : *Le suivi environnemental : Guide à l'intention de l'initiateur de projet* disponible sur le site Internet du Ministère.

PARTIE II – PRÉSENTATION DE L'ÉTUDE D'IMPACT

Cette deuxième partie de la directive présente certains éléments méthodologiques à considérer dans la préparation de l'étude d'impact ainsi que les exigences techniques relatives à la production du rapport. Elle comporte également un rappel de certaines exigences réglementaires qui pourraient s'appliquer.

1. CONSIDÉRATIONS D'ORDRE MÉTHODOLOGIQUE

L'étude d'impact doit être présentée de façon claire et concise et se limiter aux éléments pertinents à la bonne compréhension du projet et de ses impacts. Ce qui peut être schématisé ou cartographié doit l'être, et ce, à des échelles appropriées. Les méthodes et les critères utilisés doivent être présentés et expliqués en faisant mention, lorsque cela est possible, de leur fiabilité, de leur degré de précision et des limites de leur interprétation. Toute information facilitant la compréhension ou l'interprétation des données, telles les méthodes d'inventaire, devrait être fournie dans une section distincte de manière à ne pas alourdir le texte.

En ce qui concerne la description du milieu, on doit retrouver les éléments permettant d'évaluer la qualité (localisation des stations d'inventaire et d'échantillonnage, dates d'inventaire, techniques utilisées et limitations). Les sources de renseignements doivent être données en référence. Le nom, la profession et la fonction des personnes qui ont contribué à la réalisation de l'étude d'impact doivent être indiqués. Cependant, outre pour nommer ces personnes, l'initiateur du projet est tenu de respecter les exigences de la Loi sur l'accès aux documents des organismes publics et sur la protection des renseignements personnels (chapitre A-2.1) et de la Loi sur la protection des renseignements personnels dans le secteur privé (chapitre P-39.1) et il doit éviter d'inclure de tels renseignements dans l'étude d'impact.

Autant que possible, l'information doit être synthétisée et présentée sous forme de tableau et les données (tant quantitatives que qualitatives) soumises dans l'étude d'impact doivent être analysées à la lumière de la documentation appropriée.

2. EXIGENCES RELATIVES À LA PRODUCTION DU RAPPORT

Lors du dépôt de l'étude d'impact au ministre, l'initiateur doit fournir 30 copies du dossier complet en vertu de l'article 5 du Règlement sur l'évaluation et l'examen des impacts sur l'environnement (RÉEIE), ainsi que 17 copies de l'étude sur support informatique en format PDF (Portable Document Format). Afin de faciliter le repérage de l'information et l'analyse de l'étude d'impact, l'information comprise dans les copies sur support électronique doit être présentée comme il est décrit dans le document intitulé : *Dépôt des documents électroniques de l'initiateur de projet*, produit par le BAPE. Les addenda produits à la suite des questions et commentaires du Ministère doivent également être fournis en 30 copies et sur support informatique.

Puisque l'étude d'impact doit être mise à la disposition du public pour information, l'initiateur doit aussi fournir, dans un document séparé de l'étude d'impact, un résumé vulgarisé des éléments essentiels et des conclusions de cette étude (article 4 du RÉEIE), ainsi que tout autre document nécessaire pour compléter le dossier. Ce résumé inclut un plan général du projet et un schéma illustrant les impacts, les mesures d'atténuation et les impacts résiduels. L'initiateur doit fournir 30 copies du résumé ainsi que 17 copies sur support informatique en format PDF avant que l'étude d'impact ne soit rendue publique par le ministre du Développement durable, de l'Environnement et de la Lutte contre les changements climatiques. Il tient compte également des modifications apportées à l'étude à la suite des questions et commentaires du Ministère sur la recevabilité de l'étude d'impact.

Puisque les copies électroniques de l'étude d'impact et du résumé pourront être rendues publiques sur le site Internet du BAPE, l'initiateur doit également fournir une lettre attestant la concordance entre la copie papier et la copie sur support informatique de l'étude d'impact et du résumé.

Pour faciliter le repérage des documents soumis et leur codification dans les banques informatisées, la page titre de l'étude d'impact doit contenir les renseignements suivants :

- le nom du projet avec le lieu de réalisation;
- le titre du dossier incluant les termes « Étude d'impact sur l'environnement déposée au ministre du Développement durable, de l'Environnement et de la Lutte contre les changements climatiques »;
- le sous-titre du document (par exemple : résumé, rapport principal, annexe, addenda);
- le numéro que la Direction générale de l'évaluation environnementale et stratégique a attribué au projet au moment de l'émission de la directive;
- le nom de l'initiateur;
- le nom du consultant, s'il y a lieu;
- la date. En raison d'une révision de la numérotation des règlements effectuée à la suite de l'adoption de la Loi sur le Recueil des lois et des règlements du Québec (chapitre R-2.2.0.0.2), le numéro du règlement Q-2, r. 3 remplace désormais l'ancien numéro Q-2, r. 1.001.

3. AUTRES EXIGENCES DU MINISTÈRE

Lors de la demande de certificat d'autorisation selon l'article 22 de la Loi sur la qualité de l'environnement à la suite de l'autorisation du gouvernement en vertu de l'article 31.5 de la loi, l'initiateur doit également fournir les renseignements et documents énumérés aux articles 7 et 8 du Règlement relatif à l'application de la Loi sur la qualité de l'environnement (chapitre Q-2, r. 3*). Si son projet est situé dans le littoral, en rive ou en zone inondable, il doit porter une

* En raison d'une révision de la numérotation des règlements effectuée à la suite de l'adoption de la Loi sur le Recueil des lois et des règlements du Québec (chapitre R-2.2.0.0.2), le numéro du règlement Q-2, r. 3 remplace désormais l'ancien numéro Q-2, r. 1.001.

attention particulière à la réglementation municipale découlant de l'application de la Politique de protection des rives, du littoral et des plaines inondables.

Avant la réalisation du projet, le cas échéant, l'initiateur doit soumettre au Centre d'expertise hydrique du Québec les plans et devis définitifs des ouvrages de retenue (barrages, digues ou autres), pour autorisation en vertu de la Loi sur la sécurité des barrages (chapitre S-3.1.01) par le ministre et pour approbation par le gouvernement en vertu de la Loi sur le régime des eaux (chapitre R-13).

