

ADDENDA

À : Madame Marie-Josée Lizotte
Administratrice provinciale de la Convention de la Baie-James et du Nord québécois
Sous-ministre de l'Environnement, de la Lutte contre les Changements Climatiques, de la Faune et
des Parcs (MELCCFP)

De : Monsieur Denis Couture, chef des opérations canadiennes d'Allkem
Madame Caroline Morissette, directrice environnement et permis d'Allkem

CC : Madame Maud Ablain, Directrice de l'évaluation environnementale des projets industriels et miniers
(MELCCFP)
Monsieur Charles-Olivier Laporte, chargé de projet (MELCCFP)
Monsieur Benjamin Jacob, chargé de projet (MELCCFP)

Date : Le 28 juin 2023

**OBJET : RE : Demande de consultation et d'engagements, projet de mine de lithium Baie-James
Allkem/Galaxy Lithium (Canada) Inc. N/Réf : 3214-14-055**

Mise en contexte

Le 20 juin 2023, Galaxy Lithium (Canada) Inc. (« **Galaxy** ») a reçu une lettre de madame Maud Ablain (MELCCFP) lui demandant de donner suite aux engagements ENG-1 à ENG-10 portant sur l'étude d'impact du projet de mine de lithium Baie-James.

Le 26 juin 2023, il a été porté à notre attention que le COMEX a rendu accessible sur son site Internet, une lettre à la sous-ministre signée le 15 juin 2023 (1) recommandant que le promoteur (Galaxy) informe les communautés et les utilisateurs du territoire concernés par le déplacement de la halde ouest de 262 mètres en direction ouest-sud-ouest et des implications qui en découlent en utilisant les canaux de communications les plus appropriés, et présente un document écrit au COMEX rapportant les commentaires fournis et les appréciations reçues; et (2) demandant à la sous-ministre de demander au promoteur (Galaxy) de préciser ses intentions de respecter les engagements énumérés en annexe de la lettre, correspondant aux engagements ENG-1 à ENG-9 de la demande d'engagements jointe à la lettre de madame Ablain du 20 juin 2023.

Le présent addenda constitue la réponse du promoteur (Galaxy) à la demande d'engagements du 20 juin 2023.

Réponses à la demande de consultation et d'engagements

ENG-1 Taux d'extraction

Le promoteur doit confirmer les taux d'extraction suivants ainsi que la durée de vie de la mine :

- Taux d'extraction de minerai moyen journalier;
- Taux d'extraction de minerai maximal journalier;
- Taux d'extraction total (minerai et stériles) moyen journalier;
- Taux d'extraction total (minerai et stériles) maximal journalier.

Réponse à ENG-1

Galaxy confirme les taux d'extraction suivants ainsi que la durée de vie de la mine :

- Taux d'extraction de minerai moyen journalier : 5 500 tonnes;
- Taux d'extraction de minerai maximal journalier : 8 500 tonnes;
- Taux d'extraction total (minerai et stériles) moyen journalier : 30 000 tonnes;
- Taux d'extraction total (minerai et stériles) maximal journalier : 35 000 tonnes.

La durée de la vie de la mine est estimée à 18,5 ans.

ENG-2 Halde de mort-terrain

Vu la nature lixiviable d'une portion des dépôts meubles (argile), le promoteur doit s'engager à ce que l'entièreté des eaux de contact de la halde de mort-terrain soient récupérées par le système de gestion des eaux et traitées.

Réponse à ENG-2

Galaxy s'engage à ce que l'entièreté des eaux de contact de la halde mort-terrain soient récupérées par le système de gestion des eaux et traitées.

ENG-3 Modélisation de la dispersion atmosphérique

Le promoteur a apporté des correctifs au calcul des taux d'émission pour le sautage, l'érosion éolienne et le boutage, conformément aux recommandations du MELCCFP. Le promoteur a utilisé une atténuation de 80 % pour les émissions reliées au routage durant les mois d'été. L'utilisation de l'atténuation de 80 % est toutefois conditionnelle à ce que le promoteur procède à un épandage régulier d'abat-poussières. Le promoteur doit s'engager à faire cet épandage régulier, tenir un registre des épandages et présenter une synthèse de cette information démontrant l'efficacité de la mesure d'atténuation dans le cadre du rapport annuel de suivi environnemental. Le promoteur doit ajuster son plan de gestion des poussières, ainsi que son suivi de la qualité de l'air en conséquence.

Réponse à ENG-3

Galaxy s'engage à faire l'épandage régulier d'abat-poussière, tenir un registre des épandages et présenter une synthèse de cette information démontrant l'efficacité de la mesure d'atténuation dans le cadre du rapport annuel de suivi environnemental. Galaxy ajustera son plan de gestion des poussières ainsi que son suivi de la qualité de l'air en conséquence.

ENG-4 Avifaune

Le promoteur évoque la possibilité de « blesser, de tuer ou de déranger par mégarde des oiseaux ou encore de détruire ou de déranger leurs nids ou leurs œufs, notamment lors de travaux de déboisement ». Pour éviter cet impact, le promoteur doit s'engager à modifier la mesure d'atténuation FAU2 pour interdire les activités de déboisement entre le 1^{er} mai et le 15 août pour limiter les impacts sur la faune aviaire durant les principales périodes de nidification.

Réponse à ENG-4

Galaxy s'engage à modifier la mesure d'atténuation FAU2 pour interdire les activités de déboisement entre le 1^{er} mai et le 15 août pour limiter les impacts sur la faune aviaire durant les principales périodes de nidification.

ENG-5 Gestion des ours sur le site minier

Le promoteur ne prévoit pas restreindre l'accès des ours aux conteneurs de matières résiduelles (MR) et au composteur. Il indique que les MR seront entreposées sur le site dans des conteneurs de type « roll-off » avec couvercle et que ces conteneurs seront localisés sur le site industriel où il y aura continuellement de la circulation. Le promoteur a déjà en place une procédure en cas de contact avec la faune sauvage qui prévoit l'utilisation de méthodes d'effarouchement spécifiquement pour l'ours noir. Il ajoute qu'il pourrait clôturer le secteur des conteneurs et du composteur, mais seulement en dernier recours pour restreindre l'accès aux ours. Le promoteur doit s'engager à restreindre physiquement l'accès aux ours au secteur de gestion des MR et au composteur dès leur mise en opération.

Réponse à ENG-5

Galaxy s'engage à restreindre physiquement l'accès aux ours au secteur de gestion des MR et au composteur dès leur mise en opération.

ENG-6 Restauration du site

Les haldes de stériles et à résidus ainsi que la halde de matière organique et dépôts meubles seront nivelées et végétalisées. Les bassins d'accumulation d'eau seront soit remblayés ou convertis en milieux humides. Le promoteur doit s'engager à :

1. maximiser les superficies converties en milieux humides et;
2. ensemercer ou planter une plus grande diversité d'espèces végétales en considérant des espèces prisées par les Cris et les changements climatiques.

Le promoteur devra inclure ces modifications lors de la première mise à jour du plan de restauration.

Réponse à ENG-6

Galaxy s'engage à :

1. maximiser les superficies converties en milieux humides et;
2. ensemercer ou planter une plus grande diversité d'espèces végétales en considérant des espèces prisées par les Cris et les changements climatiques.

Galaxy inclura ces modifications lors de la première mise à jour du plan de restauration.

ENG-7 Services d'urgence

Le promoteur doit s'engager à déposer le PMU à l'Administratrice, pour information, lors du dépôt de la première demande d'autorisation ministérielle en vertu de l'article 22 de la Loi sur la qualité de l'environnement pour la construction du site minier.

Réponse à ENG-7

Galaxy s'engage à déposer le PMU à l'Administratrice, pour information, lors du dépôt de la première demande d'autorisation ministérielle en vertu de l'article 22 de la Loi sur la qualité de l'environnement pour la construction du site minier.

ENG-8 Surveillance des infrastructures

Le promoteur a indiqué que le programme de surveillance des infrastructures pour la période des opérations minières, qui sera développé selon le document *Comment rédiger un manuel d'opération, d'entretien et de surveillance des parcs à résidus miniers et des installations de gestion des eaux* de l'Association minière du Canada sera détaillé au cours de la période de construction. Le promoteur doit s'engager à ce que le programme de surveillance des infrastructures pour la période des opérations minières soit déposé au plus tard lors du dépôt de la demande d'autorisation en vertu de l'article 22 de la LQE pour l'exploitation du site minier.

Réponse à ENG-8

Galaxy s'engage à ce que le programme de surveillance des infrastructures pour la période des opérations minières soit déposé au plus tard lors du dépôt de la demande d'autorisation en vertu de l'article 22 de la LQE pour l'exploitation du site minier.

ENG-9 Stériles lixiviables

Le promoteur doit s'engager à ne pas utiliser des stériles lixiviables pour la construction des aires industrielles, du campement, du dépôt d'explosifs, les chemins miniers autres que les chemins de halage ou toute autre utilisation sur le site minier. Il doit également indiquer la provenance des matériaux (agrégats, pierres, roches, etc.), ainsi que les quantités nécessaires à la construction du site minier.

Réponse à ENG-9

Galaxy s'engage à ne pas utiliser des stériles lixiviables pour la construction des aires industrielles, du campement, du dépôt d'explosifs, les chemins miniers autres que les chemins de halage ou toute autre utilisation sur le site minier. Il est entendu que cet engagement ne s'applique aux infrastructures ci-dessous :

1. Les infrastructures des haldes, puisque leur conception est conforme à la directive D019, prévoyant notamment des mesures d'étanchéité de niveau A. Tel que décrit dans la D019 à la page 32 : « Le mode de gestion de ces résidus miniers doit être conçu de manière à respecter un débit de percolation quotidien maximal de 3,3 l/m² pour le fond de l'aire d'accumulation de résidus miniers. Ce débit de percolation est établi à partir d'un modèle de gestion des résidus miniers prévoyant une couche d'argile de 3 m d'épaisseur

avec une conductivité hydraulique de 10-6 cm/s et une charge hydraulique moyenne de 10 m de hauteur »¹. Galaxy a démontré par une étude de modélisation déjà soumise au COMEX que « les mesures d'étanchéité en place permettront d'éviter toute dégradation significative de la qualité des eaux souterraines »².

2. Les routes, fossés et bassins visés par la déclaration de décision du ministre l'Environnement et du Changement climatique du 13 janvier 2023, qui permet l'utilisation de stériles miniers pour la construction (voir notamment les sections 3.3 et 3.5)³.

La provenance des matériaux (agrégats, pierres, roches, etc.) et les quantités nécessaires à la construction du site minier non-issus du site minier sont indiquées dans le tableau suivant :

	Provenance	Quantité
Matériel granulaire	Carrière de la Société de Développement de la Baie James (SDBJ)* au km 394	30 000 m ³

*Des communications sont déjà en cours avec la SDBJ à ce sujet.

ENG-10 Déplacement de la halde ouest

Le promoteur doit informer les communautés et les utilisateurs du territoire concernés du déplacement de la halde ouest à la définition du projet et les implications qui en découlent en utilisant les canaux de communications les plus appropriés. Le promoteur doit également présenter un document écrit à l'Administratrice, rapportant les commentaires fournis et les appréciations reçues.

Réponse à ENG-10

Galaxy a informé les communautés de Waswanipi, Waskaganish et Eastmain et les utilisateurs du territoire concernés du déplacement de la halde ouest à la définition du projet et les implications qui en découlent. Des sessions d'informations de groupes et individuelles ont été privilégiées à Eastmain en présentiel pour informer la communauté et le tallyman Brian Weapenicappo (RE2) de ce déplacement. L'annonce des sessions à Eastmain a été faite à travers Facebook, la radio, courriels, et les différentes associations et organisations (Les Aînés, Les jeunes, l'association des trappeurs, WEDC, CNE, ASD).

Veillez trouver en pièce jointe un document rapportant les diverses rencontres et communications, les commentaires fournis et les appréciations reçues.



Denis Couture
Chef des opérations canadiennes
Galaxy Lithium (Canada) Inc.

¹ https://www.environnement.gouv.qc.ca/milieu_ind/directive019/directive019.pdf

² Idem

³ <https://iaac-aeic.gc.ca/050/documents/p80141/146051F.pdf>

CONSULTATIONS WASKAGANISH



James Bay Lithium Mine Project

Alternative Solution for the West Stockpile

June, 21th 2023

By Dominique Thiffault, Environment Director (Interim)
Christelle Faivre, CR & HSS Director
Catherine Lagacé, Community Relations Coordinator



Agenda

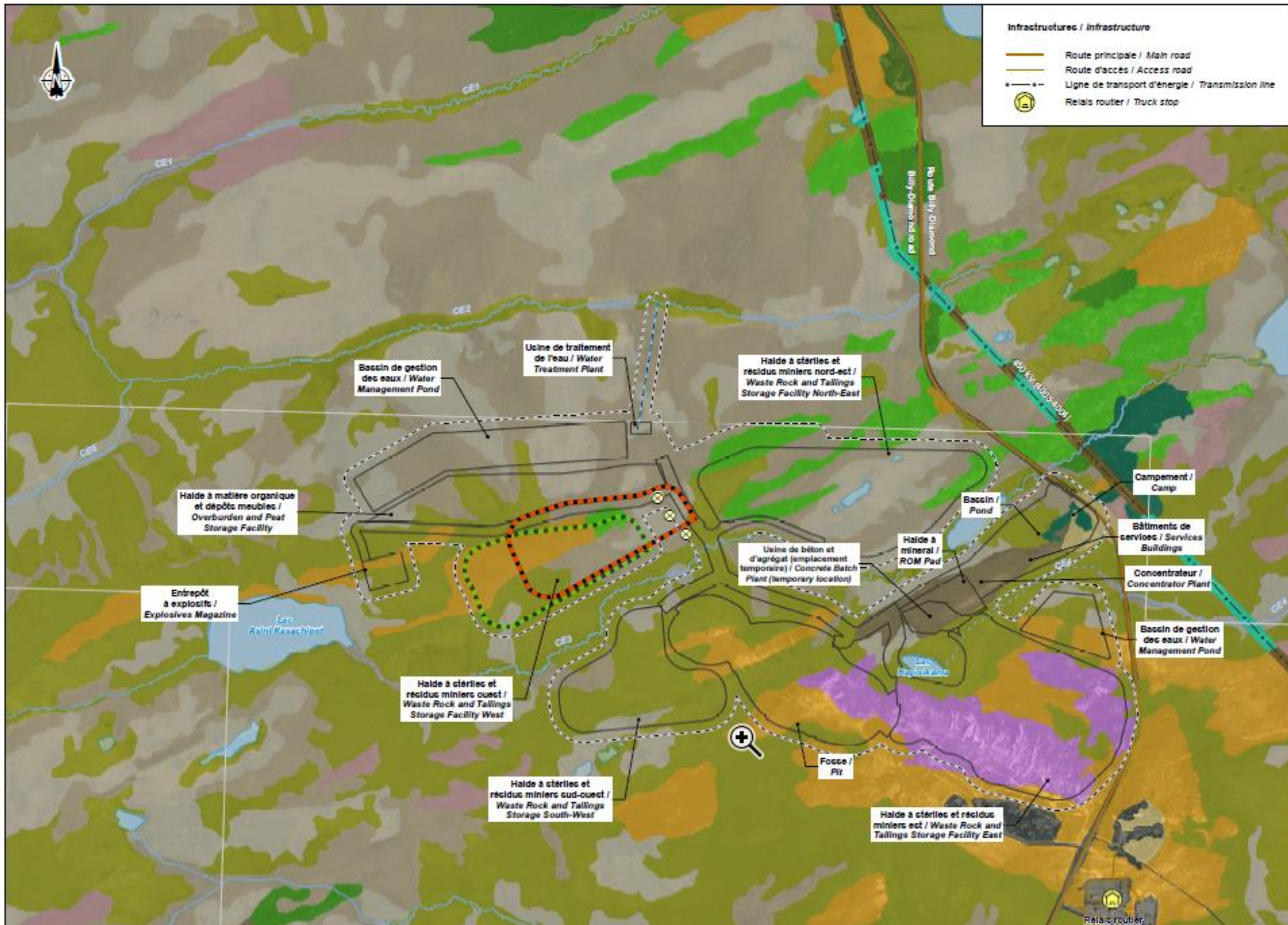
1. Context
2. Site Map
3. Impacts
4. Comparison of Surface Areas
Affected by the West Stockpile





Context

- Condemnation drillings performed in 2022 have shown the presence of spodumene under the West Waste Rock and Tailings Storage Facility.
- To avoid the mineral zone, we suggest moving this stockpile by 262 meters West-South-West from the original proposed location.



- Infrastructures / Infrastructure**
- Route principale / Main road
 - Route d'accès / Access road
 - Ligne de transport d'énergie / Transmission line
 - Relais routier / Truck stop

- Composantes du projet / Project Component**
- Limite de propriété / Property limit
 - Effluent minier / Mine effluent
 - Infrastructures minières / Mining infrastructure
 - Emprise de la mine (zone tampon de 50 mètres / Mine footprint (buffer 50 meters)
 - Haie à stériles ouest (EIE 2021) / West waste rock stockpile (EIE 2021)
 - Haie à stériles ouest (déplacement proposé mars 2023) / West waste rock stockpile (Proposed move March 2023)
 - Forage / Borehole

- Peuplements terrestres / Terrestrial Vegetation**
- Afféurement rocheux / Rock outcrop
 - Arbustale / Scrubland
 - Aulnaie crispé / Alder forest
 - Boisé / Woodland
 - Dénué sec / Dry barren land
 - Pessière noire à lichen / Black spruce lichen forest
 - Pessière noire à aulnes / Black spruce alder forest
 - Pinède grise / Jack pine forest
 - Anthropique / Anthropogenic
 - Brûlis / Burnt area
 - Végétation terrestre dans l'emprise / Terrestrial vegetation in right-of-way

- Peuplements humides / Wetland**
- Plan d'eau / Waterbody
 - Tourbière arbustive / Shrubby peatland
 - Tourbière boisée / Treed peatland
 - Tourbière ouverte / Open bog
 - Végétation humide dans l'emprise / Wetland in right-of-way

- Hydrographie / Hydrography**
- CE3 Numéro de cours d'eau / Stream number
 - Cours d'eau permanent / Permanent stream
 - Cours d'eau à écoulement diffus ou intermittent / Intermittent or diffused flow stream
 - Plan d'eau / Waterbody

GALAXY
 Mine de lithium Baie-James / James Bay Lithium Mine

Carte / Map 1
 Solution de rechange pour la haie Ouest / West stockpile Alternative Solution

Source :
 Océanage - Microsoft Bing (IGN, 2017)
 Géoinf. MRF Québec, 210219
 Données du projet / Project data - Galaxy 2023

Impacts

- No additional impact on the environment:
 - Stockpile with the same size/shape;
 - Stockpile with the same storage capacity;
 - Additional transport distance is negligible and located at the farthest distance from the Truck Stop 381 and from the closest harvest zones.
- No additional impact on water management.
- No significant changes habitat loss in comparison with the ones estimated in the 2021 ESIA.



Table 1: Comparison of Surface Areas Affected by the West Stockpile

	<i>ESIA (2021) (ha)</i>	<i>Alternative Solution – West Stockpile (ha)</i>	<i>Variation from ESIA (2021) (ha)</i>
Terrestrial Vegetation			
Rock outcrop	52.17	52.17	--
Anthropogenic	0.86	0.86	--
Scrubland	53.00	59.82	+ 6.82
Alder forest	1.71	1.71	--
Dry barren land	17.56	17.56	--
Black spruce lichen forest	18.12	1.61	--
Jack pine forest	1.61	1.61	--
<i>Sub-total</i>	<i>145.03</i>	<i>151.85</i>	<i>+6.82</i>
Wetland and Waterbody			
Shrubby peatland	72.33	71.96	-0.37
Treed peatland	91.19	91.13	-0.06
Open bog	140.69	146.63	+ 5.94
Lake	0.65	0.65	--
<i>Sub-total</i>	<i>304.87</i>	<i>310.37</i>	<i>+5.5</i>
Total	449.90	462.22	12.32



MIGWETCH

Comments or questions?

Thank you for your time and collaboration!

MINUTES OF MEETING

SUBJECT:	Alternative solution for the West Stockpile		
DATE:	June 21 st , 2023	TIME:	
SITE:	Phone Meeting	LOCATION:	Waskaganish
ATTENDEES (Names):	Barbara Hester Land Registrar / Local Environment Administrator		
ALLKEM REPRESENTATIVES:	Christelle Faivre		
DISTRIBUTION:	Barbara Hester And Wayne Cheezo		

PURPOSE OF THE MEETING	<p>The purpose of this meeting is to share some new information with the Waskaganish Local Environment Administrator on an alternative solution for the location of the West Stockpile. The condemnation drillings took place back in 2022, has shown the presence of spodumene under the West waste rock and tailings storage facility. To avoid the mineral zone, we suggest moving the West waste rock and tailings storage facility by only 262 meters West-South-West from the original proposed location. Please refer to the “2023-06_West Stockpile Alternative Solution” for more information.</p>
-------------------------------	---

ITEM	QUESTIONS/COMMENTS	ANSWERS
1.	Not applicable	

Comments	<p>The presentation was sent to the Waskaganish Local Environment Administrator for review. Any comments, questions or concerns will be sent to us by e-mail.</p>
-----------------	---

CONSULTATIONS EASTMAIN



James Bay Lithium Mine Project

Alternative Solution for the West Stockpile

June, 26th & 27th
2023

Christelle Faivre, CR & HSS Director
Denis Couture, Head of Canadian Operations



Agenda

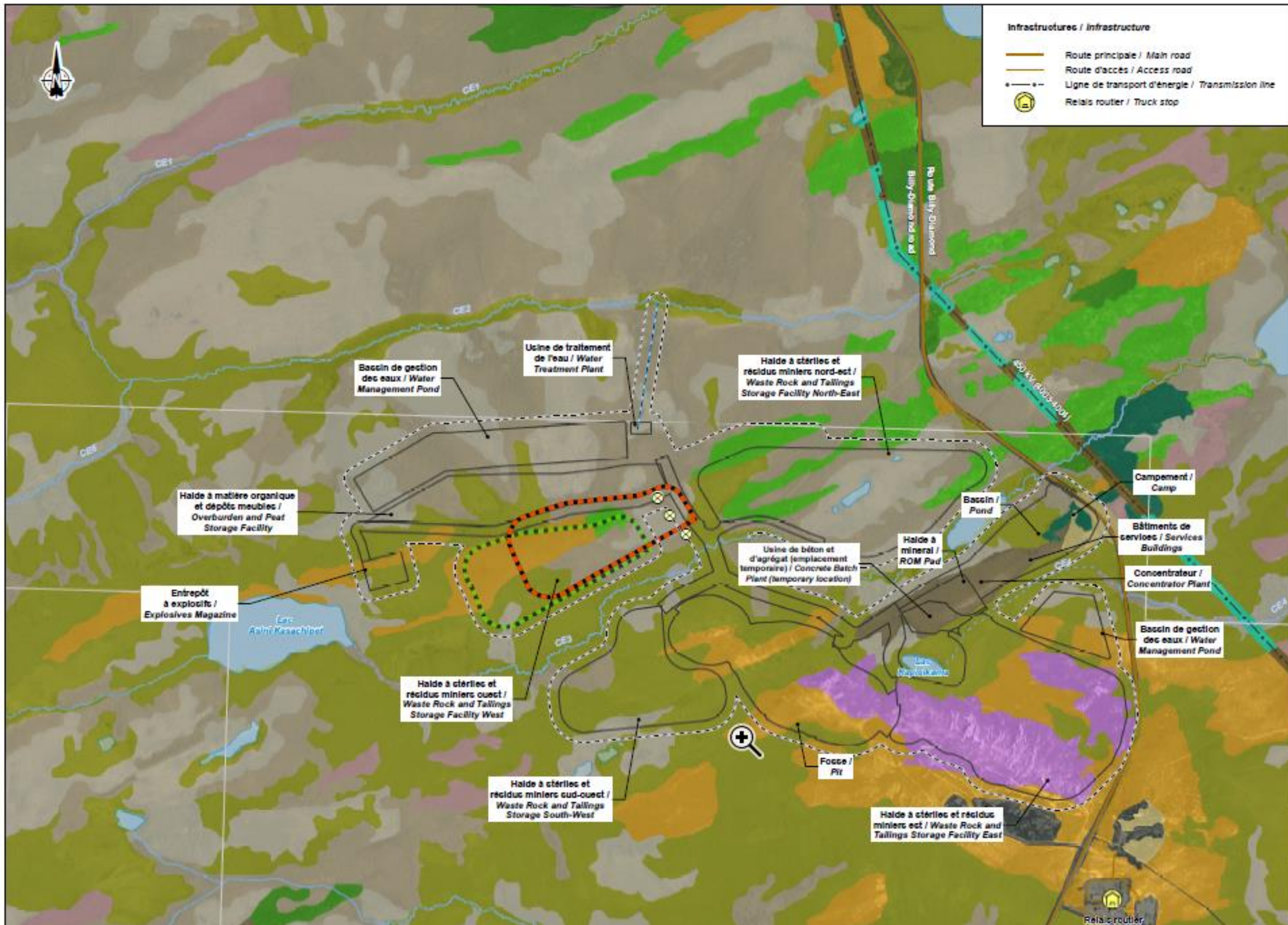
1. Context
2. Site Map
3. Impacts
4. Comparison of Surface Areas
Affected by the West Stockpile





Context

- Condemnation drillings performed in 2022 have shown the presence of spodumene under the West Waste Rock and Tailings Storage Facility.
- To avoid the mineral zone, we suggest moving this stockpile by 262 meters West-South-West from the original proposed location.



- Infrastructures / Infrastructure**
- Route principale / Main road
 - Route d'accès / Access road
 - Ligne de transport d'énergie / Transmission line
 - Relais routier / Truck stop

- Composantes du projet / Project Component**
- Limite de propriété / Property limit
 - Effluent minier / Mine effluent
 - Infrastructures minières / Mining infrastructure
 - Empreinte de la mine (zone tampon de 50 mètres / Mine footprint (buffer 50 meters)
 - Haie à stériles ouest (EIE 2021) / West waste rock stockpile (EIE 2021)
 - Haie à stériles ouest (déplacement proposé mars 2023) / West waste rock stockpile (Proposed move March 2023)
 - Forage / Borehole

- Peuplements terrestres / Terrestrial Vegetation**
- Afféurement rocheux / Rock outcrop
 - Arbustale / Scrubland
 - Aulnaie crispé / Alder forest
 - Boisé / Woodland
 - Dénué sec / Dry barren land
 - Pessière noire à lichen / Black spruce lichen forest
 - Pessière noire à aulnes / Black spruce alder forest
 - Pinède grise / Jack pine forest
 - Anthropique / Anthropogenic
 - Brûlis / Burnt area
 - Végétation terrestre dans l'emprise / Terrestrial vegetation in right-of-way

- Peuplements humides / Wetland**
- Plan d'eau / Waterbody
 - Tourbière arbustive / Shrubby peatland
 - Tourbière boisée / Treed peatland
 - Tourbière ouverte / Open bog
 - Végétation humide dans l'emprise / Wetland in right-of-way

- Hydrographie / Hydrography**
- CE3 Numéro de cours d'eau / Stream number
 - Cours d'eau permanent / Permanent stream
 - Cours d'eau à écoulement diffus ou intermittent / Intermittent or diffused flow stream
 - Plan d'eau / Waterbody

GALAXY
 Mine de lithium Baie-James / James Bay Lithium Mine

Carte / Map 1
 Solution de rechange pour la haie Ouest / West stockpile Alternative Solution

Source :
 Océanage - Microsoft Bing (IGN, 2017)
 Géoinf. MRF Québec, 210219
 Données du projet / Project data - Galaxy 2023

Impacts

- No additional impact on the environment:
 - Stockpile with the same size/shape;
 - Stockpile with the same storage capacity;
 - Additional transport distance is negligible and located at the farthest distance from the Truck Stop 381 and from the closest harvest zones.
- No additional impact on water management.
- No significant changes habitat loss in comparison with the ones estimated in the 2021 ESIA.



Table 1: Comparison of Surface Areas Affected by the West Stockpile

	<i>ESIA (2021) (ha)</i>	<i>Alternative Solution – West Stockpile (ha)</i>	<i>Variation from ESIA (2021) (ha)</i>
Terrestrial Vegetation			
Rock outcrop	52.17	52.17	--
Anthropogenic	0.86	0.86	--
Scrubland	53.00	59.82	+ 6.82
Alder forest	1.71	1.71	--
Dry barren land	17.56	17.56	--
Black spruce lichen forest	18.12	1.61	--
Jack pine forest	1.61	1.61	--
<i>Sub-total</i>	<i>145.03</i>	<i>151.85</i>	<i>+6.82</i>
Wetland and Waterbody			
Shrubby peatland	72.33	71.96	-0.37
Treed peatland	91.19	91.13	-0.06
Open bog	140.69	146.63	+ 5.94
Lake	0.65	0.65	--
<i>Sub-total</i>	<i>304.87</i>	<i>310.37</i>	<i>+5.5</i>
Total	449.90	462.22	12.32



MIGWETCH

Comments or questions?

Thank you for your time and collaboration!

MINUTES OF MEETING

SUBJECT:	Consultation with the Community of Eastmain regarding the West Stockpile Alternative Solution		
DATE:	June 26 th , and June 27 th 2023	TIME:	All days
SITE:	Individual Meeting	LOCATION:	Eastmain
ATTENDEES (Names):	Billy Gilpin	Roger Weapenicappo	Chief Shanoush
	Shania Moses	Martina Cheezo	Shirley Moses
	Greg Williams	Mark Stewart loyce	Sydne Odjich
	Betty Tomatuk	Demerise Mayappo	Namagose Dawn
	Alvin Cheezo	Gregory Mayappo	Mercedes Tomatuk
ALLKEM REPRESENTATIVES:	Christelle Faivre		
DISTRIBUTION:	All the Eastmain Community group		

PURPOSE OF THE MEETING	<p>The purpose of these individual meetings is to share some new information with the community of Eastmain on an alternative solution for the location of the West Stockpile. The condemnation drillings that took place back in 2022 showed a potential presence of spodumene under the West stockpile. To avoid this potential spodumene zone, we suggest moving the West stockpile by only 262 meters West-South-West from the original proposed location. Please refer to the “2023-06_West Stockpile Alternative Solution” for more information.</p> <p>15 individual meetings have been conducted.</p> <p>This document was sent also through the Elders association, the WEDC organization, the CNE organization, the Youth, and the Cree Trapper Association via local employees.</p> <p>Radio has been used to announce the event too and we sent email through our list of contacts</p>
-------------------------------	--

ITEM	QUESTIONS/COMMENTS	ANSWERS
1.	What did you find as minerals in the 3 boreholes?	Condemnation drillings performed in 2022 have shown the presence of lithium pegmatite.
2.	Is it the same as the deposit?	Yes, it is the same grade.
3.	What kind vegetation is impacted?	It is Scrubland and Open bog. Please see the presentation slide 6.

MINUTES OF MEETING

4.	General comments: it is a small change.	
5.	Other questions	
6.	When will the project start?	For now, we don't know. We are waiting the ESIA approval.
7.		
8.		
9.		
10.		
11.		
12.		

Comments

MINUTES OF MEETING

SUBJECT:	Consultation with the Community of Eastmain regarding the West Stockpile Alternative Solution		
DATE:	June 27th 2023	TIME:	2:00 pm to 3:00pm with the Tallyman Brian Weapenicappo and Waylon 3:00 pm to 4:00 pm Community Meeting
SITE:	Sports Complex – Eastmain	LOCATION:	Eastmain
ATTENDEES (Names):	2:00 pm Brian Weapenicappo	2:00 pm Waylon Weapenicappo	
	3:00 pm Roderick Mayappo	3:00 pm Sidney Weapenicappo	3:30 pm Lindy Spencer
	3:00 pm Denise Brown		
ALLKEM REPRESENTATIVES:	Christelle Faivre	Denis Couture	
DISTRIBUTION:	All the Eastmain Community group		

PURPOSE OF THE MEETING	<p>The purpose of these individual meetings is to share some new information with the community of Eastmain on an alternative solution for the location of the West Stockpile. The condemnation drillings that took place back in 2022 showed a potential presence of spodumene under the West stockpile. To avoid this potential spodumene zone, we suggest moving the West stockpile by only 262 meters West-South-West from the original proposed location. Please refer to the “2023-06_West Stockpile Alternative Solution” for more information.</p> <p>This document was sent also through the Elders association, the WEDC organization, the CNE organization, the Youth, and the Cree Trapper Association via local employees.</p> <p>Radio has been used to announce the event too and we sent email through our list of contacts for Eastmain</p>
-------------------------------	--

ITEM	QUESTIONS/COMMENTS	ANSWERS
1.	Is it only on the three boreholes that you find some minerals?	Yes, it is only on the 3 boreholes on the map that spodumene has been found.
2.	It is very small change	

MINUTES OF MEETING

3.	OTHERS QUESTIONS:	
4.	What is the next step after this consultation?	<p>Last week, Allkem received a list of questions/commitments from the COMEX which we must answer. The COMEX will meet in July to analyze the information. Today's consultation was one of the activities to be carried out.</p> <p>The ESIA is not currently approved or issued to Allkem, and neither is the IBA. Following the approval of ESIA, and IBA, Allkem will have to apply for all its construction permits.</p>
5.	As far as training is concerned, will Allkem give training to Eastmain?	<p>Allkem will provide health and safety training at the site in its induction program, but this is not educational training. Every month, the CSB, CNE, WEDC organizations meet to determine the relevant training to have on-site training, but also students. Currently the challenge is to find a training place for some of its training.</p> <p>WEDC for Cree Jobs to Offer Pre-Employment Program</p>
6.	Do you plan to make a presentation of the Cree jobs available for construction?	<p>Yes. Following the approval of ESIA and IBA, specific meetings on posts may be held in collaboration with WEDC. Additionally, WEDC will develop a Cree Workforce for the construction.</p>
7.	How do I apply for a future job in the construction phase ?	<p>Contact WEDC. They will look for people in different areas of construction but also in administration, warehouse, carpenter, driver, camp management, etc.</p>
8.	Is it necessary to have a qualification for the construction period?	<p>Not necessarily. Talk to WEDC. We will look at the person's experience as well. There will be accompaniments with companies on site.</p>
9.	If I want a contract, how do you do it?	<p>As we have always discussed, please go to meet the WEDC.</p>
10.	Will some of the type of work be contracted? or everything will be the company?	<p>Certain services will be contracted but the majority of the work will be carried out by the Company.</p>

MINUTES OF MEETING

<p>11.</p>	<p>Has the bus contract been awarded between Eastmain & the site?</p>	<p>Allkem went to tender, with one Cree Enterprise and one non-Cree company in March 2023. Allkem received two fully compliant bids respecting regulatory requirements (provincial permits, etc.). Preference was granted to the Cree Enterprise and Allkem is currently negotiating the contract with the Cree Enterprise.</p>
<p>12.</p>	<p>Do you have exploration now on site?</p>	<p>We don't have any activities now. Exploration activities will likely happen in the wintertime of 2024. Comment of Lindy: he has a partnership with a company, and he would like to be invited to the tender.</p>
<p>13.</p>	<p>When the temporary camp will be installed and who is installed it?</p>	<p>We are waiting for the ESIA approval prior to installing the temporary camp at the truck stop. It will be Horizon North who will install the camp with the WEDC supplying manpower where and when available. If you have any interest and qualifications, please contact the WEDC.</p>

Comments

Caroline Morissette

De: Greg Williams <greg@wedc.email>
Envoyé: 27 juin 2023 08:21
À: Christelle Faivre
Cc: Mathieu Boucher
Objet: RE: Presentation West Stockpile alternative solution

Thank you Christelle and I will share with the team

Greg Williams
General Manager

WEDC Development Corporation | 1 - Mewaben Meskimo Eastmain, QC, J0M 1W0

Cell: [1 819 977 5596](tel:18199775596) Office: [1 819 977 0355](tel:18199770355) Fax: [1 819 977 0356](tel:18199770356)

From: Christelle Faivre <christelle.faivre@allkem.co>
Sent: Monday, June 26, 2023 6:29 PM
To: Greg Williams <greg@wedc.email>
Cc: Mathieu Boucher <mboucher@stajune.ca>
Subject: Presentation West Stockpile alternative solution

Dear Greg,

We are planning the meeting **tomorrow at 3:00 pm at the Sport Complex**, if the condition of air quality is good.

Allkem would like to share information regarding **the west rock pile alternative solution**.

In fact, the condemnation drillings took place back in 2022, it has shown the presence of spodumene under the West waste rock and tailings storage facility.

To avoid the mineral zone, we suggest moving the West waste rock and tailings storage facility by **only 262 meters** West-South-West from the original proposed location.

- Stockpile has the same size/shape;
- Stockpile has the same storage capacity;
- Additional transport distance is negligible and located at the farthest distance from the Truck Stop 381 and from the closest harvest zones.

Please see the presentation in attachment.

If you can share this information to the people that you think they can be interested.

Many thanks Greg for your help. Any comments please contact me.

Christelle Faivre
Director, HSS, CR & Climate Change



Galaxy Lithium (Canada) Inc (BN 830 753 315)
(A member of the Allkem group of companies)
800 - 2000 Mansfield St. Montreal, Qc., Canada, H3A 2Z5
C 1 514 583 1841 W www.allkem.co

CONSULTATIONS WASWANUPI



James Bay Lithium Mine Project

Alternative Solution for the West Stockpile

June, 21th 2023

By Dominique Thiffault, Environment Director (Interim)
Christelle Faivre, CR & HSS Director
Catherine Lagacé, Community Relations Coordinator



Agenda

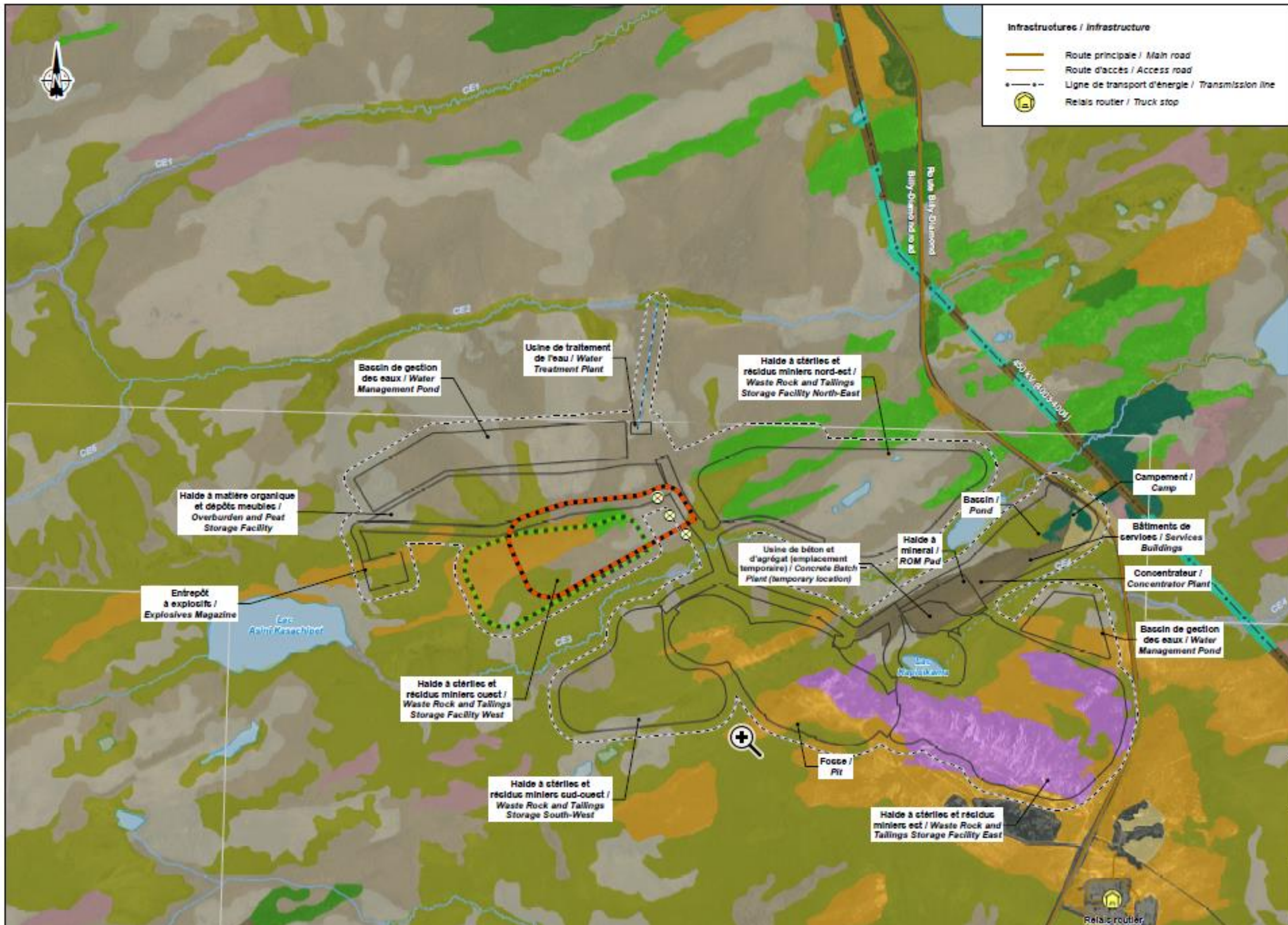
1. Context
2. Site Map
3. Impacts
4. Comparison of Surface Areas
Affected by the West Stockpile





Context

- Condemnation drillings performed in 2022 have shown the presence of spodumene under the West Waste Rock and Tailings Storage Facility.
- To avoid the mineral zone, we suggest moving this stockpile by 262 meters West-South-West from the original proposed location.



Infrastructures / Infrastructure

- Route principale / Main road
- Route d'accès / Access road
- Ligne de transport d'énergie / Transmission line
- Relais routier / Truck stop

Composantes du projet / Project Component

- Limite de propriété / Property limit
- Effluent minier / Mine effluent
- Infrastructures minières / Mining infrastructure
- Emprise de la mine (zone tampon de 50 mètres / Mine footprint (buffer 50 meters)
- Halde à stériles ouest (EIE 2021) / West waste rock stockpile (EIE 2021)
- Halde à stériles ouest (déplacement proposé mars 2023) / West waste rock stockpile (Proposed move March 2023)
- Forage / Borehole

Peuplements terrestres / Terrestrial Vegetation

- Afféurement rocheux / Rock outcrop
- Arbustale / Scrubland
- Aulnaie crispé / Alder forest
- Boisé / Woodland
- Dénué sec / Dry barren land
- Pessière noire à lichen / Black spruce lichen forest
- Pessière noire à aulnes / Black spruce alder forest
- Pinède grise / Jack pine forest
- Anthropique / Anthropogenic
- Brûlis / Burnt area
- Végétation terrestre dans l'emprise / Terrestrial vegetation in right-of-way

Peuplements humides / Wetland

- Plan d'eau / Waterbody
- Tourbière arbustive / Shrubby peatland
- Tourbière boisée / Treed peatland
- Tourbière ouverte / Open bog
- Végétation humide dans l'emprise / Wetland in right-of-way

Hydrographie / Hydrography

- CE3 Numéro de cours d'eau / Stream number
- Cours d'eau permanent / Permanent stream
- Cours d'eau à écoulement diffus ou intermittent / Intermittent or diffused flow stream
- Plan d'eau / Waterbody

GALAXY
 Mine de lithium Baie-James / James Bay Lithium Mine

Carte / Map 1
 Solution de rechange pour la halde Ouest / West stockpile Alternative Solution

Source :
 Océanage - Microsoft Bing (IGN, 2017)
 Géoinf. MRF Québec, 210219
 Données du projet / Project data - Galaxy 2023

Impacts

- No additional impact on the environment:
 - Stockpile with the same size/shape;
 - Stockpile with the same storage capacity;
 - Additional transport distance is negligible and located at the farthest distance from the Truck Stop 381 and from the closest harvest zones.
- No additional impact on water management.
- No significant changes habitat loss in comparison with the ones estimated in the 2021 ESIA.



Table 1: Comparison of Surface Areas Affected by the West Stockpile

	<i>ESIA (2021) (ha)</i>	<i>Alternative Solution – West Stockpile (ha)</i>	<i>Variation from ESIA (2021) (ha)</i>
Terrestrial Vegetation			
Rock outcrop	52.17	52.17	--
Anthropogenic	0.86	0.86	--
Scrubland	53.00	59.82	+ 6.82
Alder forest	1.71	1.71	--
Dry barren land	17.56	17.56	--
Black spruce lichen forest	18.12	1.61	--
Jack pine forest	1.61	1.61	--
<i>Sub-total</i>	<i>145.03</i>	<i>151.85</i>	<i>+6.82</i>
Wetland and Waterbody			
Shrubby peatland	72.33	71.96	-0.37
Treed peatland	91.19	91.13	-0.06
Open bog	140.69	146.63	+ 5.94
Lake	0.65	0.65	--
<i>Sub-total</i>	<i>304.87</i>	<i>310.37</i>	<i>+5.5</i>
Total	449.90	462.22	12.32



MIGWETCH

Comments or questions?

Thank you for your time and collaboration!

Caroline Morissette

De: Catherine Lagacé
Envoyé: 21 juin 2023 13:32
À: joshua.blacksmith@cfnw.ca
Cc: Christelle Faivre; Dominique Thiffault; Caroline Morissette
Objet: Alternative solution for the West Stockpile - Allkem
Pièces jointes: 2023-07_Alternative Solution for the West Stockpile .pdf

Dear Joshua,

Thanks for the call today. As discussed, please find attached the presentation regarding the Alternative Solution for the West Stockpile.

In fact, the condemnation drillings took place back in 2022, it has shown the presence of spodumene under the West waste rock and tailings storage facility.


To avoid the mineral zone, we suggest moving the West waste rock and tailings storage facility by **only 262 meters** West-South-West from the original proposed location.

If you could please review the document. We will discuss it next Wednesday.

Thanks Joshua!
And Happy National Aboriginal Day!!

Catherine Lagacé

Coordonnatrice Relations avec la Communauté / Community Relations Coordinator

 **Galaxy Lithium (Canada) Inc**
(A member of the Allkem group of companies)
800 - 2000 Mansfield St. Montreal, Qc., Canada, H3A 2Z5
M +1 819 664-5762 **T** +1 514 558 1855 **W** www.allkem.co

Please note that our Montreal office has moved locations. Our new address is 800-2000 Mansfield, Montreal, Qc, H3A 2Z5