



Avis de projet - Amendement

Augmentation de la capacité de
production de panneaux OSB de
49 000 m³ à 400 000 m³ par an

Présenté par :

Forex Amos Inc.

Déposé au :

Ministère de l'Environnement, de la
Lutte contre les Changements
climatiques, de la Faune et des Parcs
(MELCCFP)

Novembre 2022

17-0700-0524

ÉQUIPE DE RÉALISATION

Forex Amos Inc.

Directeur général – Usine Amos : Frédéric Cossette

Conseiller Senior : Luc Michaud

Surintendante environnement : Caroline Bergeron

TABLE DES MATIÈRES

INTRODUCTION	1
1. INITIATEUR DU PROJET	2
1.1 Représentant mandaté	2
1.2 Numéro CIDREQ	2
2. TITRE DU PROJET	2
3. OBJECTIFS ET JUSTIFICATION DU PROJET	2
3.1 Pourquoi le projet d'opportunité de l'OSB	2
3.3 Localisation du projet	3
3.4 Situation du projet au plan cadastral.....	4
3.5 Propriété des terrains	4
4. DESCRIPTION DU PROJET	4
4.1 Situation actuelle.....	4
4.2 Description du projet de 400 000 m ³	5
5. COMPOSANTES DU MILIEU	6
5.1 Considérations générales.....	6
5.2 Milieu biophysique.....	6
5.3 Milieu humain.....	7
6. PRINCIPAUX IMPACTS APPRÉHENDÉS.....	7
6.1 Eaux usées	7
6.2 Émissions atmosphériques.....	7
6.3 Déchets dangereux et autres	7
6.4 Bruit	8
6.5 Machinerie	8
6.6 Précautions particulières	9
7. CALENDRIER DE RÉALISATION.....	10
8. MODALITÉS DE CONSULTATION DU PUBLIC	10
9. REMARQUES	10
9.1 Retombées positives anticipées	10
9.2 Engagement social.....	11
10. GAZ À EFFET DE SERRE	11

LISTE DES ANNEXES

Annexe A	Déclaration d'antécédents
Annexe B	Carte de localisation
Annexe C	Schéma de procédé
Annexe D	Plans de différentes vues de l'usine

INTRODUCTION

La compagnie Forex a fait l'acquisition de l'usine Temlam localisée à Amos en Abitibi. Cette usine a été construite en 2005 par Tembec et la SGF et avait comme objectif de produire 128 000 m³ de LVL par année. Cependant les conditions du marché et divers autres problèmes ont amené l'entreprise à déclarer faillite en 2008. Investissement Québec a conservé l'actif et s'est assuré que les équipements demeurent en bon état durant toutes ces années. À la fin de 2014, Forex a fait l'acquisition de l'usine et l'a remise en production au courant de l'année 2016.

Lors de l'acquisition, Forex avait comme volonté de valoriser d'avantage les résidus provenant de la production de LVL en ajoutant une seconde transformation soit les panneaux OSB. Il faut savoir qu'initialement, la plus grande partie de la matière ligneuse n'était pas transformée en LVL mais plutôt en produits de faible valeur ajoutée (copeaux, combustible pour la chaudière, etc.).

Forex a obtenu, en mai 2017, son certificat d'autorisation permettant dans un premier temps d'établir une ligne de production de panneaux OSB de 49 000 m³ et tester le marché. Si les conditions d'optimisation de la ressource étaient favorables, une décision d'augmenter la production pourrait être étudiée.

Maintenant que le procédé est mieux connu, que les paramètres de quantité et de qualité du bois sont également mieux connus et mieux paramétrés, il apparaît évident que la production peut aisément être augmentée à 400 000 m³ par année.

Forex désire donc continuer les démarches nécessaires afin de permettre l'augmentation de sa production à 400 000 m³ par année.

Le présent avis de projet sert à décrire les caractéristiques générales du projet. Il est présenté de façon claire et concise et se limite aux éléments pertinents à la bonne compréhension du projet et de ses impacts appréhendés.

1. INITIATEUR DU PROJET

Siège social

Nom : Forex Amos Inc.
Adresse : 1155, boul. René-Lévesque Ouest, bureau 2910
Montréal, Québec, H3B 2L3

Lieu d'exploitation

Nom : Forex Amos Inc.
Adresse : 301, rue de l'Harricana, C. P. 125
Amos, Québec, J9T 3A6
Téléphone : 819 732-1660

Signataire autorisé : Frédéric Cossette
Téléphone : 819 732-1660
Courriel : f.cossette@forexinc.ca

1.1 Représentant mandaté

La présente demande est soumise au ministère de l'Environnement, de la Lutte contre les Changements Climatiques, de la Faune et des Parcs (MELCCFP) par M. Frédéric Cossette, directeur général de Forex Amos. Une copie de la déclaration d'antécédents est jointe à l'annexe A.

1.2 Numéro CIDREQ

Le numéro d'immatriculation du registre des entreprises du Québec (CIDREQ) assigné par le Registraire des entreprises est 1170442116 pour la compagnie Forex Amos Inc.

2. TITRE DU PROJET

Augmentation de la capacité de production de panneaux OSB de 49 000 m³ à 400 000 m³ par an.

3. OBJECTIFS ET JUSTIFICATION DU PROJET

3.1 Pourquoi le projet d'opportunité de l'OSB

La raison d'être du projet repose sur une demande croissante au niveau des matériaux de construction en bois pour le marché domestique et américain.

Forex, ayant déjà débuté la production de LVL en 2016 et ayant déjà entamé les modifications et ajouts pour la production de 49 000 m³ par année de panneaux OSB, voit déjà les opportunités pour l'usine d'Amos. L'alimentation de l'usine peut actuellement atteindre 680 000 m³ de feuillus provenant des forêts de l'Abitibi-Témiscamingue et du Nord-du-Québec, selon le certificat d'autorisation obtenu par Temlam cédé à Forex en mai 2015. Actuellement, aucun changement n'est prévu au niveau de l'alimentation. À ce jour, 100 % des matières ligneuses qui arrivent à l'entrée de l'usine, sont transformés en panneaux OSB ou utilisées comme combustible (biomasse). Il est certain que l'augmentation de la production diminuera la production de sous-produits peu valorisé et favorisera d'avantage la valorisation de la matière ligneuse.

Forex a débuté les opérations LVL en septembre 2015 avec la production de la première billette, celles de la section OSB au taux de 49 000 m³ à l'automne 2017. La production de l'usine LVL a été temporairement suspendue depuis décembre 2018. Il était initialement prévu de repartir l'usine de LVL et d'opérer les deux usines conjointement. Cependant, les conditions du marché et les défis relatifs à l'approvisionnement forestier ont incité Forex à prendre la décision de fermer définitivement l'usine de LVL, en juillet 2022, et de concentrer ses opérations de l'usine d'Amos sur la production de panneaux OSB. Cette décision n'aura aucune incidence sur la création ou la perte d'emploi. L'augmentation de la production d'OSB à 400 000 m³ se fera avec les effectifs présentement en poste. Ce sont les équipements qui seront optimisés afin de permettre cette augmentation.

3. LOCALISATION DU PROJET ET HISTORIQUE

3.3 Localisation du projet

Le projet est localisé dans la ville d'Amos, en Abitibi-Témiscamingue au Québec.

On accède facilement à la propriété soit par la route provinciale 109 reliant Amos à Matagami ou encore par la rue de l'Harricana située dans la municipalité d'Amos.

Le terrain est bordé à l'est par la rivière Harricana, à l'ouest par la route 109, et au sud par le parc industriel de la Ville d'Amos. La ligne de chemin de fer du Canadien National, reliant Montréal-Senneterre à Amos, passe au nord du site.

La localisation du projet ainsi que les infrastructures de transport existantes du projet sont indiquées sur la carte à l'annexe B.

3.4 Situation du projet au plan cadastral

301, rue de l'Harricana, Amos (Qc)
Cadastre : 2978555, 3524898

3.5 Propriété des terrains

Forex Amos Inc. est propriétaire du droit foncier du terrain visé par cette demande d'autorisation. Forex détient à 100 % le lot 2 978 555 du cadastre du Québec. La propriété couvre une superficie totale d'environ 32 hectares. Ce secteur est en zonage industriel qui a été occupée depuis les débuts de la ville d'Amos. Des usines de bois de sciage étaient localisées à cet endroit jusqu'à la construction de l'usine Temlam.

4. DESCRIPTION DU PROJET

4.1 Situation actuelle

Une partie du bois arrive à l'usine en longueur. Il est entreposé dans une cour à bois et coupé en billes de 2,5 mètres de longueur par une tronçonneuse mobile. L'autre partie du bois arrive à l'usine déjà coupée en billes de 2,5 mètres et est entreposée avec le bois tronçonné dans une seconde section de la cour à bois.

Trois bâtiments interreliés sont présents sur le site : les anciens bâtiments de l'usine LVL, celui de production du placage, celui pour l'entreposage et le bâtiment pour la finition. Plus au sud se trouve également la centrale thermique.

La centrale thermique est alimentée par la biomasse qui fournit de la chaleur à l'usine par un fluide thermique.

Pour ce qui est de la section ajoutée pour l'OSB, elle est principalement intégrée à l'usine LVL existante par l'ajout de 6169 m², tel que présenté dans le certificat d'autorisation émis en mai 2017. Notons également l'ajout de deux bâtiments adjacents abritant les séchoirs de l'OSB (3300 m² et les gaufriers 806 m²).

Les panneaux OSB sont produits par l'agglomération de quatre couches de lamelles de bois, fabriquées en peuplier faux-tremble et en bouleau, sous forme de panneaux de 8 pieds sur 24 pieds. La production autorisée actuellement par l'autorisation ministérielle est de 49 000 m³ par an.

L'alimentation se fera à partir des bassins de trempage, ce qui permettra au bois d'atteindre une température adéquate afin d'effectuer l'écorçage de manière efficace. Par la suite, une opération de gaufrage (production de lamelles) sera réalisée. Les seuls

résidus ligneux sont les écorces, ainsi 100 % de la fibre de bois est utilisée dans le procédé.

Il y aura réduction de la teneur en humidité des gaufres à l'aide de séchoirs rotatifs permettant ainsi l'entreposage dans les silos de rétention qui alimenteront les encolleurs de résines phénoliques, lesquels sont localisés en amont de la ligne fabriquant les panneaux d'OSB. Un matelas de lamelles est ainsi formé et une presse chauffante à étages multiples comprime les matelas.

À la sortie de la presse, les panneaux sont envoyés à l'étape de finition (découpage, délignage, etc.). Le matériel est emballé et entreposé avant son expédition aux clients.

4.2 Description du projet de 400 000 m³

L'augmentation de la capacité de production passera avant tout par l'augmentation des heures d'opération et l'optimisation des équipements. La section OSB opérera 24 heures sur 24, 7 jours sur 7. Il n'est prévu aucun ajout d'équipement pour atteindre la capacité maximale de 400 000 m³.

Un schéma de procédé est présenté à l'annexe C.

L'approvisionnement en bois brut augmentera légèrement (680 000 m³) afin de combler les besoins. L'aménagement de la cour demeurera tel quel, mais la meilleure gestion de certains secteurs permettra une meilleure utilisation du site. La répartition projetée des types d'essences utilisés est de 523 600 m³ pour les peupliers (faux-tremble et baumier) et de 156 400 m³ pour le bouleau à papier.

Pour ce qui est des combustibles, il n'y en a pas de changement. Cependant, pour ce qui est des intrants, il y aurait une augmentation proportionnelle à la production.

Tableau1. Tableau des intrants chimiques pour 400 000 m³ de production.

	Production 400 000 m³/an
Résine phénolique	14000 t/an
Cire	4 800 t/an
Scellant	400 000 l

Les deux nouvelles chaudières pour le chauffage des séchoirs fonctionnant à la biomasse de 85 et 60 MBTU installées dans le cadre du projet de 49 000 m³ seront suffisantes pour le projet.

La majeure partie des changements qui ont été effectués, depuis la demande initiale, se situe au niveau des épurateurs d'air à la sortie des deux séchoirs rotatifs, du dépoussiéreur de la ligne de formation ainsi que du dépoussiéreur de la ligne de finition. Ces derniers seront réévalués lors des opérations du projet et seront adaptés afin de répondre aux normes du Règlement sur l'assainissement de l'atmosphère.

À l'annexe D, vous trouverez les plans de l'usine actuelle sur différentes vues.

5. COMPOSANTES DU MILIEU

5.1 Considérations générales

L'usine est située sur un site qui, historiquement, avait une vocation industrielle. Deux usines de sciage étaient établies à cet endroit et ont été en opération pendant de nombreuses décennies. Ces dernières ont été démantelées, et l'usine Temlam construite au milieu de la décennie 2000.

Le terrain a été remblayé il y a de nombreuses décennies par les utilisateurs de l'époque afin d'utiliser ces espaces pour leurs opérations et comme entreposage.

5.2 Milieu biophysique

Réseau hydrique

Il n'y a pas de plans d'eau présents sur l'aire d'étude. Cependant, un ruisseau traverse le terrain au sud. Celui-ci draine un bassin versant en partie développé en parc industriel, se prolongeant vers le sud-ouest. Il se jette dans la rivière Harricana qui borde le site à l'est.

Végétation

L'aire d'étude est fortement perturbée. Toute la section nord est une zone de remblai utilisée à des fins industrielles. La section sud à proximité du ruisseau est aussi une zone remblayée sur laquelle une végétation arbustive s'est implanté le long du ruisseau.

Faune

Selon la Société de la Faune et des Parcs du Québec (FAPAQ, 2002), il y aurait 49 espèces de poissons susceptibles d'être présentes dans les plans d'eau de l'Abitibi-Témiscamingue. Le ruisseau au sud du site est susceptible d'abriter une faune ichtyologique.

5.3 Milieu humain

Le site est situé dans un quartier industriel où plusieurs entreprises sont établies. À l'est du site se trouve la rivière Harricana. À proximité du site industriel, soit au nord ainsi que de l'autre côté de la rivière, se trouvent des quartiers résidentiels.

Le site ayant connu plusieurs types d'activités industrielles reliées à la foresterie dans les dernières décennies, les résidents sont conscients de la présence de l'industrie. Toutefois, Forex tient à réitérer que les mesures mises en place advenant des questionnements ou préoccupations des citoyens seront maintenues ou bonifiées afin de demeurer un bon voisin corporatif pour les résidents des quartiers à proximité.

6. PRINCIPAUX IMPACTS APPRÉHENDÉS

6.1 Eaux usées

Aucune eau usée supplémentaire ne sera produite sauf les eaux usées sanitaires. Celles-ci sont acheminées au réseau municipal d'égout sanitaire.

6.2 Émissions atmosphériques

Comme spécifié, les études requises seront effectuées en tenant compte des émissions réelles de la production OSB à venir et les modifications aux différents systèmes vous seront soumises pour autorisation.

6.3 Déchets dangereux et autres

Le mode d'élimination sera le même que ce qui était autorisé lors de la production de LVL ainsi que la fabrication de 49 000 m³ de panneaux OSB. Un registre des matières dangereuses est également présent sur le site afin d'optimiser la gestion des MRD.

- Huiles usées

Les huiles usées sont accumulées dans un réservoir situé à l'intérieur de l'usine et dont la vidange sera effectuée à tous les trois mois ou au besoin par une firme spécialisée dans ce domaine.

- Résidus de colle

Les résidus de colle sont également accumulés dans des bacs fournis par la firme spécialisée, et disposés au besoin.

- Boues des bassins de trempage

Les boues accumulées au fond des bassins de trempage seront récupérées, mélangées à la biomasse dans la cabane à copeaux sur une surface bétonnée et acheminées.

6.4 Bruit

Des mesures de bruit ont été prises dans le secteur résidentiel adjacent au site lors de la demande de certificat d'autorisation de 2004. Ces mesures ont permis de caractériser le climat sonore actuel avant de déterminer les critères sonores applicables.

Des mesures et des attentions particulières ont été apportées lors de la conception de l'usine et du procédé de manutention du bois pour réduire les impacts au niveau du bruit. Ces dernières ont été prises en considération dans la modélisation sonore de l'impact de l'usine. À titre d'exemples :

- La localisation du ventilateur du dépoussiéreur, lequel a été installé entre le bâtiment (du côté opposé à la zone résidentielle) et les piles de bois;
- L'alimentation en billes de l'usine a été localisée du côté opposé à la zone résidentielle afin de concentrer l'opération des véhicules roulants à cet endroit;

Les recommandations suivantes ont été mises en application dès le début des opérations par Forex :

- Les portes des bâtiments seront fermées, les ouvertures dans les parois des bâtiments (ventilation, aération, etc.) seront sur les façades sud;
- Le maintien du silencieux sur la sortie d'air du dépoussiéreur;
- La limitation de l'aire de débitage des billes de bois avec les tronçonneuses mobiles pendant la période de nuit.

De plus, il était prévu de valider la situation sonore à l'atteinte de la production d'OSB à 49 000 m³, ce qui a été réalisé. Des mesures seront mises en place en cas de non-respect de la réglementation, une fois le scénario à 400 000 m³ modélisé.

6.5 Machinerie

À cet effet, la compagnie croit nécessaire la mise en place des mesures d'atténuation suivantes afin de limiter les impacts sur le milieu :

- La machinerie fait l'objet d'inspections préalables et régulières afin de s'assurer que les systèmes d'échappement sont en bon état, de manière à limiter l'émission de bruit;
- La circulation de la machinerie est limitée aux aires de travail;
- Éviter de laisser les véhicules en marche lorsqu'ils sont inutilisés pour une certaine période;
- Lors des achats de nouveaux équipements, la priorité est donnée à des équipements équivalents moins bruyants et moins polluants.

6.6 Précautions particulières

En raison de la proximité des plans d'eau, Forex s'engage à respecter les mesures d'atténuation mises en place par Temlam :

- Les pleins d'essence, l'entretien et la vérification mécaniques de la machinerie requise à la réalisation des travaux sont effectués à plus de soixante mètres de tout lac ou cours d'eau;
- La zone de remplissage de carburant n'est pas située sur le terrain de Forex, mais plutôt sur un terrain adjacent géré par une autre entreprise. Cette zone est confinée et les réservoirs sont munis de parois doubles (lesdits réservoirs d'entreposage sont conformes aux normes sur les produits pétroliers);
- Les aires de stationnement de la machinerie ainsi que l'entreposage temporaire des matières résiduelles sont situées à plus de soixante mètres de tout cours d'eau ou plan d'eau;
- L'usine est maintenue en bon ordre et exempte de matériaux, de rebuts et de débris accumulés. Ces matériaux et débris sont évacués à intervalles réguliers par un entrepreneur autorisé;
- Par temps sec et venteux, des abat-poussières pourront être épandus sur les surfaces où la circulation risque de causer le soulèvement des poussières. L'abat-poussière utilisé est conforme à la norme BNQ 2410-300.
- Des trousse d'urgence de récupération des produits pétroliers et des matières dangereuses, complète, permanente et facilement accessible en tout temps, sont présentes sur le site, aux endroits les plus à risque;

- Tout incident pouvant perturber l'environnement est rapporté aux autorités concernées et des processus de récupération sont mis en branle sur le champ.

7. CALENDRIER DE RÉALISATION

Étape	Mois
Réception des lignes directrices	2 mois
Travaux et réalisation du rapport de l'EI	6 mois
Analyse du rapport de l'EI	4 mois
Obtention du décret	2 mois
Atteinte de la capacité de l'usine	2023-2024

8. MODALITÉS DE CONSULTATION DU PUBLIC

En juin 2015, une séance d'information publique a été tenue par Forex afin d'informer les gens de ses intentions, de prendre le pouls ainsi que de répondre aux questionnements et préoccupations des gens présents. Près de 150 personnes étaient sur place.

En mars 2018, une autre consultation publique a été réalisée afin de présenter à la communauté les développements à venir pour l'entreprise, répondre à leurs questionnements et prendre bonne note de leurs préoccupations.

Puis, en 2020, des rencontres ciblées et une tournée porte-à-porte des voisins proches a été effectuée. Maintenant que le scénario est plus clair, en raison de la fermeture du LVL, de nouvelles consultations devront être réalisées afin de mettre à jour les parties prenantes sur l'avancement du projet.

9. REMARQUES

9.1 Retombées positives anticipées

Les impacts positifs et les retombées identifiées à ce jour sont ceux qui suivent. Cependant, il est évident qu'il y aura d'autres retombées à la suite de la réalisation du projet.

- De multiples contrats seront alloués localement aux entrepreneurs qualifiés de la région. Ces contrats seront importants et contribueront à l'emploi régional et au

développement économique du milieu.

- La masse salariale des travailleurs en région pourra connaître une croissance substantielle.
- Cette croissance permettra d'améliorer le niveau et la qualité de vie de la population locale et régionale, tout en renforçant les conditions socioéconomiques et sociocommunautaires qui en découleront.
- Le pouvoir attractif du projet permettra de freiner l'exode des jeunes et de retenir la population en Abitibi-Témiscamingue.
- Le projet fournira des revenus fiscaux et fonciers significatifs à la communauté, à la région, à la province et au gouvernement fédéral.
- Il va représenter l'un des plus grands investissements en capitaux en Abitibi-Témiscamingue.
- En complément, il donnera des opportunités très intéressantes pour assurer un transfert technologique important dans la région de l'Abitibi-Témiscamingue.

9.2 Engagement social

Forex s'engage à être transparente et à l'écoute dans ces actions envers ses employés, les citoyens amossois ainsi que ses partenaires.

Dès le début, Forex a fait savoir à la communauté qu'il était possible de les contacter en tout temps pour tout questionnement ou toute préoccupation. Le site web de Forex a été mis au goût du jour et comporte une section "Relations communautaires". Les visiteurs du site peuvent communiquer directement avec un représentant de Forex s'ils désirent échanger. De plus, une adresse courriel dédiée aux relations communautaires a été créée communaute@forexinc.ca afin que les parties prenantes puissent directement communiquer avec Forex.

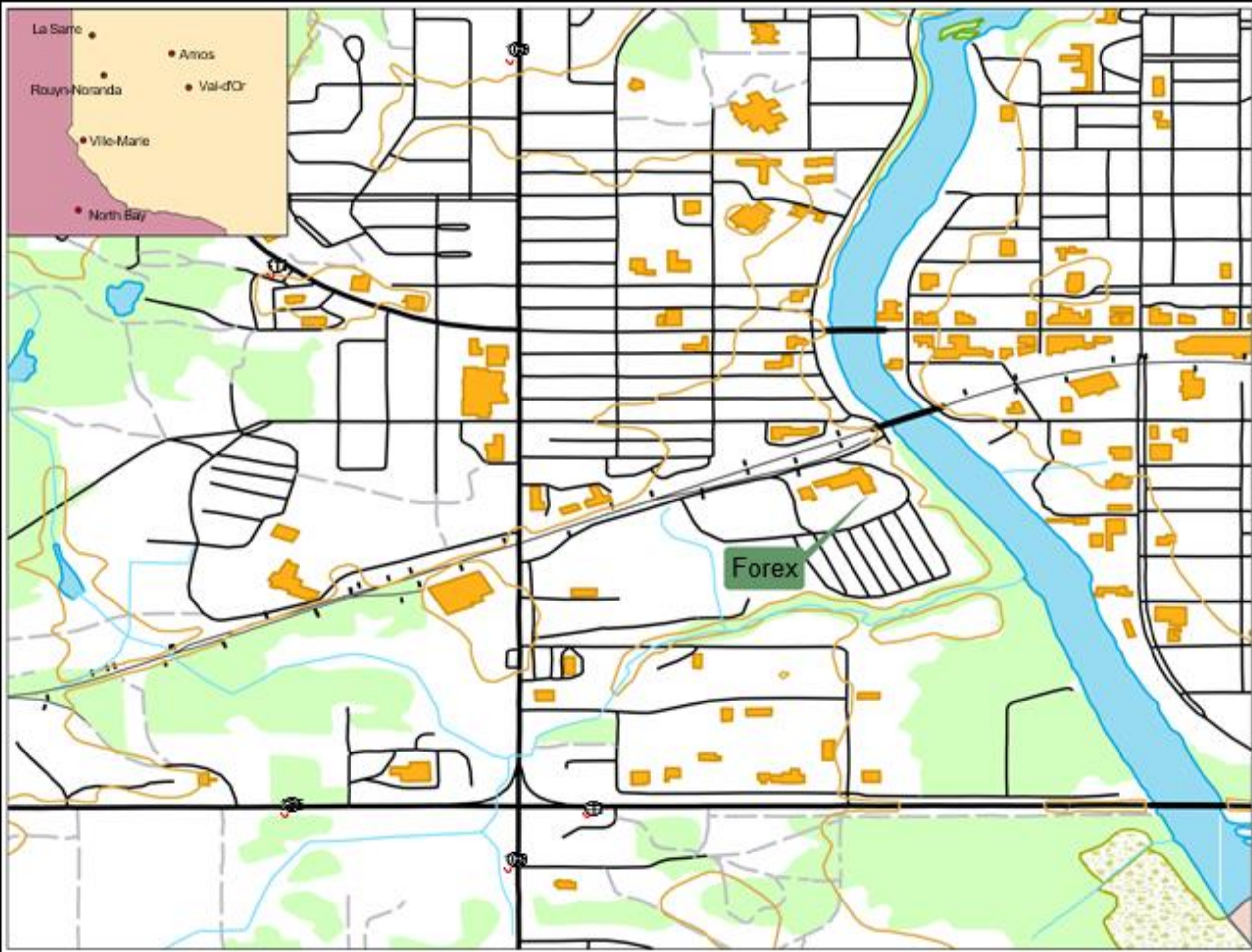
10. GAZ À EFFET DE SERRE

Les gaz à effet de serre seront pris en compte et quantifiés dans le cadre de l'étude d'impact.

Annexe A
Déclaration d'antécédents

Le registraire a supprimé ces informations en vertu des articles 53 et 54 de la Loi sur l'accès aux documents des organismes publics et sur la protection des renseignements personnels (chapitre A-2.1).

Annexe B
Carte de localisation



PLAN DE LOCALISATION

Usine Amos

Légende

Cours d'eau	Bâtiments
Courbes de niveau	milieux humides
Routes	Lacs et rivières
Ponts	Forêt
Routes régionales	milieux humides
Voie ferrée	végétation

Vérifié par :

Date :

1:10 000



Propriété : Forex
Localisation du site

Source : BDTQ 1:20 000
Feuille : 32D9 102



Annexe C
Schéma de procédé

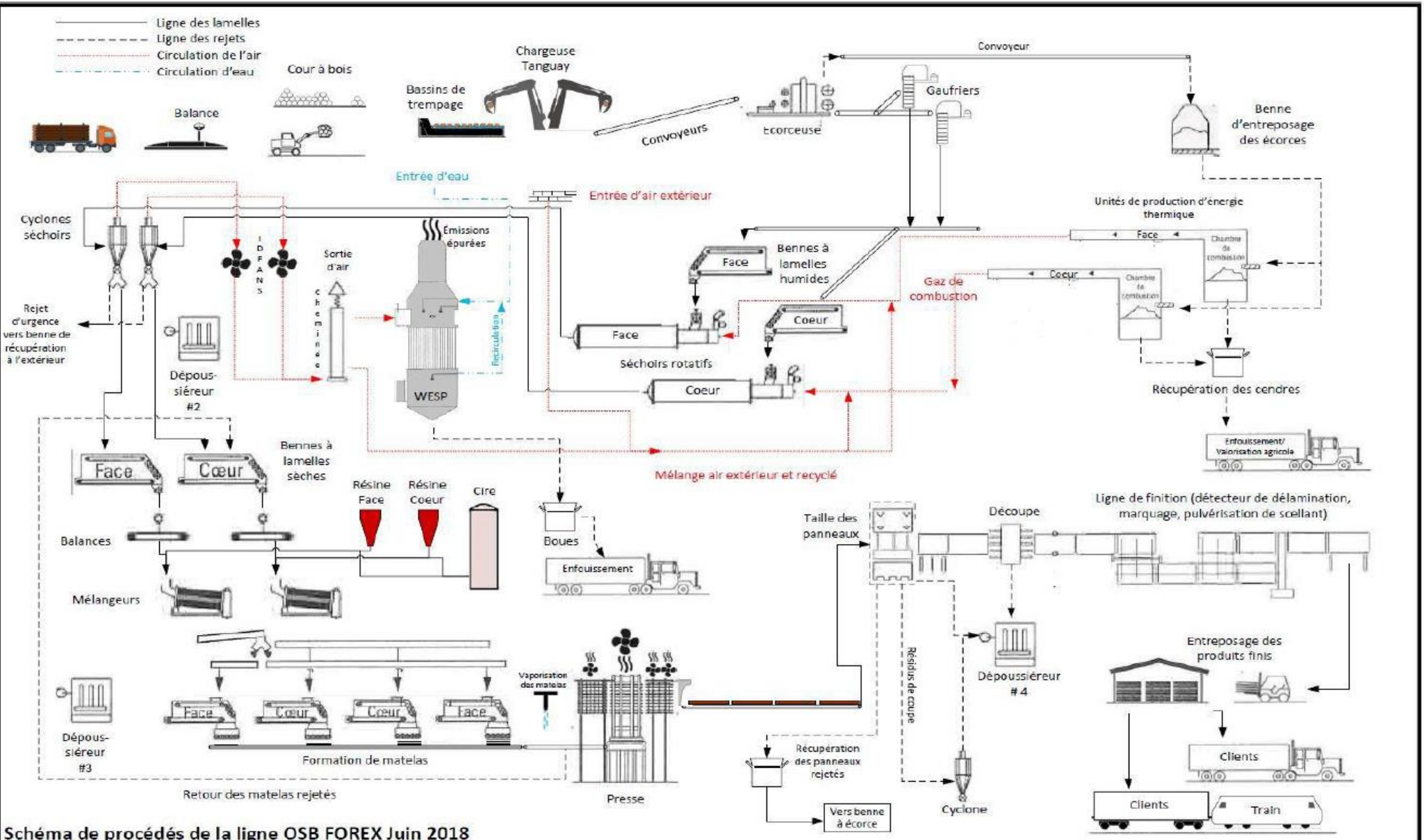
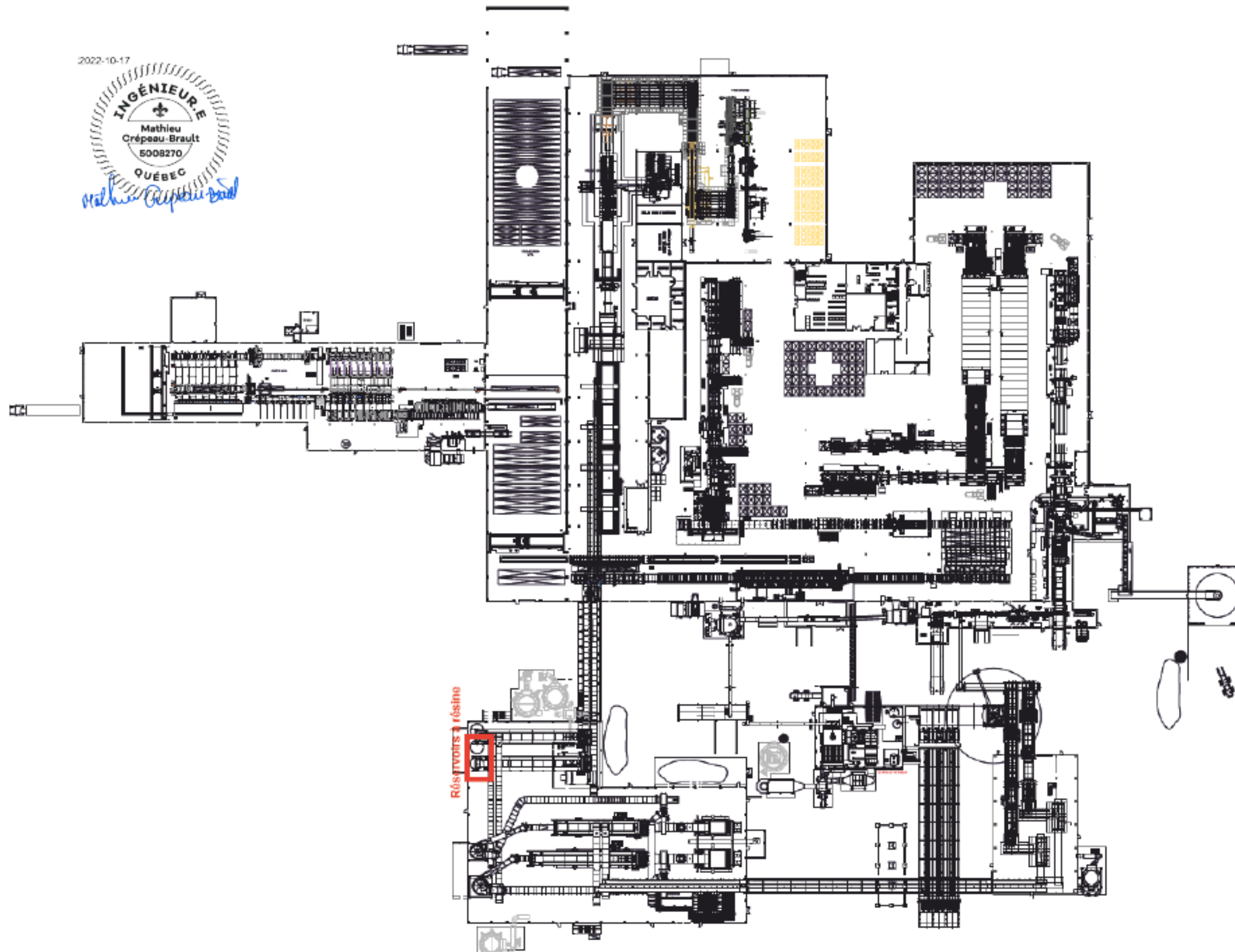


Schéma de procédés de la ligne OSB FOREX Juin 2018

Annexe D
Plan de l'usine

2022-10-17



WWW.FOREXINC.CA

NO	RÉVISION	DATE

ForexINC AMOS
301 Rue de l'Harricana,
Amos, QC J9T 2P6

PROJET :

USINE FOREX AMOS

DESSIN :

USINE

DESSINÉ PAR :	DATE :
A.D	2022-06-21

VÉRIFIÉ PAR:	DATE :
--------------	--------

SOUMIS A :	DATE :
------------	--------

ÉCHELLE :	FEUILLE NO :
NON-DEFINIE	1 DE X