

Mont Sainte- Marguerite



Parc éolien Mont Sainte-Marguerite S.E.C.

Suivi du paysage – 2018

Déposé au ministère de l'Environnement et de la Lutte contre les
changements climatiques
Dossier 3211-12-212

21 mai 2019



PARC ÉOLIEN MONT SAINTE-MARGUERITE S.E.C.
PARC ÉOLIEN MONT SAINTE-MARGUERITE

Suivi du paysage – 2018

PESCA Environnement
21 mai 2019

PARC ÉOLIEN MONT SAINTE-MARGUERITE S.E.C.

PARC ÉOLIEN MONT SAINTE-MARGUERITE
SUIVI DU PAYSAGE – 2018

Étude réalisée pour	Parc éolien Mont Sainte-Marguerite S.E.C.
Rapport destiné au	Ministère de l'Environnement et de la Lutte contre les changements climatiques
Diffusion	Privée et confidentielle
Date de la version finale	21 mai 2019
N/Réf.	RESMSM00-770

Photographies : PESCA Environnement

ÉQUIPE DE RÉALISATION

PESCA Environnement

Version originale signée par :

Directrice de projet Marjolaine Castonguay, biologiste, M. Sc.

Version originale signée par :

Chargée de projet Marie-Flore Castonguay, urbaniste

Résumé

Mise en contexte

Le décret 900-2016 permet la construction, l'exploitation et le démantèlement du parc éolien Mont-Sainte-Marguerite (Gouvernement du Québec, 2016). Conformément à la condition 9 inscrite à ce décret, Parc éolien Mont Sainte-Marguerite S.E.C. a mis en place un programme de suivi de l'impact de la présence du parc éolien sur le paysage en phase exploitation (PESCA Environnement, 2017).

Le parc éolien Mont Sainte-Marguerite (46 éoliennes) est situé sur le territoire des municipalités de Saint-Séverin, Saint-Sylvestre et Sacré-Cœur-de-Jésus dans la région administrative de la Chaudière-Appalaches.

Méthodologie

Parc éolien Mont Sainte-Marguerite S.E.C. a mandaté PESCA Environnement afin de mettre en œuvre le programme de suivi du paysage. Deux méthodes ont été retenues pour ce programme :

- Évaluer l'impact ressenti par les résidents et les villégiateurs par un sondage. PESCA Environnement a procédé à l'élaboration et à la distribution du questionnaire, et en a compilé et analysé les résultats;
- Valider l'évaluation de l'impact sur le paysage en comparant les simulations visuelles avec des photographies prises après la construction du parc éolien. Ces photographies illustrent, dans la mesure du possible, les mêmes vues que celles des simulations visuelles.

Le questionnaire a été distribué à 300 résidents et villégiateurs des municipalités de Saint-Sylvestre, de Saint-Séverin, de Saint-Frédéric et de Sacré-Cœur-de-Jésus. De plus, des gens ont été rencontrés au Domaine du Radar le 28 juillet 2018 où 23 sondages ont été complétés durant cette journée.

Les points de vue ayant fait l'objet de simulations ont été visités à nouveau en 2018 alors que le parc éolien était en exploitation. De nouvelles photographies ont été prises à des fins de comparaison et d'illustration de l'impact visuel des éoliennes sur le paysage. Elles ont été prises à partir des mêmes sites et selon les mêmes angles de vue que les premières photographies afin de valider si les simulations visuelles réalisées avant la construction du parc éolien reflétaient bien la réalité du parc éolien une fois construit.

Résultats

Au total, 117 questionnaires ont été remplis et transmis à PESCA Environnement entre le 26 juillet et le 5 octobre 2018, ce qui correspond à un taux de réponse de 36 %. Parmi les répondants au sondage, 43 % sont des résidents, 38 % sont des résidents et des villégiateurs et 19 % sont des villégiateurs.

Les répondants proviennent des municipalités de Saint-Sylvestre (38 %), de Saint-Frédéric (21 %), de Sacré-Cœur-de-Jésus (13 %) et de Saint-Séverin (9 %).

Les répondants au sondage fréquentent le secteur du parc éolien Mont Sainte-Marguerite à une fréquence variable : 1 à 2 fois par année (32 %), à tous les jours (22 %), 3 à 6 fois par année (17 %), en période estivale (15 %) et chaque semaine (10 %). Viennent ensuite les répondants qui visitent le secteur en période hivernale (6 %), 1 à 2 fois par année (5 %) et en période de chasse (3 %).

Pour 44 % des répondants, la présence des éoliennes n'a aucune influence sur l'appréciation des activités qu'ils pratiquent dans le secteur du parc éolien. Pour 30 %, la présence des éoliennes a un impact positif ou plutôt positif sur l'appréciation de leurs activités et pour 26 %, elle a un impact négatif ou plutôt négatif.

L'impression des répondants à l'égard de l'intégration des éoliennes du parc éolien Mont Sainte-Marguerite dans le paysage est davantage positive (33 % en moyenne) que négative (18 % en moyenne).

La présence des éoliennes du parc éolien Mont Sainte-Marguerite ne modifie pas la beauté du paysage selon 53 % des répondants. Au total, 17 % des répondants estiment que les éoliennes ajoutent à la beauté du paysage et 30 % trouvent que leur présence nuit à la beauté du paysage.

Dans l'ensemble, les simulations visuelles réalisées dans le contexte de l'évaluation des impacts sur l'environnement ont constitué un bon outil d'évaluation de l'impact visuel du parc éolien projeté. L'évaluation de l'impact de la présence des éoliennes du parc éolien Mont Sainte-Marguerite sur le paysage effectuée lors de l'analyse des impacts sur l'environnement est conforme à l'impact postconstruction.

Summary

Context

Decree 900-2016 allows the construction, operation and dismantling of the Mont Sainte-Marguerite wind farm (Gouvernement du Québec, 2016). In accordance with condition 9 of this decree, Parc éolien Mont Sainte-Marguerite S.E.C. has set up a program to monitor the impact of the presence of the wind farm on the landscape during the operation phase (PESCA Environnement, 2017).

The Mont Sainte-Marguerite wind farm (46 wind turbines) is located on the territory of the municipalities of Saint-Séverin, Saint-Sylvestre and Sacré-Coeur-de-Jésus in the administrative region of Chaudière-Appalaches.

Methodology

Parc éolien Mont Sainte-Marguerite S.E.C. mandated PESCA Environment to implement the landscape monitoring program. Two methods were selected for this program:

- Evaluate the impact felt by residents and vacationers through a survey. PESCA Environment prepared and distributed the questionnaire, and compiled and analyzed the results;
- Validate the landscape impact assessment by comparing the visual simulations with photographs taken after the construction of the wind farm. These photographs illustrate, as far as possible, the same views as those of the visual simulations.

The questionnaire was distributed to 300 residents and vacationers in the municipalities of Saint-Sylvestre, Saint-Séverin, Saint-Frédéric and Sacré-Coeur-de-Jésus. In addition, people were met at Domaine du Radar on July 28, 2018 where 23 surveys were completed during this day.

The views that have been simulations were visited again in 2018 when the wind farm was in operation. New photographs were taken for comparison and illustration of the visual impact of wind turbines on the landscape. They were taken from the same sites and from the same angles as the first photographs in order to validate whether the visual simulations carried out before the construction of the wind farm reflected the reality of the wind farm once built.

Results

A total of 117 questionnaires were completed and sent to PESCA Environment between July 26 and October 5, 2018, which corresponds to a response rate of 36%. Of the survey respondents, 43% are residents only, 38% are residents and vacationers, and 19% are vacationers only.

Respondents come from the municipalities of Saint-Sylvestre (38%), Saint-Frédéric (21%), Sacré-Coeur-de-Jésus (13%) and Saint-Séverin (9%).

Respondents visit the Mont Sainte-Marguerite wind farm area at a variable frequency: 1 or 2 times a year (32%), every day (22%), 3 to 6 times a year (17%), during summer (15%) and every week (10%).

Respondents also visit the area during winter (6%), 1 or 2 times a year (5%) and during hunting season (3%).

For 44% of respondents, the presence of wind turbines has no influence on the assessment of their activities in the wind farm area. For 30%, the presence of wind turbines has a positive or rather positive impact on the assessment of their activities and for 26%, it has a negative or rather negative impact.

The respondents' impression of the Mont Sainte-Marguerite wind farm's integration into the landscape is more positive (33% on average) than negative (18% on average).

The presence of the Mont Sainte-Marguerite wind farm does not change the beauty of the landscape, according to 53% of respondents. In total, 17% of respondents believe that wind turbines add to the beauty of the landscape and 30% find that their presence harms the beauty of the landscape.

Overall, the visual simulations performed in the context of the environmental impact study were a good tool for assessing the visual impact of the proposed wind farm. The assessment of the impact of the Mont Sainte-Marguerite wind farm's presence on the landscape carried out during the environmental impact study is consistent with the post-construction impact.

□ TABLE DES MATIÈRES

RÉSUMÉ.....	III
SUMMARY	V
1 MISE EN CONTEXTE	1
2 MÉTHODOLOGIE	1
2.1 Évaluation par sondage.....	1
2.2 Comparaison des simulations visuelles avec les photographies prises après la construction	2
3 RÉSULTATS.....	2
3.1 Les répondants au sondage et leurs activités.....	2
3.2 Impression relative à la présence des éoliennes	6
3.3 Analyse comparative des simulations visuelles	9
3.3.1 Simulation visuelle 1 – Route 216 (Chemin Craig), Saint-Jacques-de-Leeds.....	15
3.3.2 Simulation visuelle 2 – Route du Radar près de la route 216, Saint-Sylvestre.....	16
3.3.3 Simulation visuelle 3 – Rang 2 à l’intersection de la route 112, Saint-Frédéric	17
3.3.4 Simulation visuelle 4 – Route 216 à l’est de Saint-Sylvestre	18
3.3.5 Simulation visuelle 5 – Sommet du Mont Sainte-Marguerite, Saint-Sylvestre.....	19
3.3.6 Simulation visuelle 6 – Route Sainte-Marguerite, Saint-Séverin.....	20
3.3.7 Simulation visuelle 7 – Rue des Pionniers, Saint-Séverin.....	21
3.3.8 Simulation visuelle 8 – Devant l’église de Saint-Sylvestre	22
3.3.9 Simulation visuelle 9 – Rang du Fer à Cheval, Sacré-Cœur-de-Jésus.....	23
3.3.10 Simulation visuelle 10 – Route 112, East Broughton	24
3.3.11 Simulation visuelle 11 – Rang Saint-Paul – Route Sainte-Catherine, Saint-Sylvestre.....	25
3.3.12 Simulation visuelle 12 – Domaine Radar, Saint-Sylvestre	26
3.3.13 Simulation visuelle 13 – Lac Beurivage, Saint-Séverin	27
3.3.14 Simulation visuelle 14 – Rang Saint-Frédéric, Saint-Sylvestre	28
3.3.15 Simulation visuelle 15 – Route Sainte-Catherine, Saint-Sylvestre	29
4 CONCLUSION.....	30
BIBLIOGRAPHIE.....	31

☐ LISTE DES TABLEAUX

Tableau 1	Impression des répondants à l'égard de l'intégration du parc éolien Mont Sainte-Marguerite dans le paysage	7
Tableau 2	Validation de l'impact visuel du parc éolien Mont Sainte-Marguerite par analyse comparative des simulations visuelles avec les photographies prises après la construction	10

☐ LISTE DES FIGURES

Figure 1	Lieu de résidence des répondants (116 réponses).....	3
Figure 2	Régions où les répondants ont vu des éoliennes ailleurs qu'au parc éolien Mont Sainte-Marguerite (238 réponses)	3
Figure 3	Municipalités où les répondants pratiquent leurs activités de villégiature (63 réponses)	4
Figure 4	Fréquence de la présence des répondants dans le secteur du parc éolien Mont Sainte-Marguerite (130 réponses)	4
Figure 5	Activités pratiquées par les répondants dans le secteur du parc éolien Mont Sainte-Marguerite (172 réponses)	5
Figure 6	Estimation du nombre d'éoliennes du parc éolien Mont Sainte-Marguerite par les répondants (103 réponses)	6
Figure 7	Impression des répondants à l'égard de l'intégration des éoliennes dans le paysage au Québec (115 réponses).....	8
Figure 8	Impact de la présence des éoliennes sur l'appréciation des répondants à l'égard de la pratique de leurs activités dans le secteur du parc éolien (105 réponses)	9
Figure 9	Localisation du parc éolien et localisation des simulations visuelles.....	13

☐ LISTE DES ANNEXES

Annexe A	Questionnaire – Sondage sur l'impact visuel des éoliennes du parc éolien Mont Sainte-Marguerite
Annexe B	Commentaires reçus relatifs au paysage

1 Mise en contexte

Le décret 900-2016 permet la construction, l'exploitation et le démantèlement du parc éolien Mont-Sainte-Marguerite (Gouvernement du Québec, 2016). Conformément à la condition 9 inscrite à ce décret, Parc éolien Mont Sainte-Marguerite S.E.C. a mis en place un programme de suivi de l'impact de la présence du parc éolien sur le paysage en phase exploitation (PESCA Environnement, 2017).

2 Méthodologie

Parc éolien Mont Sainte-Marguerite S.E.C. a mandaté PESCA Environnement afin de mettre en œuvre le programme de suivi du paysage. Deux méthodes ont été retenues pour ce programme :

- Évaluer l'impact ressenti par les résidents et les villégiateurs par un sondage. PESCA Environnement a procédé à l'élaboration et à la distribution du questionnaire, et en a compilé et analysé les résultats;
- Valider l'évaluation de l'impact sur le paysage en comparant les simulations visuelles avec des photographies prises après la construction du parc éolien. Ces photographies illustrent, dans la mesure du possible, les mêmes vues que celles des simulations visuelles.

2.1 Évaluation par sondage

Le contenu du questionnaire (annexe A) a été déterminé par Parc éolien Mont Sainte-Marguerite S.E.C. et PESCA Environnement.

Le questionnaire a été distribué à des résidents et villégiateurs des municipalités de Saint-Sylvestre, de Saint-Séverin, de Saint-Frédéric et de Sacré-Cœur-de-Jésus choisis au hasard parmi les inscriptions dans le bottin téléphonique. Le taux d'échantillonnage a été établi à 10 % de la population de chaque municipalité visée. En tout, 300 sondages ont été postés selon la répartition suivante :

- Saint-Sylvestre (population de 1 004 habitants) : 100 formulaires
- Saint-Séverin (population de 286 habitants) : 30 formulaires
- Saint-Frédéric (population de 1100 habitants) : 110 formulaires
- Sacré-Cœur-de-Jésus (population de 562 habitants) : 60 formulaires

De plus, des gens ont été rencontrés au Domaine du Radar le 28 juillet 2018 où 23 sondages ont été complétés durant cette journée.

Les diagrammes circulaires présentés dans ce rapport illustrent les résultats des questions fermées, pour lesquelles le répondant devait choisir une réponse parmi une série de propositions. Les pourcentages ayant été arrondis, leur somme peut ne pas correspondre à 100 %.

Les diagrammes à bandes verticales illustrent les résultats des questions à choix multiples; les réponses n'ont pas de lien entre elles, et le total des pourcentages peut être supérieur à 100 %.

Les commentaires reçus sont présentés à l'annexe B.

2.2 Comparaison des simulations visuelles avec les photographies prises après la construction

L'impact visuel du parc éolien Mont Sainte-Marguerite a été évalué avant sa construction dans le contexte de l'analyse des impacts sur l'environnement (Parc éolien Mont Sainte-Marguerite S.E.C., 2015). Les simulations visuelles ont été réalisées au moyen de photographies prises à partir de points de vue d'intérêt en phase développement du projet. Un logiciel a permis d'insérer les éoliennes sur ces photographies selon leurs spécifications techniques et leurs emplacements prévus, en considérant la topographie et le relief du terrain. Les simulations ont ainsi offert un aperçu du futur parc éolien dans le paysage.

Les points de vue ayant fait l'objet de simulations ont été visités à nouveau en 2018 alors que le parc éolien était en exploitation. De nouvelles photographies ont été prises à des fins de comparaison et d'illustration de l'impact visuel des éoliennes sur le paysage. Elles ont été prises à partir des mêmes sites et selon des angles de vue similaires que les premières photographies afin de valider si les simulations visuelles réalisées avant la construction du parc éolien reflétaient bien la réalité du parc éolien une fois construit.

3 Résultats

3.1 Les répondants au sondage et leurs activités

Au total, 117 questionnaires ont été remplis et transmis à PESCA Environnement entre le 26 juillet et le 5 octobre 2018, ce qui correspond à un taux de réponse de 36 %. Parmi les répondants au sondage, 43 % sont des résidents, 38 % sont des résidents et des villégiateurs et 19 % sont des villégiateurs.

Les répondants proviennent des municipalités de Saint-Sylvestre (38 %), de Saint-Frédéric (21 %), de Sacré-Cœur-de-Jésus (13 %) et de Saint-Séverin (9 %). Au total, 19 % des répondants proviennent d'autres endroits comme la ville de Québec, East Broughton, Lévis, Laurier-Station et Saint-Étienne-de-Lauzon (figure 1).

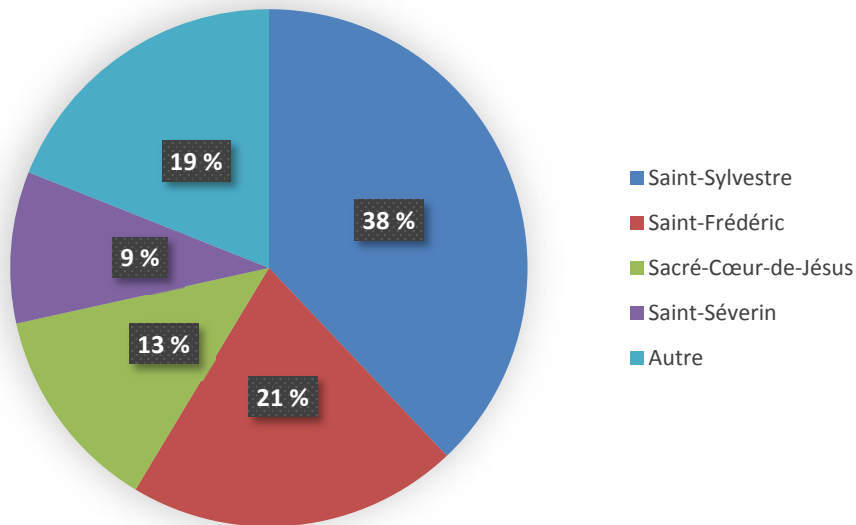


Figure 1 Lieu de résidence des répondants (116 réponses)

Les répondants ont vu des éoliennes, autres que celles du parc éolien Mont Sainte-Marguerite, principalement dans les régions de la Chaudière-Appalaches (79 %), de la Gaspésie (45 %), du Bas-Saint-Laurent (30 %) et du Centre-du-Québec (27 %). Les répondants ont également vu des éoliennes dans d'autres régions comme la Montérégie (11 %) et de la Capitale-Nationale (10 %) (figure 2).

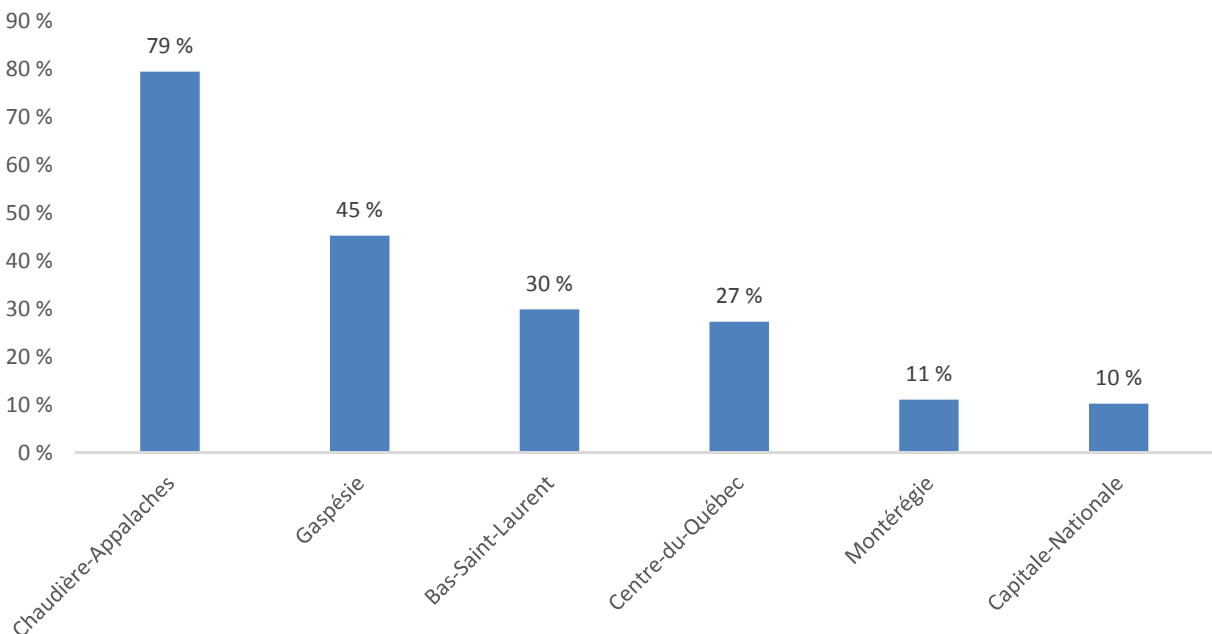


Figure 2 Régions où les répondants ont vu des éoliennes ailleurs qu'au parc éolien Mont Sainte-Marguerite (238 réponses)

Les répondants pratiquent leurs activités de villégiature principalement dans les municipalités de Saint-Sylvestre (44 %), de Saint-Séverin (22 %), de Sacré-Cœur-de-Jésus (14 %) et de Saint-Frédéric (10 %). Au total, 10 % des répondants pratiquent leurs activités de villégiature dans d'autres municipalités comme Drummondville, East Broughton, Saint-Évariste-de-Forsyth, Saint-Georges, Saint-Patrice et Thetford Mines (figure 3).

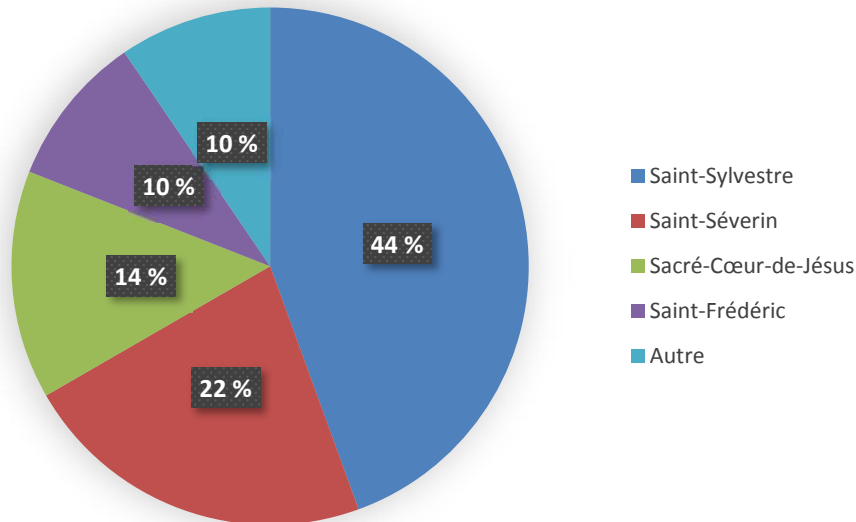


Figure 3 Municipalités où les répondants pratiquent leurs activités de villégiature (63 réponses)

Les répondants au sondage fréquentent le secteur du parc éolien Mont Sainte-Marguerite à une fréquence variable : 1 à 2 fois par année (32 %), à tous les jours (22 %), 3 à 6 fois par année (17 %), en période estivale (15 %) et chaque semaine (10 %). Viennent ensuite les répondants qui visitent le secteur en période hivernale (6 %), 1 à 2 fois par année (5 %) et en période de chasse (3 %) (figure 3).

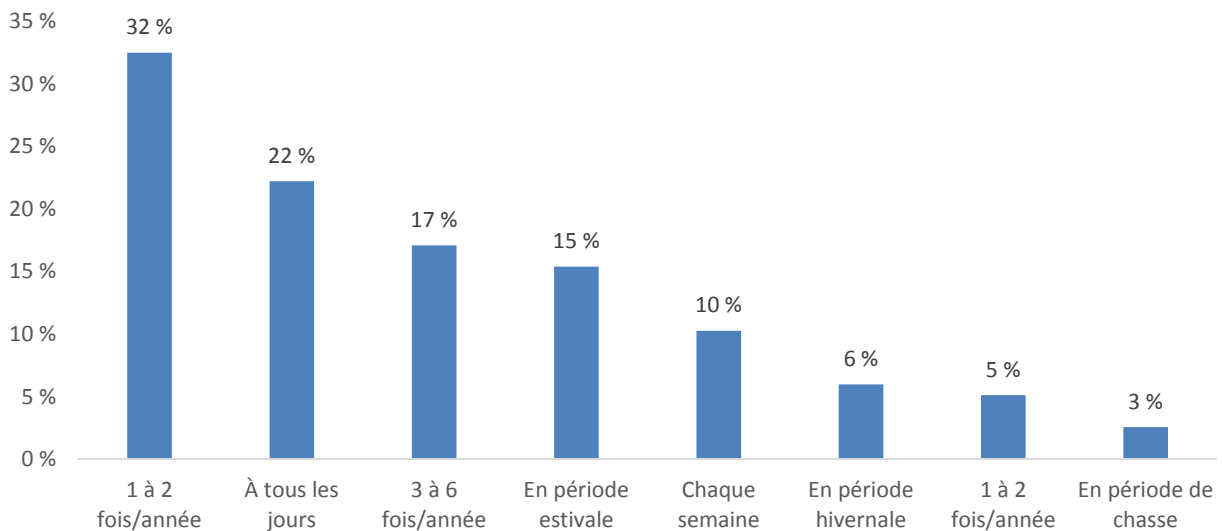


Figure 4 Fréquence de la présence des répondants dans le secteur du parc éolien Mont Sainte-Marguerite (130 réponses)

Dans le secteur du parc éolien Mont Sainte-Marguerite, les répondants s'adonnent à la randonnée (50 %), au VTT et à la motoneige (26 %), à leurs déplacements quotidiens (25 %), à des activités agricoles (11 %), à leur travail (9 %) et à des sports d'hiver (9 %). Enfin, 17 % d'entre eux s'adonnent à d'autres activités comme l'acériculture, la chasse et la pêche (figure 5).

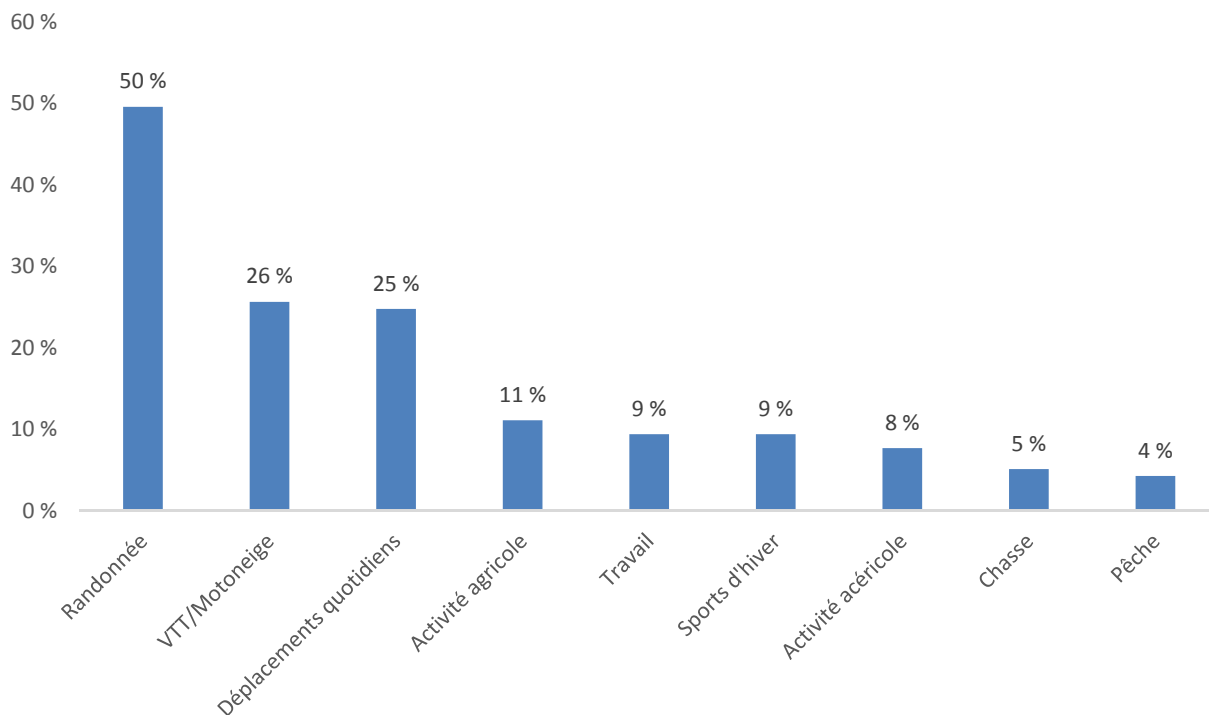


Figure 5 Activités pratiquées par les répondants dans le secteur du parc éolien Mont Sainte-Marguerite (172 réponses)

3.2 Impression relative à la présence des éoliennes

Les répondants au sondage ont vu les éoliennes du parc éolien Mont Sainte-Marguerite dans une proportion de 91 %.

En général, les résultats sont justes quant à l'estimation du nombre d'éoliennes présentes dans le parc éolien Mont Sainte-Marguerite : 45 % des répondants l'estiment avec justesse (entre 41 et 50 éoliennes), 18 % estiment qu'il y a moins de 20 éoliennes, 17 % jugent qu'il y a de 21 à 30 éoliennes, 14 % pensent qu'il y a de 31 à 40 éoliennes et 6 % croient que le parc compte plus de 50 éoliennes (figure 5).

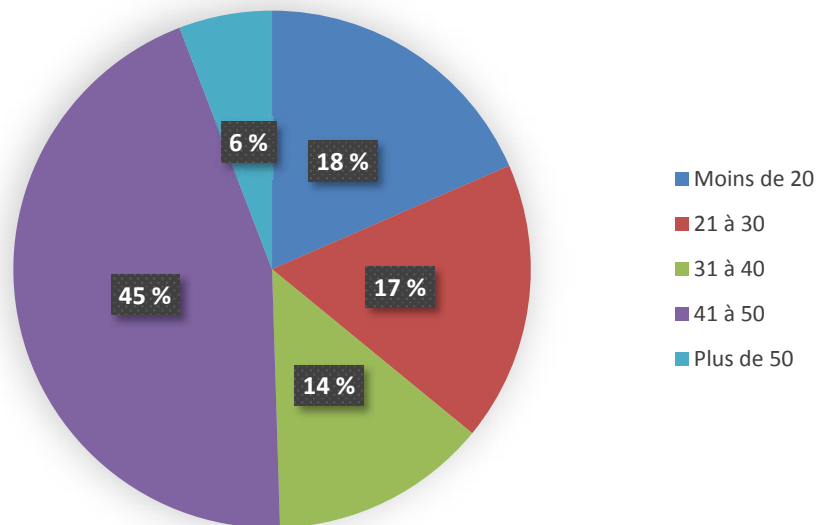


Figure 6 Estimation du nombre d'éoliennes du parc éolien Mont Sainte-Marguerite par les répondants (103 réponses)

Les répondants au sondage affirment voir des éoliennes de leur lieu de résidence ou de villégiature dans une proportion de 79 %.

À la question « À partir des endroits suivants, sur une échelle de 1 à 5, comment qualifiez-vous l'intégration des éoliennes du parc éolien Mont Sainte-Marguerite dans le paysage? », les répondants sont en général davantage indifférents ou ont une impression positive (bonne ou très bonne) quant à la présence des éoliennes dans le paysage par rapport à ceux ayant une impression négative (mauvaise ou très mauvaise) (tableau 1).

Tableau 1 *Impression des répondants à l'égard de l'intégration du parc éolien Mont Sainte-Marguerite dans le paysage*

Endroit	Nombre de réponses	Impression des répondants (%)				
		Très bonne	Bonne	Indifférence	Mauvaise	Très mauvaise
Route 216	84	20	15	43	15	6
Rang Sainte-Marie	75	16	19	51	11	4
Rang 2	71	17	15	52	11	4
Mont Sainte-Marguerite	78	21	15	46	14	4
Route Sainte-Marguerite	76	20	13	51	12	4
Rue des Pionniers	72	17	15	51	10	7
Église de Saint-Sylvestre	75	16	15	56	9	4
Autre	41	15	15	46	12	12
Moyenne (%)	72	18	15	49	12	6

Route 216

Les répondants expriment de l'indifférence (43 %) ou ont une impression positive (35 %). Certains ont une impression négative (21 %) quant à l'intégration du parc éolien Mont Sainte-Marguerite dans le paysage de la route 216 (tableau 1).

Rang Sainte-Marie

Les répondants expriment de l'indifférence (51 %) ou ont une impression positive (35 %). Certains ont une impression négative (15 %) quant à l'intégration du parc éolien Mont Sainte-Marguerite dans le paysage du rang Sainte-Marie (tableau 1).

Rang 2

Les répondants expriment de l'indifférence (52 %) ou ont une impression positive (32 %). Certains ont une impression négative (15 %) quant à l'intégration du parc éolien Mont Sainte-Marguerite dans le paysage du rang 2 (tableau 1).

Mont Sainte-Marguerite

Les répondants expriment de l'indifférence (46 %) ou ont une impression positive (36 %). Certains ont une impression négative (18 %) quant à l'intégration du parc éolien Mont Sainte-Marguerite dans le paysage du mont Sainte-Marguerite (tableau 1).

Route Sainte-Marguerite

Les répondants expriment de l'indifférence (51 %) ou ont une impression positive (33 %). Certains ont une impression négative (16 %) quant à l'intégration du parc éolien Mont Sainte-Marguerite dans le paysage de la route Sainte-Marguerite (tableau 1).

Rue des Pionniers

Les répondants expriment de l'indifférence (51 %) ou ont une impression positive (32 %). Certains ont une impression négative (17 %) quant à l'intégration du parc éolien Mont Sainte-Marguerite dans le paysage de la rue des Pionniers (tableau 1).

Église de Saint-Sylvestre

Les répondants expriment de l'indifférence (56 %) ou ont une impression positive (31 %). Certains ont une impression négative (13 %) quant à l'intégration du parc éolien Mont Sainte-Marguerite dans le paysage de l'église de Saint-Sylvestre (tableau 1).

Autre

Les répondants expriment de l'indifférence (46 %) ou ont une impression positive (30 %). Certains ont une impression négative (24 %) quant à l'intégration du parc éolien Mont Sainte-Marguerite dans le paysage à partir d'autres endroits comme le rang Sainte-Catherine, le rang Saint-Jacques, la route 112 et la route 269 (tableau 1).

À la question « Sur une échelle de 1 à 5, comment jugez-vous l'intégration des éoliennes dans le paysage au Québec, de façon générale? », 40 % des répondants avaient une impression positive (bonne ou très bonne), 32 % étaient indifférents et 28 % avaient une impression négative (mauvaise ou très mauvaise) (figure 7).

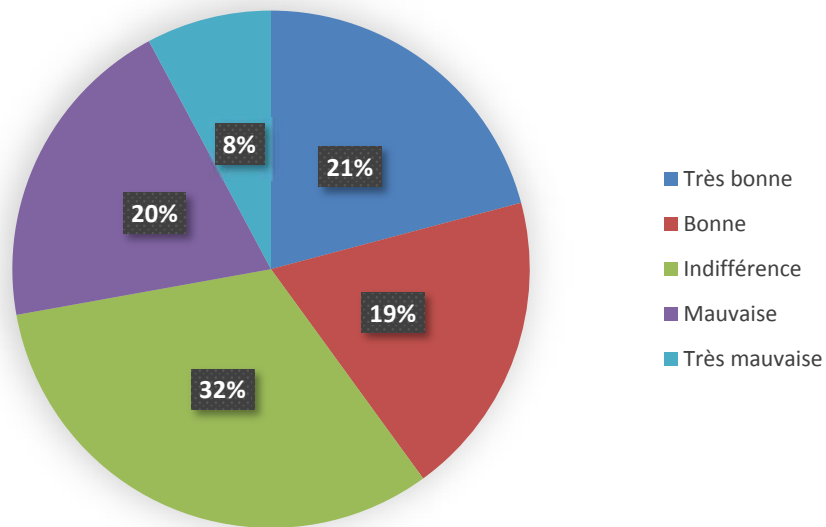


Figure 7 Impression des répondants à l'égard de l'intégration des éoliennes dans le paysage au Québec (115 réponses)

Pour 44 % des répondants, la présence des éoliennes n'a aucune influence sur l'appréciation des activités qu'ils pratiquent dans le secteur du parc éolien. Pour 30 %, la présence des éoliennes a un impact positif ou plutôt positif sur l'appréciation de leurs activités et pour 26 %, elle a un impact négatif ou plutôt négatif (figure 8).

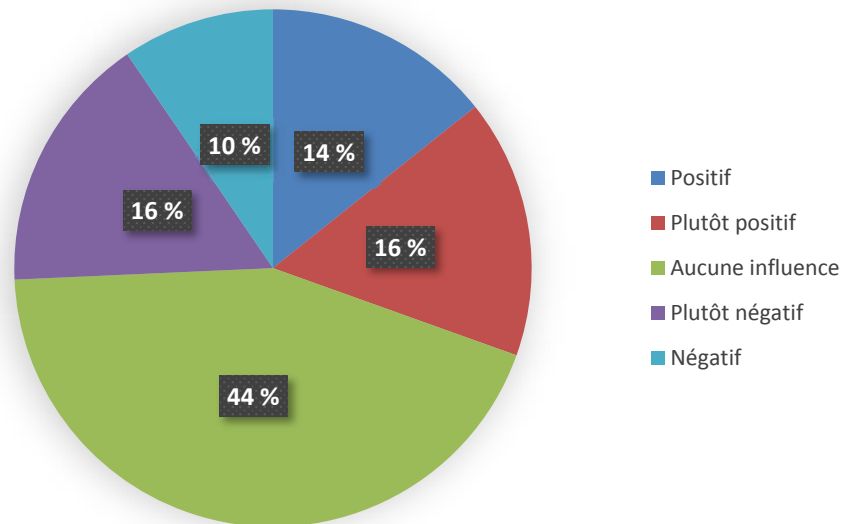


Figure 8 Impact de la présence des éoliennes sur l'appréciation des répondants à l'égard de la pratique de leurs activités dans le secteur du parc éolien (105 réponses)

La présence des éoliennes du parc éolien Mont Sainte-Marguerite ne modifie pas la beauté du paysage selon 53 % des répondants. Au total, 17 % des répondants estiment que les éoliennes ajoutent à la beauté du paysage et 30 % trouvent que leur présence nuit à la beauté du paysage.

3.3 Analyse comparative des simulations visuelles

Les résultats de l'analyse comparative des simulations visuelles de l'évaluation des impacts sur l'environnement avec les photographies prises en 2018 après la construction du parc éolien Mont Sainte-Marguerite sont présentés au tableau 2. Les simulations visuelles utilisées sont celles présentées dans le document de *Présentation de la mise à jour de l'analyse des impacts sur le paysage, du climat sonore et du battement d'ombre – Projet de parc éolien Mont Sainte-Marguerite (Dossier 3211-12-212)*. Ce document a été annexé à la demande de certificat d'autorisation déposée au ministère du Développement durable, de l'Environnement et de la Lutte contre les changements climatiques (MDDELCC) le 3 février 2017 visant les activités de construction du réseau collecteur, des fondations et d'assemblage des éoliennes.

Tableau 2 Validation de l'impact visuel du parc éolien Mont Sainte-Marguerite par analyse comparative des simulations visuelles avec les photographies prises après la construction

Simulation visuelle	Site de la prise de vue	AVANT construction (d'après la simulation visuelle)		APRÈS construction (d'après la photographie)	
		Nombre d'éoliennes visibles	Importance de l'impact visuel	Nombre d'éoliennes visibles	Validation de l'importance de l'impact visuel
1	Route 216 (Chemin Craig) Saint-Jacques-de-Leeds	20	Faible	18	Conforme
2	Route du Radar près de la route 216 Saint-Sylvestre	13	Forte	12	Conforme
3	Rang 2 à l'intersection de la route 112 Saint-Frédéric	8	Moyenne	3	Moindre
4	Route 216 à l'est de Saint-Sylvestre	13	Forte	13	Conforme
5	Sommet du Mont Sainte-Marguerite Saint-Sylvestre	11	Forte	9	Conforme
6	Route Sainte-Marguerite Saint-Séverin	5	Moyenne	5	Conforme
7	Rue des Pionniers Saint-Séverin	7	Moyenne	4	Conforme
8	Devant l'église de Saint-Sylvestre	0	Nulle	0	Conforme
9	Rang du Fer à Cheval Sacré-Cœur-du-Jésus	6	Moyenne	5	Conforme
10	Route 112 East Broughton	5	Très faible	5	Conforme
11	Rang Saint-Paul – Route Sainte-Catherine Saint-Sylvestre	3	Moyenne	3	Conforme
12	Domaine Radar Saint-Sylvestre	4	Moyenne	4	Conforme
13	Lac Beaurivage Saint-Séverin	3	Faible	3	Conforme
14	Rang Saint-Frédéric Saint-Sylvestre	7	Moyenne	5	Conforme
15	Route Sainte-Catherine Saint-Sylvestre	6	Moyenne	5	Conforme

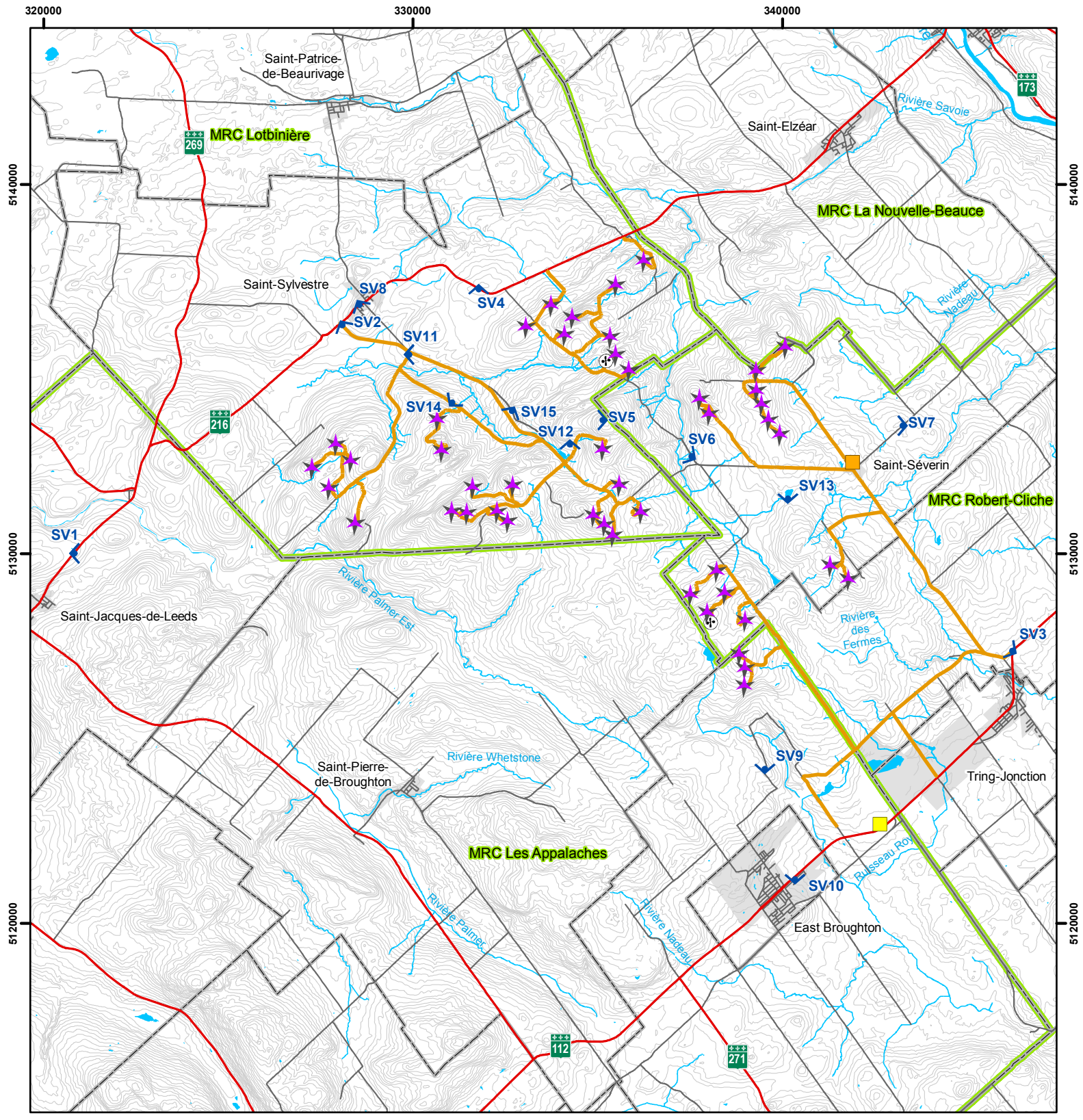
Le parc éolien Mont Sainte-Marguerite compte quarante-six (46) éoliennes (figure 9). Des éoliennes du parc éolien Des Moulins pourraient également être visibles à partir du sommet du Mont Sainte-Marguerite en 2018 (section 3.3.5).

L'analyse de l'impact sur le paysage repose sur les critères décrits dans la méthode d'évaluation présentée dans le contexte de l'évaluation des impacts sur l'environnement, soit la capacité d'absorption, la capacité d'insertion et la valorisation de l'unité de paysage. La capacité d'absorption réfère aux possibilités qu'offrent le relief, le couvert forestier et les infrastructures existantes de dissimuler les composantes du projet. La capacité d'insertion correspond à la compatibilité d'usage et d'échelle entre les caractéristiques dominantes d'une unité de paysage et les éoliennes. La valeur d'une unité de paysage est déterminée de la présence de lieux reconnus par les autorités, par la population locale, par les utilisateurs du territoire ou par d'autres groupes ou associations.

La perception de la présence des éoliennes dans le paysage est influencée par les conditions météorologiques, soit la présence de nuages, de brume et d'humidité dans l'air ainsi que par la position et l'orientation du soleil, lesquelles peuvent réduire les contrastes. Les contrastes de couleurs peuvent être accentués lors de la réalisation des simulations visuelles. Ainsi, pour les éoliennes, une couleur sombre est utilisée lorsque le ciel est nuageux et une couleur blanche est utilisée lorsque le ciel est bleu (p. ex. la simulation visuelle à partir du rang Saint-Frédéric à Saint-Sylvestre [section 3.3.14]). La présence et la croissance de la végétation à travers le temps peuvent quant à elles réduire la visibilité des éoliennes.

L'évaluation de l'importance de l'impact visuel, laquelle peut être nulle, très faible, faible, moyenne ou forte, résulte de la combinaison de la capacité d'absorption et de la capacité d'insertion de l'unité de paysage.

Dans l'ensemble, les simulations visuelles réalisées dans le contexte de l'évaluation des impacts sur l'environnement ont constitué un bon outil d'évaluation de l'impact visuel du parc éolien projeté. Les sections 3.3.1 à 3.3.15 détaillent l'analyse comparative à chacun des points de vue.



	<ul style="list-style-type: none"> Prise de vue Configuration des éoliennes telles que construites Configuration des éoliennes no113 utilisée pour l'analyse des impacts Mât de mesure de vent Poste de raccordement Bâtiment de service Chemin d'accès 	<ul style="list-style-type: none"> Route provinciale Route locale Cours d'eau permanent Courbe de niveau (équid. 10 m) Limite municipale Limite de MRC Périmètre urbain 	<p style="text-align: center;"><i>Parc éolien Mont Sainte-Marguerite</i></p> <p style="text-align: center;">N</p> <p style="text-align: center;">1 : 140 000</p> <p style="text-align: center;">0 1 000 2 000 4 000 Mètres</p>
	<p style="text-align: center;">Figure 9 Localisation du parc éolien et localisation des simulations visuelles</p>	<p>18 décembre 2018 N/Ref. : RESMSM00_770_f9_Suivi_Paysage_20181218</p> <p style="font-size: small;"> Projection : UTM18N, NAD83 Sources : © Gouvernement du Québec, tous droits réservés. Parc éolien Mont Sainte-Marguerite S.E.C. DNV GL - Energy Oriskany Hérosimélas Les limites cadastrales ont été fournies par Asselin-Basselin, arpenteur-géomètre et sont affichées à titre informatif. </p>	

3.3.1 Simulation visuelle 1 – Route 216 (Chemin Craig), Saint-Jacques-de-Leeds

Dix-huit (18) éoliennes sont visibles sur la photographie postconstruction alors que vingt (20) avaient été simulées. La position des éoliennes du parc éolien Mont Sainte-Marguerite dans le paysage est similaire à celle simulée. La taille des éoliennes est conforme à ce qui avait été simulé. L'impact est faible, comme il avait été évalué.



Simulation visuelle préconstruction



Photographie postconstruction – août 2018

3.3.2 Simulation visuelle 2 – Route du Radar près de la route 216, Saint-Sylvestre

Douze (12) éoliennes sont visibles sur la photographie postconstruction alors que treize (13) avaient été simulées. La position des éoliennes du parc éolien Mont Sainte-Marguerite dans le paysage est similaire à celle simulée. Les éoliennes construites sont plus visibles que celles illustrées sur la simulation visuelle. L'impact est fort, comme il avait été évalué.



Simulation visuelle préconstruction



Photographie postconstruction – août 2018

3.3.3 Simulation visuelle 3 – Rang 2 à l'intersection de la route 112, Saint-Frédéric

Trois (3) éoliennes sont visibles sur la photographie postconstruction alors que huit (8) avaient été simulées. La position des éoliennes du parc éolien Mont Sainte-Marguerite dans le paysage est similaire à celle simulée dans la portion droite du point de vue. Certaines éoliennes sont dissimulées par la croissance de la végétation. L'impact est moindre qu'évalué.



Simulation visuelle préconstruction



Photographie postconstruction – août 2018

3.3.4 Simulation visuelle 4 – Route 216 à l'est de Saint-Sylvestre

Treize (13) éoliennes sont visibles sur la photographie postconstruction comme ce qui avait été simulé. La position des éoliennes du parc éolien Mont Sainte-Marguerite dans le paysage est similaire à celle simulée. La photographie postconstruction a été prise avec un angle de vue plus grand que celui de la simulation visuelle afin de montrer toutes les éoliennes visibles à partir de cet endroit. L'impact est fort, comme il avait été évalué.

Simulation visuelle préconstruction



Photographie postconstruction – août 2018

3.3.5 Simulation visuelle 5 – Sommet du Mont Sainte-Marguerite, Saint-Sylvestre

Neuf (9) éoliennes sont visibles sur la photographie postconstruction. Des éoliennes du parc éolien Des Moulins pourraient également être visibles à partir de ce point de vue. La position des éoliennes du parc éolien Mont Sainte-Marguerite dans le paysage est similaire à celle simulée. La simulation visuelle présente un contraste entre les éoliennes et le ciel plus grand que la réalité observée sur la photographie postconstruction, par temps nuageux; les éoliennes sont donc moins perceptibles sur cette photographie. L'impact est fort, comme il avait été évalué.



Simulation visuelle préconstruction



Photographie postconstruction – juillet 2018

3.3.6 Simulation visuelle 6 – Route Sainte-Marguerite, Saint-Séverin

Cinq (5) éoliennes sont visibles sur la photographie postconstruction comme ce qui avait été simulé. La position des éoliennes du parc éolien Mont Sainte-Marguerite dans le paysage est similaire à celle simulée. Par temps nuageux, comme lors de la prise de la photographie postconstruction, le contraste des éoliennes sur le ciel est moindre que sur la simulation visuelle; les éoliennes sont donc moins perceptibles. L'impact est moyen, comme il avait été évalué.



Simulation visuelle préconstruction



Photographie postconstruction – juillet 2018

3.3.7 Simulation visuelle 7 – Rue des Pionniers, Saint-Séverin

Quatre (4) éoliennes sont visibles (parfois seulement les pales) sur la photographie postconstruction alors que sept (7) avait été simulées. La position des éoliennes du parc éolien Mont Sainte-Marguerite dans le paysage est similaire à celle simulée. En raison de la différence d'angle de vue, deux éoliennes qui apparaissaient sur la simulation visuelle ne sont pas visibles sur la photographie postconstruction. L'impact est moyen, comme il avait été évalué.



Simulation visuelle préconstruction



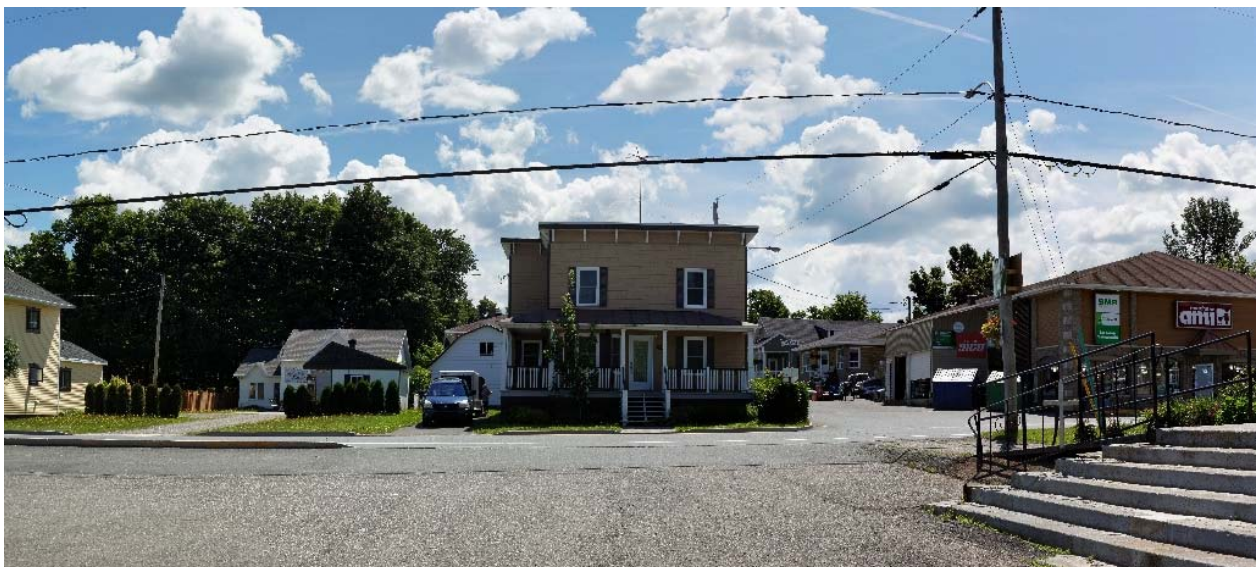
Photographie postconstruction – août 2018

3.3.8 Simulation visuelle 8 – Devant l'église de Saint-Sylvestre

Aucune éolienne du parc éolien Mont Sainte-Marguerite n'est visible sur la photographie postconstruction, L'impact est nul, comme il avait été évalué.



Simulation visuelle préconstruction



Photographie postconstruction – août 2018

3.3.9 Simulation visuelle 9 – Rang du Fer à Cheval, Sacré-Cœur-de-Jésus

Cinq (5) éoliennes sont visibles (parfois seulement les pales) sur la photographie postconstruction alors que six (6) avait été simulées. La position des éoliennes du parc éolien Mont Sainte-Marguerite dans le paysage est similaire à celle simulée. Par temps nuageux, comme lors de la prise de la photographie postconstruction, le contraste des éoliennes sur le ciel est moindre que sur la simulation visuelle; les éoliennes sont donc moins perceptibles. L'impact est moyen, comme il avait été évalué.



Simulation visuelle préconstruction



Photographie postconstruction – novembre 2018

3.3.10 Simulation visuelle 10 – Route 112, East Broughton

Cinq (5) éoliennes sont visibles sur la photographie postconstruction comme ce qui avait été simulé. La position des éoliennes du parc éolien Mont Sainte-Marguerite dans le paysage est similaire à celle simulée. Par temps nuageux, comme lors de la prise de la photographie postconstruction, le contraste des éoliennes sur le ciel est moindre que sur la simulation visuelle; les éoliennes sont donc moins perceptibles. L'impact est très faible, comme il avait été évalué.



Simulation visuelle préconstruction



Photographie postconstruction – novembre 2018

3.3.11 Simulation visuelle 11 – Rang Saint-Paul – Route Sainte-Catherine, Saint-Sylvestre

Trois (3) éoliennes sont visibles sur la photographie postconstruction comme ce qui avait été simulé. Par temps nuageux, comme lors de la prise de la photographie postconstruction, le contraste des éoliennes sur le ciel est moindre que sur la simulation visuelle; les éoliennes sont donc moins perceptibles. L'impact est moyen, comme il avait été évalué.



Simulation visuelle préconstruction



Photographie postconstruction – novembre 2018

3.3.12 Simulation visuelle 12 – Domaine Radar, Saint-Sylvestre

Quatre (4) éoliennes sont visibles sur la photographie postconstruction comme ce qui avait été simulé. La position des éoliennes du parc éolien Mont Sainte-Marguerite dans le paysage est similaire à celle simulée. Par temps nuageux, comme lors de la prise de la photographie postconstruction, le contraste des éoliennes sur le ciel est moindre que sur la simulation visuelle; les éoliennes sont donc moins perceptibles. L'impact est moyen, comme il avait été évalué.



Simulation visuelle préconstruction



Photographie postconstruction – novembre 2018

3.3.13 Simulation visuelle 13 – Lac Beaurivage, Saint-Séverin

Trois (3) éoliennes sont visibles sur la photographie postconstruction comme ce qui avait été simulé. La position des éoliennes du parc éolien Mont Sainte-Marguerite dans le paysage est similaire à celle simulée. Par temps nuageux, comme lors de la prise de la photographie postconstruction, le contraste des éoliennes sur le ciel est moindre que sur la simulation visuelle; les éoliennes sont donc moins perceptibles. L'impact est faible, comme il avait été évalué.



Simulation visuelle préconstruction



Photographie postconstruction – novembre 2018

3.3.14 Simulation visuelle 14 – Rang Saint-Frédéric, Saint-Sylvestre

Cinq (5) éoliennes sont visibles (parfois seulement les pales) sur la photographie postconstruction alors que sept (7) avait été simulées. La position des éoliennes du parc éolien Mont Sainte-Marguerite dans le paysage est similaire à celle simulée. L'impact est moyen, comme il avait été évalué.



Simulation visuelle préconstruction



Photographie postconstruction – novembre 2018

3.3.15 Simulation visuelle 15 – Route Sainte-Catherine, Saint-Sylvestre

Cinq (5) éoliennes sont visibles (parfois seulement les pales) sur la photographie postconstruction alors que six (6) avait été simulées. La position des éoliennes du parc éolien Mont Sainte-Marguerite dans le paysage est similaire à celle simulée. Par temps nuageux, comme lors de la prise de la photographie postconstruction, le contraste des éoliennes sur le ciel est moindre que sur la simulation visuelle; les éoliennes sont donc moins perceptibles. L'impact est moyen, comme il avait été évalué.



Simulation visuelle préconstruction



Photographie postconstruction – novembre 2018

4 Conclusion

Le suivi environnemental sur le paysage après la mise en service du parc éolien Mont Sainte-Marguerite a été réalisé en 2018 au moyen :

- d'un sondage distribué ainsi :
 - posté à des résidents et utilisateurs du territoire des municipalités de Saint-Sylvestre, de Saint-Séverin, Saint-Frédéric et Sacré-Cœur-de-Jésus;
 - distribué auprès des touristes de passage au Domaine du Radar à Saint-Sylvestre;
- d'une analyse comparative des photographies prises en 2018 suivant la construction du parc éolien avec les simulations visuelles réalisées avant sa construction. L'objectif était de valider l'impact visuel qui avait été évalué dans l'étude d'impact sur l'environnement.

Au total, 117 questionnaires de sondage ont été remplis par les répondants. Pour 44 % des répondants, la présence des éoliennes n'a aucune influence sur l'appréciation des activités qu'ils pratiquent dans le secteur du parc éolien, pour 30 %, elle a un impact positif et pour 26 %, elle a un impact négatif.

L'impression des répondants à l'égard de l'intégration des éoliennes du parc éolien Mont Sainte-Marguerite dans le paysage est davantage positive (33 % en moyenne) que négative (18 % en moyenne).

Les répondants jugent, dans une proportion de 53 %, que la présence des éoliennes du parc éolien Mont Sainte-Marguerite ne modifie pas la beauté du paysage; 17 % jugent qu'elle ajoute à la beauté du paysage et 30 % estiment qu'elle y nuit.

L'analyse de l'impact de la présence des éoliennes du parc éolien Mont Sainte-Marguerite sur le paysage effectuée lors de l'évaluation des impacts sur l'environnement est conforme à l'impact postconstruction. Ceci a été vérifié par une comparaison des simulations visuelles réalisées lors de l'évaluation avec les photographies prises en 2018 lors de l'exploitation.

Bibliographie

Gouvernement du Québec (2016). *Décret 900-2016 - Parc éolien Mont Sainte-Marguerite*. Québec.

Parc éolien Mont Sainte-Marguerite S.E.C. (2015). *Étude d'impact sur l'environnement - Parc éolien Mont Sainte-Marguerite - Volume 9 : rapport complémentaire* (déposée au ministère du Développement durable, de l'Environnement et de la Lutte contre les changements climatiques - Dossier 3211-12-212). DNV GL.

PESCA Environnement (2017). *Parc éolien Mont Sainte-Marguerite. Programme de suivi environnemental – Paysage – Phase exploitation* (programme préparé pour Parc éolien Mont Sainte-Marguerite S.E.C.). 2 p.

Annexe A Questionnaire – Sondage sur l’impact visuel des éoliennes du parc éolien Mont Sainte-Marguerite

SONDAGE SUR L'IMPACT VISUEL ET SONORE DU PARC ÉOLIEN MONT SAINTE-MARGUERITE

Bonjour,

Dans le contexte du suivi environnemental de son parc éolien, Parc éolien Mont Sainte-Marguerite S.E.C. réalise une étude afin d'évaluer comment les résidents et villégiateurs perçoivent le niveau sonore du parc éolien Mont Sainte-Marguerite et son intégration dans le paysage.

Nous vous remercions de prendre quelques minutes afin de répondre au présent sondage.

SECTION 1 : IMPACT VISUEL

1. À proximité du parc éolien, vous êtes :

- Résident Villégiateur

2. Dans quelle municipalité résidez-vous? _____

3. Dans quelle municipalité pratiquez-vous vos activités de villégiature? _____

4. À quelle fréquence allez-vous dans le secteur du parc éolien?

- 1 à 2 fois/année 1 à 2 fois/mois En période estivale En période hivernale
 3 à 6 fois/année Chaque semaine En période de chasse À tous les jours

5. Quelles activités pratiquez-vous dans le secteur du parc éolien?

- Chasse Pêche Randonnée Sports d'hiver VTT/Motoneige
 Activité agricole Activité acéricole Travail Déplacements quotidiens

6. Des éoliennes sont-elles visibles à partir de votre lieu de résidence ou de villégiature?

- Oui Non

7. Avez-vous déjà vu des éoliennes ailleurs au Québec?

- | | | | | | |
|--------------------|------------------------------|------------------------------|----------------------|------------------------------|------------------------------|
| Gaspésie | <input type="checkbox"/> Oui | <input type="checkbox"/> Non | Bas-Saint-Laurent | <input type="checkbox"/> Oui | <input type="checkbox"/> Non |
| Capitale-Nationale | <input type="checkbox"/> Oui | <input type="checkbox"/> Non | Montréal | <input type="checkbox"/> Oui | <input type="checkbox"/> Non |
| Centre-du-Québec | <input type="checkbox"/> Oui | <input type="checkbox"/> Non | Chaudière-Appalaches | <input type="checkbox"/> Oui | <input type="checkbox"/> Non |

8. Sur une échelle de 1 à 5, comment qualifiez-vous l'intégration des éoliennes dans le paysage au Québec, de façon générale?

- | | | | | |
|--------------------------|--------------------------|--------------------------|--------------------------|--------------------------|
| Très mauvaise | | Indifférence | | Très bonne |
| <input type="checkbox"/> | <input type="checkbox"/> | <input type="checkbox"/> | <input type="checkbox"/> | <input type="checkbox"/> |
| 1 | 2 | 3 | 4 | 5 |

9. Avez-vous déjà vu les éoliennes du parc éolien Mont Sainte-Marguerite?

- Oui Non (Si vous avez répondu non, passez directement à la section 2.)

10. À votre avis, combien d'éoliennes compte le parc éolien Mont Sainte-Marguerite?

- Moins de 20 21 à 30 31 à 40 41 à 50 Plus de 50

11. À partir des endroits suivants, sur une échelle de 1 à 5, comment qualifiez-vous l'intégration du parc éolien Mont Sainte-Marguerite dans le paysage?

	Très mauvaise 1	2	Indifférence 3	4	Très bonne 5
Route 216	<input type="checkbox"/>	<input type="checkbox"/>	<input type="checkbox"/>	<input type="checkbox"/>	<input type="checkbox"/>
Rang Sainte-Marie	<input type="checkbox"/>	<input type="checkbox"/>	<input type="checkbox"/>	<input type="checkbox"/>	<input type="checkbox"/>
Rang 2	<input type="checkbox"/>	<input type="checkbox"/>	<input type="checkbox"/>	<input type="checkbox"/>	<input type="checkbox"/>
Mont Sainte-Marguerite	<input type="checkbox"/>	<input type="checkbox"/>	<input type="checkbox"/>	<input type="checkbox"/>	<input type="checkbox"/>
Route Sainte-Marguerite	<input type="checkbox"/>	<input type="checkbox"/>	<input type="checkbox"/>	<input type="checkbox"/>	<input type="checkbox"/>
Rue des Pionniers	<input type="checkbox"/>	<input type="checkbox"/>	<input type="checkbox"/>	<input type="checkbox"/>	<input type="checkbox"/>
Église de Saint-Sylvestre	<input type="checkbox"/>	<input type="checkbox"/>	<input type="checkbox"/>	<input type="checkbox"/>	<input type="checkbox"/>
Autre : _____	<input type="checkbox"/>	<input type="checkbox"/>	<input type="checkbox"/>	<input type="checkbox"/>	<input type="checkbox"/>

12. Selon vous, la présence des éoliennes du parc éolien Mont Sainte-Marguerite :

- Ajoute à la beauté du paysage
 Ne modifie pas la beauté du paysage
 Nuit à la beauté du paysage

13. Sur une échelle de 1 à 5, quel est l'impact des éoliennes sur votre appréciation de vos activités sur le territoire?

Négatif (Je n'aime pas leur présence)	Aucune influence	Positif (J'aime leur présence)
<input type="checkbox"/>	<input type="checkbox"/>	<input type="checkbox"/>
1	3	5

SECTION 2 : IMPACT SONORE

1. Quand vous êtes chez vous, le bruit des éoliennes vous gêne-t-il?

- Pas du tout Légèrement Moyennement Beaucoup Extrêmement
-

2. Quand vous êtes dans le secteur du Mont Sainte-Marguerite, le bruit des éoliennes vous gêne-t-il?

- Pas du tout Légèrement Moyennement Beaucoup Extrêmement
-

Merci de votre collaboration

Date : _____

Annexe B Commentaires reçus relatifs au paysage

Résident et villégiateur, Saint-Sylvestre : *Vous me donnez une redevance de 100 dollars par mois, car je les vois de ma maison.*

Résident et villégiateur, Saint-Frédéric : *Déguisement de nos paysages! Abomination.*

Résident, Saint-Séverin : *Beaucoup plus apprécié qu'une tour d'Hydro-Québec qui déguise un paysage, à mon avis.*

Résident, Saint-Séverin : *J'aimais mieux sans. Mais je ne crois pas que les éoliennes embellissent le paysage. Tout dépend des jours, mais ce n'est pas le fun d'entendre ce bruit.*

Résident, Saint-Sylvestre : *Vu de loin, on dirait une boîte de cure-dents répandue au hasard. Quand le vent vient du sud, le bruit est très fort. Pouvez-vous faire quelque chose?*

C'est quoi ce sondage d'hypocrites?

Après avoir construit ce concept ridicule SAUS référendum, à l'encontre des recommandations du «DAPE», l'ingénieur en chef et ses MATAMORES se demandent soudain si on trouve ça beau???

Ca pue la conspiration à plein nez!! Qui va répondre à ce sondage? Ceux qui ont des intérêts seulement voyons. Les autres sont en vacances ou ils travaillent. C'était pareil lors des «consultations» pacquettées où les protestataires se faisaient carrément intimidés par l'archevêque KA Fard et ses têtes.

vous nous écoeurer depuis un an avec des clignotants débilés dès la tombée du

JOUR, UNE VRAIE RAFFINERIE, ET VOUS OSEZ
NOUS DEMANDER SI ON TROUVE ÇA BEAU??

ÇA VOUS VOIS TELLEMENT VENIR AVEC VOS GROS
SABOTS. COMME PERSONNE N'A LE TEMPS DE
PARTICIPER, DE SE BATTRE OU DE RÉPONDRE
À DES SONDAGES BIDONS, ILS VONT DIRE QUE PER
SONNE N'EST CONTRE LEUR PROJET AMORAL SUR LE
PLAN PROVINCIAL, ET VONT «PROPOSER» UNE
NOUVELLE IMPLANTATION D'ÉOLIENNE DANS LA RÉGION.

À CE MOMENT, COMME RETRAITÉ, J'AURAI LE TEMPS
DE METTRE TOUTE MON ÉNERGIE À NOUS PROTÉ-
GER CONTRE LA CONSTRUCTION DE PAREILLES
HORREURS QUI NE PROFITENT QU'À UNE MINORITÉ
MALGRÉ LES DIRS DES PROMOTEURS. C'EST TOUT
LE QUÉBEC QUI PAIE POUR ÇA (2 milliards)

