

**Prolongement de l'autoroute Robert-
Cliche (73) entre la 74^e Rue et la route 204
Est à Saint-Georges**

Suivi du climat sonore de l'année 1

Ministère des Transports (MTQ) – Direction générale de la
Chaudière-Appalaches

Rapport réalisé pour :

Éric Archambault
MTQ

Préparé par :



Michel Pearson, ing. M. Sc.
Samuel Duclos, ing. jr.



Août 2019

N/Réf. : 18-08-02-SD

1040, avenue Belvédère, suite 215
Québec, Qc, G1S 3G3, Canada
tél. : 418-686-0993
fax. : 418-686-2043
www.softdb.com

Table des matières

1	Contexte.....	6
2	Objectifs.....	6
3	Méthodologie.....	6
3.1	Secteurs sensibles.....	6
3.2	Localisation et durée des échantillons sonores.....	7
3.3	Instrumentation.....	10
3.4	Conditions de mesure.....	10
3.5	Relevés de circulation.....	10
3.6	Qualification des climats sonores et des impacts sonores.....	11
4	Résultats des relevés sonores et comptages routiers.....	11
4.1	Relevés sonores.....	11
4.2	Comptages routiers.....	14
5	Modélisation du climat sonore.....	15
5.1	Modèle informatique et validation.....	15
5.2	Données de circulation.....	16
6	Analyse des simulations du climat sonore.....	17
6.1	Remarques sur le dénombrement.....	17
6.2	Degré de perturbation.....	18
6.3	Impact sonore.....	18
7	Efficacité des buttes paysagées.....	21
8	Conclusion.....	21
9	Lexique des termes acoustiques.....	22
Annexe A :	Grille d'évaluation de l'impact sonore.....	23
Annexe B :	Conditions météorologiques.....	24
Annexe C :	Fiche des relevés sonores consignés et corrigés.....	30
Annexe D :	Résultats des simulations.....	75

Liste des figures

Figure 1 :	Localisation des points de mesures – secteur 1	8
Figure 2:	Localisation des points de mesures – secteur 2	9
Figure 3:	Degré de perturbation sonore – Situation de 2018 – Secteur 1	76
Figure 4:	Degré de perturbation sonore – Situation de 2018 – Secteur 2	77
Figure 5:	Impact sonore – Situation de 2018 – Secteur 1	78
Figure 6 :	Impact sonore – Situation de 2018 – Secteur 2	79

Liste des tableaux

Tableau 1 :	Localisation des points de mesures.....	7
Tableau 2 :	Instrumentation.....	10
Tableau 3 :	Qualité de l'environnement sonore.....	11
Tableau 4 :	Bruit ambiant avec et sans correction selon la période de la journée	13
Tableau 5 :	Sommaire des comptages routiers.....	14
Tableau 6 :	Étalonnage du modèle de simulation sonore à partir des comptages manuels.....	16
Tableau 7 :	Données de circulation DJME.....	16
Tableau 8 :	Dénombrement des résidences concernant le degré de perturbation pour 2018 – suivi de l'an 1.....	18
Tableau 9 :	Dénombrement des résidences concernant l'impact sonore anticipé entre le niveau sonore de 2011 sans le projet et le niveau sonore de 2011 avec projet. ²	19
Tableau 10 :	Dénombrement des résidences concernant l'impact sonore réel entre le niveau sonore de 2011 sans le projet et le niveau sonore de 2018 avec projet.....	20
Tableau 11 :	Tableau des résultats des modélisations actuelles et précédentes	80

1 Contexte

En 2016 a eu lieu l'inauguration officielle du prolongement de l'autoroute 73 reliant Québec à la ville de Saint-Georges, en Beauce. Avant sa construction le Ministère s'était engagé à effectuer des suivis acoustiques sur une période de 10 ans à la suite de l'ouverture du prolongement.

Dans le cadre de cet engagement, le Ministère a mandaté la firme Soft dB pour effectuer le suivi acoustique de l'an « 1 » conformément aux conditions 3 et 6 du décret gouvernemental 444-2008.

Le présent mandat concerne le tronçon situé entre la 90^e Rue et la route 204 dans la ville de Saint-Georges.

2 Objectifs

Les objectifs de cette étude sont :

- Réaliser l'inventaire des composantes du milieu;
- Effectuer les relevés sonores;
- Effectuer la modélisation informatique;
- Évaluer le climat sonore et la gêne sonore actuels;
- Mettre à jour l'évaluation des impacts.

3 Méthodologie

La méthodologie utilisée dans le cadre de cette étude est en accord avec celle décrite dans le programme du suivi (incluant la note technique complémentaire du 19 mai 2010) élaboré par la firme Dessau en avril 2010.

3.1 Secteurs sensibles

Le suivi du climat sonore du présent mandat concerne le tronçon routier localisé entre la 90^e Rue et la route 204 située à la fin de l'autoroute 73. Les secteurs sensibles au bruit identifiés dans le cadre du décret gouvernemental sont les suivants :

- **Secteur 1** : le long de la 90^e Rue à proximité de la rivière Famine.
- **Secteur 2** : le long de la 37^e Avenue jusqu'à la route 204 près de la butte paysagée.

3.2 Localisation et durée des échantillons sonores

La localisation des points de mesures est présentée au Tableau 1, il s'agit de la localisation précise des relevés réalisés dans le cadre de l'étude d'impact sonore et du plan de suivi acoustique. Les Figure 1 et Figure 2 présentent la localisation des relevés sur une carte du secteur. La firme Soft dB a recommandé d'ajouter deux points de mesures supplémentaires, G et H. L'un est situé près du carrefour de la route 204 et l'autre sur la 90^e Rue. Ces points de mesures permettront une meilleure caractérisation du climat sonore près des buttes paysagées en bordure de l'autoroute.

La résidence présente lors de l'étude du climat sonore avant projet, au point A, a été détruite lors de la construction de l'autoroute 73. La localisation de ce relevé a donc été légèrement déplacée pour convenir au milieu actuel.

Tableau 1 : Localisation des points de mesures

Points de mesures	Adresse	Durée des relevés
A	5295, 90 ^e Rue	24h
B	11915, 37 ^e Avenue	24h
C	3700, 126 ^e Rue	24h
C'	3685, 126 ^e Rue	24h
D	12165, 37 ^e Avenue	3h
E	3690, 127 ^e Rue (Route 204 E)	3h
F	12750 40 ^e Avenue	24h
G	4145, 127 ^e Rue	24h
H	5645, 90 ^e Rue	24h

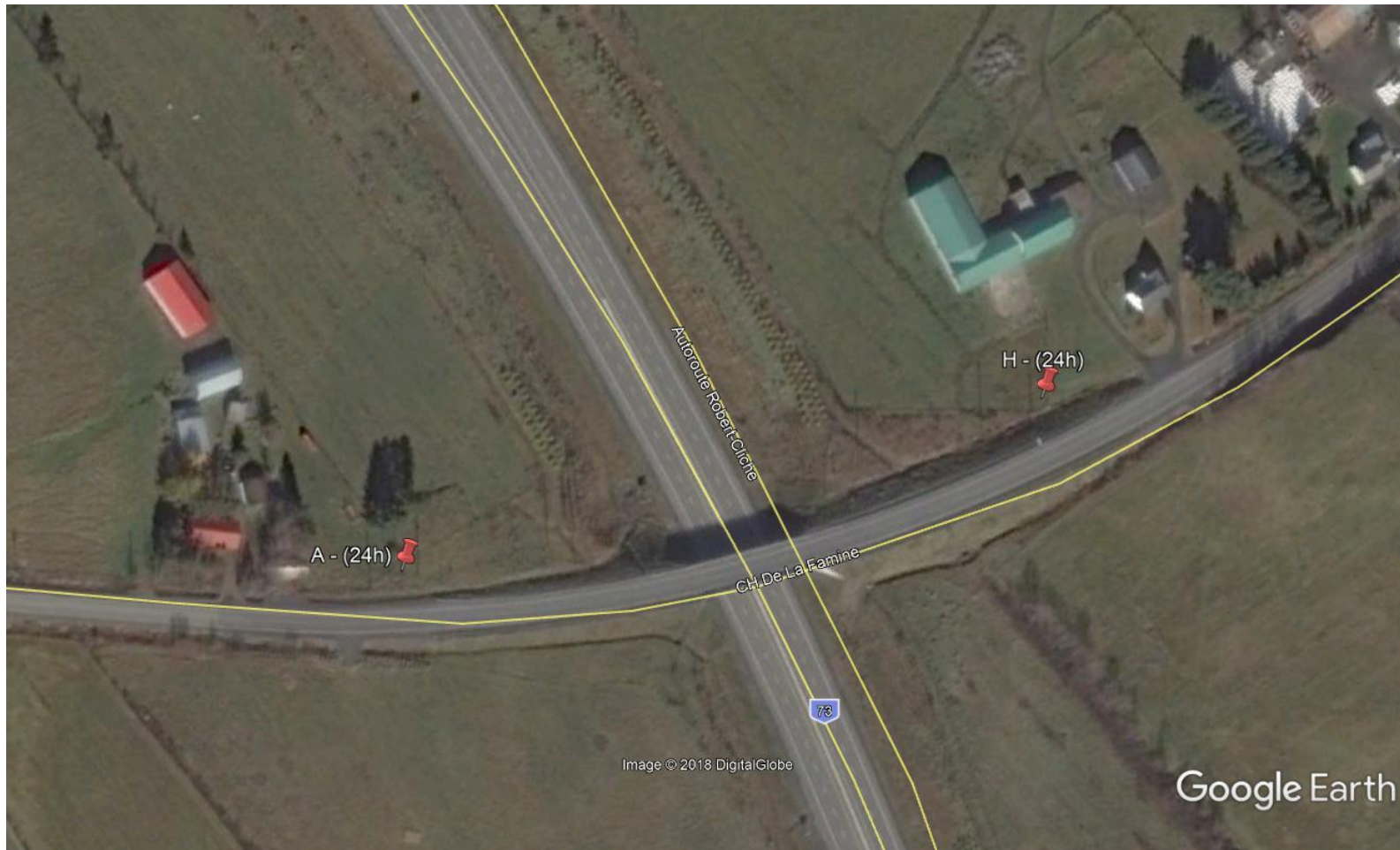


Figure 1 : Localisation des points de mesures – secteur 1

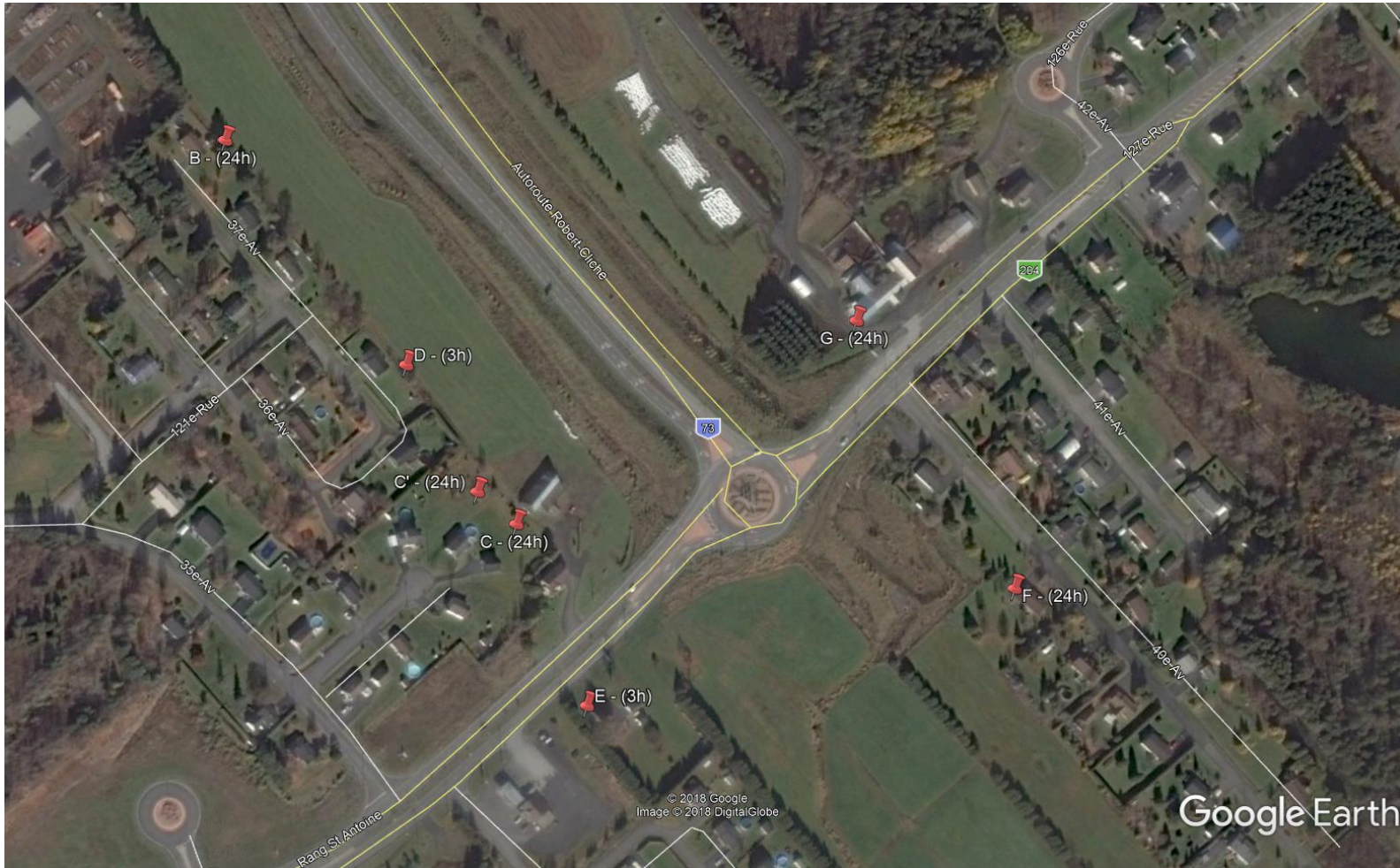


Figure 2: Localisation des points de mesures – secteur 2

3.3 Instrumentation

Le tableau suivant fait état des instruments de mesure acoustiques utilisés lors des relevés sonores. Les équipements servant à mesurer le niveau de bruit sont de classe 1. Ces équipements ont été calibrés avant et après chaque séance de mesure, et aucune différence n'a été observée. Une boule anti-vent a également été utilisée tout au long des relevés sonores.

Tableau 2 : Instrumentation

Description	Compagnie	Modèle
7 Systèmes d'acquisition environnementale	Soft dB	Advantech
7 Microphones	BSWA	MPA231
1 Calibreur microphone	Brüel & Kjaer	Type 4231

3.4 Conditions de mesure

Lors des relevés sonores, les conditions météorologiques ont respecté les spécifications du programme de suivi, soit :

- La vitesse du vent n'a pas excédé 20 km/h;
- Le taux d'humidité n'a pas excédé 90 %;
- La chaussée était sèche et il n'y avait pas de précipitations;
- La température ambiante est demeurée entre -10 et 50°C.

Les sonomètres étaient situés à une hauteur de 1,5 mètre du sol et à au moins 3,5 mètres de toutes surfaces réfléchissantes.

3.5 Relevés de circulation

Des comptages routiers manuels ont été effectués sur les deux directions de la route 204, l'autoroute 73 ainsi que la 90^e Rue. Les véhicules ont été classés selon cinq catégories : automobiles et véhicules légers, camions intermédiaires (deux essieux et six pneus), camions lourds (trois essieux ou plus), autobus et moto. Ces comptages ont été réalisés sur une période de 60 minutes pendant les relevés sonores.

3.6 Qualification des climats sonores et des impacts sonores.

La *Politique sur le bruit*¹ du MTQ spécifie un niveau sonore de 55 dBA à respecter dans les aires de vie extérieures des résidences en bordure des axes routiers.

La grille qui qualifie l'environnement sonore dans la politique du bruit routier au Québec est présentée au Tableau 3, où Laeq,24h est le niveau équivalent sonore mesuré sur 24h, en dBA.

Tableau 3 : Qualité de l'environnement sonore

Zone de climat sonore	Degré de perturbation
Laeq,24h ≤ 55 dB(A)	Acceptable
55 dB(A) < Laeq,24h ≤ 60 dB(A)	Faiblement perturbé
60 dB(A) < Laeq,24h < 65 dB(A)	Moyennement perturbé
Laeq,24h ≥ 65 dB(A)	Fortement perturbé

Concernant l'évaluation des impacts sonores, celle-ci a été effectuée à l'aide de la grille d'évaluation de l'impact sonore présenté à l'Annexe A.

4 Résultats des relevés sonores et comptages routiers

4.1 Relevés sonores

Les relevés sonores ont eu lieu lors de deux campagnes de mesures sur deux journées non consécutives. La première à partir de 12h le 12 septembre jusqu'à 15h le 13 septembre et la deuxième entre 12h le 18 septembre et 15h le 19 septembre 2018. Un problème technique est survenu à la station G durant la séance de mesure du 12 septembre provoquant des données invalides. Une reprise des mesures a été effectuée le 2 octobre à ce point.

Les conditions météorologiques observées à Saint-Georges, durant les mesures, étaient généralement propices aux mesures. Cependant, des taux d'humidité relative supérieure à 90% ont été relevés à la station de référence de Beauceville. Les conditions météorologiques locales à Saint-Georges n'ont pas été relevées lors des mesures. Compte tenu de la faible distance entre les points de mesures et des tronçons routiers à l'étude, nous considérons que l'influence du taux d'humidité relative sur le bruit routier perçu est faible. De plus, tous les appareillages utilisés étaient à l'intérieur de leur plage opérationnelle pour les taux d'humidité observés.

Une consignation des relevés sonores a été faite afin d'évaluer plus finement la contribution des différentes sources de bruit (faune, activités humaines, etc.). Par la suite, les relevés ont été corrigés suivant le travail de consignation afin de conserver le bruit attribuable au bruit routier. Les

¹ *Politique sur le bruit routier, Ministère des Transports du Québec, mars 1998*
https://www.transports.gouv.qc.ca/fr/ministere/role_ministere/Documents/politique_bruit.pdf

évènements attribués à des sources de bruits externes (faune, activités humaines, etc.) ont été retirés de l'analyse. Ces relevés corrigés sont présentés pour les périodes de jour, soir et de nuit au Tableau 4. Une comparaison avec les niveaux non consignés et non corrigés a également été effectuée. Cette comparaison a démontré que le bruit routier est souvent dominant dans la mesure du bruit ambiant observé, en particulier pour les relevés situés à proximité des axes routiers.

Des écarts de 5 à 8 dBA ont été observés pour les secteurs B, C' et D entre les deux périodes de relevés. L'écoute des bandes sonores révèle des bruits de feuillage et de vent plus important de jour. Cette observation se confirme en examinant les conditions météorologiques du 18 septembre où des vitesses de vents plus élevés ont été relevées.

Les feuilles de route relative aux points de relevés sont présentées à l'annexe C. On y présente l'évolution temporelle horaire des relevés corrigés.

Selon nos observations sur le terrain lors des relevés, la principale source sonore provient de la circulation sur la route 204 pour le secteur 2 alors que pour le secteur 1, il s'agit de la circulation sur l'autoroute 73.

Tableau 4: Bruit ambiant avec et sans correction selon la période de la journée

Points de mesures	Adresse	Date et heure	Durée des relevés	Bruit ambiant – non corrigé (dBA)	Bruit ambiant consigné et corrigé – bruit routier audible (dBA)			
				LAeq, T	LAeq, T	LAeq, jour	LAeq, soir	LAeq, nuit
A	5295, 90 ^e Rue	12 Septembre – 15 :00	24h	58.6	58.6	60.5	57.8	53.9
		18 Septembre – 15 :00 ¹		59.3	59.0	61.5	56.8	54.1
B	11915, 37 ^e Avenue	12 Septembre – 12 :00	24h	47.8	47.8	49.1	48.5	44.3
		18 Septembre – 12 :00		53.6	53.6	55.8	49.7	49.0
C	3700, 126 ^e Rue	12 Septembre – 12 :00	24h	51.1	51.1	52.6	50.6	48.1
		18 Septembre – 12 :00		50.9	50.9	52.8	47.6	47.3
C'	3685, 126 ^e Rue	12 Septembre – 12 :00	24h	46.8	46.2	47.5	46.4	43.6
		18 Septembre – 12 :00		53.1	53.1	54.9	50.8	49.2
D	12165, 37 ^e Avenue	12 Septembre – 11 :00	3h	49.8	49.8	-	-	-
		18 Septembre – 11 :00		54.2	54.1	-	-	-
E	3690, 127 ^e Rue	12 Septembre – 11 :00	3h	57.2	57.2	-	-	-
		18 Septembre – 11 :06		57.1	57.0	-	-	-
F	12920, 40 ^e Avenue	12 Septembre – 11 :00	24h	47.1	45.4	46.6	45.0	43.4
		18 Septembre – 12 :00		49.1	48.5	50.7	44.1	43.6
G	4145, 127 ^e Rue	2 Octobre – 16 :00	24h	59.8	59.8	61.9	57.3	55.4
		18 Septembre – 12 :00		59.3	59.2	61.3	56.2	54.7
H	5645, 90 ^e Rue	12 Septembre – 15 :00	24h	52.3	52.2	54.0	51.8	47.9
		18 Septembre – 15 :00		51.3	51.3	52.8	49.3	48.8

¹Un problème technique est survenu entre 11 :00 et 15:00 le 19 septembre

4.2 Comptages routiers

Simultanément aux relevés sonores, des comptages routiers manuels ont été effectués le 12 septembre entre 13h00 et 14h00 au secteur 2 et entre 15h et 16h au secteur 1. La synthèse des résultats des comptages routiers est présentée au Tableau 5. Ces comptages ont été effectués sur une période de 60 minutes sur les axes routiers suggérés par le programme de suivi et situés à proximité des points de mesures sonores.

Tableau 5: Sommaire des comptages routiers

Axe routier	Direction	Date et heure	Auto	Camion intermédiaire	Camion Lourd	Autobus	Moto	Total
127 ^e Rue (Route 204 -Côté Est)	Ouest	12 septembre entre 13h02 et 14h02	197	9	28	0	5	239
	Est		244	12	15	0	6	277
127 ^e Rue (Route 204 - Côté Ouest)	Ouest	12 septembre entre 13h02 et 14h02	337	7	27	0	4	375
	Est		337	7	28	0	7	379
90 ^e Rue	Ouest	12 septembre entre 15h10 et 16h10	29	1	0	1	1	32
	Est		48	1	0	0	0	49
Autoroute 73	Nord	12 septembre entre 15h10 et 16h10	323	7	24	0	7	361
	Sud		284	4	16	5	3	312

5 Modélisation du climat sonore

5.1 Modèle informatique et validation

Un modèle informatique a été réalisé à l'aide du logiciel Cadna-A et du module TNM intégré. Le modèle tient compte de la topographie du site, de la présence de bâtiments et autres obstacles à la propagation sonore, du type de sol, de l'atténuation du son lors de sa propagation dans l'atmosphère et des débits de circulation. Contrairement au modèle informatique élaboré dans l'étude d'impact sonore initiale qui date de 2006, le présent modèle considère l'effet des bâtiments. Cette technique de modélisation permet de reproduire plus réalistement la propagation du bruit aux résidences sensibles. Par conséquent, on observe dans les résultats de 2018 des niveaux sonores modélisés inférieurs aux niveaux initiaux dus à l'effet d'écran des quartiers résidentiels se trouvant à proximité des axes routiers.

Afin d'étalonner le modèle, nous y avons injecté les débits de circulation obtenus lors des comptages manuels réalisés lors de la campagne de mesure. Nous avons ensuite comparé les résultats simulés à ceux qui ont été mesurés simultanément à ces comptages. Les niveaux de bruit consignés et corrigés ont été utilisés comme mesure sonore de référence, car il s'agit de la contribution des véhicules uniquement.

La vitesse considérée pour la validation du modèle de propagation a été de 100 km/h pour l'autoroute 73 jusqu'à 110 m au nord du pont de la 90^e Rue où la vitesse affichée est abaissée à 90 km/h pour ensuite diminuer à 50 km/h à environ 600m où 300m du carrefour de la route 204 selon la direction. Une vitesse de 50 km/h pour la route 204 ainsi qu'une vitesse de 70 km/h pour la 90^e Rue ont été incluses au modèle. Il s'agit ici des limites de vitesse affichées sur les panneaux de signalisation routière.

Concernant le problème technique survenu au point de mesure G lors de la période de comptage manuel, nous avons fait l'hypothèse que les niveaux sonores mesurés à la même heure que le comptage manuel étaient représentatif du bruit perçu à cette période.

Les résultats de l'étalonnage sont présentés au Tableau 6. La corrélation entre les résultats mesurés et simulés est bonne. Les écarts supérieurs et inférieurs entre les valeurs simulées et valeurs mesurées sont de 1.6 dBA et de -1.3 dBA respectivement. La moyenne des écarts absolus est de 1.0 dBA. Le modèle est par conséquent considéré comme représentatif de la propagation réelle du son.

Tableau 6: Étalonnage du modèle de simulation sonore à partir des comptages manuels

Points de mesures	Leq _{1h} mesuré (dBA)	Leq _{1h} simulé (dBA)	Différence
A	58.3	57	-1.3
B	51.2	50.7	-0.5
C'	48.4	49	0.6
C	53.1	52.6	-0.5
D	51.6	50.3	-1.3
E	57.2	58.8	1.6
F	47.1	48	0.9
G*	59	60.6	1.6
H	51.2	52	0.8
Moyenne absolue			1.0

*Comparaison avec des périodes non synchronisées

5.2 Données de circulation

Les débits journaliers moyens estivaux (DJME) ont été fournis par le MTQ afin de simuler le climat sonore en phase d'exploitation du prolongement de l'autoroute 73 pour l'an 1. Étant donné que la mise à jour des proportions des camions n'était pas disponible au moment de l'étude, nous avons considéré le même pourcentage que la dernière valeur disponible en 2015 et 2014.

Concernant le débit DJME sur la 90^e Rue, celui-ci a été estimé avec les valeurs des comptages manuels et les valeurs provenant du Ministère.

Le Tableau 7 présente les données de circulation considérée dans le modèle informatique.

Tableau 7: Données de circulation DJME

Tronçons de route	Évaluation de la circulation pour 2018 (DJME)	Pourcentage de camions 2 essieux et plus
127 ^e Rue (Route 204 - Côté Est)	8800	10
127 ^e Rue (Route 204 - Côté Ouest)	7500	11
Autoroute 73	7500	10
90 ^e Rue*	951	5

*Débits estimés par les comptages manuels et ceux fournis par la Ministère

6 Analyse des simulations du climat sonore

Le climat sonore de l'an «1» et des impacts sonores ont été évalués avec le modèle validé à la section 5.1 et les données de circulation de la section 5.2. L'analyse du degré de perturbation et de l'impact sonore a été réalisée en tenant compte des critères présentés dans la *Politique sur le bruit routier*.

6.1 Remarques sur le dénombrement

À la suite du repérage effectué dans le cadre du mandat et à l'analyse des rapports d'études existants, certaines différences ont été constatées concernant le dénombrement des résidences :

- Dans le secteur 2, deux bâtiments étaient identifiés comme résidences au 4230 et 4280, 127^e Rue (route 204) dans l'étude d'impact avant-projet. À la suite du repérage, il s'agit plutôt d'un commerce. Par conséquent, deux évaluations de résidences ont été retirées.
- La résidence située au 3725, 127^e Rue était censée être acquise ou déplacée. Cependant lors du repérage de 2018, cette résidence est toujours présente. De plus, le numéro civique dans les études précédentes était 3715 contrairement à 3725 aujourd'hui.
- La résidence qui était située entre la station-service Harnois et le commerce John Deere, anciennement le 3520 127^e Rue, a été détruite contrairement à ce qui était prévu dans l'étude d'impact sonore. Selon le plan d'urbanisme de la ville de Saint Georges, le terrain appartient maintenant au commerce John Deere. Par conséquent, il y a une résidence de moins dans le dénombrement.
- L'étude d'impact la plus à jour soit celle effectuée en 2010² visant à évaluer la réduction apportée par les buttes antibruits inclut 9 résidences supplémentaires dans son dénombrement comparativement à l'étude d'impact sonore de 2006³. En effet, l'étude de 2010 augmente légèrement le 300 mètres d'emprise de la route pour y inclure les résidences 13275, 13375, 13290, 13380, 13250, 13300, 13210, 13250 et 13225. Par conséquent, selon les informations disponibles, aucun climat sonore n'avait été modélisé pour la période de référence de 2011. Seul le degré de perturbation a pu être évalué grâce aux isophones.
- La résidence située aux 4145, 127^e Rue n'était pas incluse dans l'étude d'impact de 2006 comparativement à l'étude de 2010. Lors du repérage, nous avons confirmé que cette résidence est habitée.
- La résidence identifiée 42xx dans l'étude d'impact initiale s'avère être la résidence ayant comme adresse le 4150, 127^e Rue.

² Évaluation de l'efficacité acoustique des buttes paysagées en bordure de la future autoroute 73 à Saint-Georges, Dessau, mars 2010, N/Réf. :068-P030966-0100-BV-0001-00

³ Étude de l'impact acoustique – Prolongement de l'autoroute 73 jusqu'à la route 204 à Saint-Georges, préparé pour Génivar inc par Acoustec Inc. Avril 2006.

6.2 Degré de perturbation

Le Tableau 8 présente l'évaluation du nombre de résidences par niveau de gêne. À titre de comparaison, les résultats du degré de perturbation projeté en 2011 et 2021 de l'étude d'impact de 2010 sont présentés.

On remarque avec les résultats obtenus que dans le secteur 1, deux résidences sur les cinq présentes sont maintenant classées selon une gêne faible comparativement à une gêne acceptable précédemment. Ceci s'explique par une contribution sonore plus importante de la 90^e Rue, qui est un axe de circulation municipal.

Tableau 8: Dénombrement des résidences concernant le degré de perturbation pour 2018 – suivi de l'an 1

Scénarios	Acceptable $Leq_{24h} \leq 55$ dBA	Faible $55 \text{ dBA} < Leq_{24h} \leq 60$ dBA	Moyen $55 \text{ dBA} < Leq_{24h} \leq 60$ dBA	Fort $60 \text{ dBA} \leq Leq_{24h}$	Total
Avec projet - 2018	75 (90%)	3 (4%)	5 (6%)	0	83
Projeté 2011*	75 (90%)	2 (2%)	7 (8%)	0 (0%)	84
Projeté 2021*	73 (86%)	3 (4%)	8 (10%)	0 (0%)	84

6.3 Impact sonore

L'évaluation des impacts sonores aux résidences a été effectuée à l'aide de la grille d'évaluation du MTQ (Annexe A). Les résultats des niveaux sonores simulés ont été arrondis afin de pouvoir utiliser la grille.

Selon l'interprétation de Soft dB, étant donné que la grille d'évaluation permet l'analyse de niveaux sonores situés entre 45 dBA et 72 dBA, celle-ci a été interpolée afin de permettre l'interprétation des résultats qui sont inférieurs à 45 dBA. Les résidences concernées sont identifiées par un astérisque (*) à l'Annexe D. Finalement, les résidences ayant été acquises/déplacées et par conséquent non présentes en 2018 n'ont pas été considérées dans le dénombrement de l'impact sonore de 2018.

Le Tableau 9 fait un rappel des résultats du dénombrement des résidences sensibles par rapport aux impacts sonores pour la situation de l'ouverture du projet en 2011⁴. Il est à noter que seul les résidences considérées lors du présent suivi ont fait l'objet du dénombrement. Le Tableau 10 présente l'impact sonore réel résultant entre les niveaux sonores avant-projet de 2011 et les niveaux sonores simulés réels de 2018. Les résultats complets des simulations et des niveaux sonores avant l'implantation du projet à chaque habitation sont présentés à l'Annexe D.

⁴ Étude de l'impact acoustique – Prolongement de l'autoroute 73 jusqu'à la route 204 à Saint-Georges, préparé pour Génivar inc par Acoustec Inc. Avril 2006.

En observant les résultats, on remarque premièrement une grande augmentation d'impact positif comparativement à ce qui était anticipé dans l'étude d'impact initiale ainsi qu'une diminution des impacts faibles.

Les différences observées entre les prévisions et les résultats obtenus s'expliquent principalement par le fait que les modélisations effectuées dans le cadre de cette étude considèrent l'effet d'écran des bâtiments. On obtient alors une représentation plus réelle de la propagation du bruit dans l'environnement. Il est donc normal d'observer des niveaux sonores inférieurs à ceux anticipés surtout aux résidences qui sont plus éloignés des axes routiers, dans les quartiers résidentiels.

Les habitations dont l'impact est qualifié de faible sont surtout regroupées le long de la 37^e et 36^e Avenue dans le quartier nord-ouest. En effet, selon les niveaux sonores évalués avant projet, une augmentation d'environ 5 dB est perçue aux résidences. Cependant, malgré un impact faible, les niveaux sonores restent inférieurs à 55dBA. Également, aucune résidence n'a d'impact moyen ou fort comme attendu.

Les résidences ayant la mention « non déterminée » sont celles n'ayant pas été considérées dans l'étude d'impact de 2006. Pour l'évaluation en 2018, nous avons estimé le climat sonore initial en fonction des niveaux sonores observés aux résidences situées à proximité, dans la mesure où elles étaient déjà construites avant la construction de l'autoroute 73. Les niveaux estimés sont identifiées par un double astérisque (***) à l'Annexe D.

Tableau 9: Dénombrement des résidences concernant l'impact sonore anticipé entre le niveau sonore de 2011 sans le projet et le niveau sonore de 2011 avec projet.²

Impact sonore	Prévisions Nombre d'habitations Avec projet - 2011
Impact positif	30
Impact nul	23
Impact faible	19
Impact moyen	0
Impact fort	0
Non déterminé	11
Total	83

Tableau 10: Dénombrement des résidences concernant l'impact sonore réel entre le niveau sonore de 2011 sans le projet et le niveau sonore de 2018 avec projet.

Impact sonore	Nombre d'habitations Avec projet - 2018
Impact positif	65
Impact nul	3
Impact faible	15
Impact moyen	0
Impact fort	0
Non déterminé	0
Total	83

7 Efficacité des buttes paysagées

Selon l'étude de 2006, les buttes en bordure de l'autoroute 73 ont été aménagées afin d'être profitables aux résidences situées dans la section nord de la 37^e Avenue. Dans l'étude de 2010 destinées à valider l'efficacité acoustique de ces buttes, les niveaux sonores Leq_{24h} perçus aux résidences de la 37^e Avenue étaient de l'ordre de 46-49 dBA. Les modélisations du climat sonore en 2018 ont démontré que les niveaux sonores restent semblables aux prévisions des études d'impacts initiales. Le niveau de gêne demeure donc à un niveau de gêne acceptable sous 55 dBA.

8 Conclusion

Le ministère des Transports a inauguré en 2016 le projet de prolongement de l'autoroute 73 jusqu'à la Ville de Saint-Georges. Avant la mise en marche du projet, le Ministère s'était engagé à effectuer un suivi du climat sonore 1 an, 5 ans et 10 ans à la suite de la mise en fonction du nouveau tronçon routier.

Cette étude visait à évaluer l'impact sonore sur les résidences situées dans les 2 secteurs sensibles présentés dans le programme de suivi sonore un an après la mise en service de l'autoroute 73.

Des relevés sonores ont été effectués le 12 et 18 septembre 2018 dans les secteurs 1 et 2. À la suite d'un problème technique, un relevé supplémentaire a été effectué le 2 octobre au point G. En parallèle de ces relevés, des comptages manuels de la circulation routière ont été effectués sur les axes routiers principaux. Le bruit mesuré a ensuite fait l'objet d'une consignation afin de retirer les événements sonores provenant de source autre que le bruit routier tel que l'activité humaine, les oiseaux, etc.

Les relevés sonores ont permis de modéliser la propagation du bruit provenant des véhicules et ainsi évaluer l'impact de la circulation aux résidences sensibles.

Il en résulte que le niveau de gêne acceptable est resté similaire aux prévisions. Le nombre de résidences subissant un niveau de gêne moyen a diminué de 4% comparativement à l'étude en 2011 au détriment de la catégorie gêne faible où une faible augmentation est observable.

Concernant l'impact sonore du projet pour les deux secteurs, aucun impact sonore significatif selon la Politique sur le bruit du MTQ n'a été observé pour les deux secteurs. Les résultats du présent suivi se sont même avérés plus positifs que les prévisions de l'étude d'impact initiale.

9 Lexique des termes acoustiques

Bruit ambiant : Ensemble de bruits habituels de diverses provenances en un lieu et une période donnée.

Bruit comportant des sons purs audibles : Tout bruit perturbateur dont l'énergie acoustique est concentrée autour d'une ou deux bandes de fréquences contiguës.

Bruit de fond (L95%) : Tout bruit d'un niveau dont la valeur est atteinte ou dépassée par le bruit d'ambiance durant 95 % du temps d'observation.

Bruit perturbateur : Tout bruit repérable distinctement du bruit d'ambiance.

dB (A) : Unité utilisée pour exprimer le niveau sonore mesuré en imitant la réaction de l'oreille humaine.

Décibel (dB) : Le décibel est une unité sans dimension qui permet d'exprimer un niveau donné par rapport à un autre fixé comme référence.

Fréquence : Nombre de cycles par seconde contenus dans une onde sonore. La fréquence s'exprime en Hertz (Hz) et 1 Hz = 1 cycle par seconde.

Leq_{24h} : Niveau d'un son constant transmettant la même énergie dans un temps donné (24 heures) que le son en fluctuation.

Impact sonore significatif : Un impact sonore est considéré comme significatif lorsque la variation entre le niveau sonore actuel et le niveau sonore projeté (horizon de 10 ans) cause un impact sonore moyen ou fort selon la grille d'évaluation du MTQ.

Lieu perturbé : Un lieu habité dont l'ambiance subit l'influence d'un bruit perturbateur.

Niveau de bruit équivalent (L_{eq}) : Le niveau de bruit équivalent (L_{eq}) est représentatif de la dose moyenne de bruit pendant une période de temps donné. Ce paramètre représente le niveau de bruit continu (ininterrompu) qui fournirait la même quantité d'énergie sonore que l'ensemble des bruits fluctuants mesurés pendant la période de l'analyse.

Niveau de pression sonore : Le niveau de pression sonore est la différence entre la pression totale instantanée et la pression statique du milieu en ce même point. Le niveau de pression sonore est défini en décibel (dB). Ce paramètre est utilisé pour caractériser le bruit ressenti en un lieu donné.

Puissance acoustique : La puissance acoustique (L_w) est le paramètre qui caractérise l'énergie acoustique totale émise par une source de bruit. Par rapport au niveau de pression sonore (L_p) qui varie en fonction de la distance par rapport à la source, la puissance L_w est une caractéristique intrinsèque de la source.

Zone sensible : Zone où le climat sonore constitue un élément essentiel pour l'accomplissement des activités humaines. De façon générale, elle est associée aux usages à vocation résidentielle, institutionnelle et récréative.

Annexe A : Grille d'évaluation de l'impact sonore

NIVEAUX SONORES (dBA Leq, 24 h) :

NIVEAU PROJETÉ (HORIZON 10 ANS)

		45	46	47	48	49	50	51	52	53	54	55	56	57	58	59	60	61	62	63	64	65	66	67	68	69	70	71	72
N I V E A U A C T U E L	45	0	1	1	1	1	1	1	1	1	1	1	2	2	3	3	3	3	3	3	3	3	3	3	3	3	3	3	3
	46	-	0	1	1	1	1	1	1	1	1	1	2	2	3	3	3	3	3	3	3	3	3	3	3	3	3	3	3
	47	-	-	0	1	1	1	1	1	1	1	1	2	2	3	3	3	3	3	3	3	3	3	3	3	3	3	3	3
	48	-	-	-	0	1	1	1	1	1	1	1	2	2	3	3	3	3	3	3	3	3	3	3	3	3	3	3	3
	49	-	-	-	-	0	1	1	1	1	1	1	2	2	3	3	3	3	3	3	3	3	3	3	3	3	3	3	3
	50	-	-	-	-	-	0	1	1	1	1	1	2	2	3	3	3	3	3	3	3	3	3	3	3	3	3	3	3
	51	-	-	-	-	-	-	0	1	1	1	1	2	2	3	3	3	3	3	3	3	3	3	3	3	3	3	3	3
	52	-	-	-	-	-	-	-	0	1	1	1	2	2	2	3	3	3	3	3	3	3	3	3	3	3	3	3	3
	53	-	-	-	-	-	-	-	-	0	1	1	1	2	2	2	3	3	3	3	3	3	3	3	3	3	3	3	3
	54	-	-	-	-	-	-	-	-	-	0	1	1	1	2	2	2	3	3	3	3	3	3	3	3	3	3	3	3
	55	-	-	-	-	-	-	-	-	-	-	0	1	1	1	2	2	2	3	3	3	3	3	3	3	3	3	3	3
	56	-	-	-	-	-	-	-	-	-	-	-	0	1	1	1	2	2	2	3	3	3	3	3	3	3	3	3	3
	57	-	-	-	-	-	-	-	-	-	-	-	-	0	1	1	1	2	2	2	3	3	3	3	3	3	3	3	3
	58	-	-	-	-	-	-	-	-	-	-	-	-	-	0	1	1	1	2	2	2	3	3	3	3	3	3	3	3
	59	-	-	-	-	-	-	-	-	-	-	-	-	-	-	0	1	1	1	2	2	2	3	3	3	3	3	3	3
	60	-	-	-	-	-	-	-	-	-	-	-	-	-	-	-	0	1	1	1	2	2	2	3	3	3	3	3	3
	61	-	-	-	-	-	-	-	-	-	-	-	-	-	-	-	-	0	1	1	1	2	2	3	3	3	3	3	3
	62	-	-	-	-	-	-	-	-	-	-	-	-	-	-	-	-	-	0	1	1	2	2	3	3	3	3	3	3
	63	-	-	-	-	-	-	-	-	-	-	-	-	-	-	-	-	-	-	0	1	2	2	3	3	3	3	3	3
	64	-	-	-	-	-	-	-	-	-	-	-	-	-	-	-	-	-	-	-	0	1	2	2	3	3	3	3	3
	65	-	-	-	-	-	-	-	-	-	-	-	-	-	-	-	-	-	-	-	-	0	1	2	2	3	3	3	3
66	-	-	-	-	-	-	-	-	-	-	-	-	-	-	-	-	-	-	-	-	-	0	1	2	2	3	3	3	
67	-	-	-	-	-	-	-	-	-	-	-	-	-	-	-	-	-	-	-	-	-	-	0	1	2	2	3	3	
68	-	-	-	-	-	-	-	-	-	-	-	-	-	-	-	-	-	-	-	-	-	-	-	0	1	2	3	3	
69	-	-	-	-	-	-	-	-	-	-	-	-	-	-	-	-	-	-	-	-	-	-	-	-	0	1	2	3	
70	-	-	-	-	-	-	-	-	-	-	-	-	-	-	-	-	-	-	-	-	-	-	-	-	-	-	0	2	3

- Diminution du niveau sonore
- 0 Impact nul
- 1 Impact faible
- 2 Impact moyen
- 3 Impact fort

Annexe B : Conditions météorologiques

PROJET :	18-07-03-MTQ_Suivi_1an_A73_Route204	RELEVÉ :	NA
ENDROIT :	Beauceville, Québec	DATE :	9/12/2018
	Source : Climat.meteo.gc.ca	DÉBUT :	0:00
		FIN :	0:00

CONDITIONS MÉTÉOROLOGIQUES

PÉRIODE	TEMPÉRATURE °C	HUMIDITÉ RELATIVE %	CONDITIONS MÉTÉO	VITESSE DES VENTS		
				Km/h		
				Moyenne	Rafale	Direction (deg.)
00:00-01:00	15,2	96	-	2.0	-	300
01:00-02:00	14,9	96	-	1.0	-	0
02:00-03:00	14,9	96	-	0.0	-	0
03:00-04:00	14,8	96	-	2.0	-	310
04:00-05:00	14,7	96	-	1.0	-	0
05:00-06:00	14,6	96	-	2.0	-	300
06:00-07:00	14,7	96	-	0.0	-	0
07:00-08:00	14,9	96	-	0.0	-	0
08:00-09:00	15,6	94	-	2.0	-	150
09:00-10:00	16,6	83	-	2.0	-	30
10:00-11:00	17,0	78	-	1.0	-	170
11:00-12:00	17,2	74	-	3.0	-	170
12:00-13:00	18,0	68	-	3.0	-	150
13:00-14:00	18,2	70	-	5.0	-	120
14:00-15:00	19,5	69	-	7.0	-	100
15:00-16:00	19,5	67	-	9.0	-	120
16:00-17:00	19,1	69	-	10.0	-	130
17:00-18:00	18,4	74	-	6.0	-	140
18:00-19:00	17,1	80	-	4.0	-	160
19:00-20:00	15,5	86	-	4.0	-	180
20:00-21:00	13,6	93	-	1.0	-	0
21:00-22:00	13,1	93	-	3.0	-	190
22:00-23:00	11,0	94	-	2.0	-	180
23:00-24:00	11,2	98	-	3.0	-	190

NOM DES OPÉRATEURS		SIGNATURES	
Catherine Veilleux		<i>Catherine Veilleux</i>	

FEUILLE DE ROUTE NO 4

PROJET :	18-07-03-MTQ_Suivi_1an_A73_Route204	RELEVÉ :	NA
ENDROIT :	Beauceville, Québec	DATE :	9/13/2018
	Source : Climat.meteo.gc.ca	DÉBUT :	0:00
		FIN :	0:00

CONDITIONS MÉTÉOROLOGIQUES

PÉRIODE	TEMPÉRATURE °C	HUMIDITÉ RELATIVE %	CONDITIONS MÉTÉO	VITESSE DES VENTS		
				Km/h		
				Moyenne	Rafale	Direction (deg.)
00:00-01:00	10,4	98	-	4.0	-	190
01:00-02:00	10,0	99	-	4.0	-	180
02:00-03:00	10,2	99	-	2.0	-	180
03:00-04:00	9,9	99	-	3.0	-	180
04:00-05:00	9,8	99	-	4.0	-	160
05:00-06:00	9,5	99	-	5.0	-	130
06:00-07:00	9,5	99	-	4.0	-	120
07:00-08:00	9,7	99	-	6.0	-	160
08:00-09:00	10,2	99	-	7.0	-	110
09:00-10:00	11,4	99	-	4.0	-	110
10:00-11:00	15,2	99	-	4.0	-	90
11:00-12:00	21,0	84	-	3.0	-	100
12:00-13:00	23,0	65	-	4.0	-	70
13:00-14:00	24,8	58	-	2.0	-	330
14:00-15:00	25,0	57	-	5.0	-	70
15:00-16:00	25,5	59	-	4.0	-	320
16:00-17:00	25,0	61	-	3.0	-	320
17:00-18:00	22,5	69	-	4.0	-	310
18:00-19:00	19,8	79	-	6.0	-	310
19:00-20:00	17,7	87	-	4.0	-	270
20:00-21:00	15,9	91	-	4.0	-	240
21:00-22:00	15,0	94	-	1.0	-	190
22:00-23:00	14,6	94	-	3.0	-	230
23:00-24:00	13,0	96	-	3.0	-	160

NOM DES OPÉRATEURS		SIGNATURES	
Catherine Veilleux		<i>Catherine Veilleux</i>	

PROJET :	18-07-03-MTQ_Suivi_1an_A73_Route204	RELEVÉ :	NA
ENDROIT :	Beauceville, Québec	DATE :	9/18/2018
	Source : Climat.meteo.gc.ca	DÉBUT :	0:00
		FIN :	0:00

CONDITIONS MÉTÉOROLOGIQUES

PÉRIODE	TEMPÉRATURE °C	HUMIDITÉ RELATIVE %	CONDITIONS MÉTÉO	VITESSE DES VENTS Km/h		
				Moyenne	Rafale	Direction (deg.)
00:00-01:00	19,8	78	-	6.0	-	220
01:00-02:00	19,5	80	-	7.0	-	200
02:00-03:00	18,9	83	-	6.0	-	200
03:00-04:00	18,6	84	-	5.0	-	200
04:00-05:00	18,5	85	-	5.0	-	200
05:00-06:00	18,4	87	-	5.0	-	200
06:00-07:00	19,2	85	-	7.0	-	220
07:00-08:00	20,5	82	-	8.0	-	230
08:00-09:00	21,3	81	-	11.0	-	240
09:00-10:00	23,2	75	-	8.0	-	230
10:00-11:00	18,3	85	-	10.0	-	340
11:00-12:00	14,7	87	-	8.0	-	340
12:00-13:00	11,9	92	-	7.0	-	340
13:00-14:00	11,7	96	-	5.0	-	330
14:00-15:00	11,4	97	-	7.0	-	340
15:00-16:00	10,7	97	-	6.0	-	330
16:00-17:00	10,2	95	-	5.0	-	320
17:00-18:00	9,6	94	-	5.0	-	310
18:00-19:00	8,6	94	-	6.0	-	310
19:00-20:00	8,3	93	-	8.0	-	340
20:00-21:00	7,9	94	-	4.0	-	330
21:00-22:00	7,8	94	-	3.0	-	350
22:00-23:00	7,6	95	-	5.0	-	340
23:00-24:00	7,5	96	-	4.0	-	320

NOM DES OPÉRATEURS		SIGNATURES	
Catherine Veilleux		<i>Catherine Veilleux</i>	

PROJET :	18-07-03-MTQ_Suivi_1an_A73_Route204	RELEVÉ :	NA
ENDROIT :	Beauceville, Québec	DATE :	9/19/2018
	Source : Climat.meteo.gc.ca	DÉBUT :	0:00
		FIN :	0:00

CONDITIONS MÉTÉOROLOGIQUES

PÉRIODE	TEMPÉRATURE °C	HUMIDITÉ RELATIVE %	CONDITIONS MÉTÉO	VITESSE DES VENTS		
				Km/h		
				Moyenne	Rafale	Direction (deg.)
00:00-01:00	7,4	96	-	7.0	-	320
01:00-02:00	7,3	97	-	4.0	-	340
02:00-03:00	7,2	98	-	5.0	-	320
03:00-04:00	7,3	98	-	7.0	-	310
04:00-05:00	7,3	98	-	4.0	-	350
05:00-06:00	7,5	98	-	4.0	-	320
06:00-07:00	7,7	99	-	8.0	-	320
07:00-08:00	8,7	97	-	7.0	-	310
08:00-09:00	9,9	94	-	5.0	-	350
09:00-10:00	11,0	84	-	6.0	-	50
10:00-11:00	11,8	80	-	8.0	-	50
11:00-12:00	13,5	75	-	6.0	-	110
12:00-13:00	13,5	77	-	6.0	-	340
13:00-14:00	13,9	78	-	8.0	-	340
14:00-15:00	13,4	79	-	7.0	-	330
15:00-16:00	13,3	84	-	5.0	-	300
16:00-17:00	13,1	87	-	5.0	-	300
17:00-18:00	12,5	87	-	4.0	-	30
18:00-19:00	11,8	93	-	5.0	-	310
19:00-20:00	11,9	90	-	3.0	-	10
20:00-21:00	11,9	88	-	6.0	-	60
21:00-22:00	11,4	90	-	4.0	-	10
22:00-23:00	10,7	92	-	4.0	-	340
23:00-24:00	10,1	95	-	5.0	-	320

NOM DES OPÉRATEURS		SIGNATURES	
Catherine Veilleux		<i>Catherine Veilleux</i>	

PROJET :	18-07-03-MTQ_Suivi_1an_A73_Route204	RELEVÉ :	NA
ENDROIT :	Beauceville, Québec	DATE :	10/2/2018
	Source : Climat.meteo.gc.ca	DÉBUT :	0:00
		FIN :	0:00

CONDITIONS MÉTÉOROLOGIQUES

PÉRIODE	TEMPÉRATURE °C	HUMIDITÉ RELATIVE %	CONDITIONS MÉTÉO	VITESSE DES VENTS Km/h		
				Moyenne	Rafale	Direction (deg.)
00:00-01:00	3,7	94	-	3.0	-	340
01:00-02:00	3,5	96	-	2.0	-	20
02:00-03:00	4,9	83	-	5.0	-	180
03:00-04:00	4,2	91	-	2.0	-	220
04:00-05:00	4,9	82	-	9.0	-	180
05:00-06:00	4,8	83	-	7.0	-	150
06:00-07:00	4,3	90	-	8.0	-	180
07:00-08:00	4,4	92	-	4.0	-	170
08:00-09:00	5,2	92	-	4.0	-	170
09:00-10:00	6,0	90	-	9.0	-	130
10:00-11:00	7,2	89	-	7.0	-	140
11:00-12:00	8,3	83	-	12.0	-	120
12:00-13:00	8,4	82	-	15.0	-	130
13:00-14:00	8,7	79	-	15.0	-	140
14:00-15:00	8,4	78	-	19.0	-	140
15:00-16:00	7,9	86	-	15.0	-	140
16:00-17:00	7,5	91	-	13.0	-	120
17:00-18:00	7,5	92	-	9.0	-	130
18:00-19:00	7,2	95	-	8.0	-	130
19:00-20:00	7,2	97	-	7.0	-	140
20:00-21:00	7,3	96	-	6.0	-	140
21:00-22:00	7,5	94	-	8.0	-	140
22:00-23:00	7,4	93	-	7.0	-	140
23:00-24:00	7,5	92	-	5.0	-	140

NOM DES OPÉRATEURS	SIGNATURES
Catherine Veilleux	<i>Catherine Veilleux</i>

PROJET :	18-07-03-MTQ_Suivi_1an_A73_Route204	RELEVÉ :	NA
ENDROIT :	Beauceville, Québec	DATE :	10/3/2018
	Source : Climat.meteo.gc.ca	DÉBUT :	0:00
		FIN :	0:00

CONDITIONS MÉTÉOROLOGIQUES

PÉRIODE	TEMPÉRATURE °C	HUMIDITÉ RELATIVE %	CONDITIONS MÉTÉO	VITESSE DES VENTS Km/h		
				Moyenne	Rafale	Direction (deg.)
00:00-01:00	7,6	90	-	9.0	-	100
01:00-02:00	7,5	91	-	7.0	-	110
02:00-03:00	7,5	92	-	5.0	-	100
03:00-04:00	7,5	93	-	3.0	-	110
04:00-05:00	7,6	92	-	4.0	-	80
05:00-06:00	7,5	92	-	4.0	-	40
06:00-07:00	7,3	95	-	2.0	-	240
07:00-08:00	7,8	92	-	2.0	-	100
08:00-09:00	8,2	87	-	7.0	-	80
09:00-10:00	8,6	84	-	6.0	-	50
10:00-11:00	9,4	83	-	7.0	-	100
11:00-12:00	10,3	83	-	2.0	-	180
12:00-13:00	10,5	80	-	3.0	-	110
13:00-14:00	10,9	79	-	2.0	-	50
14:00-15:00	10,9	78	-	5.0	-	110
15:00-16:00	11,1	80	-	0.0	-	0
16:00-17:00	10,9	80	-	2.0	-	250
17:00-18:00	10,4	83	-	6.0	-	260
18:00-19:00	10,0	86	-	5.0	-	220
19:00-20:00	9,6	89	-	3.0	-	160
20:00-21:00	9,3	90	-	7.0	-	150
21:00-22:00	9,1	92	-	9.0	-	150
22:00-23:00	8,7	95	-	8.0	-	140
23:00-24:00	8,9	96	-	4.0	-	320

NOM DES OPÉRATEURS		SIGNATURES	
Catherine Veilleux		<i>Catherine Veilleux</i>	

Annexe C : Fiche des relevés sonores consignés et corrigés

PROJET :	18-07-03-MTQ_Suivi_1an_A73_Route204	RELEVÉ :	A
		DATE :	12 & 18 septembre
ENDROIT :	5295, 90e Rue	DÉBUT :	NA
	Saint-Georges	FIN :	NA
SONOMÈTRE / N.S. :	Soft dB Mezzo		
ÉTALONNEUR / N.S. :	B&K Type 4231		
REMARQUES :	Relevé 24h		

CROQUIS



NOM DES OPÉRATEURS	SIGNATURES
Sébastien Gagnon	<i>Sébastien Gagnon</i>

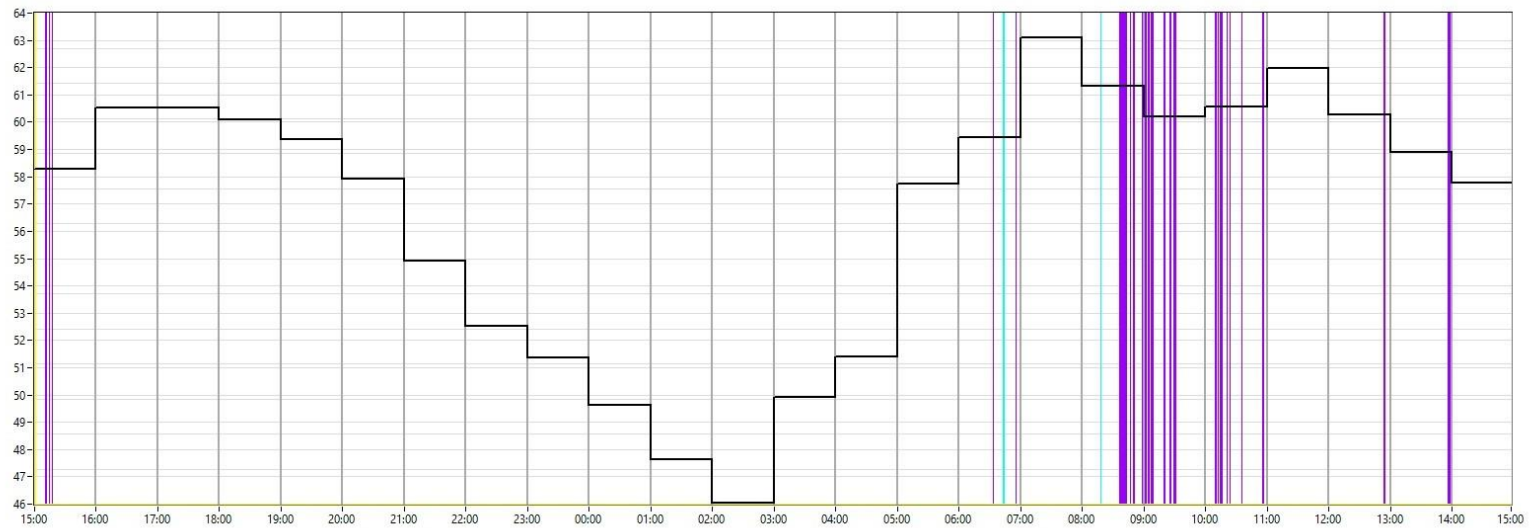
FEUILLE DE ROUTE NO 1

PROJET :	18-07-03-MTQ_Suivi_1an_A73_Route204	RELEVÉ :	A
ENDROIT :	5295, 90e Rue Saint-Georges	DATE :	9/12/2018
		DÉBUT :	15:00
		FIN :	15:00

RÉSULTATS

PÉRIODE	L _{eq, h} dBA	L _{1%} dBA	L _{10%} dBA	L _{50%} dBA	L _{90%} dBA	L _{95%} dBA	L _{99%} dBA
15:00-16:00	58.3	70.9	59.0	48.6	44.9	43.9	42.3
16:00-17:00	60.5	72.0	63.3	52.8	48.4	47.3	45.6
17:00-18:00	60.5	71.6	64.0	53.7	49.0	47.5	45.1
18:00-19:00	60.1	71.5	63.0	52.8	47.1	45.3	40.3
19:00-20:00	59.4	70.9	62.0	52.8	45.7	43.5	40.2
20:00-21:00	57.9	70.5	59.7	51.4	44.0	42.3	40.3
21:00-22:00	54.9	66.7	57.2	48.7	41.5	40.8	39.8
22:00-23:00	52.5	64.3	54.8	45.8	40.7	40.0	39.0
23:00-24:00	51.4	62.0	52.1	42.1	38.2	37.5	36.9
00:00-01:00	49.6	60.4	49.9	40.6	38.3	37.7	36.9
01:00-02:00	47.6	59.0	49.9	41.0	39.3	39.0	38.6
02:00-03:00	46.0	55.9	47.9	40.1	38.0	37.7	37.0
03:00-04:00	49.9	58.0	48.0	40.7	38.0	37.6	36.9
04:00-05:00	51.4	62.2	52.6	44.5	37.6	36.5	35.6
05:00-06:00	57.7	70.4	57.8	50.8	44.9	43.5	42.0
06:00-07:00	59.4	71.8	60.7	53.1	48.8	47.8	46.3
07:00-08:00	63.1	74.7	66.8	53.1	49.7	48.7	46.6
08:00-09:00	61.3	74.0	61.4	50.6	46.9	45.9	43.1
09:00-10:00	60.2	72.7	59.2	49.6	46.5	45.7	44.4
10:00-11:00	60.5	72.8	61.0	49.4	46.0	45.2	44.1
11:00-12:00	62.0	73.8	65.3	50.8	47.1	46.2	45.0
12:00-13:00	60.3	71.6	62.7	51.3	48.4	47.9	46.9
13:00-14:00	58.9	70.9	59.2	49.1	45.5	44.9	44.0
14:00-15:00	57.8	70.3	58.2	47.3	44.2	43.4	42.1

NOM DES OPÉRATEURS	SIGNATURES
Sébastien Gagnon	<i>Sébastien Gagnon</i>



Niveaux de bruits consignés et corrigés – Relevé A – 12 septembre

Légende

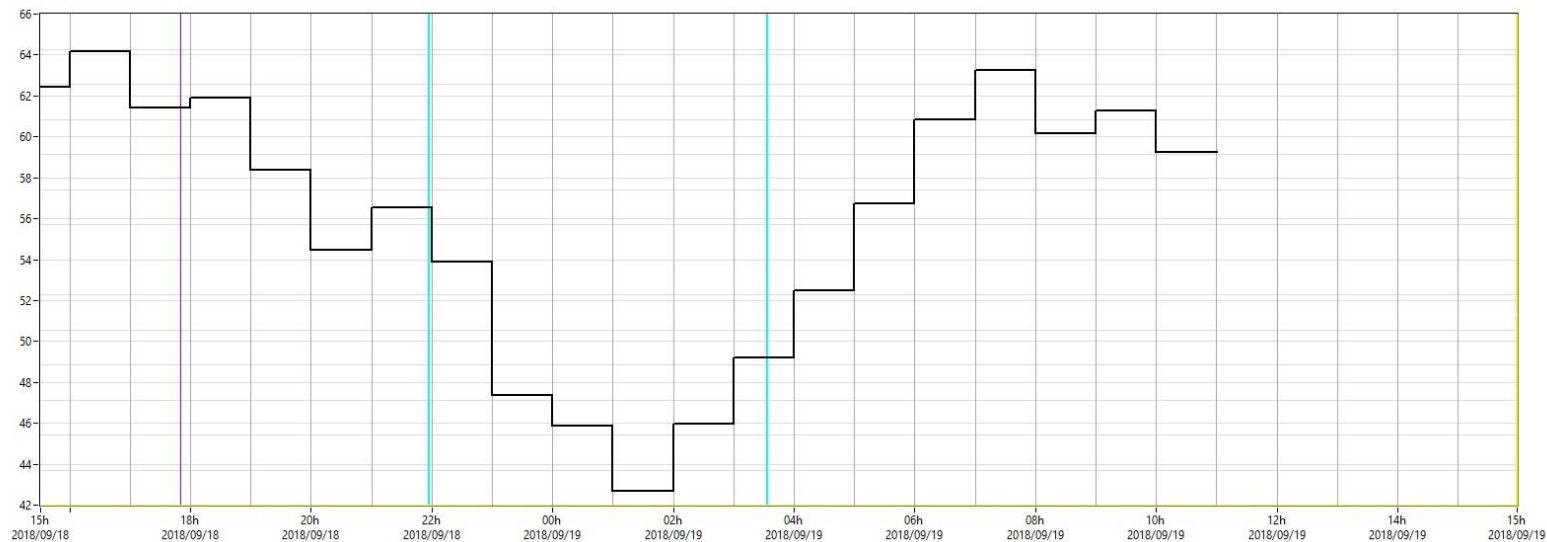
- | | | | | | |
|---|---|---|---|---|---|
|  |  |  |  |  |  |
| Entretien des équipements | Activité humaine | Faune | Travaux publics | Météo | Avions/Trains |

PROJET :	18-07-03-MTQ_Suivi_1an_A73_Route204	RELEVÉ :	A
ENDROIT :	5295, 90e Rue Saint-Georges	DATE :	9/18/2018
		DÉBUT :	15:00
		FIN :	15:00

RÉSULTATS

PÉRIODE	L _{eq, h} dBA	L _{1%} dBA	L _{10%} dBA	L _{50%} dBA	L _{90%} dBA	L _{95%} dBA	L _{99%} dBA
15:00-16:00	62.4	75.5	62.1	55.4	50.4	48.8	46.8
16:00-17:00	64.2	75.5	65.8	57.7	53.1	51.7	48.8
17:00-18:00	61.4	73.8	62.5	56.1	51.0	49.3	46.3
18:00-19:00	61.9	74.2	63.5	53.3	46.8	45.3	42.4
19:00-20:00	58.4	71.4	57.5	49.7	42.6	40.7	37.5
20:00-21:00	54.4	67.3	54.9	46.8	39.3	37.4	34.3
21:00-22:00	56.6	70.4	55.2	45.9	37.4	35.7	34.1
22:00-23:00	53.9	65.4	51.8	41.7	32.7	32.1	31.7
23:00-24:00	47.3	55.9	48.0	36.4	32.1	31.9	31.7
00:00-01:00	45.9	56.2	47.5	33.4	31.3	31.2	31.0
01:00-02:00	42.7	54.7	41.3	31.8	31.1	30.9	30.8
02:00-03:00	45.9	55.5	43.3	32.1	31.4	31.3	31.2
03:00-04:00	49.2	56.2	48.6	35.9	31.7	31.5	31.4
04:00-05:00	52.5	61.9	51.0	41.9	32.4	31.5	30.9
05:00-06:00	56.7	70.2	56.5	48.5	41.0	38.7	32.6
06:00-07:00	60.8	73.8	60.0	54.0	48.3	46.6	42.5
07:00-08:00	63.2	75.1	64.4	56.6	51.1	49.5	46.7
08:00-09:00	60.2	72.4	61.2	54.9	49.5	47.8	45.0
09:00-10:00	61.3	73.4	62.9	54.3	47.8	46.1	43.3
10:00-11:00	59.2	72.4	59.3	52.2	46.1	44.2	41.6
11:00-12:00	NaN	NaN	NaN	NaN	NaN	NaN	NaN
12:00-13:00	NaN	NaN	NaN	NaN	NaN	NaN	NaN
13:00-14:00	NaN	NaN	NaN	NaN	NaN	NaN	NaN
14:00-15:00	NaN	NaN	NaN	NaN	NaN	NaN	NaN

NOM DES OPÉRATEURS	SIGNATURES
Sébastien Gagnon	<i>Sébastien Gagnon</i>



Niveaux de bruits consignés et corrigés – Relevé A – 18 septembre

Légende

- Entretien des équipements
- Activité humaine
- Faune
- Travaux publics
- Météo
- Avions/Trains

PROJET :	18-07-03-MTQ_Suivi_1an_A73_Route204	RELEVÉ :	B
ENDROIT :	11915, 37e Avenue Saint-Georges	DATE :	12 & 18 septembre
		DÉBUT :	NA
		FIN :	NA
SONOMÈTRE / N.S. :	Soft dB Mezzo		
ÉTALONNEUR / N.S. :	B&K Type 4231		
REMARQUES :	Relevé 24h		

CROQUIS



NOM DES OPÉRATEURS	SIGNATURES
Sébastien Gagnon	<i>Sébastien Gagnon</i>

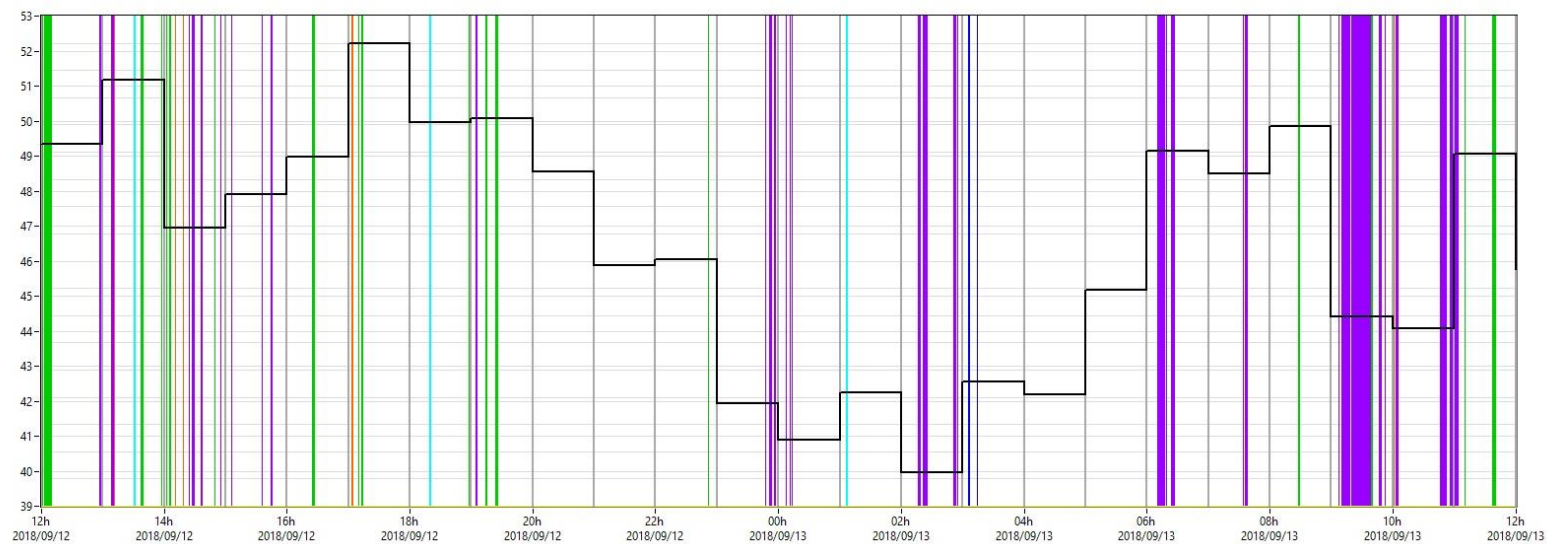
FEUILLE DE ROUTE NO 1

PROJET :	18-07-03-MTQ_Suivi_1an_A73_Route204	RELEVÉ :	B
ENDROIT :	11915, 37e Avenue Saint-Georges	DATE :	9/12/2018
		DÉBUT :	12:00
		FIN :	12:00

RÉSULTATS

PÉRIODE	L _{eq, h} dBA	L _{1%} dBA	L _{10%} dBA	L _{50%} dBA	L _{90%} dBA	L _{95%} dBA	L _{99%} dBA
12:00-13:00	49.3	57.4	47.9	41.4	37.6	36.9	35.8
13:00-14:00	51.2	58.6	49.9	44.3	40.1	39.1	37.2
14:00-15:00	46.9	55.6	48.8	44.4	40.8	40.2	39.1
15:00-16:00	47.9	54.6	49.9	45.1	41.6	40.7	39.3
16:00-17:00	49.0	55.5	51.7	47.6	44.5	43.8	42.4
17:00-18:00	52.2	59.0	54.5	50.1	46.2	45.0	43.2
18:00-19:00	49.9	57.3	53.0	48.1	44.3	43.2	41.3
19:00-20:00	50.1	56.8	53.4	48.2	43.1	41.9	39.6
20:00-21:00	48.6	56.0	52.0	46.4	41.4	40.4	38.6
21:00-22:00	45.9	53.6	49.5	43.6	36.5	35.3	34.3
22:00-23:00	46.1	55.6	49.9	41.8	36.6	35.5	34.3
23:00-24:00	41.9	52.9	44.6	37.4	34.4	34.0	33.4
00:00-01:00	40.9	50.9	44.0	36.7	34.2	34.0	33.6
01:00-02:00	42.2	52.7	43.7	37.6	34.6	34.3	33.9
02:00-03:00	40.0	50.4	42.3	35.9	34.0	33.8	33.3
03:00-04:00	42.6	52.3	45.7	38.3	34.9	34.3	33.8
04:00-05:00	42.2	50.6	45.6	39.6	34.8	34.2	33.6
05:00-06:00	45.2	52.1	48.1	43.7	39.7	38.3	36.7
06:00-07:00	49.1	56.0	51.6	47.9	44.8	44.0	42.3
07:00-08:00	48.5	54.1	50.5	47.7	45.0	44.2	43.0
08:00-09:00	49.9	55.8	48.7	44.8	42.3	41.8	41.0
09:00-10:00	44.4	51.6	47.2	42.6	39.7	39.3	38.5
10:00-11:00	44.1	52.8	46.7	41.9	39.5	38.9	38.2
11:00-12:00	49.1	55.4	45.9	41.1	38.7	38.1	37.3

NOM DES OPÉRATEURS	SIGNATURES
Sébastien Gagnon	<i>Sébastien Gagnon</i>



Niveaux de bruits consignés et corrigés – Relevé B – 12 septembre

Légende

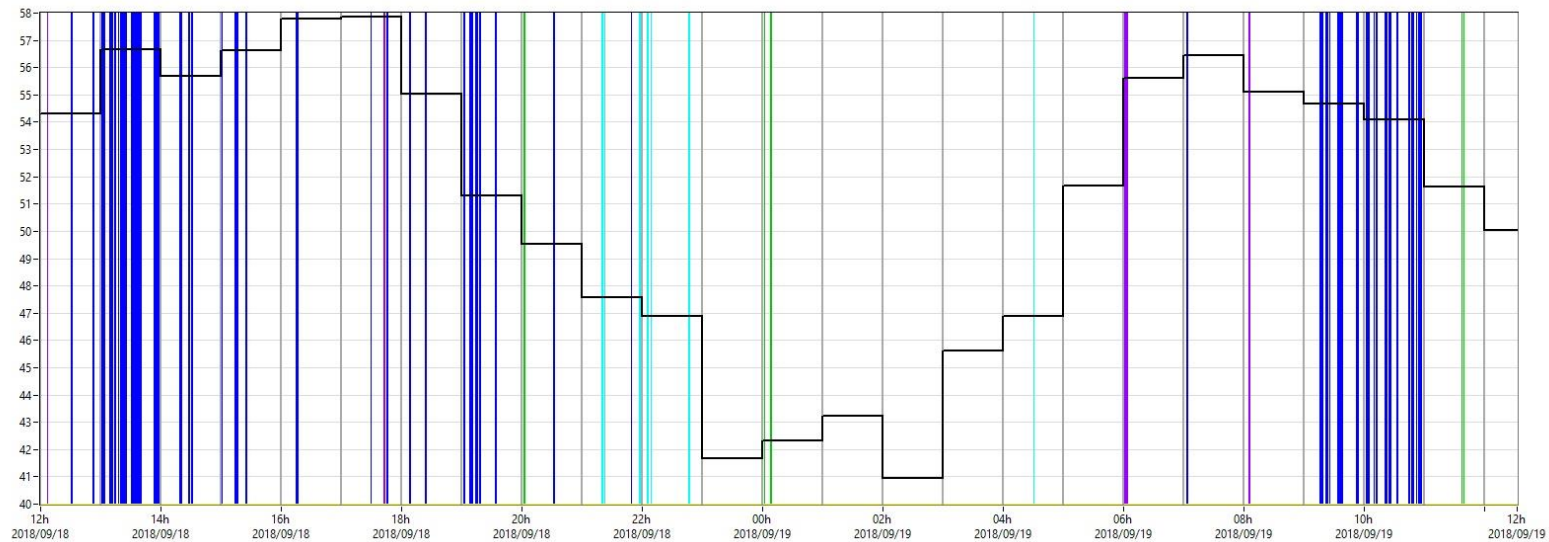
- Entretien des équipements
- Activité humaine
- Faune
- Travaux publics
- Météo
- Avions/Trains

PROJET :	18-07-03-MTQ_Suivi_1an_A73_Route204	RELEVÉ :	B
ENDROIT :	11915, 37e Avenue Saint-Georges	DATE :	9/18/2018
		DÉBUT :	12:00
		FIN :	12:00

RÉSULTATS

PÉRIODE	L _{eq, h} dBA	L _{1%} dBA	L _{10%} dBA	L _{50%} dBA	L _{90%} dBA	L _{95%} dBA	L _{99%} dBA
12:00-13:00	54.3	63.2	56.8	51.0	44.5	43.3	41.3
13:00-14:00	56.7	63.9	59.9	54.8	50.2	49.0	47.6
14:00-15:00	55.7	62.7	58.7	54.1	48.8	47.4	45.7
15:00-16:00	56.6	62.3	59.4	55.6	50.6	49.0	45.5
16:00-17:00	57.8	63.1	60.5	56.7	53.2	52.3	50.6
17:00-18:00	57.9	64.6	60.4	56.6	52.2	50.6	47.2
18:00-19:00	55.0	62.2	57.9	52.9	46.9	45.6	43.6
19:00-20:00	51.3	59.0	54.9	49.0	42.9	41.6	39.8
20:00-21:00	49.5	58.0	53.4	46.3	40.0	39.0	37.6
21:00-22:00	47.6	56.4	51.4	44.1	38.0	36.8	34.7
22:00-23:00	46.9	56.0	50.7	42.3	35.8	34.6	33.1
23:00-24:00	41.7	52.9	45.0	35.2	31.7	31.5	31.2
00:00-01:00	42.3	53.6	45.8	34.0	32.0	31.8	31.5
01:00-02:00	43.2	53.9	46.7	37.9	32.6	32.3	31.8
02:00-03:00	40.9	52.3	44.1	34.2	32.2	32.0	31.6
03:00-04:00	45.6	56.1	49.7	38.6	33.5	32.9	32.2
04:00-05:00	46.9	56.0	51.3	41.9	35.3	34.2	32.8
05:00-06:00	51.7	59.2	55.3	49.3	42.0	40.1	37.5
06:00-07:00	55.6	61.7	58.5	54.3	50.1	48.8	46.3
07:00-08:00	56.4	62.3	59.1	55.5	51.4	50.0	47.1
08:00-09:00	55.1	61.2	58.0	53.7	48.8	47.5	45.7
09:00-10:00	54.7	62.0	57.1	52.3	46.7	45.1	42.3
10:00-11:00	54.1	64.6	56.4	50.2	45.1	43.7	42.0
11:00-12:00	51.6	58.8	54.0	49.1	44.7	43.4	41.3

NOM DES OPÉRATEURS	SIGNATURES
Sébastien Gagnon	<i>Sébastien Gagnon</i>



Niveaux de bruits consignés et corrigés – Relevé B – 18 septembre

Légende

- Entretien des équipements
- Activité humaine
- Faune
- Travaux publics
- Météo
- Avions/Trains

PROJET :	18-07-03-MTQ_Suivi_1an_A73_Route204	RELEVÉ :	C'
ENDROIT :	3685, 126e Rue Saint-Georges	DATE :	12 & 18 septembre
SONOMÈTRE / N.S. :	Soft dB Mezzo	DÉBUT :	NA
ÉTALONNEUR / N.S. :	B&K Type 4231	FIN :	NA
REMARQUES :	Relevé 24h		

CROQUIS



NOM DES OPÉRATEURS	SIGNATURES
Sébastien Gagnon	<i>Sébastien Gagnon</i>

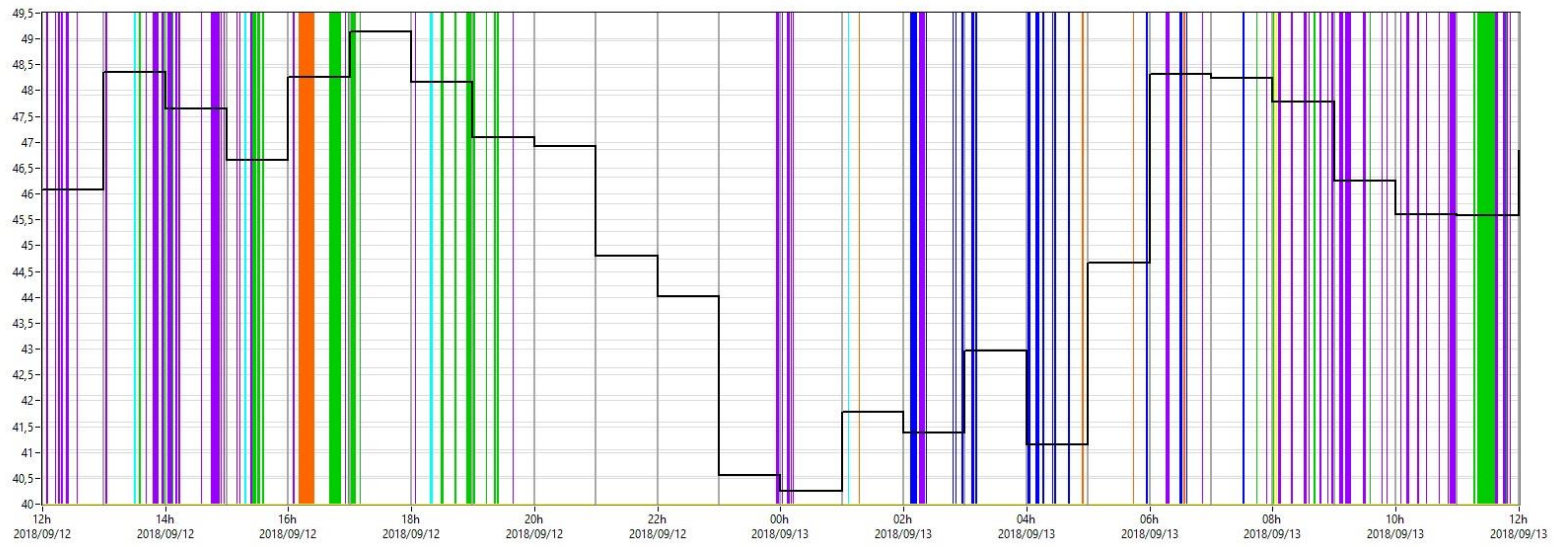
FEUILLE DE ROUTE NO 1

PROJET :	18-07-03-MTQ_Suivi_1an_A73_Route204	RELEVÉ :	C'
ENDROIT :	3685, 126e Rue Saint-Georges	DATE :	9/12/2018
		DÉBUT :	12:00
		FIN :	12:00

RÉSULTATS

PÉRIODE	L _{eq, h} dBA	L _{1%} dBA	L _{10%} dBA	L _{50%} dBA	L _{90%} dBA	L _{95%} dBA	L _{99%} dBA
12:00-13:00	46.1	55.9	47.8	43.4	40.7	40.0	38.8
13:00-14:00	48.4	58.2	49.8	45.4	42.2	41.2	39.7
14:00-15:00	47.6	55.9	49.7	45.5	42.6	41.9	40.5
15:00-16:00	46.7	54.5	48.9	44.9	42.1	41.5	40.4
16:00-17:00	48.3	55.4	50.2	46.7	44.2	43.5	42.1
17:00-18:00	49.1	56.5	51.1	47.8	45.2	44.5	43.5
18:00-19:00	48.2	54.3	50.2	47.1	44.5	43.8	42.5
19:00-20:00	47.1	53.3	49.4	46.0	43.0	42.2	40.8
20:00-21:00	46.9	54.3	49.3	45.5	41.6	40.6	39.0
21:00-22:00	44.8	51.7	46.9	42.6	37.6	36.4	35.4
22:00-23:00	44.0	52.2	46.9	41.6	37.4	36.3	35.1
23:00-24:00	40.6	49.4	43.5	37.7	34.9	34.7	34.3
00:00-01:00	40.3	49.3	42.7	37.5	35.0	34.8	34.6
01:00-02:00	41.8	51.7	44.2	38.3	35.8	35.5	35.2
02:00-03:00	41.4	51.6	44.2	37.2	35.2	35.0	34.6
03:00-04:00	43.0	51.5	46.4	40.1	36.2	35.5	35.0
04:00-05:00	41.1	48.9	43.6	39.6	35.6	35.1	34.7
05:00-06:00	44.7	52.4	47.0	43.1	40.2	39.4	37.4
06:00-07:00	48.3	56.5	50.2	46.7	44.0	43.3	42.2
07:00-08:00	48.2	54.6	50.1	47.4	45.1	44.6	43.6
08:00-09:00	47.8	57.4	49.2	45.7	43.6	43.0	42.3
09:00-10:00	46.2	54.6	48.1	44.1	41.4	40.9	39.9
10:00-11:00	45.6	53.2	48.1	43.8	41.2	40.6	39.8
11:00-12:00	45.6	56.3	47.3	42.9	40.5	40.0	39.2

NOM DES OPÉRATEURS	SIGNATURES
Sébastien Gagnon	<i>Sébastien Gagnon</i>



Niveaux de bruits consignés et corrigés – Relevé C' – 12 septembre

Légende

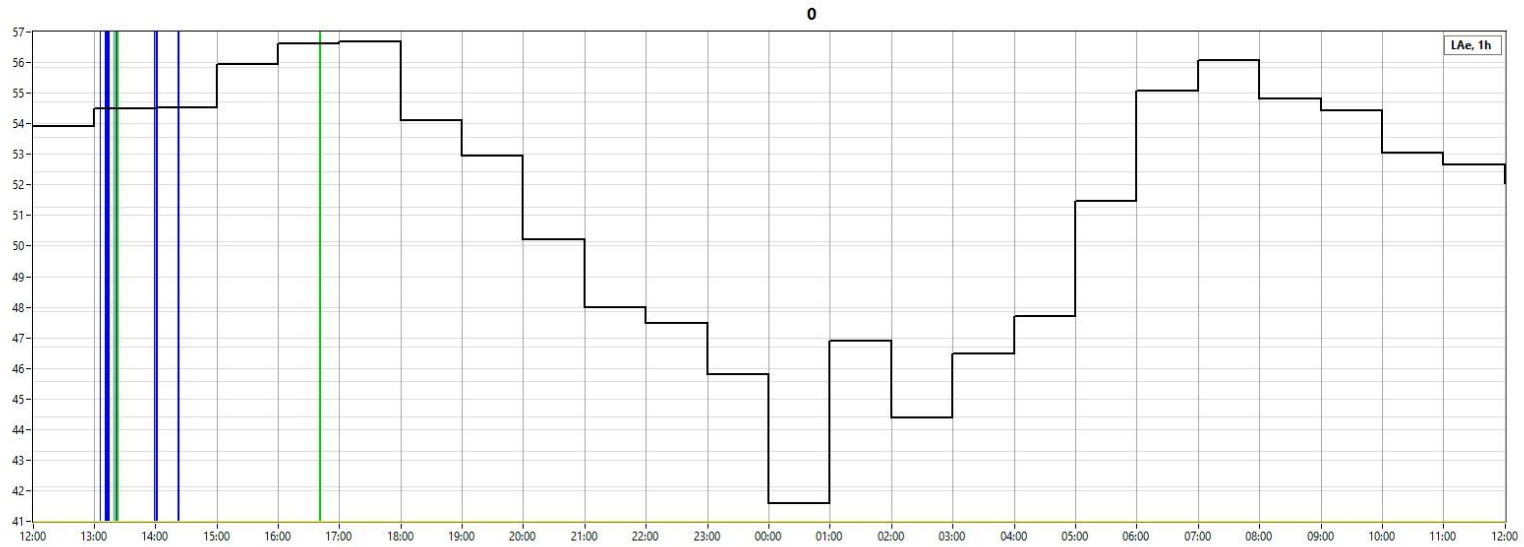
- Entretien des équipements
- Activité humaine
- Faune
- Travaux publics
- Météo
- Avions/Trains

PROJET :	18-07-03-MTQ_Suivi_1an_A73_Route204	RELEVÉ :	C'
ENDROIT :	3685, 126e Rue Saint-Georges	DATE :	9/18/2018
		DÉBUT :	12:00
		FIN :	12:00

RÉSULTATS

PÉRIODE	L _{eq, h} dBA	L _{1%} dBA	L _{10%} dBA	L _{50%} dBA	L _{90%} dBA	L _{95%} dBA	L _{99%} dBA
12:00-13:00	53.9	61.2	57.6	51.1	47.7	46.9	45.8
13:00-14:00	54.5	60.6	56.9	53.4	49.9	48.8	47.0
14:00-15:00	54.5	62.0	56.7	53.1	50.1	49.0	47.7
15:00-16:00	55.9	62.4	58.1	54.9	51.7	50.9	49.1
16:00-17:00	56.6	62.6	58.5	55.8	53.1	52.4	51.1
17:00-18:00	56.7	63.3	58.3	55.2	51.9	50.9	48.2
18:00-19:00	54.1	60.8	56.8	52.6	48.9	47.8	45.9
19:00-20:00	52.9	59.4	54.9	52.0	49.3	48.3	46.5
20:00-21:00	50.2	58.1	52.9	48.2	43.7	42.7	40.6
21:00-22:00	48.0	55.9	51.1	45.6	40.2	38.5	35.5
22:00-23:00	47.5	56.2	50.3	44.1	37.4	35.6	32.6
23:00-24:00	45.8	53.5	46.0	37.3	31.3	30.9	30.7
00:00-01:00	41.6	50.8	45.3	37.3	31.5	31.2	30.9
01:00-02:00	46.9	55.8	45.4	37.2	32.1	31.7	31.2
02:00-03:00	44.4	56.4	45.7	36.4	31.5	31.3	31.0
03:00-04:00	46.5	56.2	49.6	41.7	33.1	32.2	31.3
04:00-05:00	47.7	56.1	51.0	45.0	37.2	35.1	33.2
05:00-06:00	51.5	59.5	54.4	49.6	43.9	41.3	38.6
06:00-07:00	55.1	62.0	57.4	53.7	50.8	49.9	48.2
07:00-08:00	56.1	62.9	58.0	55.2	51.9	50.9	48.8
08:00-09:00	54.8	61.7	57.1	53.7	50.2	49.2	46.9
09:00-10:00	54.4	61.8	57.2	52.7	48.9	47.7	45.5
10:00-11:00	53.0	61.0	55.4	51.0	47.3	46.5	44.8
c	52.6	60.7	55.2	51.0	47.3	46.1	43.9

NOM DES OPÉRATEURS	SIGNATURES
Sébastien Gagnon	<i>Sébastien Gagnon</i>



Niveaux de bruits consignés et corrigés – Relevé C' – 18 septembre

Légende

- Entretien des équipements
- Activité humaine
- Faune
- Travaux publics
- Météo
- Avions/Trains

PROJET :	18-07-03-MTQ_Suivi_1an_A73_Route204	RELEVÉ :	C
ENDROIT :	3700, 126e Rue Saint-Georges	DATE :	12 & 18 septembre
SONOMÈTRE / N.S. :	Soft dB Mezzo	DÉBUT :	NA
ÉTALONNEUR / N.S. :	B&K Type 4231	FIN :	NA
REMARQUES :	Relevé 24h		

CROQUIS



NOM DES OPÉRATEURS	SIGNATURES
Sébastien Gagnon	<i>Sébastien Gagnon</i>

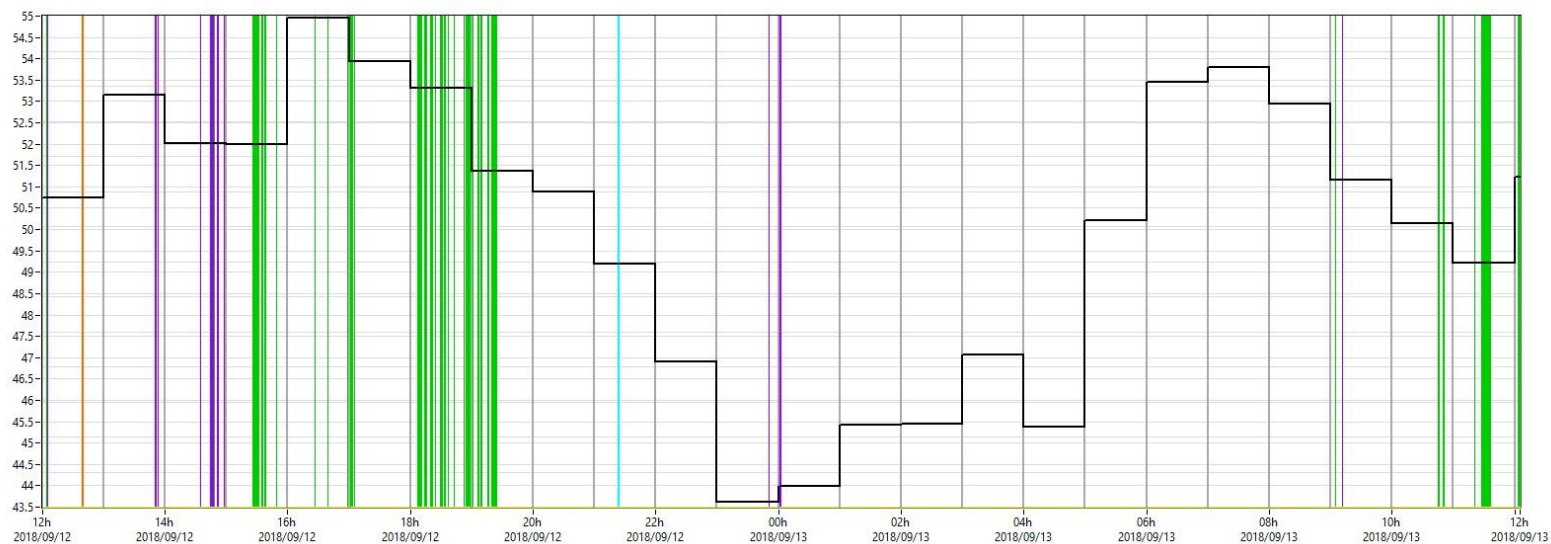
FEUILLE DE ROUTE NO 1

PROJET :	18-07-03-MTQ_Suivi_1an_A73_Route204	RELEVÉ :	C
ENDROIT :	3700, 126e Rue Saint-Georges	DATE :	9/12/2018
		DÉBUT :	12:00
		FIN :	12:00

RÉSULTATS

PÉRIODE	L _{eq, h} dBA	L _{1%} dBA	L _{10%} dBA	L _{50%} dBA	L _{90%} dBA	L _{95%} dBA	L _{99%} dBA
12:00-13:00	50.8	61.0	52.8	48.0	43.9	42.6	40.7
13:00-14:00	53.1	62.7	56.8	49.3	45.1	44.0	41.9
14:00-15:00	52.0	61.3	54.8	49.0	44.7	43.6	41.1
15:00-16:00	52.0	60.8	54.4	49.8	45.6	44.6	43.0
16:00-17:00	55.0	62.3	57.7	52.9	48.7	47.6	45.1
17:00-18:00	53.9	61.0	56.2	52.5	48.9	47.9	45.9
18:00-19:00	53.3	61.2	55.8	51.3	47.8	46.7	44.4
19:00-20:00	51.4	59.6	54.2	49.2	45.3	44.1	40.9
20:00-21:00	50.9	58.7	53.5	49.2	44.2	42.6	39.0
21:00-22:00	49.2	57.5	51.3	45.2	38.0	35.5	31.5
22:00-23:00	46.9	55.8	50.2	44.3	37.4	35.0	32.0
23:00-24:00	43.6	53.4	47.1	38.8	31.7	31.0	30.3
00:00-01:00	44.0	55.2	46.4	37.1	32.1	31.6	31.1
01:00-02:00	45.4	56.9	48.0	38.7	34.4	33.9	33.2
02:00-03:00	45.4	57.4	48.2	36.8	32.2	31.6	30.2
03:00-04:00	47.1	56.3	50.7	42.5	34.3	33.2	32.0
04:00-05:00	45.4	55.4	48.7	41.1	33.4	32.3	31.3
05:00-06:00	50.2	60.2	52.5	46.9	42.1	40.8	37.5
06:00-07:00	53.4	63.4	55.9	50.7	46.6	45.5	43.7
07:00-08:00	53.8	61.3	56.1	52.4	48.9	48.0	46.5
08:00-09:00	52.9	62.4	55.4	50.4	46.6	45.7	44.0
09:00-10:00	51.2	60.5	53.7	47.9	43.7	42.7	41.1
10:00-11:00	50.2	59.7	52.6	47.0	42.9	41.8	39.9
11:00-12:00	49.2	59.3	51.7	46.3	42.4	41.4	39.4

NOM DES OPÉRATEURS	SIGNATURES
Sébastien Gagnon	<i>Sébastien Gagnon</i>



Niveaux de bruits consignés et corrigés – Relevé C – 12 septembre

Légende

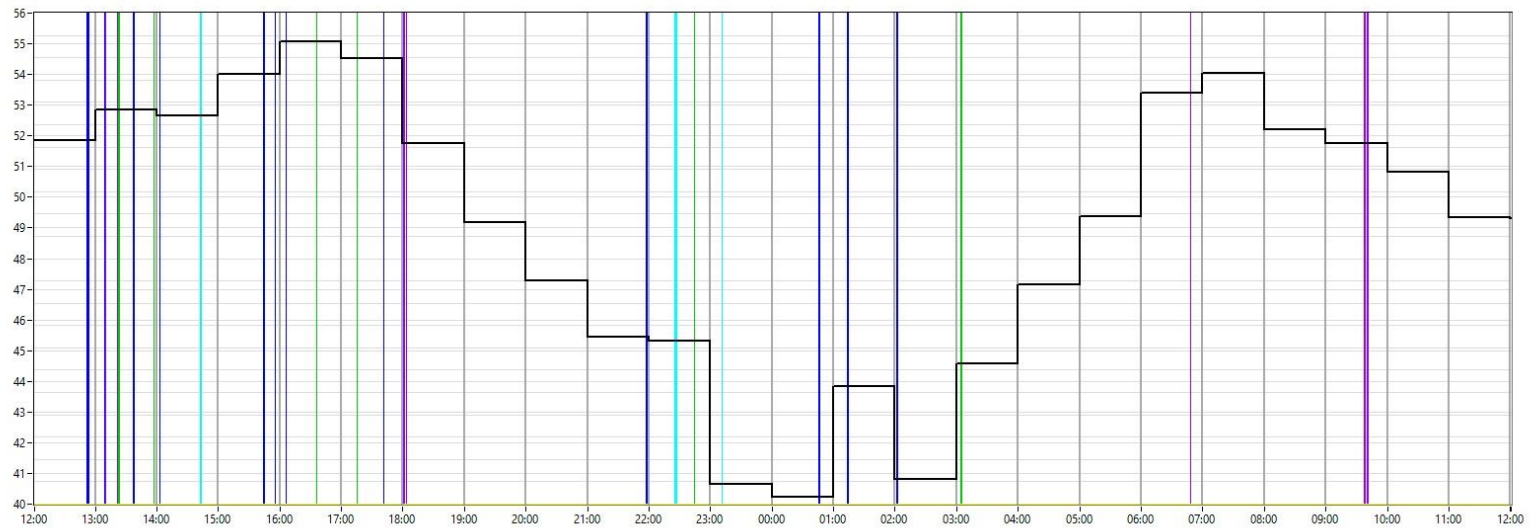
- Entretien des équipements
- Activité humaine
- Faune
- Travaux publics
- Météo
- Avions/Trains

PROJET :	18-07-03-MTQ_Suivi_1an_A73_Route204	RELEVÉ :	C
ENDROIT :	3700, 126e Rue Saint-Georges	DATE :	9/18/2018
		DÉBUT :	12:00
		FIN :	12:00

RÉSULTATS

PÉRIODE	L _{eq, h} dBA	L _{1%} dBA	L _{10%} dBA	L _{50%} dBA	L _{90%} dBA	L _{95%} dBA	L _{99%} dBA
12:00-13:00	51.8	59.0	54.5	50.4	46.8	45.9	44.4
13:00-14:00	52.9	58.2	55.2	52.0	48.7	47.7	45.4
14:00-15:00	52.7	58.6	55.1	51.7	48.3	47.2	45.5
15:00-16:00	54.0	59.2	56.4	53.3	49.7	48.6	46.8
16:00-17:00	55.1	60.3	57.2	54.1	51.5	50.7	49.5
17:00-18:00	54.5	59.7	56.5	53.6	50.3	49.5	46.9
18:00-19:00	51.7	57.9	54.5	50.6	46.9	45.9	44.0
19:00-20:00	49.2	55.2	51.8	48.0	44.8	44.0	42.7
20:00-21:00	47.3	53.9	50.5	45.6	41.3	40.5	38.9
21:00-22:00	45.5	53.0	48.5	43.6	38.3	36.8	34.5
22:00-23:00	45.3	53.6	48.0	41.8	35.8	34.1	31.5
23:00-24:00	40.7	50.1	43.8	35.2	29.7	29.4	29.0
00:00-01:00	40.2	50.3	44.0	35.1	30.2	29.8	29.3
01:00-02:00	43.8	53.7	45.0	37.9	31.0	30.5	30.0
02:00-03:00	40.8	52.0	43.9	34.8	30.3	29.9	29.5
03:00-04:00	44.6	55.1	48.1	39.5	32.6	31.4	30.1
04:00-05:00	47.1	55.5	51.3	43.4	36.2	34.3	32.0
05:00-06:00	49.4	56.1	52.5	47.8	42.8	41.1	37.9
06:00-07:00	53.4	59.0	55.7	52.4	49.0	48.0	46.3
07:00-08:00	54.0	59.1	56.3	53.3	50.2	48.9	46.4
08:00-09:00	52.2	57.8	54.4	51.3	47.9	46.7	44.3
09:00-10:00	51.8	58.3	54.2	50.6	46.9	46.0	44.4
10:00-11:00	50.8	58.5	53.3	49.1	45.5	44.8	43.4
11:00-12:00	49.3	56.8	51.6	48.0	45.0	44.1	42.1

NOM DES OPÉRATEURS	SIGNATURES
Sébastien Gagnon	<i>Sébastien Gagnon</i>



Niveaux de bruits consignés et corrigés – Relevé C – 18 septembre

Légende

- Entretien des équipements
- Activité humaine
- Faune
- Travaux publics
- Météo
- Avions/Trains

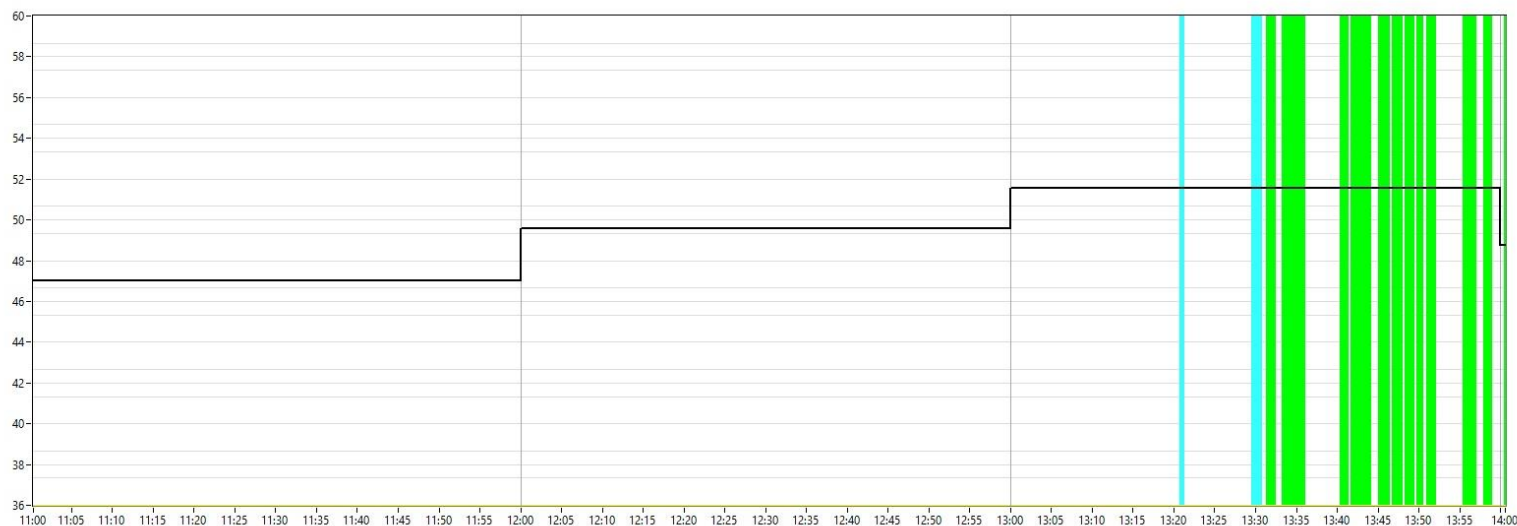
PROJET :	18-07-03-MTQ_Suivi_1an_A73_Route204	RELEVÉ :	D
ENDROIT :	12165, 37e Avenue Saint-Georges	DATE :	12 & 18 septembre
		DÉBUT :	NA
		FIN :	NA
SONOMÈTRE / N.S. :	Soft dB Mezzo		
ÉTALONNEUR / N.S. :	B&K Type 4231		
REMARQUES :	Relevé 3h		

CROQUIS



NOM DES OPÉRATEURS	SIGNATURES
Sébastien Gagnon	<i>Sébastien Gagnon</i>

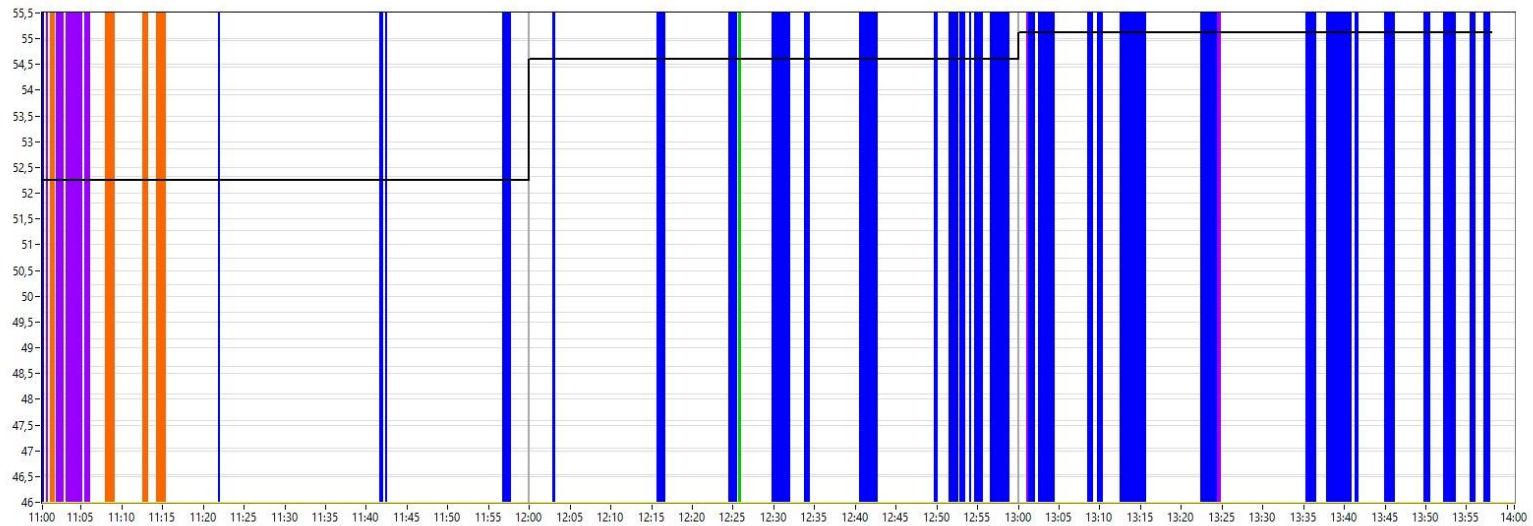
FEUILLE DE ROUTE NO 1



Niveaux de bruits consignés et corrigés – Relevé D – 12 septembre

Légende

- Entretien des équipements
- Activité humaine
- Faune
- Travaux publics
- Météo
- Avions/Trains



Niveaux de bruits consignés et corrigés – Relevé D – 18 septembre

Légende

- Entretien des équipements
- Activité humaine
- Faune
- Travaux publics
- Météo
- Avions/Trains

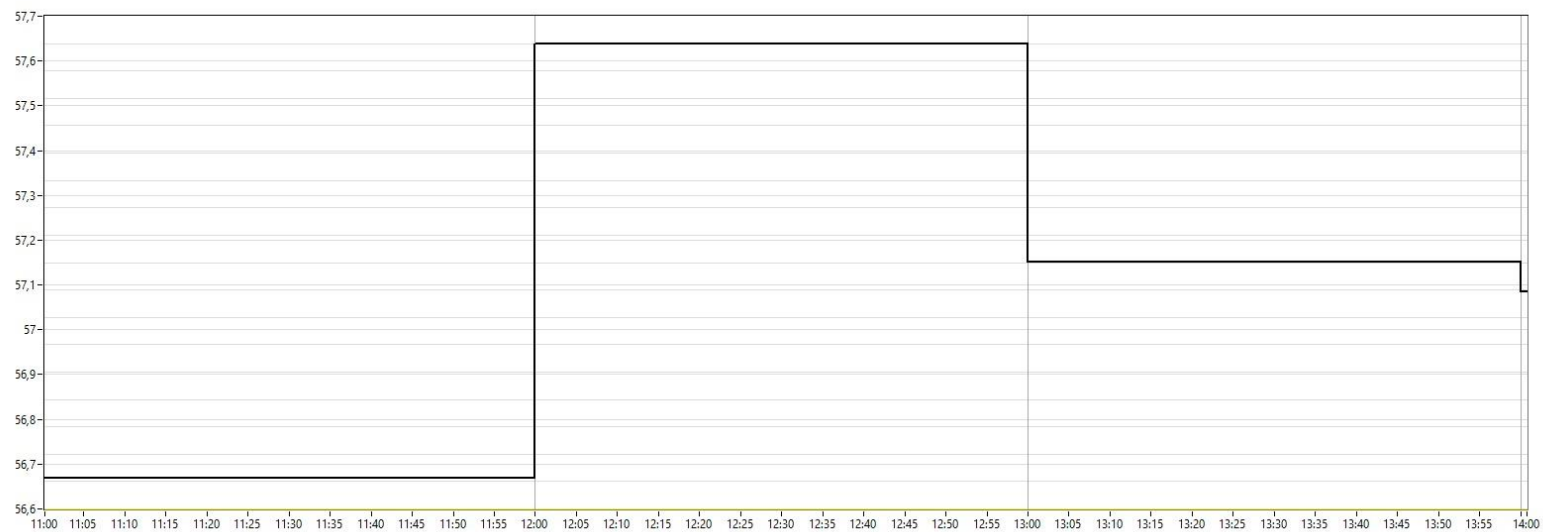
PROJET :	18-07-03-MTQ_Suivi_1an_A73_Route204	RELEVÉ :	E
ENDROIT :	3690, Route 204 E Saint-Georges	DATE :	12 & 18 septembre
SONOMÈTRE / N.S. :	Soft dB Mezzo	DÉBUT :	NA
ÉTALONNEUR / N.S. :	B&K Type 4231	FIN :	NA
REMARQUES :	Relevé 3h		

CROQUIS



NOM DES OPÉRATEURS	SIGNATURES
Sébastien Gagnon	<i>Sébastien Gagnon</i>

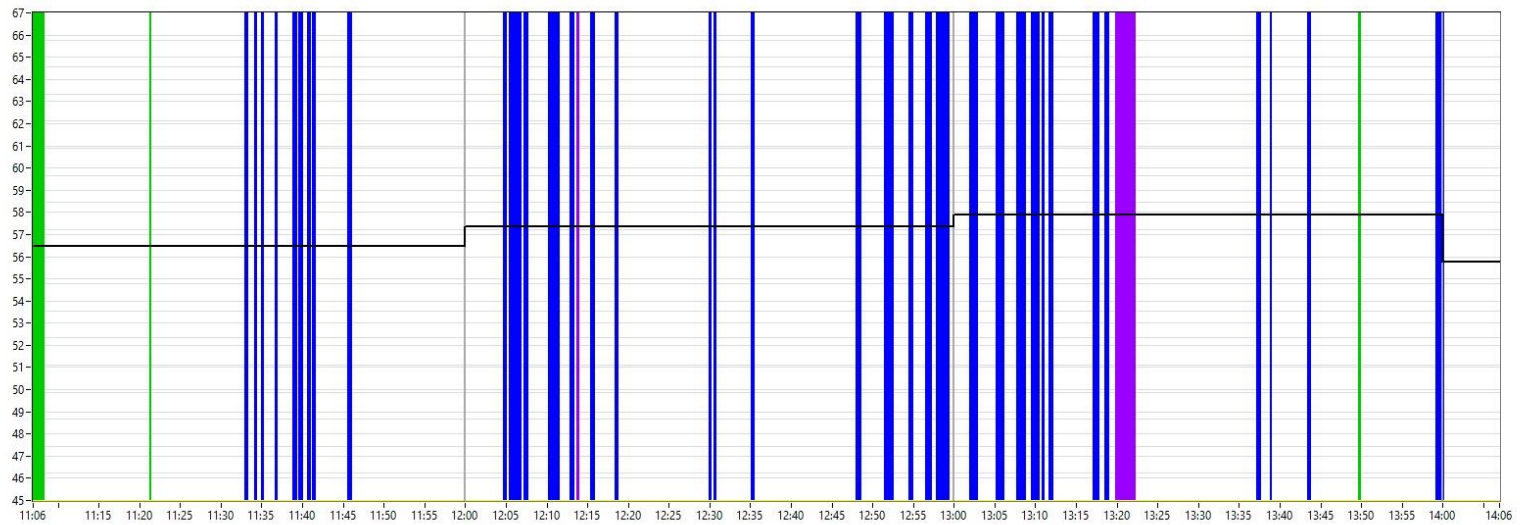
FEUILLE DE ROUTE NO 1



Niveaux de bruits consignés et corrigés – Relevé E – 12 septembre

Légende

- Entretien des équipements
- Activité humaine
- Faune
- Travaux publics
- Météo
- Avions/Trains



Niveaux de bruits consignés et corrigés – Relevé E – 18 septembre

Légende

- Entretien des équipements
- Activité humaine
- Faune
- Travaux publics
- Météo
- Avions/Trains

PROJET :	18-07-03-MTQ_Suivi_1an_A73_Route204	RELEVÉ :	F
ENDROIT :	12750, 40e Avenue Saint-Georges	DATE :	12 & 18 septembre
SONOMÈTRE / N.S. :	Soft dB Mezzo	DÉBUT :	NA
ÉTALONNEUR / N.S. :	B&K Type 4231	FIN :	NA
REMARQUES :	Relevé 24h		

CROQUIS



NOM DES OPÉRATEURS	SIGNATURES
Sébastien Gagnon	<i>Sébastien Gagnon</i>

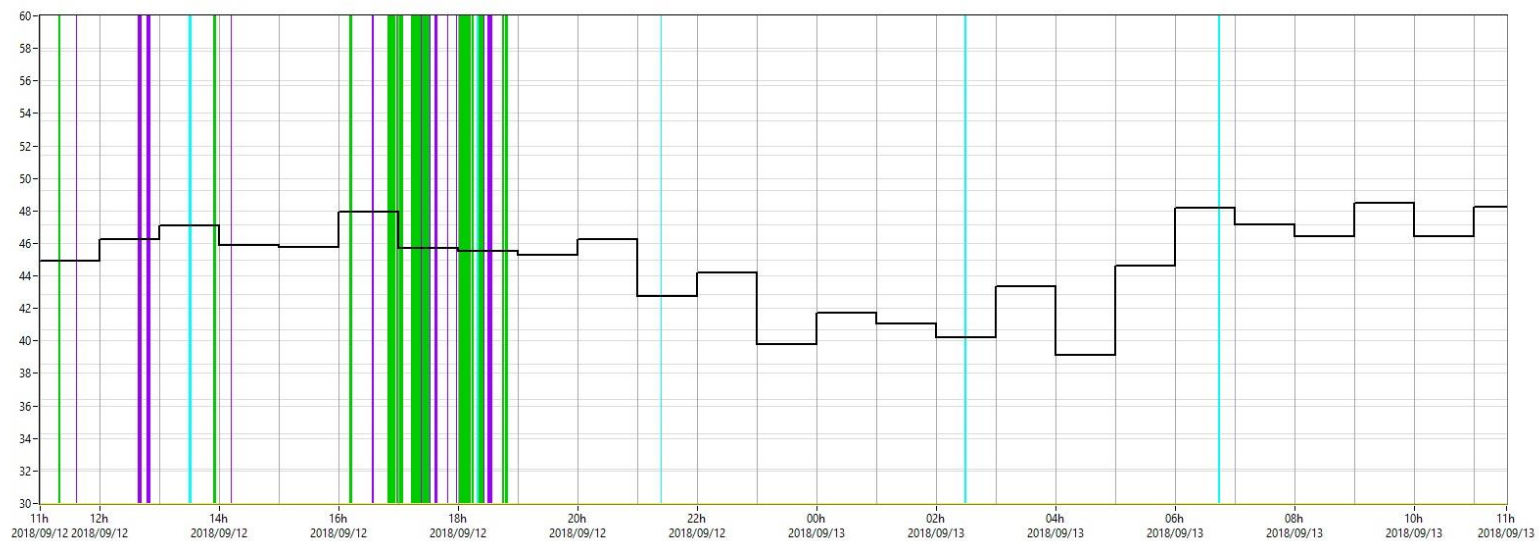
FEUILLE DE ROUTE NO 1

PROJET :	18-07-03-MTQ_Suivi_1an_A73_Route204	RELEVÉ :	F
ENDROIT :	12750, 40e Avenue Saint-Georges	DATE :	9/12/2018
		DÉBUT :	11:00
		FIN :	11:00

RÉSULTATS

PÉRIODE	L _{eq, h} dBA	L _{1%} dBA	L _{10%} dBA	L _{50%} dBA	L _{90%} dBA	L _{95%} dBA	L _{99%} dBA
11:00-12:00	44.9	54.5	47.8	41.1	37.0	36.0	33.9
12:00-13:00	46.2	54.5	47.2	42.1	38.7	37.9	36.2
13:00-14:00	47.1	56.6	49.5	43.5	39.5	38.7	37.3
14:00-15:00	45.9	56.4	47	40.7	37.7	36.9	35.7
15:00-16:00	45.7	54.6	47.9	42.2	38.5	37.7	36.1
16:00-17:00	47.9	59.3	48.4	43.7	41.2	40.4	39.0
17:00-18:00	45.7	53.8	49.6	42.9	39.3	38.5	37.5
18:00-19:00	45.5	54.9	47.3	43.2	40.4	39.7	37.4
19:00-20:00	45.3	52.0	47.4	43.2	39.5	38.7	37.2
20:00-21:00	46.2	54.4	48.8	44.3	39.9	38.6	36.8
21:00-22:00	42.7	50.7	45.5	40.0	34.4	33.1	31.3
22:00-23:00	44.2	53.2	47.2	41.7	35.0	33.3	31.1
23:00-24:00	39.8	48.5	43.2	36.9	32.5	31.9	30.8
00:00-01:00	41.7	50.0	43	36.7	33.8	33.3	32.8
01:00-02:00	41.0	51.7	42.8	37.4	35.1	34.6	33.5
02:00-03:00	40.2	51.1	42.4	35.6	33.0	32.5	31.6
03:00-04:00	43.3	52.6	46.8	39.6	34.7	34.0	33.1
04:00-05:00	39.1	46.7	41.4	37.3	34.5	34.0	33.3
05:00-06:00	44.6	53.5	47.2	42.1	39.1	38.0	35.6
06:00-07:00	48.2	56.2	50.5	46.1	43.2	42.6	41.4
07:00-08:00	47.2	54.8	48.4	45.8	44.3	43.8	43.1
08:00-09:00	46.4	55.2	47.9	44.5	42.8	42.4	41.8
09:00-10:00	48.4	58.7	49.7	44.4	42.1	41.5	40.6
10:00-11:00	46.4	56.0	49.2	43.6	40.0	39.3	38.1

NOM DES OPÉRATEURS	SIGNATURES
Sébastien Gagnon	<i>Sébastien Gagnon</i>



Niveaux de bruits consignés et corrigés – Relevé F – 12 septembre

Légende

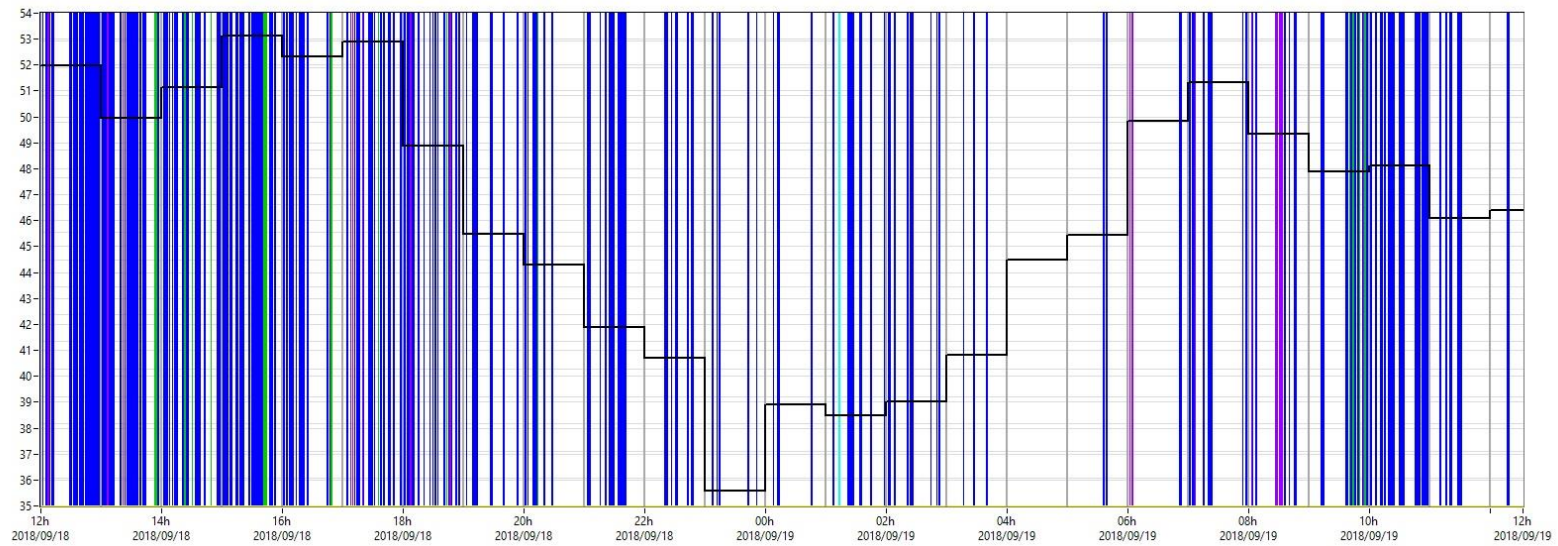
- Entretien des équipements
- Activité humaine
- Faune
- Travaux publics
- Météo
- Avions/Trains

PROJET :	18-07-03-MTQ_Suivi_1an_A73_Route204	RELEVÉ :	F
ENDROIT :	12750, 40e Avenue Saint-Georges	DATE :	9/18/2018
		DÉBUT :	12:00
		FIN :	12:00

RÉSULTATS

PÉRIODE	L _{eq, h} dBA	L _{1%} dBA	L _{10%} dBA	L _{50%} dBA	L _{90%} dBA	L _{95%} dBA	L _{99%} dBA
12:00-13:00	52.0	58.3	54.0	51.1	48.3	47.4	45.9
13:00-14:00	50.0	55.7	52.4	48.9	45.4	44.5	42.9
14:00-15:00	51.1	57.3	53.6	49.8	46.9	46.0	43.6
15:00-16:00	53.1	59.8	55.7	52.0	47.8	46.9	45.4
16:00-17:00	52.3	60.3	54.6	50.4	47.7	46.9	45.2
17:00-18:00	52.9	60.0	54.2	50.4	47.3	46.5	45.1
18:00-19:00	48.9	56.7	51.5	47.1	43.2	42.5	41.1
19:00-20:00	45.5	52.8	48.2	44.0	40.5	39.6	37.9
20:00-21:00	44.3	52.4	47.6	41.5	37.1	35.8	33.1
21:00-22:00	41.9	51.1	44.6	39.4	34.1	32.7	30.6
22:00-23:00	40.7	50.2	43.9	37.3	32.0	29.4	25.6
23:00-24:00	35.6	46.4	38.3	30.6	25.6	24.8	24.1
00:00-01:00	38.9	47.4	41.3	32.4	26.3	25.4	24.5
01:00-02:00	38.5	49.1	39.8	33.7	27.7	26.7	25.8
02:00-03:00	39.0	50.5	41.2	32.5	27.0	26.1	25.0
03:00-04:00	40.8	51.2	44.2	36.0	28.9	27.3	25.7
04:00-05:00	44.5	53.0	47.3	41.5	33.1	31.4	28.8
05:00-06:00	45.4	53.1	48.3	43.7	39.3	37.9	34.9
06:00-07:00	49.8	56.4	52.0	48.6	45.7	44.8	42.8
07:00-08:00	51.3	60.8	52.4	48.9	45.7	44.7	42.9
08:00-09:00	49.4	57.6	51.4	47.8	44.5	43.5	40.9
09:00-10:00	47.9	55.7	50.7	46.1	42.7	41.7	39.6
10:00-11:00	48.1	57.4	51.2	45.3	41.6	40.5	38.8
11:00-12:00	46.1	53.7	49.0	44.2	40.0	38.7	37.0

NOM DES OPÉRATEURS	SIGNATURES
Sébastien Gagnon	<i>Sébastien Gagnon</i>



Niveaux de bruits consignés et corrigés – Relevé F – 18 septembre

Légende

- Entretien des équipements
- Activité humaine
- Faune
- Travaux publics
- Météo
- Avions/Trains

PROJET :	18-07-03-MTQ_Suivi_1an_A73_Route204	RELEVÉ :	G
ENDROIT :	4145, 127e Rue Saint-Georges	DATE :	12 & 18 septembre
		DÉBUT :	NA
		FIN :	NA
SONOMÈTRE / N.S. :	Soft dB Mezzo		
ÉTALONNEUR / N.S. :	B&K Type 4231		
REMARQUES :	Relevé 24h		

CROQUIS



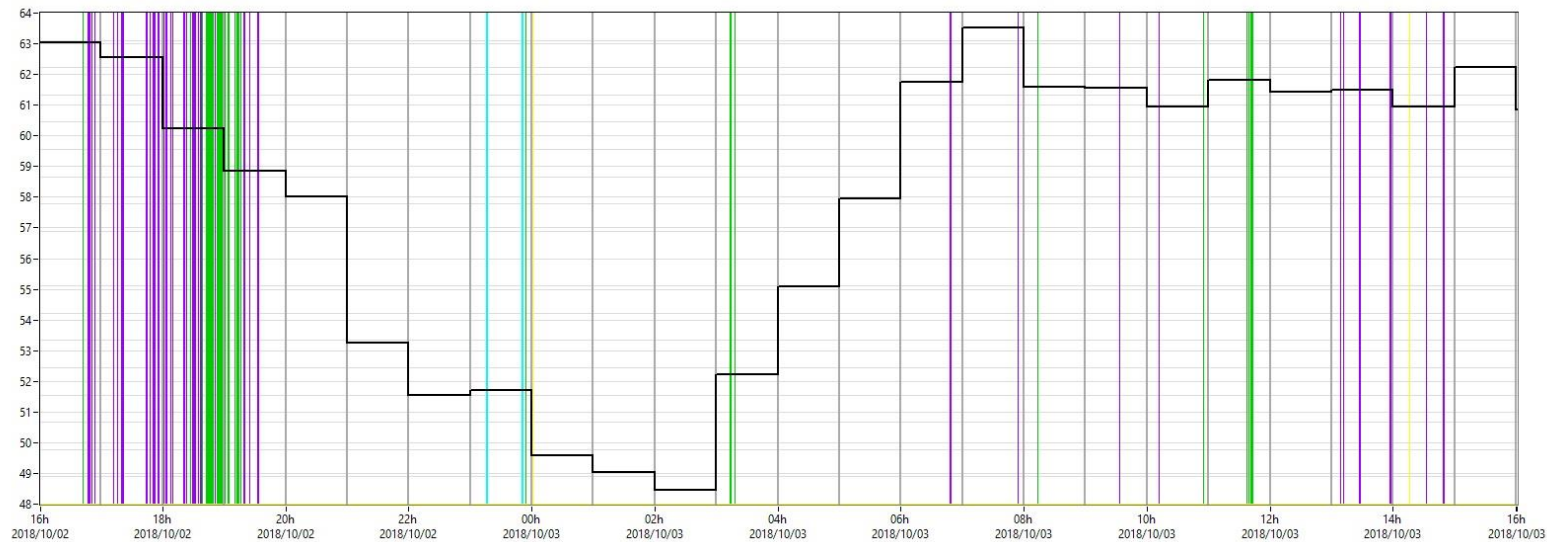
NOM DES OPÉRATEURS	SIGNATURES
Sébastien Gagnon	<i>Sébastien Gagnon</i>

PROJET :	18-07-03-MTQ_Suivi_1an_A73_Route204	RELEVÉ :	G
ENDROIT :	4145, 127e Rue Saint-Georges	DATE :	10/2/2018
		DÉBUT :	16:00
		FIN :	16:00

RÉSULTATS

PÉRIODE	L _{eq, h} dBA	L _{1%} dBA	L _{10%} dBA	L _{50%} dBA	L _{90%} dBA	L _{95%} dBA	L _{99%} dBA
16:00-17:00	63.0	71.3	65.5	60.6	55.1	53.1	50.3
17:00-18:00	62.5	70.8	65.5	60.6	54.4	52.4	48.9
18:00-19:00	60.2	68.8	63.9	57.2	50.3	48.6	46.0
19:00-20:00	58.9	68.1	62.5	54.7	45.6	43.6	39.4
20:00-21:00	58.0	69.1	59.6	50.8	42.8	40.9	38.4
21:00-22:00	53.2	63.4	56.8	48.1	39.6	37.7	35.7
22:00-23:00	51.5	63.7	54.1	43.9	36.0	34.8	33.7
23:00-24:00	51.7	63.6	53.2	41.1	34.9	34.1	33.1
00:00-01:00	49.6	61.5	50.3	36.6	34.0	33.6	33.0
01:00-02:00	49.0	60.4	49.2	36.2	33.9	33.6	32.9
02:00-03:00	48.4	60.0	49.2	36.6	34.0	33.6	33.0
03:00-04:00	52.2	64.5	54.1	42.0	34.7	34.1	33.4
04:00-05:00	55.1	66.2	58.3	46.0	36.8	35.6	34.4
05:00-06:00	58.0	68.2	61.8	52.1	43.5	41.5	38.8
06:00-07:00	61.7	71.2	65.3	58.1	50.9	49.4	45.9
07:00-08:00	63.5	72.2	66.4	60.8	53.5	52.0	50.1
08:00-09:00	61.6	70.7	65.0	57.7	49.9	47.7	45.3
09:00-10:00	61.5	71.7	64.4	56.5	49.0	47.3	44.9
10:00-11:00	61.0	71.1	64.4	56.6	49.3	47.6	44.9
11:00-12:00	61.8	71.5	65.1	57.8	50.3	48.8	46.8
12:00-13:00	61.4	71.2	64.5	57.6	50.3	48.6	45.9
13:00-14:00	61.5	71.4	64.3	57.2	50.9	49.4	46.9
14:00-15:00	61.0	70.4	64.3	57.1	50.7	49.4	44.8
15:00-16:00	62.2	71.5	64.9	57.8	52.3	51.0	49.0

NOM DES OPÉRATEURS	SIGNATURES
Sébastien Gagnon	<i>Sébastien Gagnon</i>



Niveaux de bruits consignés et corrigés – Relevé G – 12 septembre

Légende

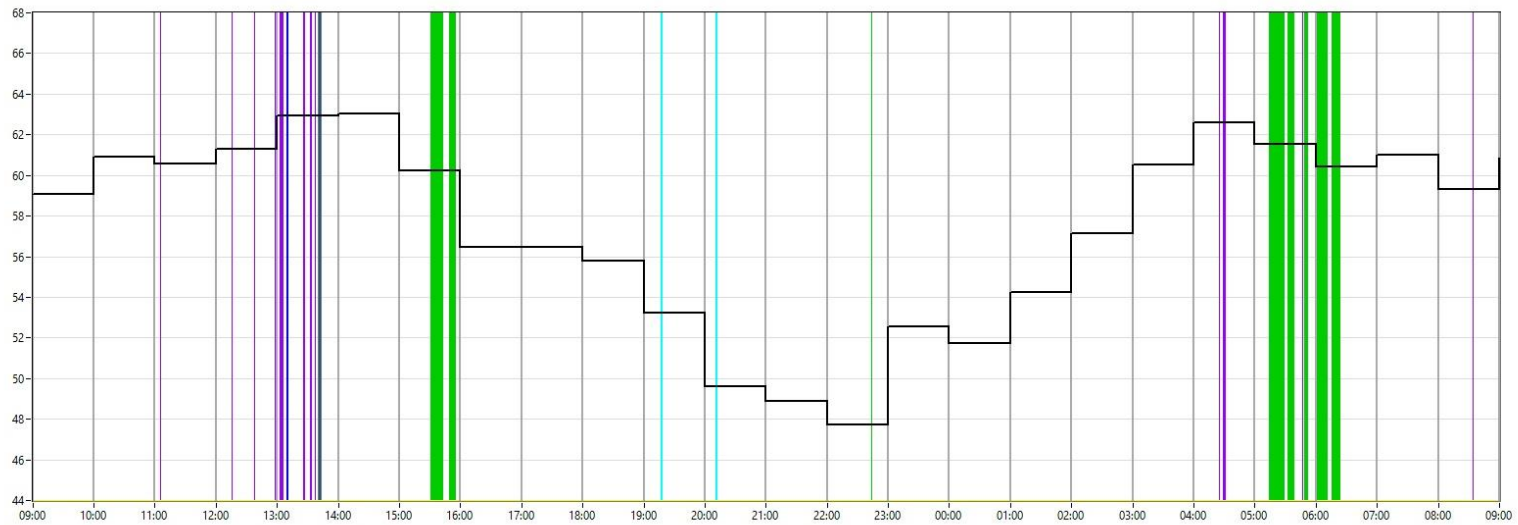
- Entretien des équipements
- Activité humaine
- Faune
- Travaux publics
- Météo
- Avions/Trains

PROJET :	18-07-03-MTQ_Suivi_1an_A73_Route204	RELEVÉ :	G
ENDROIT :	4145, 127e Rue Saint-Georges	DATE :	9/18/2018
		DÉBUT :	16:00
		FIN :	16:00

RÉSULTATS

PÉRIODE	L _{eq, h} dBA	L _{1%} dBA	L _{10%} dBA	L _{50%} dBA	L _{90%} dBA	L _{95%} dBA	L _{99%} dBA
16:00-17:00	59.0	68.6	61.4	55.0	49.7	48.4	46.1
17:00-18:00	60.9	70.1	64.1	57.0	50.6	48.8	46.3
18:00-19:00	60.6	70.2	63.7	56.7	50.7	49.2	46.5
19:00-20:00	61.3	71.3	64.5	57.9	52.5	51.2	48.3
20:00-21:00	63.0	72.1	66.1	60.1	54.8	53.2	49.7
21:00-22:00	63.0	72.1	65.9	60.3	55.3	53.9	50.5
22:00-23:00	60.2	68.8	63.7	57.5	51.0	48.9	45.8
23:00-24:00	56.5	65.5	60.2	52.9	46.2	44.6	42.3
00:00-01:00	56.4	66.3	59.3	50.9	43.8	42.0	38.7
01:00-02:00	55.8	66.1	58.1	48.6	41.1	39.0	35.6
02:00-03:00	53.2	64.5	55.6	46.5	38.2	36.5	34.5
03:00-04:00	49.6	62.0	51.5	38.3	32.9	32.2	30.9
04:00-05:00	48.9	61.4	50.9	38.4	32.8	32.0	30.6
05:00-06:00	47.7	61.0	48.2	36.1	32.1	31.6	30.4
06:00-07:00	52.6	59.7	48.5	37.0	32.8	32.1	30.9
07:00-08:00	51.7	63.8	53.5	42.3	33.3	32.3	31.3
08:00-09:00	54.2	66.9	54.1	41.6	33.9	32.9	31.6
09:00-10:00	57.1	67.8	60.4	49.7	42.7	40.9	39.2
10:00-11:00	60.5	69.7	64.2	55.8	48.6	46.8	43.1
11:00-12:00	62.6	71.8	65.4	58.8	52.9	51.6	48.8
12:00-13:00	61.6	69.8	64.5	58.8	50.6	48.6	45.5
13:00-14:00	60.3	70.6	63.6	55.5	48.1	46.0	42.7
14:00-15:00	61.0	71.6	63.7	55.6	48.1	45.8	42.7
15:00-16:00	59.3	69.1	62.7	55.3	49.3	46.8	41.8

NOM DES OPÉRATEURS	SIGNATURES
Sébastien Gagnon	<i>Sébastien Gagnon</i>



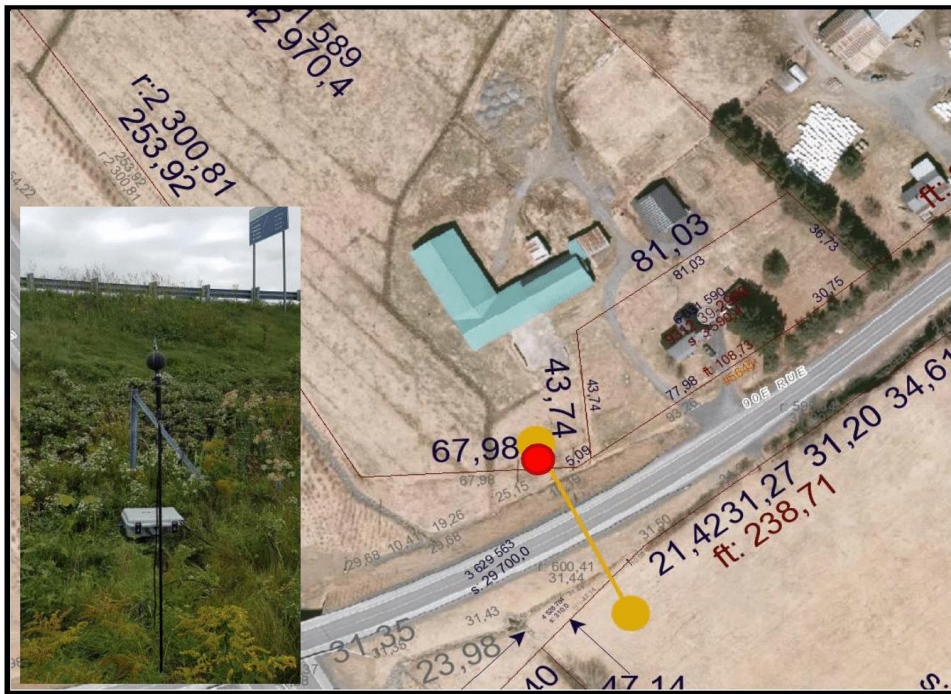
Niveaux de bruits consignés et corrigés – Relevé G – 18 septembre

Légende

- Entretien des équipements
- Activité humaine
- Faune
- Travaux publics
- Météo
- Avions/Trains

PROJET :	18-07-03-MTQ_Suivi_1an_A73_Route204	RELEVÉ :	H
ENDROIT :	5645, 90e Rue Saint-Georges	DATE :	12 & 18 septembre
SONOMÈTRE / N.S. :	Soft dB Mezzo	DÉBUT :	NA
ÉTALONNEUR / N.S. :	B&K Type 4231	FIN :	NA
REMARQUES :	Relevé 24h		

CROQUIS



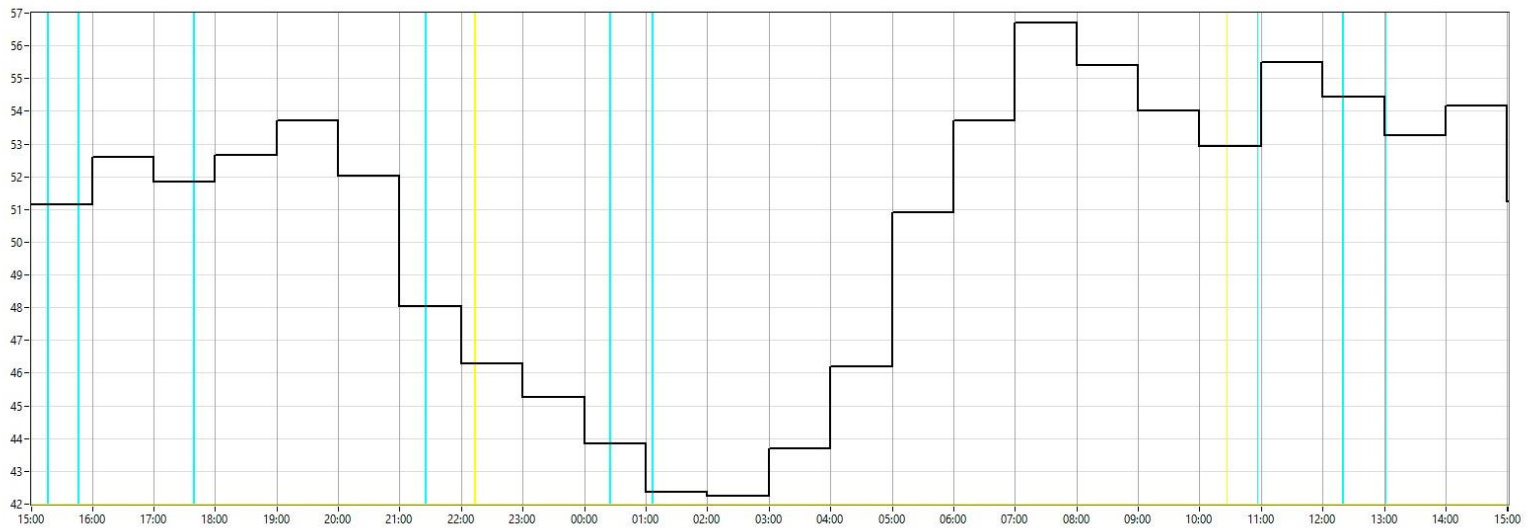
NOM DES OPÉRATEURS	SIGNATURES
Sébastien Gagnon	<i>Sébastien Gagnon</i>

PROJET :	18-07-03-MTQ_Suivi_1an_A73_Route204	RELEVÉ :	H
ENDROIT :	5645, 90e Rue Saint-Georges	DATE :	9/12/2018
		DÉBUT :	15:00
		FIN :	15:00

RÉSULTATS

PÉRIODE	L _{eq, h} dBA	L _{1%} dBA	L _{10%} dBA	L _{50%} dBA	L _{90%} dBA	L _{95%} dBA	L _{99%} dBA
15:00-16:00	51.2	61.6	53.6	44.8	40.1	39.2	37.5
16:00-17:00	52.6	62.4	55.9	47.0	43.3	42.6	41.1
17:00-18:00	51.8	61.5	56.3	45.7	42.7	42.0	40.7
18:00-19:00	52.6	62.4	57.1	46.5	41.1	39.5	36.3
19:00-20:00	53.7	63.0	57.4	48.5	40.6	38.6	35.7
20:00-21:00	52.0	62.1	55.3	47.8	38.8	37.0	35.2
21:00-22:00	48.0	58.8	50.9	43.4	36.9	36.3	35.5
22:00-23:00	46.3	57.6	49.2	41.2	36.4	35.7	34.6
23:00-24:00	45.3	56.8	47.6	37.9	34.7	34.2	33.6
00:00-01:00	43.8	54.9	46.1	37.5	35.0	34.7	34.3
01:00-02:00	42.4	53.2	45.7	37.1	35.5	35.2	34.7
02:00-03:00	42.2	53.1	45.5	36.6	34.6	34.3	33.9
03:00-04:00	43.7	52.8	45.9	38.1	35.5	35.1	34.4
04:00-05:00	46.2	55.3	49.8	41.4	35.1	34.5	34.0
05:00-06:00	50.9	61.6	53.2	46.4	41.7	40.7	38.9
06:00-07:00	53.7	62.8	56.0	50.1	44.9	43.5	42.0
07:00-08:00	56.7	67.3	59.7	52.0	46.5	45.5	43.8
08:00-09:00	55.4	66.7	57.0	49.1	44.9	43.6	41.6
09:00-10:00	54.0	64.1	55.6	47.7	43.1	42.1	40.5
10:00-11:00	52.9	63.6	54.1	44.9	41.4	40.4	39.1
11:00-12:00	55.5	67.5	57.3	47.2	42.2	41.3	39.2
12:00-13:00	54.4	62.4	57.4	50.7	44.3	42.5	41.1
13:00-14:00	53.3	61.8	55.9	49.1	42.9	41.3	39.0
14:00-15:00	54.2	61.8	55.8	48.8	43.1	42.0	40.0

NOM DES OPÉRATEURS	SIGNATURES
Sébastien Gagnon	<i>Sébastien Gagnon</i>



Niveaux de bruits consignés et corrigés – Relevé H – 12 septembre

Légende

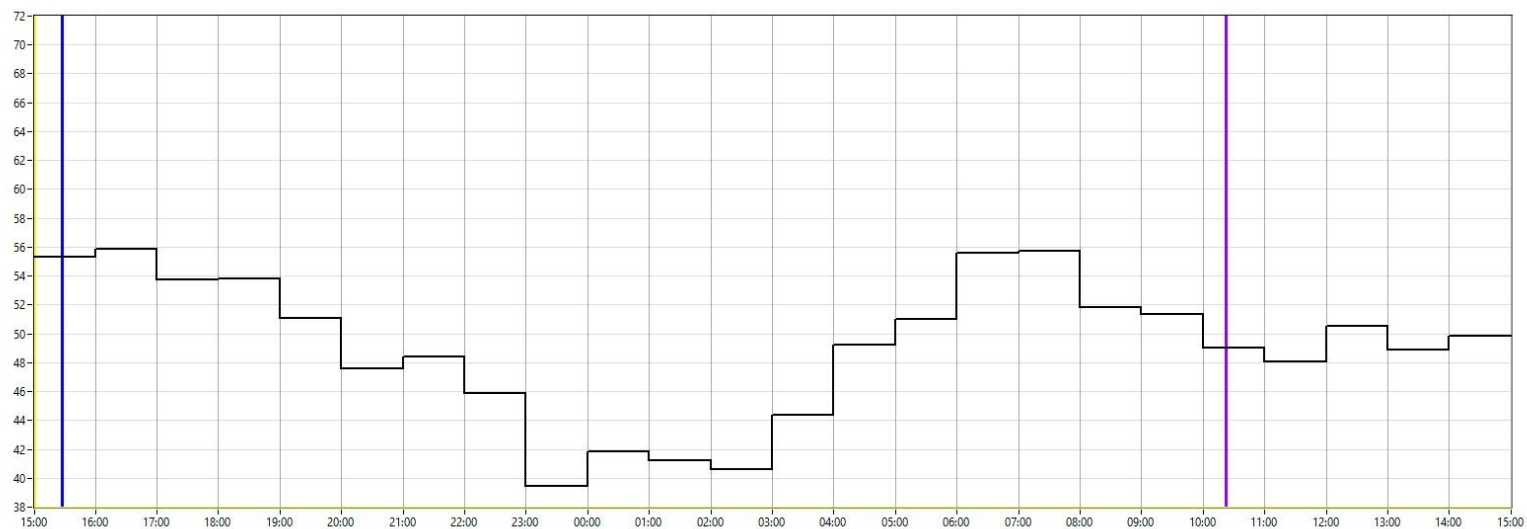
- Entretien des équipements
- Activité humaine
- Faune
- Travaux publics
- Météo
- Avions/Trains

PROJET :	18-07-03-MTQ_Suivi_1an_A73_Route204	RELEVÉ :	H
ENDROIT :	5645, 90e Rue Saint-Georges	DATE :	9/18/2018
		DÉBUT :	15:00
		FIN :	15:00

RÉSULTATS

PÉRIODE	L _{eq, h} dBA	L _{1%} dBA	L _{10%} dBA	L _{50%} dBA	L _{90%} dBA	L _{95%} dBA	L _{99%} dBA
15:00-16:00	55.3	64.0	58.5	52.5	47.9	46.6	44.3
16:00-17:00	55.8	65.6	58.4	52.1	47.6	46.3	43.8
17:00-18:00	53.8	63.1	56.8	50.9	45.9	44.6	42.4
18:00-19:00	53.8	63.2	57.5	49.0	42.2	40.4	36.3
19:00-20:00	51.0	60.3	52.8	45.2	37.8	35.8	33.1
20:00-21:00	47.6	57.8	50.9	43.6	35.0	32.4	30.3
21:00-22:00	48.4	59.8	51.2	43.1	33.0	30.7	28.3
22:00-23:00	45.8	57.6	48.3	38.3	27.4	25.4	24.6
23:00-24:00	39.4	50.0	41.6	31.1	24.7	24.4	24.0
00:00-01:00	41.9	53.6	46.1	28.2	23.5	23.3	22.9
01:00-02:00	41.2	53.8	41.3	24.7	22.9	22.7	22.5
02:00-03:00	40.6	53.1	42.6	25.6	23.4	23.3	23.0
03:00-04:00	44.4	54.8	47.5	31.7	24.1	23.8	23.5
04:00-05:00	49.2	58.4	53.2	44.5	27.1	25.0	23.4
05:00-06:00	51.0	60.5	54.5	46.9	37.4	35.1	28.2
06:00-07:00	55.6	65.0	57.7	52.3	46.7	44.7	39.2
07:00-08:00	55.7	65.1	58.9	52.1	47.4	46.2	43.8
08:00-09:00	51.8	62.2	54.7	48.2	43.6	42.3	40.2
09:00-10:00	51.3	62.5	54.5	45.6	40.2	38.6	36.3
10:00-11:00	49.0	60.5	50.9	43.0	38.6	37.2	35.3
11:00-12:00	48.0	59.5	50.9	41.0	36.4	35.2	33.4
12:00-13:00	50.5	61.0	52.8	41.6	36.6	35.5	33.4
13:00-14:00	48.9	60.5	51.3	41.6	37.1	36.2	34.2
14:00-15:00	49.8	60.8	51.0	41.9	37.8	36.7	35.3

NOM DES OPÉRATEURS	SIGNATURES
Sébastien Gagnon	<i>Sébastien Gagnon</i>



Niveaux de bruits consignés et corrigés – Relevé H – 18 septembre

Légende

- Entretien des équipements
- Activité humaine
- Faune
- Travaux publics
- Météo
- Avions/Trains

Annexe D : Résultats des simulations

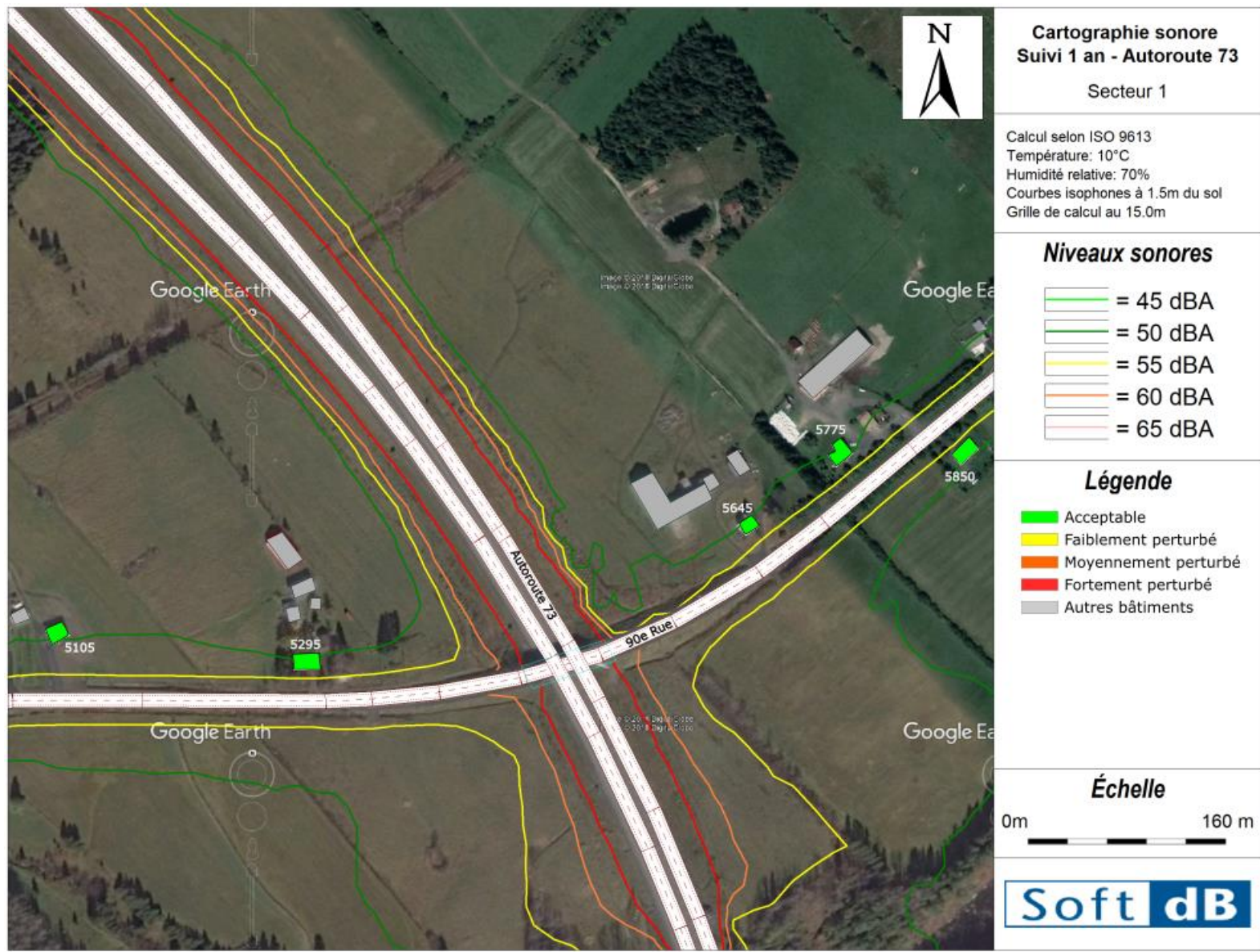


Figure 3: Degré de perturbation sonore – Situation de 2018 – Secteur 1

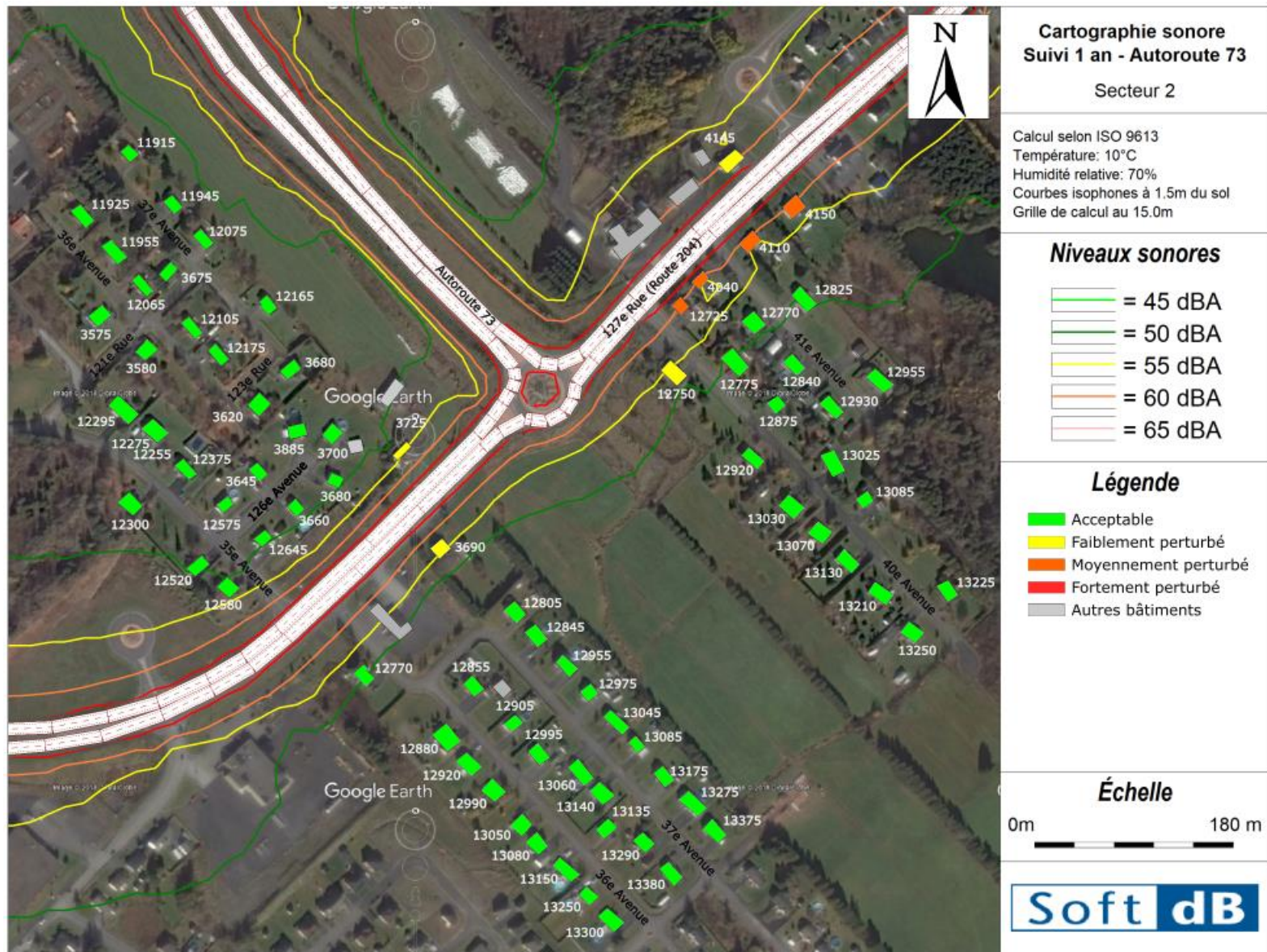


Figure 4: Degré de perturbation sonore – Situation de 2018 – Secteur 2

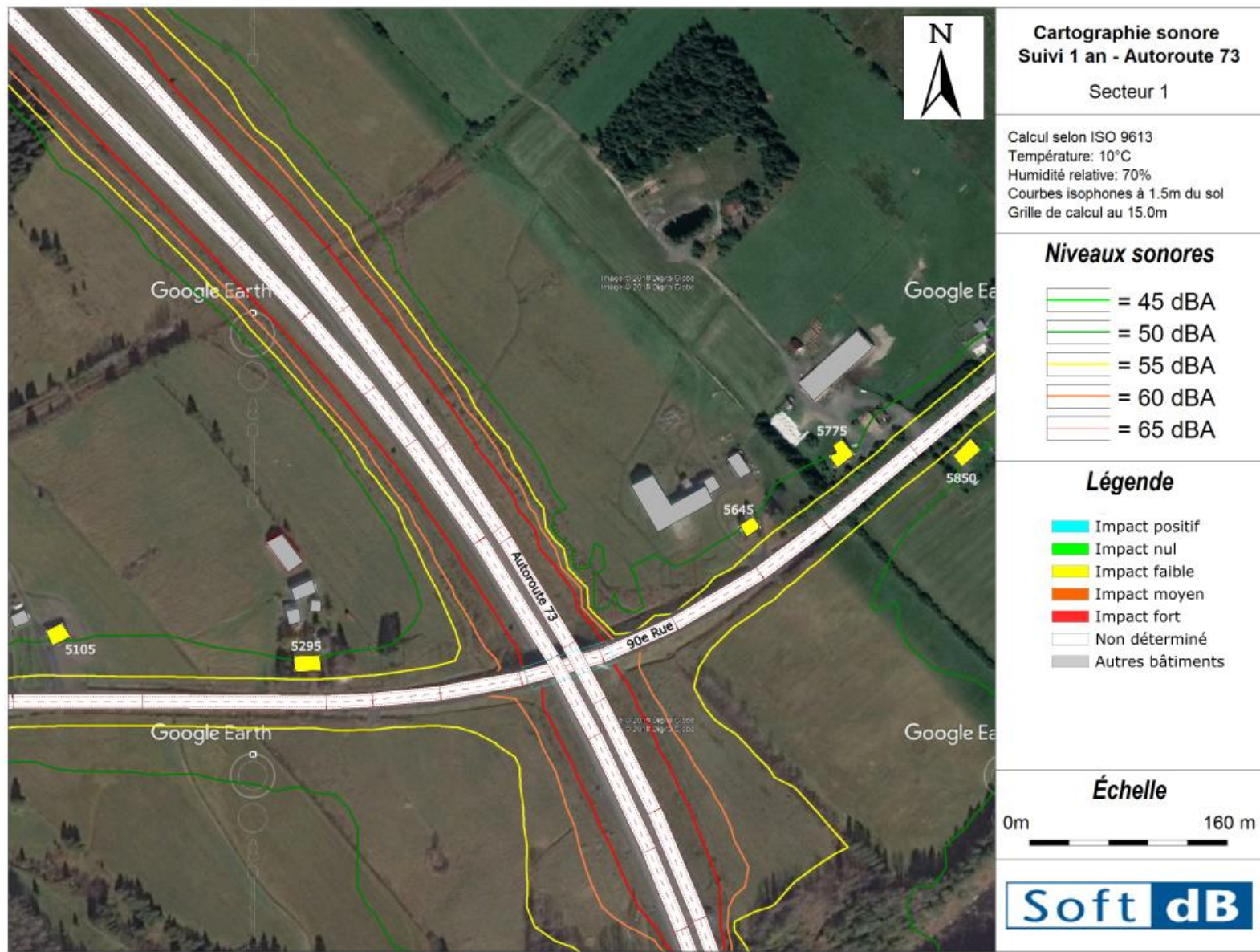


Figure 5: Impact sonore – Situation de 2018 – Secteur 1

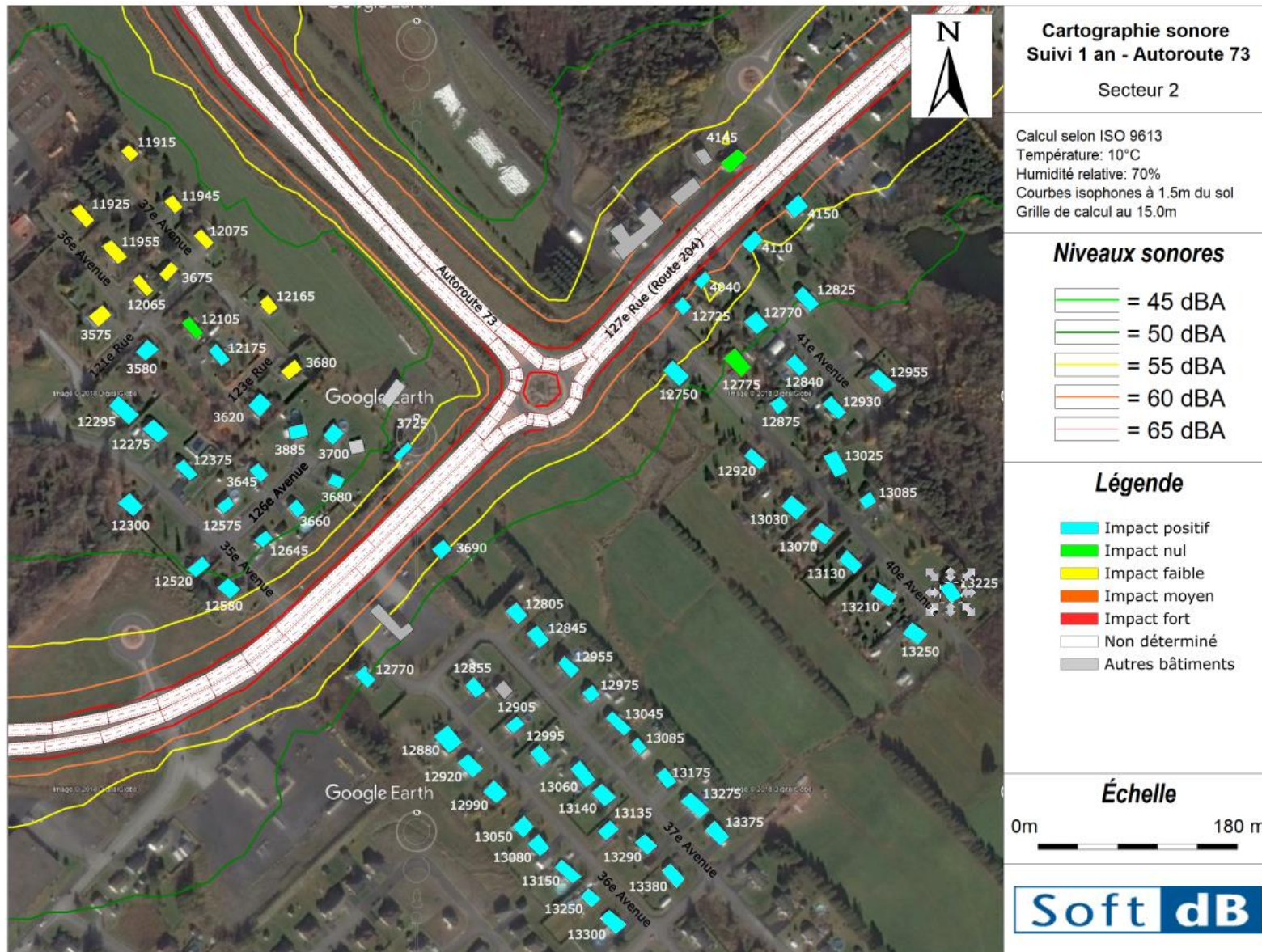


Figure 6 : Impact sonore – Situation de 2018 – Secteur 2

Tableau 11: Tableau des résultats des modélisations actuelles et précédentes

Adresse civique	Niveau 2011 sans projet ⁵	Degré de perturbation ⁵	Niveau 2011 avec projet ⁵	Degré de perturbation ⁵	Niveau 2018 avec projet	Degré de perturbation	Niveau 2011 sans projet - arrondie ⁵	Niveau 2018 avec projet - arrondie	Impact sans projet vs avec projet 2018
5105, 90ème Rue	42.9	Acceptable	44.6	Acceptable	50.5	Acceptable	43	51	Impact faible*
5295, 90ème Rue	48.3	Acceptable	49.8	Acceptable	53.3	Acceptable	46	53	Impact faible
5645, 90ème Rue	47.5	Acceptable	50.4	Acceptable	53.1	Acceptable	48	53	Impact faible
5775, 90ème Rue	49.1	Acceptable	50.1	Acceptable	52.9	Acceptable	49	53	Impact faible
5850, 90ème Rue	48.5	Acceptable	49	Acceptable	54.1	Acceptable	49	54	Impact faible
3690, 127ème Rue	62.8	Moyennement	60.4	Moyennement	57.8	Faiblement	63	58	Réduction
4040, 127ème Rue	65	Fortement	63.4	Moyennement	63.2	Moyennement	65	63	Réduction
4110, 127ème Rue	63	Moyennement	61.7	Moyennement	61.8	Moyennement	63	62	Réduction
4150, 127ème Rue	62.1	Moyennement	60.6	Moyennement	60.8	Moyennement	62	61	Réduction
4145, 127ème Rue		NA		NA	61.9	Moyennement	62**	62	Impact nul
3725, 127ème Rue	62.2	Moyennement		NA	55.7	Faiblement	62	56	Réduction
12255, 35ème Av.	46.2	Acceptable	46.6	Acceptable	44.8	Acceptable	46	45	Réduction
12275, 35ème Av.	45.9	Acceptable	46.4	Acceptable	44	Acceptable	46	44	Réduction
12295, 35ème Av.	44.8	Acceptable	45.6	Acceptable	44.2	Acceptable	45	44	Réduction
12300, 35ème Av.	48	Acceptable	48.2	Acceptable	47	Acceptable	48	47	Réduction
12375, 35ème Av.	48.2	Acceptable	48.4	Acceptable	46.1	Acceptable	48	46	Réduction
12520, 35ème Av.	53.1	Acceptable	52.5	Acceptable	49	Acceptable	53	49	Réduction
12575, 35ème Av.	50.9	Acceptable	50.7	Acceptable	46.9	Acceptable	51	47	Réduction
12580, 35ème Av.	56.6	Faiblement	55.3	Faiblement	53.8	Acceptable	57	54	Réduction
12645, 35ème Av.	55	Acceptable	54	Acceptable	49.4	Acceptable	55	49	Réduction
11925, 36ème Av.	40	Acceptable	43.4	Acceptable	46.1	Acceptable	40	46	Impact faible*
11955, 36ème Av.	41	Acceptable	44	Acceptable	45.3	Acceptable	41	45	Impact faible*
12065, 36ème Av.	42	Acceptable	44.5	Acceptable	44.2	Acceptable	42	44	Impact faible*
12105, 36ème Av.	43.8	Acceptable	45.8	Acceptable	43.9	Acceptable	44	44	Impact nul*
12175, 36ème Av.	45.2	Acceptable	46.7	Acceptable	43	Acceptable	45	43	Réduction
12770, 36ème Av.	56.5	Faiblement	54.5	Acceptable	53.4	Acceptable	57	53	Réduction
12880, 36ème Av.	48.7	Acceptable	47.4	Acceptable	44.6	Acceptable	49	45	Réduction
12855, 36ème Av.	49.8	Acceptable	48.5	Acceptable	44.8	Acceptable	50	45	Réduction
12905, 36ème Av.	47.1	Acceptable	45.8	Acceptable	38.8	Acceptable	47	39	Réduction
12920, 36ème Av.	47.2	Acceptable	46.1	Acceptable	36.5	Acceptable	47	37	Réduction

⁵ Étude de l'impact acoustique, Prolongement de l'autoroute 73 jusqu'à la route 204 Est à Saint-Georges, Acoustec, Avril 2006

Soft dB

12990, 36ème Av.	45.3	Acceptable	44.5	Acceptable	34.9	Acceptable	45	35	Réduction
12995, 36ème Av.	45.8	Acceptable	44.8	Acceptable	32	Acceptable	46	32	Réduction
13050, 36ème Av.	43.8	Acceptable	43.3	Acceptable	34	Acceptable	44	34	Réduction*
13080, 36ème Av.	43.2	Acceptable	42.7	Acceptable	35.3	Acceptable	43	35	Réduction*
13135, 36ème Av.	42.4	Acceptable	41.8	Acceptable	35.9	Acceptable	42	36	Réduction*
13150, 36ème Av.	42.3	Acceptable	41.5	Acceptable	32.7	Acceptable	42	33	Réduction*
13250, 36ème Av.		NA		NA	33.9	Acceptable	<42**	34	Réduction*
13300, 36ème Av.		NA		NA	32	Acceptable	<42**	32	Réduction*
12805, 37ème Av.	51.6	Acceptable	50.1	Acceptable	43.3	Acceptable	52	43	Réduction
12845, 37ème Av.	49.4	Acceptable	48.2	Acceptable	39.4	Acceptable	49	39	Réduction
12955, 37ème Av.	47.7	Acceptable	46.7	Acceptable	43.5	Acceptable	48	44	Réduction
12975, 37ème Av.	46.1	Acceptable	45.2	Acceptable	41.7	Acceptable	46	42	Réduction
13045, 37ème Av.	44.8	Acceptable	43.9	Acceptable	36.3	Acceptable	45	36	Réduction
13085, 37ème Av.	43.6	Acceptable	43.3	Acceptable	40.7	Acceptable	44	41	Réduction*
13175, 37ème Av.	42.6	Acceptable	42	Acceptable	31.2	Acceptable	43	31	Réduction*
13060, 37ème Av.	44.3	Acceptable	43.4	Acceptable	33.3	Acceptable	44	33	Réduction*
13140, 37ème Av.	43.4	Acceptable	42.5	Acceptable	32	Acceptable	43	32	Réduction*
11915, 37ème Av.	39.6	Acceptable	46.6	Acceptable	48.6	Acceptable	40	49	Impact faible*
11945, 37ème Av.	40.9	Acceptable	45.7	Acceptable	48.4	Acceptable	41	48	Impact faible*
12075, 37ème Av.	42.1	Acceptable	45.9	Acceptable	49.1	Acceptable	42	49	Impact faible*
12165, 37ème Av.	44.9	Acceptable	46.7	Acceptable	47	Acceptable	45	47	Impact faible
13275, 37ème Av.		NA		NA	27.5	Acceptable	<42**	28	Réduction*
13375, 37ème Av.		NA		NA	32.1	Acceptable	<42**	32	Réduction*
13290, 37ème Av.		NA		NA	33.5	Acceptable	<42**	34	Réduction*
13380, 37ème Av.		NA		NA	34.8	Acceptable	<42**	35	Réduction*
12725, 40ème Av.	63.5	Moyennement	61.9	Moyennement	62.7	Moyennement	64	63	Réduction
12750, 40ème Av.	56.5	Faiblement	54.8	Acceptable	56.3	Faiblement	57	56	Réduction
12775, 40ème Av.	53.2	Acceptable	52.7	Acceptable	52.7	Acceptable	53	53	Impact nul
12875, 40ème Av.	49.1	Acceptable	48.6	Acceptable	46.6	Acceptable	49	47	Réduction
12920, 40ème Av.	47.9	Acceptable	46.1	Acceptable	45	Acceptable	48	45	Réduction
13025, 40ème Av.	45.6	Acceptable	45.6	Acceptable	42	Acceptable	46	42	Réduction
13030, 40ème Av.	45.3	Acceptable	45.3	Acceptable	44.1	Acceptable	45	44	Réduction
13070, 40ème Av.	43.8	Acceptable	44.2	Acceptable	38.8	Acceptable	44	39	Réduction*
13085, 40ème Av.	43.9	Acceptable	43.3	Acceptable	40.7	Acceptable	44	41	Réduction*
13130, 40ème Av.	42.6	Acceptable	43.3	Acceptable	39.9	Acceptable	43	40	Réduction*
13225, 40ème Av.		NA		NA	37.1	Acceptable	<42**	37	Réduction*
13210, 40ème Av.		NA		NA	39.8	Acceptable	<42**	40	Réduction*
13250, 40ème Av.		NA		NA	39.8	Acceptable	<42**	40	Réduction*
12770, 41ème Av.	54.3	Acceptable	54.5	Acceptable	53.4	Acceptable	54	53	Réduction
12825, 41ème Av.	52.5	Acceptable	52.1	Acceptable	49	Acceptable	53	49	Réduction

Soft dB

12840, 41ème Av.	50.1	Acceptable	49.7	Acceptable	47.8	Acceptable	50	48	Réduction
12930, 41ème Av.	47.6	Acceptable	47.3	Acceptable	46.7	Acceptable	48	47	Réduction
12955, 41ème Av.	46.8	Acceptable	46.7	Acceptable	43.5	Acceptable	47	44	Réduction
3575, 121ème Rue	42.2	Acceptable	44.1	Acceptable	42.5	Acceptable	42	43	Impact faible*
3580, 121ème Rue	43.6	Acceptable	45.2	Acceptable	39.7	Acceptable	44	40	Réduction*
3675, 121ème Rue	42.2	Acceptable	45	Acceptable	44.3	Acceptable	42	44	Impact faible*
3620, 123ème Rue	47.9	Acceptable	48.2	Acceptable	44.8	Acceptable	48	45	Réduction
3680, 123ème Rue	47.8	Acceptable	48.2	Acceptable	50	Acceptable	48	50	Impact faible
3645, 126ème Rue	50.7	Acceptable	50.7	Acceptable	46.7	Acceptable	51	47	Réduction
3660, 126ème Rue	54.8	Acceptable	54.1	Acceptable	49.2	Acceptable	55	49	Réduction
3680, 126ème Rue	55.4	Faiblement	48.2	Acceptable	50	Acceptable	55	50	Réduction
3700, 126ème Rue	52.2	Acceptable	52.4	Acceptable	46.4	Acceptable	52	46	Réduction
3885, 126ème Rue	50.4	Acceptable	50.7	Acceptable	44.5	Acceptable	50	45	Réduction